



## 用户指南

HP iPAQ rz1700 系列

文档部件号: 366075-AA1

**2004 年 5 月**

© 2004 Hewlett-Packard Development Company, L.P.

HP、Hewlett Packard 和 Hewlett-Packard 徽标是 Hewlett-Packard Company 在美国和其它国家/地区的商标。

iPAQ 是 Hewlett-Packard Development Company, L.P. 在美国和其它国家/地区的商标。

Microsoft、Windows、Windows 徽标、Outlook 和 ActiveSync 是 Microsoft Corporation 在美国和其它国家/地区的商标。

HP iPAQ 产品采用 Microsoft® Windows 2003®。



SD 徽标是 Secure Digital 的商标。

此处提及的所有其它产品名称可能是其各自所属公司的商标。

Hewlett-Packard Company 对本文档中出现的技术错误、编辑错误或遗漏之处概不负责；对于因本资料的提供、表现或使用而导致的偶发或继发损失也不承担任何责任。本文档中的信息按“原样”提供而不作任何担保，包括但不限于对适销性、针对特定目的的适用性的隐含担保，如有变动，恕不另行通知。HP 产品附带的明示有限保修声明中阐明了此类产品的全部保修服务。本文档中的任何内容均不应理解为构成任何额外保证。

本文档包含的所有权信息受版权法保护。未经 Hewlett-Packard Company 事先书面许可，不得影印、复制本文档的任何部分或将其翻译成其它语言。



**警告：**以这种方式出现的文字表示如果不按照指示操作，可能会造成人身伤害或带来生命危险。

---



**注意：**以这种方式出现的文字表示如果不按照指示操作，可能会损坏设备或丢失信息。

---

用户指南

HP iPAQ rz1700 系列

第一版（2004 年 5 月）

文档部件号：366075-AA1



# 目录

## 1 初步了解 HP iPAQ

标识产品组件 .....	1-2
正视图和俯视图 .....	1-2
后视图和仰视图 .....	1-4
使用手写笔 .....	1-5
调整屏幕 .....	1-5
调整文本大小 .....	1-6
将屏幕从纵向模式更改为横向模式 .....	1-6
设置日期和时间 .....	1-6
设置常住城市和访问城市的时间 .....	1-7
设置日期 .....	1-7
设置警报 .....	1-8
输入主人信息 .....	1-8
重置 HP iPAQ .....	1-9
执行软 (“正常”) 重置 .....	1-9
执行硬 (“完全”) 重置 .....	1-10
爱护设备 .....	1-12

## 2 与计算机进行同步

使用 Microsoft ActiveSync .....	2-1
安装 ActiveSync .....	2-1
与计算机进行同步 .....	2-4
更改同步设置 .....	2-4
手动复制或移动文件 .....	2-5
安装程序 .....	2-7
备份和恢复文件 .....	2-7
对链接进行同步 .....	2-7
收发电子邮件 .....	2-8
发送会议邀请 .....	2-8

### 3 管理电池

为电池充电.....	3-1
检查电池状况.....	3-2
电池节能技巧.....	3-3

### 4 使用屏幕

使用 HP 启动屏幕（仅限于某些机型）.....	4-1
使用 Today（今日）屏幕.....	4-2
自定义 Today（今日）屏幕.....	4-3
导航栏和任务栏.....	4-4
状态图标.....	4-5
弹出式菜单.....	4-5
声音和通知.....	4-6
创建信息.....	4-7
选择屏幕方向.....	4-8
调整文本大小.....	4-8
查找信息.....	4-8

### 5 使用程序

安装程序.....	5-1
最小化程序.....	5-1
关闭程序.....	5-1
使用 HP Task Switch（HP 任务切换）.....	5-2
使用程序按钮.....	5-4
锁定程序按钮.....	5-6
使用 HP 配置文件.....	5-6
使用 HP Image Zone.....	5-10
将文件保存到 iPAQ File Store （iPAQ 文件存储器）中，以确保其安全.....	5-14
备份程序和文件.....	5-15
HP iPAQ 上可用的程序.....	5-16

## 6 输入信息

使用输入面板输入数据 .....	6-1
使用屏幕上显示的键盘 .....	6-2
使用 Letter Recognizer (拼音输入) .....	6-3
使用 Block Recognizer (块识别器) .....	6-4
使用 Microsoft Transcriber (全屏手写输入) .....	6-4
在屏幕上进行书写和绘制 .....	6-5
将书写内容转换为文本 .....	6-5
编辑文本 .....	6-6
文字识别技巧 .....	6-6

## 7 扩展卡

使用扩展卡 .....	7-1
插入/删除 SD 扩展卡 .....	7-1
查看卡中的内容 .....	7-3

## 8 连接到 Internet

浏览 Internet .....	8-1
连接到专用网络 .....	8-2
使用收藏夹列表 .....	8-2

## 9 故障排除

常见问题 .....	9-1
ActiveSync .....	9-4
扩展卡 .....	9-6

## A 管制通告

联邦通信委员会通告 .....	A-1
标有 FCC 徽标的产品的遵从声明 —	
仅适用于美国 .....	A-2
加拿大通告 .....	A-2
Avis Canadien .....	A-2
日本通告 .....	A-3
韩国通告 .....	A-3
欧盟通告 .....	A-3
电池使用警告 .....	A-4
设备使用警告 .....	A-4
航空旅行通告 .....	A-4

## B 规格

系统规格 .....	B-1
物理规格 .....	B-2
工作环境 .....	B-2

---

## 初步了解 HP iPAQ

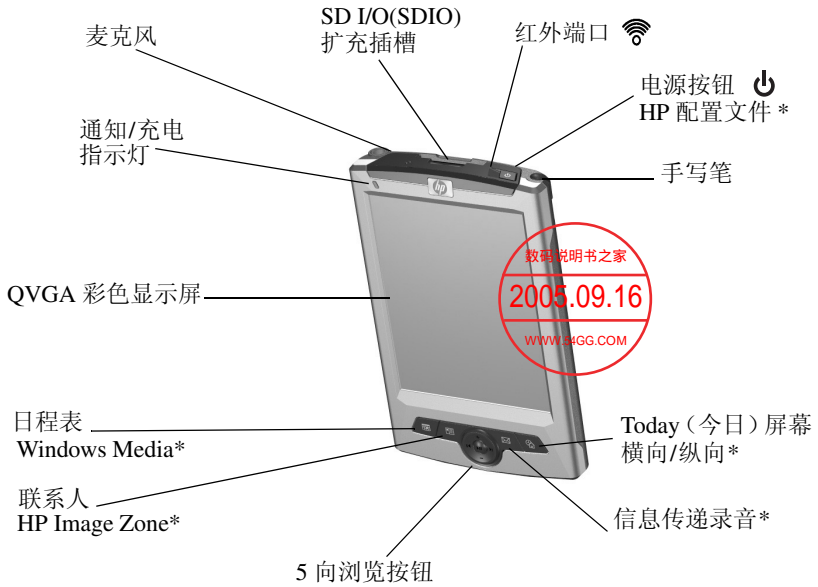
祝贺您购买了 HP iPAQ。本指南有助于您了解此设备的功能。

您可以在 HP iPAQ 上的帮助文件中找到详细信息。要访问 Help（帮助）文件，请在 **Today（今日）** 屏幕中，点击 **Start（开始） > Help（帮助）**，然后选择一个主题。

此外，“Microsoft Pocket PC 基础”中也提供了 HP iPAQ 的使用说明。要找到 Pocket PC 基础，请在 **Today（今日）** 屏幕中，点击 **Start（开始） > Help（帮助） > Pocket PC Basics（Pocket PC 基础）**。

# 标识产品组件

## 正视图和俯视图



\*要访问该功能，请按住按钮两秒钟。



组件	说明
通知/充电指示灯	琥珀色或绿色指示灯。指示电池充电状态和消息状态。 指示灯呈琥珀色并不断闪烁表示正在充电 指示灯呈琥珀色并恒定不变表示已充满电 指示灯呈绿色并不断闪烁表示已发生一个或多个通知事件 LED 熄灭表示不在充电，也没有发生任何通知事件 注：如果在电池充电过程中发生通知事件，LED 将变为绿色，并且保持恒定，直至消息被清除或超时。
麦克风	录制语音或声音。
SD I/O (SDIO) 扩充插槽	支持 SD 存储卡和扩展卡。
红外端口	用于数据传输的无线连接。
电源按钮	打开/关闭设备的电源。
手写笔	拉出可卸下，插入可复归原位。用于在屏幕上进行点击或书写。
5 向浏览按钮	用于浏览下拉菜单和程序。按下此按钮可执行任务。 在 Windows Media Player 中： Play（播放）（中央） Next track（下一曲目）（右侧） Previous track（上一曲目）（左侧） Volume up（调高音量） Volume down（调低音量）
QVGA 彩色显示屏	3.5 英寸高对比度彩色触摸屏。
程序按钮	有关程序按钮双重功能的信息，请参阅第 5 章“使用程序”。

## 后视图和仰视图



组件	说明
耳机插孔	3.5 毫米立体声音频插孔，用于收听音频媒体。
扬声器	用于收听音频媒体。
重置按钮	用手写笔按下此按钮可重置设备。请参阅本章后面的“重置 HP iPAQ”。
通用同步连接器	可用于与其它计算机同步/给电池充电。

## 使用手写笔

您可以按以下三种方式使用手写笔：

**点击** — 轻触屏幕，选择或打开某项。点击某项后应提起手写笔。点击动作相当于使用鼠标在计算机上单击某项。

**拖动** — 将手写笔的笔尖放在屏幕上，然后在屏幕上拖动某项，直到完成所选操作后再抬起手写笔。拖动动作相当于在按下鼠标左键的情况下在计算机上拖动鼠标。

**点击并按住** — 用手写笔的笔尖点击某项并按住片刻，直到显示菜单为止。点击并按住的动作相当于单击计算机鼠标的右键。采取点击并按住的动作后，手写笔的周围将会出现一个由红点组成的圆，指明很快便会弹出相应的菜单。



**注意：**为避免损伤屏幕，在显示屏上点击或书写时，务必使用设备附带的手写笔或经过认可的替代工具，切勿使用其它工具。如果手写笔丢失或折断，可以在 [www.hp.com/go/ipaqaccessories](http://www.hp.com/go/ipaqaccessories) 订购一支手写笔。

## 调整屏幕

第一次打开 HP iPAQ 时，必须调整屏幕。在下列情况下，需要重新调整屏幕：

- 设备对点击不能作出准确响应。
- 对设备执行完全重置。

要重新调整屏幕，请执行以下操作：

1. 在 **Start**（开始）菜单上，依次点击 **Settings**（设置）> **System**（系统）标签 > **Screen**（屏幕）。
2. 点击 **Align Screen**（调整屏幕），当十字准线在屏幕上移动时，点击十字准线。

## 调整文本大小

在屏幕上能看到多少信息取决于文本大小。

1. 在 **Start**（开始）菜单中，依次点击 **Settings**（设置） > **System**（系统）标签 > **Screen**（屏幕） > **Text Size**（文本大小）标签。
2. 拖动滑块，使之指向所需的文本大小，然后点击 **OK**（确定）。

## 将屏幕从纵向模式更改为横向模式

要选择纵向或横向屏幕，请执行以下操作：

1. 在 **Start**（开始）菜单中，依次点击 **Settings**（设置） > **System**（系统）标签 > **Screen**（屏幕）。
2. 点击 **Portrait**（纵向）、**Landscape (right-handed)**（横向（右手方向））或 **Landscape (left-handed)**（横向（左手方向））。
3. 点击 **OK**（确定）。

**快捷方式：**按住 **Today**（今日）按钮两秒钟，可在纵向模式和横向模式之间切换。

## 设置日期和时间

首次打开 HP iPAQ 时，系统会要求您选择时区。设置了时区后，还需设置时间和日期。所有三项设置均可在 **Clock Settings**（时钟设置）屏幕上找到，您可以同时进行设置。

---

**注：**默认情况下，每当通过 ActiveSync 在 HP iPAQ 和计算机之间建立连接后，HP iPAQ 上的时间都会与计算机上的时间保持同步。

---

## 设置常住城市和访问城市的时间

在 **Start**（开始）菜单上，依次点击 **Settings**（设置）> **System**（系统）标签 > **Clock & Alarms**（时钟和警报）> **Time**（时间）标签。

1. 点击 **Home**（常住城市）或 **Visiting**（访问城市）。
2. 点击 **time-zone**（时区）旁边的下箭头，然后从下拉式列表中选择相应的时区。
3. 点击小时、分钟或秒，然后使用上下箭头调整时间。
4. 点击 **AM**（上午）或 **PM**（下午）。
5. 点击 **OK**（确定）。
6. 点击 **Yes**（是）保存时间。

## 设置日期

1. 在 **Start**（开始）菜单上，依次点击 **Settings**（设置）> **System**（系统）标签 > **Clock & Alarms**（时钟和警报）。
2. 点击日期旁边的下箭头。
3. 点击左右箭头选择月和年。
4. 点击日。
5. 点击 **OK**（确定）。
6. 点击 **Yes**（是）保存日期。

如果出现以下情况，需要重置时区、时间和日期：

- 需要更改城市的时间（常住城市或访问城市）。
- HP iPAQ 完全断电，以致去除了所有已保存的设置。
- 对 HP iPAQ 执行完全重置。

**快捷方式：**在 **Today**（今日）屏幕中，点击 **Clock**（时钟），设置时区、时间和日期。

## 设置警报

您可以在设备中设置三种警报。

要设置警报，请执行以下操作：

1. 在 **Start**（开始）菜单上，依次点击 **Settings**（设置） > **System**（系统）标签 > **Clock & Alarms**（时钟和警报） > **Alarms**（警报）标签。
2. 点击一个警报。
3. 点击 **Description**（说明）字段并键入警报的名称。
4. 点击星期几。
5. 点击时间。此时，将弹出时钟。您可以使用上下箭头选择小时、分钟、秒以及 AM（上午）或 PM（下午）。也可以点击并拖动时钟的指针来设置时间，随后再点击 **OK**（确定）。
6. 点击 **Alarms**（警报）按钮，然后再点击下拉式列表，查看警报的各种类型，并选择其特征。
7. 点击 **OK**（确定）。

## 输入主人信息

您可以输入主人信息，个性化您的 HP iPAQ。要输入主人信息，请执行以下操作：

1. 在 **Today**（今日）屏幕中，点击 **Start**（开始） > **Settings**（设置） > **Owner Information**（主人信息） > **Identification**（标识）标签。
2. 点击 **Name**（姓名）字段。此时，屏幕底部将会出现一个键盘。通过点击字符输入您的姓名。

---

**注：**如果您愿意，可以使用拼音输入、块识别器或 Microsoft 全屏手写输入来输入信息。有关详细信息，请参阅第 6 章“输入信息”。

---

3. 点击其它字段，继续输入信息。
4. 要在启动时显示主人信息，请点击 **Options**（选项）标签并点击 **Identification information**（标识信息）或 **Notes**（附注）。
5. 要键入附注，请点击 **Notes**（附注）标签。
6. 点击 **OK**（确定）。

## 重置 HP iPAQ

### 执行软（“正常”）重置

软重置不会清除任何应用程序或保存的数据，但是在执行软重置之前务必保存所有**未保存**的数据，否则未保存的数据将丢失。

在以下情况下执行软重置：

- 您要停止所有正在运行的应用程序。
- 安装新应用程序之后。
- HP iPAQ 停止响应。

要进行软重置，请执行以下操作：

1. 找到 **Reset**（重置）按钮。
2. 使用手写笔按一下 **Reset**（重置）按钮。HP iPAQ 将重新启动，并显示 **Today**（今日）屏幕。



## 执行硬（“完全”）重置

要从 RAM（随机存取存储器，此处存储已加载的数据和应用程序）中清除所有设置、应用程序和数据时执行硬重置。

如果安装在 HP iPAQ 中的电池完全放电，则电池重新充电之后，HP iPAQ 将像已执行了硬重置一样运转。

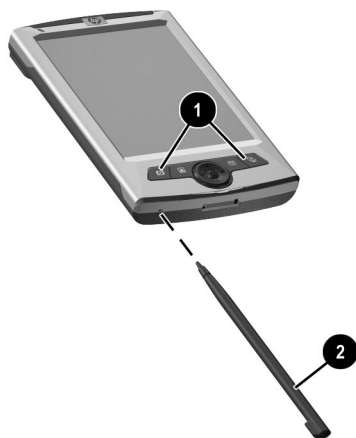


**注意：**如果您执行硬重置，HP iPAQ 将恢复其默认设置，并丢失未记录在 ROM 中的所有信息（文件、设置等）。存储在 iPAQ 文件存储器中的信息不会丢失。有关使用 iPAQ 文件存储器的详细信息，请参阅第 5 章“使用程序”中的“使用 iPAQ 文件存储器文件夹”。



要执行硬重置，请执行以下操作：

1. 按住设备正面的第 1 和第 4 个按钮 ❶，同时，用手写笔按一下 HP iPAQ 底部的 **Reset**（重置）按钮 ❷。



---

**注：**按 **Power**（电源）按钮，验证是否已完全重置。HP iPAQ 完全重置之后，只有重新激活电池才能接通其电源。

---

2. 硬重置后，电池将处于禁用状态。只有重新激活电池，**Power**（电源）按钮才起作用。要重新激活电池，请执行以下操作：
  - ❑ 将交流电源适配器连接到 HP iPAQ，为设备充电。或：
  - ❑ 使用手写笔按一下 **Reset**（重置）按钮。

## 爱护设备

为了防止 HP iPAQ 的屏幕受到损坏，在实际使用过程中请遵从下列准则：

- 在屏幕上点击或书写内容时，请务必使用随 HP iPAQ 附带的手写笔或经过认可的替代工具，切勿使用其它工具。如果手写笔丢失或折断，可以在 [www.hp.com/go/ipaqaccessories](http://www.hp.com/go/ipaqaccessories) 订购再订购一支手写笔。
- 将 HP iPAQ 放入手提包、衣袋或公文包中携其外出时，确保该产品不受挤压、弯曲、摔落、撞击，也不要坐在上面。
- 不使用 HP iPAQ 时，应将其存放到便携包中。在 [www.hp.com/go/ipaqaccessories](http://www.hp.com/go/ipaqaccessories) 或 [www.casesonline.com](http://www.casesonline.com) 上，有各种各样的便携包供您选购。
- 不要在 HP iPAQ 上放置任何物品。
- 避免刮伤屏幕表面或与硬物碰撞。
- 要清洁 HP iPAQ，可以用一块柔软并蘸有水的微湿布擦拭屏幕和设备表面。



**注意：**为减少内部组件受损的危险，请不要将液体直接喷洒到显示屏上或将过多的液体滴入 HP iPAQ 中。如果使用肥皂或其它清洁用品清洁显示屏，可能会导致表面涂层褪色并损坏显示屏。

---

## 与计算机进行同步

### 使用 Microsoft ActiveSync

Microsoft ActiveSync 是一个安装在台式机或膝上型计算机中的程序，可用于来回传输数据。采用这种方式，您只需在计算机或 HP iPAQ 上输入一次信息。使用 ActiveSync 和同步电缆，可以将 HP iPAQ 和计算机连接起来完成下列任务：

- 在 HP iPAQ 和主机（最多两台）之间复制文件（数据、音频或视频），使得各处的数据始终都是最新的。
- 在设备上安装程序。
- 备份和恢复文件。
- 同步链接。
- 收发电子邮件。
- 邀请参加会议。

### 安装 ActiveSync

以下指导说均假定电池已充过电。



**注意：**首次同步时，请执行下面的第 1 步和第 2 步（在计算机上安装 Microsoft ActiveSync）。**然后**，在得到提示后，将 HP iPAQ 连接到计算机。

---

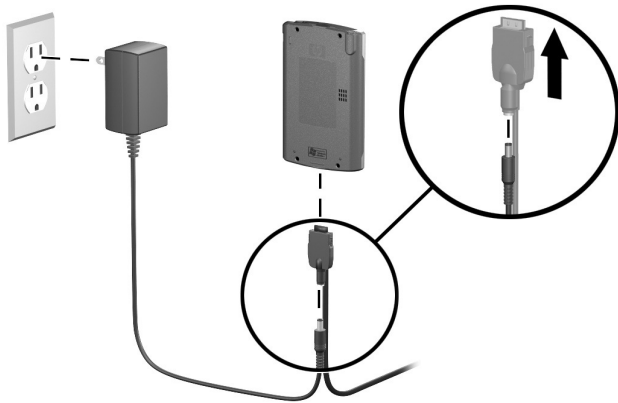
要在计算机上安装 Microsoft ActiveSync，请执行以下操作：

1. 将伴侣 CD 放入计算机的 CD-ROM 托盘（或插槽）中。
2. 待简介显示之后，单击 **Start Here（从这里开始）**。按照 **Setup Wizard（安装向导）** 屏幕中的说明进行操作。

得到提示后，使用提供的电缆，以下列方式连接 HP iPAQ 和您的个人计算机：

1. 将交流电源适配器电缆上的圆形连接器插入同步电缆上的连接器中。
2. 将同步电缆上的连接器插入 HP iPAQ 底部的连接器中。
3. 将交流电源适配器电缆插入标准的电源插座中。

**注：**然而，不要将同步电缆连接到计算机上。



4. 按照 **Setup Wizard（安装向导）** 的指导，将同步电缆上的 USB 插头插入计算机上的 USB 端口，以此将 HP iPAQ 连接到计算机。° £



---

**注：**HP iPAQ 支持串行连接。不过，要通过串行连接来同步，必须使用串行同步电缆（单独出售）。

---

5. **Setup Wizard（安装向导）** 会检测计算机中的程序，逐步指导您在计算机上安装 ActiveSync，以及在设备上安装其它可选程序。完成了 **Setup Wizard（安装向导）** 中要求的操作后，就可以将 HP iPAQ 与计算机断开。

---

## 与计算机进行同步

在计算机中安装了 ActiveSync 后，就可以执行以下操作：

- 再与第二台计算机建立伙伴关系，以便同步信息。
- 更改要同步的数据类型（联系人、日程表、信息传递、任务、收藏夹、文件、便笺或 AvantGo）。

---

**注：**要将文件同步，请选择计算机中的文件，然后将这些文件拖放到设备上的同步文件夹中。如果您在创建伙伴关系时将您的 HP iPAQ 命名为“PC1”，则同步文件夹就会被命名为“PC1”。当您同步时，文件会自动移入和移出 PC1 文件夹。

---

## 更改同步设置

您可以修改同步设置，以执行以下操作：

- 设置进行同步的时间。
- 更改连接的类型。
- 选择要同步的文件的类型。
- 选择您不希望同步的文件和信息（例如，电子邮件附件）。
- 确定当 HP iPAQ 上的信息与计算机上的信息发生冲突时的处理方法。

要修改同步设置，请执行以下操作：

1. 在计算机上，通过单击 **Start（开始） > Programs（程序） > Microsoft ActiveSync**，打开 ActiveSync。
2. 在 ActiveSync 中，单击 **Tools（工具） > Options（选项）**。
  - a. 在 **Sync Options（同步选项）** 页中，选中 **Mobile（移动）**，然后选择要同步的项目。

- b. 单击 **Schedule**（安排）标签，设置同步的时间。
  - c. 单击 **Rules**（规则）标签，确定当 HP iPAQ 上的信息与计算机上的信息发生冲突时的处理方法。
3. 单击 **OK**（确定）。
  4. 在 **File**（文件）菜单中，单击 **Connection Settings...**（连接设置...）。选择 HP iPAQ 与计算机之间使用的连接类型。

## 使用串行红外 (IR) 连接

HP iPAQ 有一个红外端口。如果您的计算机上有红外端口或红外 USB 适配器，可以使用红外连接，而不是同步电缆，在 HP iPAQ 和计算机之间进行同步。红外连接选项仅在装有 Microsoft Windows 98SE、Windows ME、Windows 2000 或 Windows XP 操作系统的计算机上有效。

要与计算机建立红外连接，请执行以下操作：

1. 按照计算机生产商的说明设置红外端口。
2. 将 HP iPAQ 红外端口与计算机红外端口正对，两者之间不能有任何障碍物，彼此间离不超过 12 英寸（30 厘米）。
3. 在 HP iPAQ 上，单击 **Start**（开始）> **ActiveSync** > **Tools**（工具）> **Connect via IR...**（通过红外连接...）。同步随即自动开始。
4. 要断开连接，请将 HP iPAQ 和计算机彼此移开，或点击设备屏幕右上角的 **X**。

## 手动复制或移动文件

使用 ActiveSync 中的 **Explore**（资源管理器）和 Windows 资源管理器，可以将文件复制或移到计算机中或从计算机中复制或移动文件。

要复制文件，请执行以下操作：

1. 通过同步电缆连接 HP iPAQ 和计算机。
2. 在您的计算机上，右击 **Start (开始)** 菜单。
3. 在弹出式菜单中，单击 **Explore (资源管理器)**。这样可以打开计算机中的文件层次结构。
4. 浏览文件夹和子文件夹，找到要复制或移到 HP iPAQ 的文件。
5. 找到文件后，让窗口仍处于打开状态。

---

**注：**您不能复制预装的文件或系统文件。

---

6. 在计算机上，通过单击 **Start (开始) > Programs (程序) > Microsoft ActiveSync**。
7. 在 ActiveSync 中，单击 **Explore (资源管理器)**。这样可以打开 HP iPAQ 中的文件层次结构（在 **Mobile Device (移动设备)** 文件夹下）。
8. 转至 **My Pocket PC (我的 Pocket PC) > My Documents (我的文档)**，并使窗口仍处于打开状态。
9. 在计算机和 HP iPAQ 之间拖放文件。如果系统询问您是否允许转换文件，使文件能在 HP iPAQ 中使用，请回答是。

---

**注：**将文件移到 HP iPAQ 上的 **My Documents (我的文档)** 文件夹（或 **My Documents (我的文档)** 下的子文件夹中），可确保程序能够找到这些文件。

---

10. 如果您希望，可在 HP iPAQ 上打开 File Explorer（资源管理器）。单击 **My Device (我的设备)**。查看刚才复制或移动的文件。



## 安装程序

要使用 ActiveSync 从计算机安装程序，请执行以下操作：

1. 使用同步电缆，将 HP iPAQ 连到计算机。
2. 按照计算机屏幕上的说明，安装该特定的程序。
3. 查看 HP iPAQ 的屏幕，确定要完成程序安装是否需要执行其它步骤。

## 备份和恢复文件

为了减小信息丢失的可能性，您应该定期将信息备份到计算机中。有关使用 Microsoft ActiveSync 备份和恢复信息的详细信息，请参阅第 5 章“使用程序”。

## 对链接进行同步

您可以对计算机中 **Favorites（收藏夹）** 列表中的网站链接进行同步，以便使用 Pocket Internet Explorer 脱机浏览这些链接。

1. 在计算机上，打开 **Internet Explorer**。
  2. 单击 **Favorites（收藏夹）**，查看您喜爱的网站链接的列表。
  3. 要将网站链接保存到 Mobile Favorites（移动收藏夹）中，请打开该网站，然后单击 **Create Mobile Favorite（创建移动收藏夹）**。
- 如果您选择了“Favorites（收藏夹）”作为要同步的信息类型，ActiveSync 会在您下次同步时将您的移动收藏夹复制到 HP iPAQ 中。

- 如果您未选择“Favorites（收藏夹）”作为要同步的信息类型，则在您下次同步时 ActiveSync 不会将您的移动收藏夹复制到 HP iPAQ 中。要手动同步收藏夹链接，请按照第 2 章中的“与计算机进行同步”中的说明执行操作。

## 收发电子邮件

您可以通过使用 ActiveSync 将 HP iPAQ 与计算机同步来发送和接收电子邮件。在发送和接收电子邮件时，当前文件夹的名称将显示在屏幕的底部。

有关使用 ActiveSync 收发电子邮件的详细信息，请转至 **Start（开始） > Help（帮助） > Messaging（信息传递）**，查阅信息传递帮助。

## 发送会议邀请

您可以通过 ActiveSync 安排会议并发送会议邀请。您可以在 Messaging（信息传递）中创建会议信息，当您下次与计算机同步时，会议邀请就会发送出去。

---

**注：**您所邀之人的计算机上使用的必须是 Outlook 或 Pocket Outlook。

---

有关详细信息，请转至 **Start（开始） > Help（帮助） > View（查看） > All Installed Help（所有安装的帮助） > Calendar（日程表）**，查阅 Calendar Help（日程表帮助）。

---

## 管理电池

您的设备附带有一块已部分充电的内置电池。

建议您先为设备充足电，然后再进行设置。

---

**注：**要使电池充足电，需要多达四小时。

---

即使不用，设备也需要使用电池电源来运行时钟和维护文件。当您在办公桌上工作时，应始终通过交流电源适配器将设备插到电源插座上。外出时，应携带交流电源适配器和同步电缆。



**注意：**电池应始终有电。您安装或创建的程序和文件存储在易失性存储器 (RAM) 中。如果电池完全放电，所有用户安装的程序和用户创建的数据文件都将被清除，您必须重新安装。为了防止丢失重要的程序和文件，请电池应始终有电。您还可以选择将有限数量的程序和文件存储在 iPAQ File Store (iPAQ 文件存储器) 文件夹中，以便电池彻底放电后不会丢失。

---

### 为电池充电

交流电源适配器可以和任何家用电源插座一起结合使用。您还可以购买能和汽车点烟器或 12 伏电源插座一起使用的适配器。



**注意：**请仅使用随设备附带的交流电源适配器给设备充电。

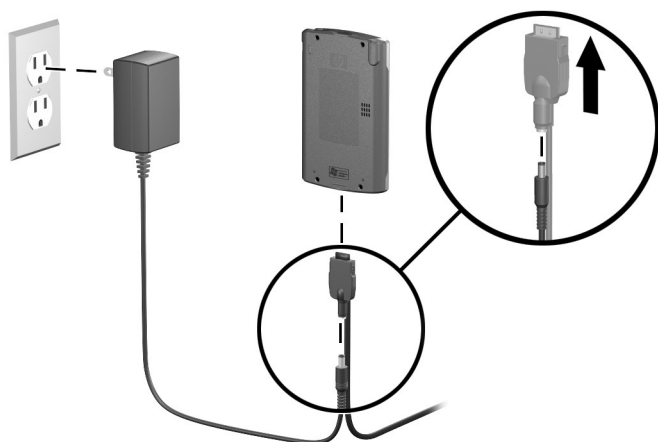
---

要为 HP iPAQ 充电，请执行以下操作：

1. 将交流电源适配器电缆上的圆形连接器插入同步电缆上的连接器中。
2. 将同步电缆上的连接器插入设备底部的连接器中。
3. 将交流电源适配器插入标准的电源插座中。



**注意：**为避免损坏设备或交流电源适配器，对于所有连接器，请先对准，然后再插入。



4. 电池正在充电时，通知/充电指示灯呈琥珀色并不断闪烁。当指示灯停止闪烁并呈琥珀色稳定亮起时，表示设备已经充足电。要使电池充足电，需要多达四小时。

## 检查电池状况

要查看电池电量表，看看还剩多少电量，请执行以下操作：

在 **Start**（开始）菜单中，依次点击 **Settings**（设置）> **System**（系统）标签 > **Power**（电源）。如果电池电量较低，请使用交流电源适配器将设备连接到电源插座，然后将其充足电。

## 电池节能技巧

要使电池充电后能持续使用尽可能长的时间才需要再充电，可以更改设备上的某些设置。

调整其中一些或全部设置可最大限度地延长电池使用寿命。

- 在设备不用时，始终将其连接到交流电源上。
- 对设备进行设置，只要闲置了一会儿就关闭。点击 **Start**（开始）> **Settings**（设置）> **System**（系统）标签 > **Power**（电源）> **Advanced**（高级）标签。在电池电源中，将设备设置为在允许的最短时间内关闭。
- 将背景光调暗。点击 **Start**（开始）> **Settings**（设置）> **System**（系统）标签 > **Backlight**（背景光）> **Brightness**（亮度）标签。调整电池电源供电时亮度级别滑块，使背景光变暗。
- 关闭背景光。点击 **Start**（开始）> **Settings**（设置）> **System**（系统）标签 > **Backlight**（背景光）> **Battery Power**（电池电源）标签；然后将背景光设置为设备停止使用之后立即关闭背景光。
- 将设备设置为手动接收传入的红外数据交换。点击 **Start**（开始）> **Settings**（设置）> **Connections**（连接）标签 > **Beam**（传输），然后取消选中 **Receive all incoming beams**（接收所有传入的无线数据交换）。
- 指派一个程序按钮，以便在听音乐时可以使用该按钮来关闭屏幕显示。打开 **Windows Media**，然后点击 **Tools**（工具）> **Settings**（设置）> **Buttons**（按钮）。从 **Select Function**（选择功能）下拉式列表中，点击 **Screen Toggle**（屏幕切换）。按一个程序按钮，然后点击 **OK**（确定）。这样，在听音乐时，按该程序按钮即可关闭屏幕显示。


## 使用 HP 启动屏幕（仅限于某些机型）

在某些机型上，当您首次打开设备时，会显示启动屏幕。通过此屏幕可以访问以下程序：

- 音乐 (Windows Media Player)
- 联系人
- 安排（日程表）
- Photos (HP Image Zone)



要更改为标准 **Today**（今日）屏幕，请执行以下操作：

1. 点击 ，或在 **Start**（开始）菜单中，点击 **Settings**（设置） > **Today**（今日） > **Items**（项目）标签。
2. 选中或取消选中 **iPAQ Entertainment**（iPAQ 娱乐）。

**注：**如果选中了 **iPAQ Entertainment**（iPAQ 娱乐），则看不到其他 **Today**（今日）屏幕项目。

3. 选中要在 **Today**（今日）屏幕上显示的其它项目。
4. 点击 **OK**（确定）。

## 使用 **Today**（今日）屏幕

当您第一次打开设备时，**Today**（今日）屏幕会显示日期和时间之类的信息以及当天的日程表。

通过点击 **Start**（开始） > **Today**（今日），可以从任何程序返回到 **Today**（今日）屏幕。




## 自定义 Today（今日）屏幕


您可以通过以下方式自定义 **Today（今日）** 屏幕的外观：

- 为设备设置主题。
- 使用图片作为背景。
- 选择 **Today（今日）** 屏幕上列出的项目。

要选择主题或将图片作为背景，请执行以下操作：

1. 点击  或在 **Start（开始）** 菜单中，点击 **Settings（设置） > Today（今日） > Appearance（外观）** 标签。
2. 点击列表中的一个主题，或依次点击 **Use this picture as the background（自定义“今日”壁纸）** 和 **Browse（浏览）**。
3. 要在文件夹和子文件夹搜索其他图片，请使用 **File Explorer（资源管理器）**。

要更改 **Today（今日）** 屏幕上项目的显示顺序，请执行以下操作：

1. 点击  或在 **Start（开始）** 菜单中，点击 **Settings（设置） > Today（今日） > Items（项目）** 标签。
2. 点击任何项目，然后点击 **Move Up（上移）** 或 **Move Down（下移）**。
3. 点击 **OK（确定）**。

---

**注：****Date（日期）** 始终是列在第一位的项目。不能移动 **Date（日期）** 项。

---

4. 点击 **Today timeout:（今日超时：）**，然后选择必须经过多长时间不活动时间才显示 **Today（今日）** 屏幕。
5. 点击 **OK（确定）**。



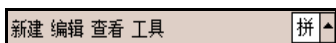
## 导航栏和任务栏

导航栏显示连接状态和时间。

任务栏列出您在使用当前程序时可以利用的菜单标签、按钮和命令。



在每个程序中，使用任务栏执行任务。










点击此处可选择菜单命令

点击此处可选择输入方法。

## 状态图标

导航栏或任务栏上可能会显示以下状态图标。点击相应的图标可查看有关该项目的详细信息。

---

	HP iPAQ 和计算机之间不存在活动的连接。
	HP iPAQ 已与计算机连接。只有存在活动连接时，该图标才会出现。
	Microsoft ActiveSync 正在对 HP iPAQ 和计算机同步。
	扬声器已打开。点击它可静音。
	扬声器已关闭。点击它可取消静音。
	此程序正在运行。点击它可使其最小化。（最小化可以使程序仍处于开启状态，只是在屏幕上不活动。）
	HP iPAQ 已与计算机连接。只有存在活动连接时，该图标才会出现。

---

## 弹出式菜单

弹出式菜单可用于对项目执行操作。要对某个项目执行某操作，请用手写笔在该项目上点击并按住手写笔。屏幕上弹出菜单后，点击所需的操作。如果您改变了主意，在菜单外点击任一地方，即可关闭菜单，不执行任何操作。

## 主弹出式菜单

使用主弹出式菜单可以剪切（移动）、复制、删除项目以及对项目进行重命名，或将电子邮件或文件发送到另一台设备。

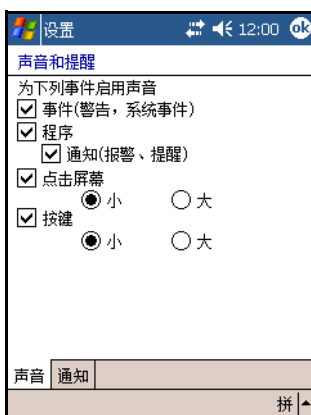
## 声音和通知

您可以安排各种类型的事件（约会、任务、电子邮件通知），并设置提醒警报，以便在到了预定的时间或收到邮件时，设备前面的指示灯会呈绿色并不断闪烁和/或发出声音。

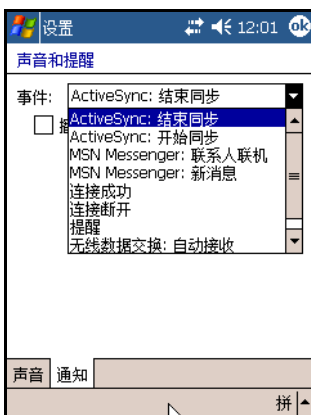
要设置警报和声音，请执行以下操作：

转至 **Start（开始） > Settings（设置） > Sounds & Notifications（声音和通知）**。

- 点击 **Sounds（声音）** 标签，然后为每个事件启用相应的声音。




- 点击 **Notifications**（通知）标签，然后为每个事件选择相应的声音。



## 创建信息

通过 **Today**（今日）屏幕，可以创建各种类型的项目：

1. 点击  或在 **Start**（开始）菜单中，点击 **Today**（今日）> **New**（新建）。

- 约会
- 联系人
- Excel 工作簿
- 信息
- 便笺
- 任务
- Word 文档

2. 在弹出式菜单中，点击一个任务即可创建一个新项目。
3. 完成后单击 **OK**（确定）。

## 选择屏幕方向

可以采用垂直或水平方向查看屏幕。

要选择屏幕方向，请执行以下操作：

在 **Start**（开始）菜单上，点击 **Settings**（设置） > **System**（系统）标签 > **Screen**（屏幕）。

**快捷方式：**要在纵向（垂直）和横向（水平）模式之间切换屏幕位置，请按住 **Today**（今日）按钮两秒钟。

## 调整文本大小

在屏幕上能看到多少信息取决于文本大小。

1. 在 **Start**（开始）菜单中，依次点击 **Settings**（设置） > **System**（系统）标签 > **Screen**（屏幕） > **Text Size**（文本大小）标签。
2. 拖动滑块，使之指向所需的文本大小。
3. 点击 **OK**（确定）。

## 查找信息

您可以搜索 **My Documents**（我的文档）文件夹及在 HP iPAQ 中创建的任何子文件夹。

要查找程序或文件，请执行以下操作：

1. 在 **Start**（开始）菜单中，点击 **Programs**（程序） > **Find**（查找）。
- 如果您知道文件名，可点击 **Find:**（查找：），然后键入文件名。
- 如果不知道确切的文件名，只知道数据类型，可从下拉式列表中点击相应的数据类型。
2. 点击 **Go**（转到）。
3. 在随即出现结果列表中，点击一项即可将其打开。

---

## 使用程序


### 安装程序

您可以使用 Microsoft ActiveSync 和同步电缆将程序安装到 HP iPAQ 上。您可以通过以下方式安装程序：

- 通过复制扩展名为 .exe 或 .cef 的程序文件，从 HP iPAQ 或计算机上安装。
- 从另一个设备上安装（如果程序文件的扩展名为 .cab）。

安装程序时，应查找适合您的 HP iPAQ 机型和 Windows Mobile 操作系统的版本。按照程序附带的安装说明进行操作。

### 最小化程序

将正在运行的程序最小化可以保持其处于打开状态，但在屏幕上是不活动的。要使正在运行的程序最小化，请点击屏幕右上角的 。

### 关闭程序

程序会根据可用内存的情况自动关闭。不过，您也可以手动关闭程序以提高性能。

要查看将关闭的正在运行的程序列表，请执行以下步骤：

1. 从 **Start（开始）** 菜单中，依次点击 **Settings（设置） > System（系统）** 标签 > **Memory（内存）**。
2. 点击 **Running Programs（正在运行的程序）** 标签。

如果正在后台运行某个程序，通过点击 **Activate**（激活）可将其调到前台运行。

要关闭一个程序，请点击该程序，然后点击 **Stop**（停止）。

要关闭所有程序，请点击 **Stop All**（全部停止）。


## 使用 HP Task Switch（HP 任务切换）

HP Task Switch 是一种应用程序，用于在打开的程序之间进行切换，或关闭一个或所有正在运行的程序。

默认情况下，HP Task Switch 在 HP iPAQ 的后台运行。

有关 HP Task Switch 的帮助信息，请转至 **Start**（开始）> **Help**（帮助）> **View**（查看）> **All Installed Help**（所有安装的帮助）> **HP Task Switch**（HP 任务切换）。

您可以通过以下两种方式访问 HP Task Switch：

- 点击 HP Task Switch 图标 （位于 **Today**（今日）屏幕任务栏的右下角）。

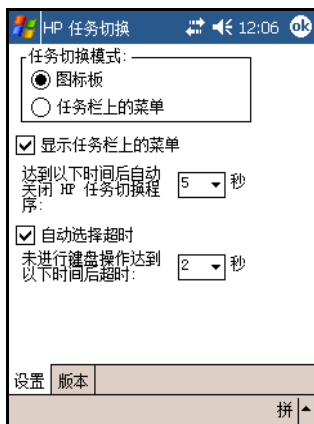
或：

- 转至 **Start**（开始）> **Programs**（程序）> **HP Task Switch**（HP 任务切换）。

您可以在两种模式之一下使用 HP Task Switch。要选择任务切换模式，您应该执行以下操作：

转至 **Start**（开始）> **Programs**（程序）> **HP Task Switch**（HP 任务切换）> **Settings**（设置）。

此时，将显示以下屏幕：



如果选择 **Icon pad**（图标板），则屏幕的外观如下所示：





如果选择 **Menu on taskbar**（任务栏上的菜单），则屏幕的外观如下所示：



## 使用程序按钮

默认情况下，使用 HP iPAQ 上的按钮可以打开某些程序。然而，您可以自定义这些按钮，以打开不同的程序。

要向非默认按钮指派一个程序，请执行以下步骤：




1. 从 **Today**（今日）屏幕中，点击 **Start**（开始） > **Settings**（设置） > **Buttons**（按钮）。
2. 点击一个按钮。
3. 在 **Assign a program:**（指派程序：）下拉式列表中，点击要与某个按钮关联的程序。

下表介绍了 HP iPAQ 上的默认程序按钮。最多可以向每个按钮指派两个程序。按一下按钮可访问该按钮的主程序。按住该按钮两秒钟可访问辅助程序或功能。

按钮	操作	打开程序	说明
	按	日程表	安排事件并设置作为提醒的警报。 <b>Today (今日)</b> 屏幕上将会显示当天的事件。
	按住	Windows Media Player	播放数字音频和视频文件。
	按	联系人	保存朋友和同事的列表。
	按住	HP Image Zone	显示各图像和放映幻灯片。显示数码相机 SD 存储卡中的图像。
	按	信息传递	安装 ActiveSync 后，通过 HP iPAQ 或计算机上的信息传递功能收发 Internet 电子邮件。要收发电子邮件，必须有 Internet 服务供应商 (ISP) 或公司提供的电子邮件地址。
	按住	录制 (在便笺中)	将语音或声音录制为可附加到图片或自己收听的 WAV 文件。默认情况下，录制在便笺程序中进行。

(续)

(续)

按钮	操作	打开程序	说明
	按	今日	在其中提供所有功能的主页。
	按住	旋转屏幕 (纵向/横向)	将屏幕方向从垂直 (纵向) 切换为水平 (横向)。
	按	电源打开/ 关闭	打开或关闭 HP iPAQ。
	按住	HP 配置文件	将特征 (音量、警报和背景光亮度) 保存到内存中。您可以根据具体的环境来调用配置文件。(注: 必须打开设备。)

## 锁定程序按钮

为了避免无意中按到某个程序按钮, 请执行以下步骤:

1. 点击 **Start (开始) > Settings (设置) > Buttons (按键) > Lock (锁定)** 标签。
2. 点击 **Disable all buttons except power button (禁用除电源按钮以外的所有按钮)**; 然后点击 **OK (确定)**。

**注:** 不能锁定 **Power (电源)** 按钮。按下该按钮并打开设备可以解除对其它程序按钮的锁定。

## 使用 HP 配置文件

您可以在某一时间根据所在环境迅速更改 HP iPAQ 的设置。

使用 HP 配置文件可以执行以下操作:

- 打开或关闭 HP iPAQ 背景光。
- 打开或关闭 HP iPAQ 屏幕显示。
- 禁止通过应用程序按钮打开 HP iPAQ。

## ■ 关闭 HP iPAQ。

您可以自定义配置文件，并将设置存储在内存中。通过这种方式，只需一次点击即可迅速调用某个设置。

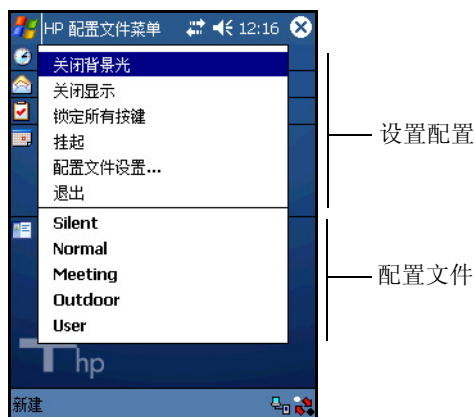
**注：**在停止使用一段时间后，此屏幕将关闭。如果屏幕在您作出选择之前关闭，请再次点击并按住 **Power（电源）** 按钮两秒钟。

要启动 HP 配置文件，请执行以下操作：

- 打开 HP iPAQ；然后按住 **Power（电源）** 按钮两秒钟。此时将显示 HP Profiles（HP 配置文件）菜单屏幕。

或：

- 转至 **Start（开始） > Settings（设置） > System（系统）** 标签 > **HP Profiles（HP 配置文件）**。



- 要更改背景光设置，请点击 **Backlight Off（关闭背景光）** 或 **Backlight On（打开背景光）**。
- 要更改显示屏设置，请点击 **Display Off（关闭显示屏）** 或 **Display On（打开显示屏）**。

- ❑ 要锁定按钮或解除按钮锁定，请点击 **All Keys Lock**（锁定所有按键）。
- ❑ 要关闭 HP iPAQ，请点击 **Suspend**（挂起）。
- ❑ 要调整配置文件中的设置，请点击 **Profiles Setting**（配置文件设置）。
- ❑ 要关闭应用程序，请点击 **Exit**（退出）。

## 将设置保存在配置文件中

HP iPAQ 附带五个配置文件，分别具有不同的警报音、屏幕亮度和节能设置。您可以使用、重命名或自定义这些设置：

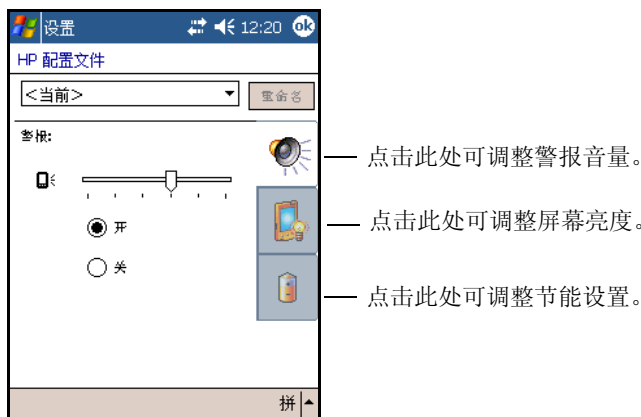
- ❑ 静音
- ❑ 普通
- ❑ 会议
- ❑ 户外
- ❑ 用户

您可以对这些配置文件进行重命名，但不能删除它们。

要对配置文件进行重命名，请执行以下操作：

1. 转至 **Start**（开始） > **Settings**（设置） > **System**（系统）标签 > **HP Profiles**（HP 配置文件）。
2. **Current**（当前）配置文件始终显示在第一位。点击 **HP Profiles**（HP 配置文件）下拉列表中的任何配置文件。
3. 点击 **Rename**（重命名）。
4. 弹出键盘和键入操作区域后，键入新名称。
5. 点击 **OK**（确定）。

点击屏幕右侧的图标可打开一个新屏幕，您可以在这里更改警报音量、屏幕亮度或设备在打开多长时间后关闭。



## 利用配置文件调节警报音量

1. 从 HP Profiles（HP 配置文件）下拉式列表中，选择想要更改的配置文件，然后点击 **Speaker（扬声器）** 图标。
2. 在音量屏幕上，点击 **Alerts On（打开警报）** 或 **Alerts Off（关闭警报）**。
3. 点击音量滑块并将其拖至想要的音量级别。在移动滑块时，可听到警报示例。
4. 点击 **OK（确定）**。

## 利用配置文件调节亮度以及打开或关闭背景光

显示屏的亮度以及是否打开背景光将对电池的实际供电时间产生很大的影响。您可能希望调低显示屏的亮度或对该设备进行设置，使其在不使用时立即关闭显示屏。

要调节背景光的亮度，请执行以下步骤：

1. 点击 **Brightness**（亮度）图标。
2. 向左或向右移动亮度滑块。
3. 点击 **Turn off backlight if device is not used for**（不使用设备达到以下时间时关闭背景光），并从下拉式列表中选择一个时间段。
4. 点击 **OK**（确定）。

## 将 HP iPAQ 设置为在停止使用一段时间后关闭

如果一直打开 HP iPAQ，将会明显缩短电池的供电时间。您可能希望对 HP iPAQ 进行设置，使其在停止使用后迅速关闭。

要设置关闭时间，请执行以下步骤：

1. 点击 **Power**（电源）图标。
2. 点击 **Turn off device if not used for**（不使用设备达到以下时间时关闭设备），并在下拉式列表中，点击设备多长时间停止使用就关闭的时间段。
3. 点击 **OK**（确定）。

## 使用 HP Image Zone

您可以使用 HP Image Zone 来查看照片或视频剪辑，并将其组织成为幻灯片或播放列表。通过录制语音或声音，并将其与某个图像相关联，还可以向图像添加音频文件。

使用 HP Image Zone，可以执行以下操作：

- 查看存储在 HP iPAQ 或存储卡上的图片。
- 录制为图片配制的声音。
- 观看幻灯片。

---

**注：**要了解有关使用 HP Image Zone 的详细信息，请打开 HP Image Zone，然后点击  **> Help**（帮助）。

---

## 管理图像文件

要访问 HP Image Zone，请执行以下操作：

在 **Start**（开始）菜单中，点击 **Programs**（程序） > **HP Image Zone**。

该查看器始终以浏览模式打开，并且您可以查看当前文件夹中图片的缩略图。

要查看其它文件夹中的图片，请执行以下操作：

1. 点击 **Folder**（文件夹）图标，然后点击其它文件夹。
2. 点击 **OK**（确定）。
3. 找到要放大的图片后，可点击它的缩略图以查看预览图像。

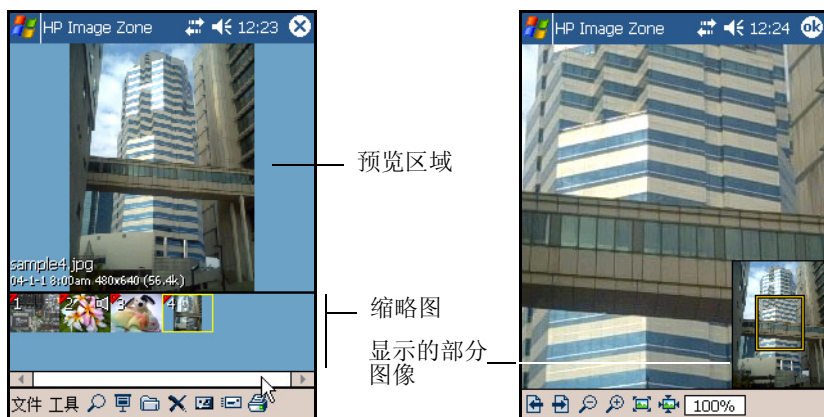
## 全屏显示图片

要查看全屏显示的图片，并对图片进行缩放，请执行以下操作：

1. 通过点击缩略图来选择图片。
2. 点击 **Tools**（工具） > **View Image**（查看图像），或者点击预览窗口。
3. 使用工具栏图标放大或缩小图片。如果图片太大，无法全部显示在屏幕上，则可以在屏幕上拖动手写笔或使用程序图标，查看图片的各个部分。



4. 要查看其它图片，请点击 **OK**（确定）。



## HP Image Zone 图标

下表介绍了 HP Image Zone 图标。

图标	操作
	缩放图像。
	显示图像的幻灯片。
	浏览文件夹。
	删除图像。
	录制为显示的图像配制的 Wave 文件。
	将图像发送到其它计算机中。
	将图像发送到打印机。 (注：此操作需要其它可选程序。)
	前后滚动查看图像列表。
	缩放图像。

(续)

(续)

图标	操作
	拉伸和收缩图像。
	查看图像的大小百分比。
	拖动录音窗口。
	停止录音。
	开始录音。
	播放录音。
	删除录音。

## 为图片配音

您可以为图片配音，以便在查看图片时播放音乐。通过查看图片的缩略图中是否显示扬声器图标，可以确定该图片是否具有与其关联的音频文件。

要为图片配音，请执行以下操作：

1. 通过点击缩略图来选择图片。
2. 点击 **Cassette**（盒式录音带）图标。
3. 点击 **Record**（录制）图标。
4. 对着麦克风讲话，或录制声音。
5. 点击 **Stop**（停止）图标。

要更改录音设置，请执行以下操作：

1. 点击 **Tools**（工具） > **Settings**（设置） > **Audio**（音频）标签。
2. 点击录制设置。
3. 点击 **OK**（确定）。

## 制作幻灯片

要制作幻灯片，首先必须在一个文件夹中将若干图像结为一组。

1. 点击 **Folders**（文件夹）图标。
2. 点击 **New Folder**（新建文件夹）图标，创建新文件夹。
3. 键入新文件夹的名称。
4. 将其它文件夹中的图像复制到新文件夹中。
5. 通过点击 **Slideshow**（幻灯片）图标或按 5 向浏览按钮的中央，可以开始放映当前文件夹中图像的幻灯片。

在放映幻灯片的过程中，在屏幕上随意点击便会显示控件，以便前移或后移幻灯片，或者结束幻灯片的放映。

要控制幻灯片旋转图像的速度，或者添加从一个图像到另一个图像的切换效果，请执行以下操作：

1. 点击 **Tools**（工具）> **Settings**（设置）> **Slideshow**（幻灯片）标签。
2. 选择设置和效果。
3. 点击 **OK**（确定）。

## 将文件保存到 iPAQ File Store（iPAQ 文件存储器）中，以确保其安全

将程序和文件存储在 iPAQ File Store 文件夹中可以防止对 HP iPAQ 执行完全重置或电池完全放电时将其删除。

要将文件存储到 iPAQ File Store（iPAQ 文件存储器）中，请执行以下操作：

1. 通过点击 **Start**（开始）> **Programs**（程序）> **File Explorer**（资源管理器）> **My Documents**（我的文档）> **My Device**（我的设备），可以浏览 HP iPAQ 中的程序和文件。

2. 复制要存储的程序或文件：
  - ❑ 要选择一个要复制的文件，请点击并按住该文件，以将其高亮显示。
  - ❑ 要选择几个要复制的文件，请点击并拖动以高亮显示它们，然后点击并按住这些文件。
3. 在弹出式菜单中点击 **Copy（复制）**。
4. 通过点击 **Start（开始） > Programs（程序） > File Explorer（资源管理器） > My Documents（我的文档） > My Device（我的设备） > iPAQ File Store（iPAQ 文件存储器）**，可以打开 iPAQ File Store（iPAQ 文件存储器）。
5. 点击并按住屏幕上的任意位置。在弹出式菜单中点击 **Paste（粘贴）**。

最好要知道 iPAQ File Store（iPAQ 文件存储器）中可用的内存量。

要确定内存量，请执行以下操作：

1. 点击 **Start（开始） > Settings（设置） > System（系统）** 标签 > **Memory（内存） > Storage Card（存储卡）** 标签。
2. 从下拉式列表中点击 **iPAQ File Store（iPAQ 文件存储器）**，以查看可用的空间量。

## 备份程序和文件

使用 Microsoft ActiveSync Backup 可以备份和恢复 HP iPAQ 中的信息。为了降低数据丢失的可能性，应该定期执行备份。

---

**注：**在使用 ActiveSync Backup 之前，首先必须从伴侣 CD 安装 ActiveSync。

---

## 使用 ActiveSync 进行备份/恢复

在执行备份或恢复之前，应关闭设备上的所有程序。



**注意：**恢复信息时，将使用备份中的信息替换设备上的当前信息。

要进行备份/恢复，请执行以下操作：

1. 将 HP iPAQ 连接到计算机。
2. 在计算机上，通过单击 **Start (开始) > Programs (程序) > Microsoft ActiveSync** 打开 ActiveSync。
3. 在 ActiveSync 中，单击 **Tools (工具) > Backup/Restore (备份/恢复)**。
4. 单击 **Backup (备份)** 或 **Restore (恢复)** 标签，然后单击各个选项。
5. 单击 **Backup Now (立即备份)** 或 **Restore Now (立即恢复)**。

## HP iPAQ 上可用的程序

下表列出 HP iPAQ 中包括的程序。有关要安装的其它程序，请参阅伴侣 CD。

HP iPAQ 软件	功能
Experience HP iPAQ	运行介绍 HP iPAQ 功能的视频剪辑。
HP 资源管理器	显示设备规格（如内存）和操作系统，以及序列号、机型和产品版本号。
HP Image Zone	可用于显示各图像和放映幻灯片。还可以显示数码相机 SD 存储卡中的图像。

(续)

(续)

HP iPAQ 软件	功能
HP 配置文件	可让您自定义各种特性（警报、音量、背景光和节电设置），并将它们保存到内存中。这样一来，您就可以根据具体的环境来应用这些特性。
HP Task Switch	在正在运行的程序之间切换。
iPAQ File Store	防止程序和文件丢失的资料库文件夹。
SelfTest	对设备进行诊断测试。

下表列出 HP iPAQ 中附带的 Microsoft Windows Mobile 软件程序。

Microsoft Windows Mobile 软件	功能
Microsoft Windows Mobile 2003	操作系统
ActiveSync	在 HP iPAQ 和计算机之间进行信息同步，使二者都有最新的信息。确保首先在计算机上安装 ActiveSync，然后再将同步电缆和 HP iPAQ 连接到计算机上。
计算器	执行基本数学计算。
日程表	安排和跟踪约会、会议和其它事件，以及设置约会提醒警报。在 <b>Today</b> （今日）屏幕上查看每日任务列表中的安排。
连接	通过 HP iPAQ 连接 Internet 和 Intranet，以便浏览网站、收发电子邮件和利用 ActiveSync 进行信息同步。
联系人	与朋友和同事保持联络。

(续)

(续)

---

Microsoft Windows Mobile	
软件	功能
游戏	玩游戏。(包含 Jawbreaker 和 Solitaire (单人纸牌游戏)。)
信息传递	安装 ActiveSync 后, 通过 HP iPAQ 或计算机上的 信息传递功能收发 Internet 电子邮件。要收发电子邮件, 必须有 Internet 服务供应商 (ISP) 或公司提供的电子邮件地址。
MSN Messenger	收发即时消息。(此操作要求进行 Internet 访问。)
便笺	创建手写或录入的便笺、绘图以及录音。
Pocket Excel	创建新的工作簿, 也可以查看和编辑在计算机上创建的 Excel 电子表格。
Pocket Internet Explorer	浏览 Internet。通过 ActiveSync 或通过连接到 Internet 下载网页、程序和文件。
Pocket Word	创建新的文档, 也可以查看和编辑在计算机上创建的 Word 文档。
设置	迅速了解背景光、时钟、内存、电池电源、 <b>Today (今日)</b> 屏幕、密码、警报声音和通知等设置。
任务	跟踪您的任务列表。
Windows Media Player 9 系列	播放数字音频和视频文件。

---

## 使用输入面板输入数据



**注意：**为了避免损伤屏幕，请始终使用手写笔。切勿在屏幕上使用钢笔或任何类型的金属棒。

设备上有各种数据输入程序。它们是：

- 屏上键盘
- Letter Recognizer（拼音输入）
- Block Recognizer（块识别器）
- Microsoft Transcriber（全屏手写输入）

要使用输入程序，请首先打开一个接受用户输入的应用程序，如 **Notes**（便笺）、**Calendar**（日程表）、**Contacts**（联系人）或 **Tasks**（任务）。此外，从 **Calendar**（日程表）、**Contacts**（联系人）或 **Tasks**（任务）中的任何 **Notes**（便笺）标签，也可以打开输入程序，使用手写笔在屏幕上画画。

**注：**Microsoft Transcriber（Microsoft 全屏手写输入）是一个免费程序，可以从 Microsoft 网站下载。



## 使用屏幕上显示的键盘

使用手写笔在屏上键盘上点击字母、数字和符号。

要使用屏上键盘键入文字，请执行以下操作：

1. 从任何程序中，点击 **Input Panel（输入面板）** 按钮旁边的上箭头，然后点击 **Keyboard（键盘）**，在屏幕上显示键盘。



**注：**要查看符号，请点击 **123** 键。

2. 点击字母、符号或数字。
3. 点击回车键。

## 使用 Letter Recognizer（拼音输入）

使用手写笔和 Letter Recognizer（拼音输入）可在屏幕上写下字母、数字和符号。用大写字母、小写字母和符号组成文字和句子。

要使用手写笔和 Letter Recognizer（拼音输入）来书写内容，请执行以下操作：

1. 在任何程序中，点击 **Input Panel（输入面板）** 按钮旁的上箭头。
2. 点击 **Letter Recognizer（拼音输入）**。
3. 在虚线和基线之间写入字母或符号。
  - a. 要显示大写字母，请在标有 **ABC** 的影线标记之间书写字母。
  - b. 要显示小写字母，请在标有 **abc** 的影线标记之间书写字母。
  - c. 要使用数字，请在标有 **123** 的影线标记之间书写数字或画符号。

您书写的內容将被转换成在屏幕上键入的文字。

---

**注：**为使设备能够有效地识别在 Letter Recognizer（拼音输入）方式下输入的字符，请在虚线和基线之间书写字符。

- 要写“p”之类的字母，应将其下部分写在基线下方，而上部分则写在虚线和基线之间。
- 要写“b”之类的字母，应将其上部分写在虚线上方，而下部分则写在虚线和基线之间。

---

**注：**要查看有关使用 Letter Recognizer（拼音输入）的帮助，请打开该程序，然后点击书写区域旁边的问号。

---

---

## 使用 Block Recognizer（块识别器）

使用手写笔和 Block Recognizer（块识别器）可以在特定区域中书写字母、数字和符号。在特定区域书写字母和数字，组成词语和句子。

要使用手写笔和 Block Recognizer（块识别器）来书写内容，请执行以下操作：

1. 在任何程序中，点击 **Input Panel（输入面板）** 按钮旁的上箭头。
2. 点击 **Block Recognizer（块识别器）**。
3. 在影线标记之间书写文字、字母或符号。
  - a. 要键入文字，请在标有“abc”的影线标记之间书写字母。
  - b. 要键入数字或符号，请在标有“123”的影线标记之间书写数字或符号。

您书写的内容将被转换成在屏幕上键入的文字。

---

**注：**有关 Character Recognizer（字符识别器）的帮助，请打开 Block Recognizer（块识别器），然后点击屏幕右下方的问号。

---

## 使用 Microsoft Transcriber（全屏手写输入）

使用手写笔和 Microsoft Transcriber（Microsoft 全屏手写输入）（可从 Microsoft 网站免费下载），可在屏幕上书写字母、数字和符号。

要使用手写笔和 Microsoft Transcriber（Microsoft 全屏手写输入）进行书写，请执行以下步骤：

1. 在任何程序中，点击 **Input Panel（输入面板）** 按钮旁的上箭头。
2. 点击 **Transcriber（全屏手写输入）**，显示 **Transcriber Intro（全屏手写输入简介）** 帮助屏幕。点击任务栏上的“a”按钮，以显示 **Letter Shapes（字母形状）** 屏幕，然后按照说明进行操作，让 Transcriber（全屏手写输入）熟悉您的书写风格。
3. 点击 **OK（确定）**。
4. 点击 **New（新建）**。
5. 在显示屏上写入。您书写的内容将被转换为文本。

---

**注：**有关使用 Microsoft Transcriber（Microsoft 全屏手写输入）的帮助，请打开 Microsoft Transcriber（Microsoft 全屏手写输入），然后点击屏幕底部的问号。

---

## 在屏幕上书写和绘制

使用手写笔在屏幕上写画时就像在纸上一样。

1. 在 **Start（开始）** 菜单中，点击 **Notes（便笺） > New（新建）** 或者从 **Calendar（日程表）、Contacts（联系人）** 或 **Tasks（任务）** 中点击 **Notes（便笺）** 标签。
2. 点击 **Pen（手写笔）**，切换到书写模式。
3. 在屏幕上进行绘制和书写。
4. 点击 **OK（确定）**。

## 将书写内容转换为文本

在 **Notes（便笺）** 程序或 **Calendar（日程表）、Contacts（联系人）** 和 **Tasks（任务）** 中的 **Notes（便笺）** 标签中使用手写笔书写时，可以将书写内容转换为文本。

要将书写内容转换为文本，请执行以下操作：

1. 在 **Start**（开始）菜单中，点击 **Notes**（便笺）或者点击 **Calendar**（日程表）、**Contacts**（联系人）或 **Tasks**（任务）中的 **Notes**（便笺）标签。
2. 点击某个便笺将其打开。
3. 点击 **Tools**（工具）> **Recognize**（识别）。

---

**注：**如果系统不能识别某个文字，则不会转换它。

---

## 编辑文本

在书写完毕并将书写内容保存为文件之后，还随时可以对其进行修正。

要进行修正或更改，请执行以下操作：

1. 在要编辑的文本旁边，用手写笔点击并按住手写笔。
2. 在文本上拖动手写笔，选中文本。
3. 在打开的弹出式菜单中，选择一个命令。

## 文字识别技巧

并非所有字母或文字都能够被识别。出现不识别的情况时，系统会将它们忽略。为了提高输入程序识别您的书写内容的几率，请执行以下操作：

- 书写要工整。
- 在进行输入时，点击**工具**，然后增加屏幕的缩放级别。
- 在字与字之间保留较大的间距，以便清楚显示文字的开头和结尾。

## 使用扩展卡

您可以使用扩展卡来扩展 HP iPAQ 的内存和连接性能：

- 添加 SDIO 相机或其它 SDIO 附件
- 扩展设备的内存

---

**注：**扩展卡必须单独购买，HP iPAQ 未附带该卡。

---

要购买扩展卡或其它附件，请访问：

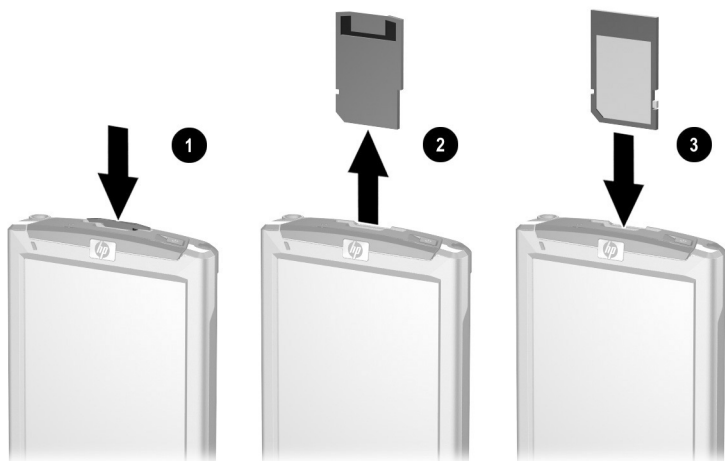
[www.hp.com/go/ipaqaccessories](http://www.hp.com/go/ipaqaccessories)。

## 插入/删除 SD 扩展卡

在将扩展卡插入扩充插槽之前，请先取出防护卡。

1. 在设备顶部找到该插槽。

2. 轻轻按下防护卡，将其取出 ①。



3. 当防护卡解除锁定并弹出后 ②，将卡从扩充插槽中取出。



**注意：**要取出防护卡或扩展卡，首先迅速推压该卡，等它自动弹出后，就可以轻易地将其取出。强行取出扩展卡可能会损坏该卡和/或 HP iPAQ。

4. 将扩展卡插入扩充插槽中，用力推入，使其就位 ③。

**注：**如果设备不识别扩展卡，请参照扩展卡生产商的说明文档，安装该卡。

## 查看卡中的内容

要查看卡中的内容，请执行以下操作：

1. 在 **Start**（开始）菜单中，点击 **Programs**（程序） > **File Explorer**（资源管理器） > **My Device**（我的设备）。
2. 在 **My Device**（我的设备）下，选择该卡的文件夹，查看文件或子文件夹的列表。



---

## 连接到 Internet

要连接到 Internet 和收发电子邮件，需要使用 Wi-Fi 卡或 SDIO 调制解调器卡（两卡均单独出售）来设置远程连接。您需要在设备的扩充插槽中插入这两种卡之一才能从设备访问 Internet 或收发电子邮件。

### 浏览 Internet

使用 Pocket Internet Explorer 并通过 Internet 连接，可以在 HP iPAQ 上浏览网站：只需在 **Address（地址）** 栏中键入地址或统一资源定位符 (URL) 即可。

---

**注：**如果没有其它软件，Pocket Internet Explorer 可能无法正常显示使用 HTML 4.0、DHTML、GIF 动画图像和 Java 小应用程序的网站。

---

要访问 Web，请执行以下操作：

1. 在 **Start（开始）** 菜单中，点击 **Internet Explorer > Address（地址）** 栏。

---

**注：**如果看不到地址栏，请点击 **View（查看）** 标签 > **Address Bar（地址栏）**，打开地址栏。

---

2. 在 **Address（地址）** 栏中输入 Internet 地址 (URL)。
3. 点击 **Go（开始）**，打开输入的网站 URL。

## 连接到专用网络

1. 在开始之前，要确保拥有 Internet 服务供应商 (ISP) 的电话号码、用户名和密码。您可以从网络管理员那里获取此信息。
2. 点击 **Start (开始) > Settings (设置) > Connections (连接)** 标签 > **Connections (连接)**。
3. 在 **My Work Network (我的办公网络)** 帮助中，按照每种连接类型的说明进行操作。

## 使用收藏夹列表

使用 Pocket Internet Explorer 并通过 Internet 连接，可以查看以前访问过并作为链接并保存在 **Favorites (收藏夹)** 列表中的网页。

在使用 HP iPAQ 时，要将某网站 URL 地址作为链接保存在 **Favorites (收藏夹)** 中，请执行以下操作：

1. 打开要保存的网页。
2. 点击并按住该页，然后点击 **Add to Favorites (添加到收藏夹)**。

要从 **Favorites (收藏夹)** 中选择网站，请执行以下操作：

1. 在 **Start (开始)** 菜单中，点击 **Internet Explorer**。
2. 依次点击 **Favorites (收藏夹)** 和要查看的网站。

---

**注：**有关 Pocket Internet Explorer 的帮助，请点击 **Start (开始) > Help (帮助) > View (查看) > All Installed Help (所有安装的帮助) > Pocket Internet Explorer**。

---

## 故障排除

以下建议有助于解决 HP iPAQ 的问题。如果您需要解决某个问题，建议您打印本章作为快速参考。

### 常见问题

问题	解决方法
屏幕上不显示任何东西。	<ul style="list-style-type: none"><li>■ 确保 HP iPAQ 已开机。</li><li>■ 确保 HP iPAQ 已与交流电源适配器相连，而且交流电源适配器已插入电源插座中。</li><li>■ 使用手写笔按一下 <b>Reset</b>（重置）按钮，重置 HP iPAQ。</li></ul>
我的电池电量的使用时间不如我期望的长。	<ul style="list-style-type: none"><li>■ 当 HP iPAQ 不用时，始终将它连接到交流电源适配器和电源插座。</li><li>■ 将背景光调暗。点击 <b>Start</b>（开始）&gt; <b>Settings</b>（设置）&gt; <b>System</b>（系统）标签 &gt; <b>Backlight</b>（背景光）&gt; <b>Brightness</b>（亮度）标签。在 Backlight Settings（背景光设置）中，将滑块调到较低级别。这可以节省电池电量。</li></ul>
背景光一直关闭。	<ul style="list-style-type: none"><li>■ 在 Backlight Settings（背景光设置）中，延长在不用时背景光持续打开的时间。</li><li>■ 选择只有在您触摸显示屏或按下按钮后才打开背景光的选项。</li></ul>

(续)

(续)

问题	解决方法
我想携带 HP iPAQ 外出旅行。	<ul style="list-style-type: none"> <li>■ 使用 ActiveSync 将信息备份到计算机上。</li> <li>■ 断开所有外部设备。</li> <li>■ 随身携带交流电源适配器。</li> <li>■ 将 HP iPAQ 装在保护性便携包中，再放入旅行箱中。要购买便携包，请访问： <a href="http://www.hp.com/go/ipaqaccessories">www.hp.com/go/ipaqaccessories</a> 或 <a href="http://www.casesonline.com">www.casesonline.com</a>。</li> </ul>
我想携带 HP iPAQ 跨国旅行。	确保携带的插头适配器合乎所要前往的国家/地区的要求。
我想将 HP iPAQ 送往维修部门。	<ol style="list-style-type: none"> <li>1. 使用 ActiveSync 将信息备份到计算机上。</li> <li>2. 断开所有外部设备。</li> <li>3. 将 HP iPAQ 以及客户支持部门要求的所有外部设备放入保护性包装箱内。同时提供客户支持部门要求的任何其它单证或物品。</li> </ol>
我在尝试打开 Messaging（信息传递）时出现错误信息或程序挂起。	限制您创建的电子邮件服务数量。
我尝试在 Calendar（日程表）或 Tasks（任务）中写便笺时出错。	在 Calendar（日程表）或 Tasks（任务）中尝试使用压缩比更高的录音格式（8000 赫兹、单声道 [8 KB/s] 是支持的压缩比最高的格式）。要换用压缩比更高的录音格式，请在 <b>Today（今日）</b> 屏幕中点击 <b>Start（开始） &gt; Settings（设置） &gt; Input（输入） &gt; Options（选项）</b> 标签。

(续)

---

(续)

---

问题	解决方法
我要查看当前日期。	<ol style="list-style-type: none"><li>1. 在 <b>Today (今日)</b> 屏幕中, 点击 <b>Start (开始) &gt; Calendar (日程表)</b>。</li><li>2. 点击屏幕顶部的 <b>Go to Today (转到今日)</b> 按钮即可查看当天的日期。</li></ol>
我看不到我的全部约会。	确保创建的约会属于所选的类别。
我无法找到保存过的文档或工作簿。	<p>Pocket Word 和 Excel 只能识别和显示比 <b>My Documents (我的文档)</b> 文件夹低一级的文件夹内的文档。例如, 如果您在 <b>My Documents (我的文档)</b> 中的 <b>Personal</b> 文件夹下创建了一个子文件夹, 那么该子文件夹中的文档既不能被识别, 也不显示。</p> <p>您必须通过以下方法来查找您的文档或工作簿: 点击 <b>Start (开始) &gt; Programs (程序) &gt; File Explorer (资源管理器)</b>。点击您创建的子文件夹; 您的文件应该就在该文件夹中。</p>
我的 HP iPAQ 总是要求我输入密码。	点击 <b>Start (开始) &gt; Settings (设置) &gt; Password (密码)</b> , 确保按照您的喜好配置密码设置。
我找不到另一台设备发送给我的文件。	查找 <b>My Documents (我的文档)</b> 文件夹。 <b>My Documents (我的文档)</b> 文件夹是用于接收文件的默认位置。

---

# ActiveSync

要了解如何使用 Microsoft ActiveSync，请参阅第 2 章“与计算机进行同步”。

问题	解决方法
我无法通过同步电缆连接我的计算机。	<ul style="list-style-type: none"> <li>■ 确保计算机上已安装了 Microsoft ActiveSync 3.7.1 或更高版本，然后再将 HP iPAQ 连接到计算机。</li> <li>■ 确保 HP iPAQ 已连接到同步电缆，而该电缆已经连接到计算机。</li> <li>■ 确保 HP iPAQ 与同步电缆连接器的连接牢固，而且接触良好。</li> <li>■ 确保您的计算机上运行的是 Microsoft Windows 98SE、Windows Me、Windows 2000 或 Windows XP，并且已安装了 Microsoft ActiveSync 3.7.1 或更高版本。此外，还应确保您是直接连接到计算机的 USB 端口，而不是通过 USB 集线器连接。</li> <li>■ 卸载 ActiveSync 后，重新安装。</li> <li>■ 如果您运行个人版的防火墙软件，请禁用它。如果之后您能够进行同步，请参阅防火墙软件文档，了解有关如何使 ActiveSync 绕过防火墙的信息。</li> </ul>
我在安装 Microsoft ActiveSync 之前已连接了 HP iPAQ。	<ol style="list-style-type: none"> <li>1. 将 HP iPAQ 与计算机断开。</li> <li>2. 在运行 Windows 98 或 Windows 2000 的计算机上，单击 <b>Start (开始) &gt; Settings (设置) &gt; Control Panel (控制面板) &gt; System (系统)</b>。此时，Device Manager (设备管理器) 将会自动打开。找到并选择“未知的” USB 设备记录，然后单击 Remove (删除) (在 Windows 2000 中则单击 Uninstall (卸载))。</li> <li>3. 重新启动计算机，让计算机检测该 USB 设备。</li> <li>4. 安装 Microsoft ActiveSync 3.7.1 或更高版本。</li> <li>5. 将 HP iPAQ 重新连接到计算机。</li> </ol>

(续)

(续)

问题	解决方法
当我进行同步时，Microsoft ActiveSync 找不到 HP iPAQ。	<ul style="list-style-type: none"><li>■ 确保 HP iPAQ 已开机。</li><li>■ 确保所有电缆均已牢固连接。</li><li>■ 断开 HP iPAQ 与同步电缆的连接，按下 <b>Power</b>（电源）按钮接通设备电源，然后重新连接设备与电缆。</li><li>■ 使用手写笔轻轻按一下 <b>Reset</b>（重置）按钮，将 HP iPAQ 重置。</li><li>■ 检查计算机上 ActiveSync 中的 <b>Connection Settings</b>（连接设置），确保所用的通信端口处于活动状态。</li></ul>
使用 Microsoft ActiveSync 恢复之后，无法打开 Messaging（信息传递）中的电子邮件。	使用 Microsoft ActiveSync，将 HP iPAQ 和计算机进行同步。有关详细信息，请参阅第 2 章“与计算机进行同步”。
我曾试着对某工作簿进行同步，但在 Microsoft ActiveSync 中却不能解析该文件。	Pocket Excel 并不支持所有的 Excel 格式；因此，Microsoft ActiveSync 无法对该文件进行同步。

## 扩展卡

有关扩展卡的详细信息，请参阅第 7 章“扩展卡”。

问题	解决方法
我无法使 HP iPAQ 识别扩展卡。	<ul style="list-style-type: none"><li>■ 确保已将相应的卡插入了适当的插槽中。</li><li>■ 确保已将扩展卡牢牢地推入 HP iPAQ 的卡插槽中。</li><li>■ 确保已经安装了随扩展卡附带的驱动程序。</li></ul>
我的卡插不进去。	<ul style="list-style-type: none"><li>■ 标签务必朝向 HP iPAQ 的正面。</li><li>■ 确保插入卡时没有倾斜。</li><li>■ 确保已先插入连接区域。</li></ul>
我的 SD 卡无法取出。	要松开锁定机制，必须先向压下 SD 卡。该卡会轻轻弹出，然后就可以轻易取出了。
我的 HP iPAQ 不能识别我的卡。	<ul style="list-style-type: none"><li>■ 确保已经安装了所购买的扩展卡附带的驱动程序。</li><li>■ 用手写笔按一下 <b>Reset</b>（重置）按钮，对 HP iPAQ 执行正常重置。</li></ul>



---

## 管制通告

### 联邦通信委员会通告

此设备经测试证明符合 FCC 规则第 15 部分中关于 B 类数字设备的限制规定。制订这些限制规定的目的是为了提供合理的保护，防止在居住区内安装时造成有害的干扰。此设备会产生、使用并辐射射频能量，如果不按照说明安装和使用，可能会对无线电通信产生有害干扰。但是，这并不能排除安装的个别设备产生干扰的可能性。如果发现此设备对无线电或电视接收产生有害干扰，并且可以通过打开和关闭设备确定干扰确实存在，用户可以采用以下一种或多种方法来排除干扰：

- 调节接收天线的方向或改变天线位置
- 将本设备远离接收设备
- 将本设备和接收设备连接到不同电路的电源插座上
- 向代理商或有经验的无线电或电视技术人员咨询以便获得帮助

### 改动

FCC 要求用户了解以下规定：如果用户未经 Hewlett-Packard Company 明确批准擅自变动或改动此设备，将有可能失去操作此设备的权利。

### 电缆

为了遵循 FCC 规则及规定，必须用带有金属 RFI/EMI 连接器罩的屏蔽电缆连接此设备。

## 标有 FCC 徽标的产品的遵从声明 — 仅适用于美国

此设备符合 FCC 规则第 15 部分的规定。其使用应符合以下两个条件：(1) 此设备不会产生有害干扰；(2) 此设备必须能够承受任何干扰，包括可能导致不良操作后果的干扰。

欲了解有关产品的问题，请采取以下联系方式：

Hewlett-Packard Company  
P. O. Box 692000, Mail Stop 530113  
Houston, Texas 77269-2000

或致电 1-800-652-6672。

欲了解有关 FCC 声明的问题，请采取以下联系方式：

Hewlett-Packard Company  
P. O. Box 692000, Mail Stop 510101  
Houston, Texas 77269-2000

或致电 (281) 514-3333

要识别此产品，请参阅产品上的部件号、序列号或型号。

## 加拿大通告

此产品属于 B 类数字设备，符合加拿大干扰设备规定的所有要求。

## Avis Canadien

Cet appareil numérique de la classe B respecte toutes les exigences du Règlement sur le matériel brouilleur du Canada.

## 日本通告

この装置は、情報処理装置等電波障害自主規制協議会（VCCI）の基準に基づくクラスB情報技術装置です。この装置は、家庭環境で使用することを目的としていますが、この装置がラジオやテレビジョン受信機に近接して使用されると、受信障害を引き起こすことがあります。

取扱説明書に従って正しい取り扱いをして下さい。

## 韩国通告

**B급 기기 (가정용 정보통신기기)**

이 기기는 가정용으로 전자파적합등록을 한 기기로서 주거지역에서는 물론 모든 지역에서 사용할 수 있습니다.

## 欧盟通告

带有 CE 标志的产品符合欧共体委员会颁布的 R&TTE 规程 (1999/5/EC)、EMC 规程 (89/336/EEC) 和低电压规程 (73/23/EEC) 要求。只有用 HP 提供的带有 CE 标志的交流电源适配器供电时，本计算机才能符合 CE 要求。

符合这些规程也就意味着符合以下欧洲标准（括号内为对应的国际标准和规则）：

- EN 55022 (CISPR 22) — 电磁干扰
- EN 55024 (IEC61000-4-2, 3, 4, 5, 6, 8, 11) — 抗电磁干扰
- EN61000-3-2 (IEC61000-3-2) — 电源线谐波
- EN61000-3-3 (IEC61000-3-3) — 电源线闪烁
- EN 60950 (IEC 60950) — 产品安全性
- ETS 300 328-2 — 2.4 GHz 无线电设备的技术要求
- EN 301 489-1, -17 — 无线电设备的一般 EMC（电磁兼容性）要求

## 电池使用警告



**警告：**本设备中装有锂离子电池组。为减少火灾或烧伤的危险，请勿拆卸、碾压、刺穿电池、将其投入火中或水中。只有 HP 授权的服务供应商，才能根据本计算机的情况来选用适当的 HP 备件进行更换。



**注意：**如果电池更换不当，可能会有爆炸的危险。请仅使用生产商推荐的相同或相近型号的电池。请按照生产商的说明处理废旧电池。

NL



Batterij niet weggooien, maar inleveren als KCA.

请遵守当地的有关法规妥善地处理您的设备中使用的电池。您的供应商可以向您提供有关当地法规和/或现行的电池处理计划方面的建议。

## 设备使用警告



**警告：**为减少人身伤害、电击、火灾或设备损坏的风险，请注意以下事项：

- 将交流电源适配器插入一个伸手可及的接地电源插座中。
- 断开设备的电源时，请从电源插座上拔下交流电源适配器，或从主机上拔下同步电缆。
- 不要在交流电源适配器电缆或其它电缆上放置任何物品。将它们放置妥当，以免被人无意中踩踏或将人绊倒。
- 不要拉扯电线或电缆。从电源插座中拔出插头时，应抓住插头；如果是交流电源适配器，则抓住交流电源适配器，然后将其从电源插座中拔出。
- 请勿使用家用电器的转换器套件为 HP iPAQ 供电。

## 航空旅行通告

在商用飞机上使用电子设备必须征得航空公司同意。

## 系统规格

系统功能部件	说明
处理器	203 MHz Samsung 2410
RAM（随机存取存储器）	32 MB SDRAM
iPAQ 文件存储器（非易失性存储器）	10 MB 存储空间（日文版、繁体中文版、简体中文版和韩文版为 21 MB 存储空间）
SD I/O 插槽	支持 SD 内存和 SDIO 卡
显示屏	3.5 英寸半透半反射式彩色 TFT QVGA，240 × 320 像素，64K 色；支持纵向和横向模式
背景光	多级亮度调节
音频	麦克风，扬声器，3.5 毫米立体声音频插孔，可播放 Windows Media 和 MP3 文件
红外 (IrDA)	IrDA，在 12 英寸（30 厘米）范围内 SIR 无线数据传输速率高达 115.2 Kb/秒
外部电源	交流电源适配器，最大输出功率为 10 瓦
指示灯	3 种模式的警报通知指示电池充电和邮件状态： LED 指示灯呈绿色不断闪烁且发出声音：表示有邮件 LED 指示灯呈琥珀色不断闪烁：电池正在充电 LED 指示灯呈琥珀色稳定亮起：电池已充足电

(续)

(续)

系统功能部件	说明
电池	可充电的 950 mAh 3.6 伏锂离子电池（内部）
扩展功能	1 个 SDIO 插槽（4 位），通过 22 针 USB 连接器（单独出售的串行电缆）进行同步
数据传输端口	USB 1.0
USB/串行支持	USB — 支持 串行 — 支持（单独出售的串行电缆）

## 物理规格

	英制	公制
长度	4.47 英寸	114 毫米
宽度	2.78 英寸	70 毫米
厚度	0.53 英寸	13.4 毫米
重量	4.23 盎司	120 克

## 工作环境

		英制	公制
温度	工作状态	32 到 104 华氏度	0 到 40 摄氏度
	非工作状态	-4 到 140 华氏度	-20 到 60 摄氏度
相对湿度	工作状态	最高 80%	最高 80%
	非工作状态	最高 80%	最高 80%
最大海拔高度	工作状态	15,000 英尺	0 - 4572 米
	非工作状态	40,000 英尺	0 - 12,192 米