

# 数据投影机

---

快速参考手册

制造厂商：  
上海索广映像有限公司  
上海市浦东新区川沙路 3777 号  
邮编：201201

<http://www.sony.com.cn/>

Printed in China

**VPL-CX100**  
**VPL-CX120/CX125**  
**VPL-CX150/CX155**  
**VPL-CW125**

---

## 关于随机附带的手册

本机附带有下列手册和软件。

---

### 手册

#### 快速参考手册（本手册）

本手册介绍进行所需的连接以后投影图像时的基本操作。

#### 使用说明书（另行印刷的手册）

本使用说明书记述了本投影机的设置和操作方法。

#### 使用说明书用于网络（另行印刷的手册）（仅限于 VPL-CX125/CX155）

本使用说明书记述了如何设置和操作网络发表。

---

### 软件（在 CD-ROM 中）

#### Projector Station for Air Shot Version 2 (Version 2.xx)（仅限于日语和英语）

这是一个用来从电脑向投影机传输数据用的应用程序软件。

---

## 关于快速参考手册

本快速参考手册介绍本机的连接方法和基本操作方法，并提供有关操作的注意事项和维护用信息。

有关操作的详细信息，请参见使用说明书。

有关安全注意事项，请参见使用说明书。

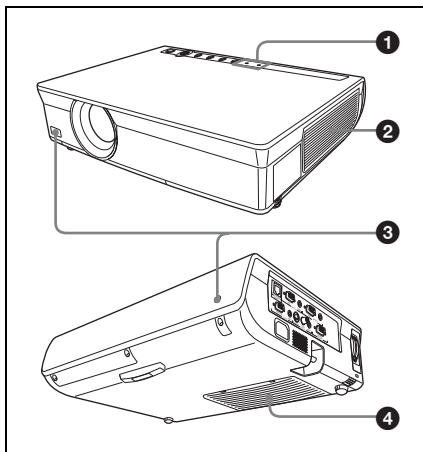
本手册包含对 VPL-CX100、VPL-CX120、VPL-CX125、VPL-CX150、VPL-CX155 和 VPL-CW125 的介绍。请注意，主要使用 VPL-CX155 的图示进行说明。

# 使用须知

## 关于通风孔的注意事项

请勿堵塞通风孔（排气 / 进气）。如果通风孔堵塞，可能会造成内部蓄热并引起火灾或导致本机受损。请在以下图示中查看通风孔的位置。

有关安全注意事项，请参见使用说明书。



- ❶ 指示灯
- ❷ 通风孔（排气）
- ❸ 遥控检测器
- ❹ 通风孔（进气）

# 投影

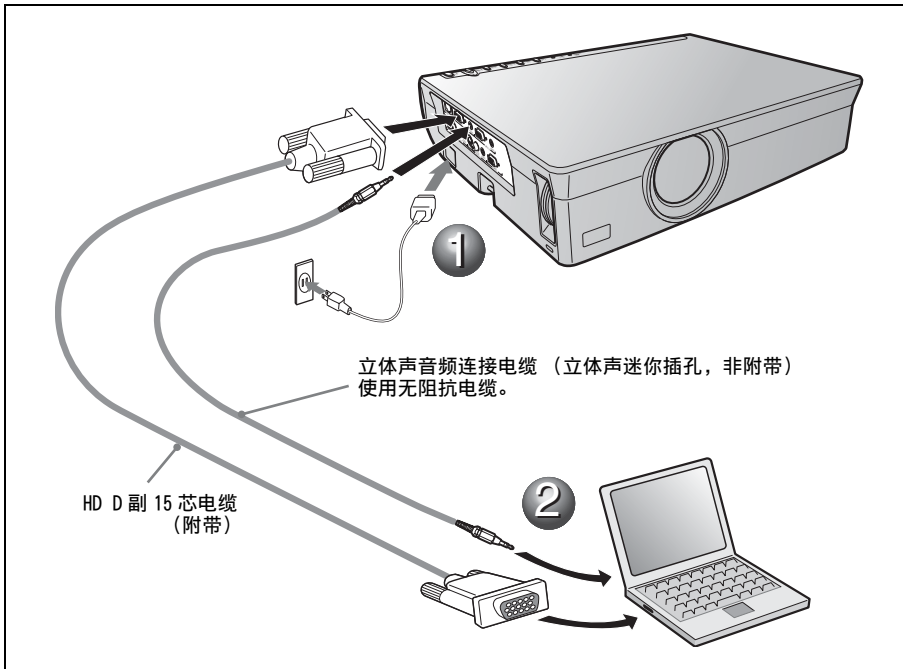
## 连接投影机

当连接投影机时，务必确认：

- 进行任何连接前关闭所有设备。
  - 正确使用各连接用的电缆。
  - 插紧电缆插头。在拔出电缆时，务必拔插头，不可拉扯电缆本身。
- 也请参见要连接的设备的使用说明书。

要连接电脑时

- ❶ 将交流电源线插入墙上电源插座。
- ❷ 连接投影机至电脑。



## 要连接 VCR/DVD 播放机时

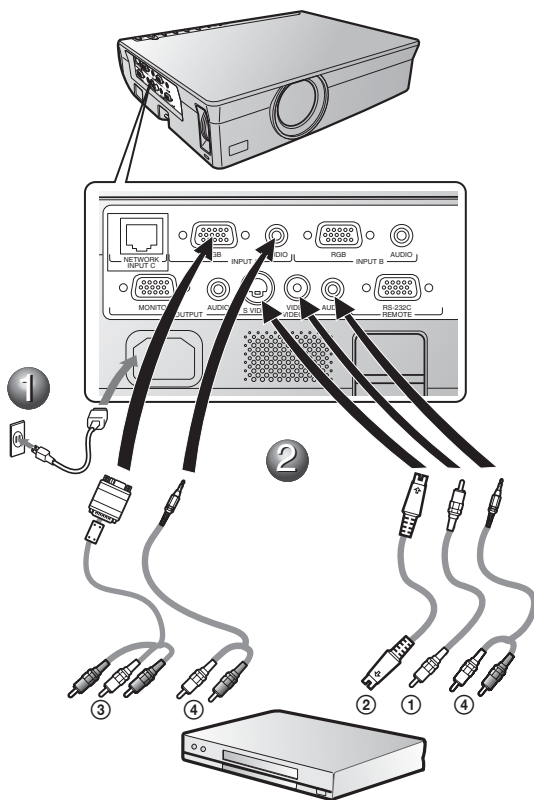
- ❶ 将交流电源线插入墙上电源插座。
- ❷ 连接投影机至视频设备。

对于视频信号连接，可以采用以下三种连接方式：

要连接至 VCR/DVD 的视频输出连接器时：用电缆 ❶ 和 ❷ 连接。

要连接至 VCR/DVD 的 S 视频输出连接器时：用电缆 ❷ 和 ❷ 连接。

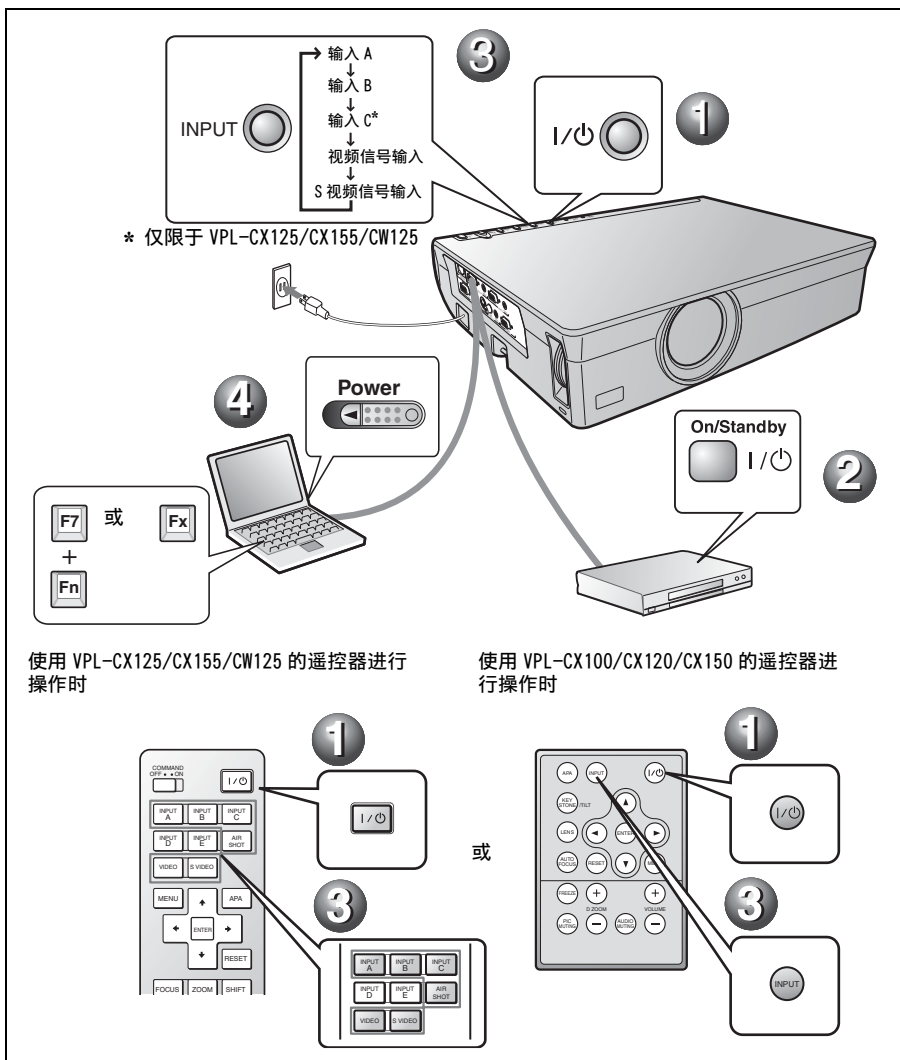
要连接至 VCR/DVD 的视频 GBR/ 分量连接器时：用电缆 ❸ 和 ❷ 连接。



- ❶ 复合视频（唱机插头）电缆（非附带）
- ❷ S 视频（微型 DIN 4 芯）电缆（非附带）
- ❸ 分量（HD D 副 15 芯（雄） ↔ 唱机插头 × 3）电缆（非附带）
- ❹ 立体声音频连接电缆（立体声迷你插孔 - 唱机型，非附带）  
（使用无阻抗电缆。）

## 投影

- 1 按 I/⏻ (接通/待机) 键。
- 2 打开与投影机相连的设备。
- 3 按遥控器上或控制面板上的 INPUT 键选择输入源。
- 4 当连接电脑时, 请将其设定为仅向外接显示器输出信号。



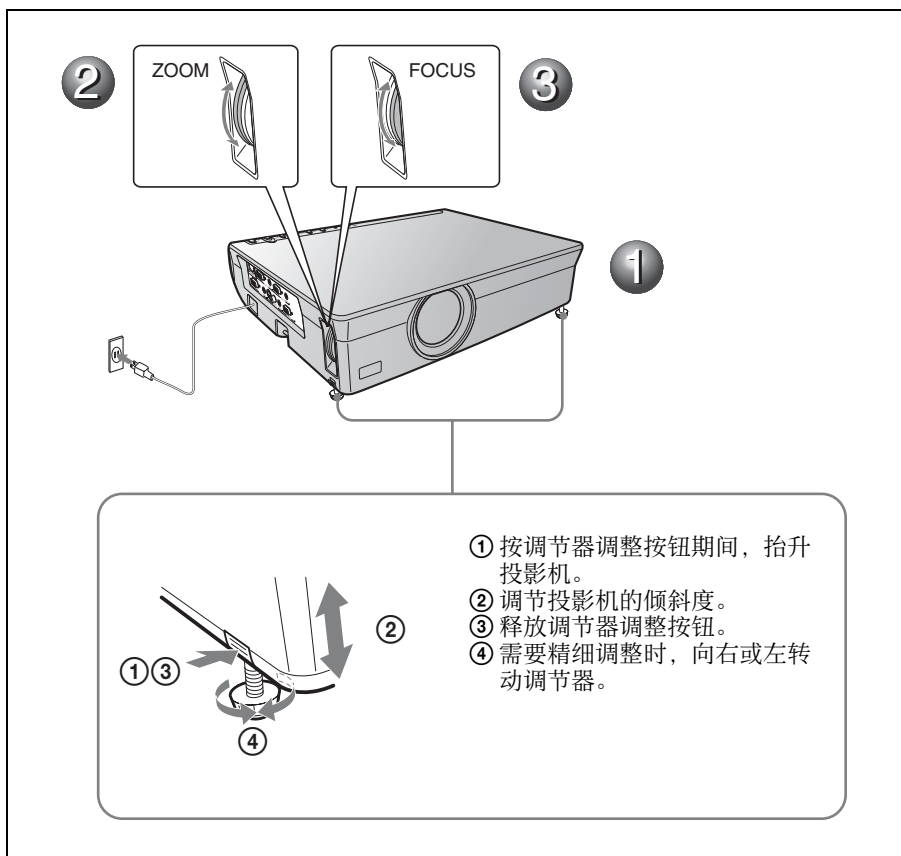
## 调整投影机

❶ 调整图像的上方或下方的位置。

❷ 调整图像尺寸。

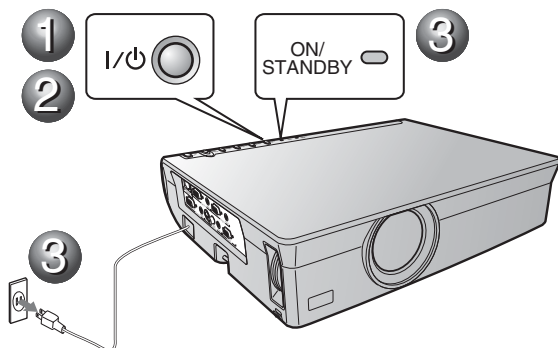
❸ 调整图像焦距。

本投影机装备有用来选择图像模式的图像设定菜单和用来选择适当的图像纵横比的信号设定菜单。

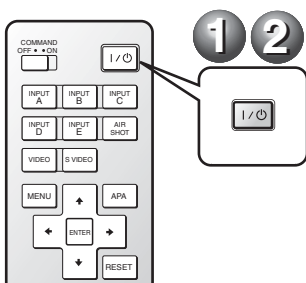


## 关闭电源

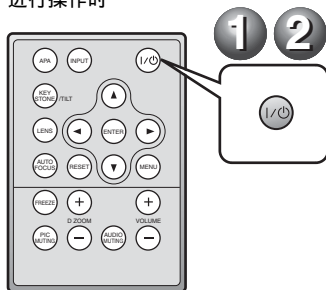
- 1 按 I/⏻（接通 / 待机）键。
- 2 当出现信息时，再次按 I/⏻（接通 / 待机）键。
- 3 在冷却扇停止运转且 ON/STANDBY 指示灯点亮呈红色后，从墙上电源插座拔下交流电源线。



使用 VPL-CX125/CX155/CW125 的遥控器进行操作时



使用 VPL-CX100/CX120/CX150 的遥控器进行操作时



## 更换投影灯

光源所使用的投影灯是消耗品。下述情况下请更换新的投影灯。

- 投影灯烧坏或变暗时
- 屏幕上出现“请更换投影灯并清洁滤网。”。
- LAMP/COVER 指示灯以红色闪烁。（以 3 次闪烁为一个循环）

投影灯的寿命根据使用条件不同而不同。

请用 LMP-C200 投影机用投影灯进行更换。

使用 LMP-C200 以外的其它投影灯可能造成投影机损坏。

### 注

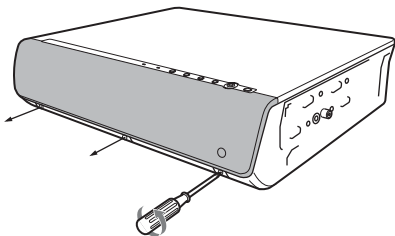
如果投影灯损坏，请向 Sony 专业技术人员咨询更换投影灯及内部检查的方法。

- 1 关闭投影机电源并从交流电源插座拔下交流电源线。

### 注

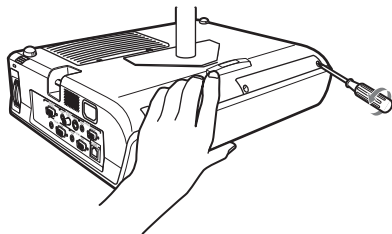
在使用投影机后更换投影灯时，请至少等候 1 个小时让投影灯冷却。

- 2 用十字螺丝刀拧松三个螺丝，打开投影灯盖。

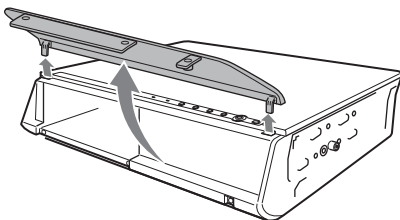


### 注

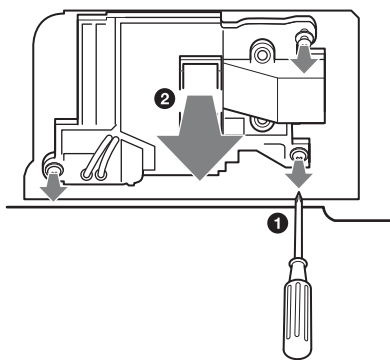
如果对悬挂在天花板上的投影机进行操作，拧松螺丝时请握住投影灯盖，以防止其落下。



- 3 把手指放到投影灯盖下将其拉出，拆下投影灯盖。



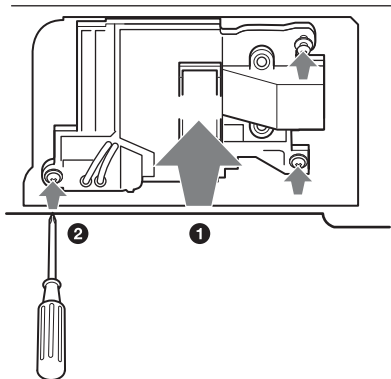
- 4 用十字螺丝刀（①）拧松投影灯单元上的三个螺丝，握住突起部（②），然后将投影灯单元拉出。



### 注

不要让任何金属物品、易燃物品等落入投影灯更换插槽内。

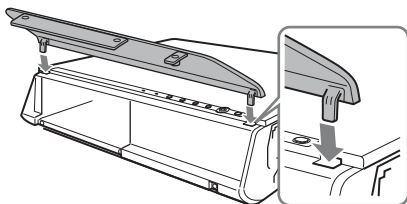
- 5 将新的投影灯完全插入，使其固定到位置 (1)。拧紧螺丝 (2)。



**注**

- 小心不要触摸投影灯的玻璃表面。
- 如果投影灯没有完全固定好，将无法接通电源。

- 6 将投影灯盖放回原位并用十字螺丝刀拧紧三个螺丝。

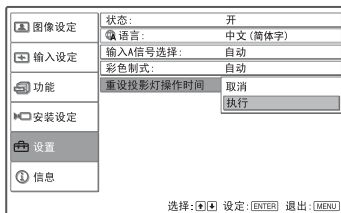


**注**

务必关严投影灯盖使其恢复原状。否则，无法接通投影机的电源。

- 7 连接电源线。  
ON/STANDBY 指示灯点亮呈红色。
- 8 按  $\text{I/O}$  键接通投影机的电源。
- 9 按 MENU 键，然后选择设置菜单。

- 10 选择“重设投影灯操作时间”，然后按 ENTER 键。



- 11 用  $\blacktriangledown$  键选择“执行”，然后按 ENTER 键。  
投影灯操作时间被初始化为 0，并在菜单画面上显示“更换投影灯并清洁滤网吗？”。

更换投影灯并清洁滤网吗？

是: [Y] 不是: [N]

请参阅“清洁空气滤网”。

- 12 用  $\blacktriangle$  键选择“是”。  
在菜单画面上显示“投影灯操作时间重设完毕！”。

**注**

要删除信息时，按投影机控制面板或遥控器上的任意键。

## 清洁空气滤网

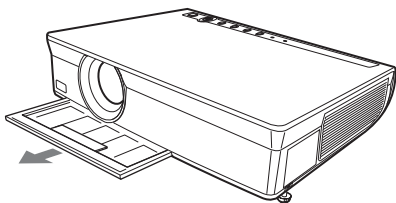
请在每次更换投影机时清洁空气滤网。

拆下空气滤网，然后用真空吸尘器清除灰尘。

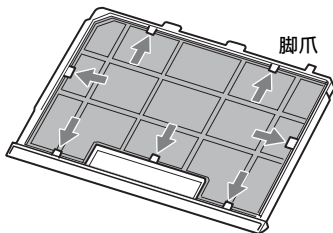
清洁空气滤网所需的时间根据投影机的使用环境或使用方法而异。

1 关闭电源，拔下电源线。

2 拆下空气滤网盖。



3 从空气滤网盖上的每个脚爪（7处）拆下空气滤网。



4 用真空吸尘器清洁空气滤网。

5 将空气滤网安装固定在空气滤网盖上的每个脚爪内（7处）。

### 注

空气滤网有前后之分。如图所示，将空气滤网的网格侧朝上安装。

6 更换空气滤网盖。

### 注

- 如果无法除掉空气滤网上的灰尘，请更换新的空气滤网。有关新的空气滤网的详情，请与 Sony 专业技术人员咨询。
- 务必牢固安装空气滤网盖；如果没有牢固插入空气滤网盖，可能无法接通电源。
- 要删除信息时，按投影机控制面板或遥控器上的任意键。

# 故障排除

如果发现投影机工作不正常，请使用下述说明尝试诊断并解决问题。如果问题依然存在，请向 Sony 公司专业技术人员咨询。

有关症状的详细信息，请参见 CD-ROM 上的使用说明书。

## 电源

症状	原因和对策
无法接通电源。	<ul style="list-style-type: none"><li>• 用 I/⏻ 键以很短的间隔关闭和接通了电源。 → 接通电源之前请等候约 60 秒钟。</li><li>• 投影灯盖松脱。 → 关严投影灯盖。</li><li>• 空气滤网盖脱落。 → 关严空气滤网盖。</li></ul>

## 图像

症状	原因和对策
无图像。	<ul style="list-style-type: none"><li>• 电缆被拔下或未正确连接电缆。 → 查看是否已经正确地连接了电缆。</li><li>• 输入选择不正确。 → 使用 INPUT 键选择正确的输入信号源。</li><li>• 图像被消除。 → 按 PIC MUTING 键解除图像消除功能。</li><li>• 电脑信号未被设定为向外部显示器输出，或被设定为同时向外部显示器和电脑 LCD 显示器输出。 → 将电脑的信号设定为仅向外部显示器输出。 → 根据电脑类型的不同，例如笔记本型或一体型 LCD，可能必须通过按某个键或改变电脑设定来切换电脑的输出，以便向投影机输出信号。 有关详细信息，请参见随电脑附带的电脑使用说明书。</li></ul>
图像有杂讯。	<ul style="list-style-type: none"><li>• 根据由连接器输入的点数和 LCD 面板上的像素数的组合，背景上可能会出现杂讯。 → 改变所连接的电脑的桌面图案。</li></ul>
图像不清晰。	<ul style="list-style-type: none"><li>• 图像未聚焦。 → 调整图像焦距。</li><li>• 镜头上有水气凝聚。 → 接通投影机电源并放置约 2 小时。</li></ul>
影像超出屏幕。	<ul style="list-style-type: none"><li>• 尽管按下 APA 键，影像周围仍有黑边。 → 在屏幕上显示完整影像并按 APA 键。 → 正确调整信号设定菜单上的“移位”。</li></ul>
图像闪动。	<ul style="list-style-type: none"><li>• 没有正确地调整信号设定菜单上的“点相位”。 → 正确调整信号设定菜单上的“点相位”。</li></ul>

## 指示灯

信息	含义和对策
LAMP/COVER 指示灯以橙色闪烁。(以 2 次闪烁为一个循环)	<ul style="list-style-type: none"><li>• 投影灯盖或空气滤网盖脱落。 → 将盖装严。</li></ul>
LAMP/COVER 指示灯以橙色闪烁。(以 3 次闪烁为一个循环)	<ul style="list-style-type: none"><li>• 投影灯达到了使用寿命。 → 更换投影灯。</li><li>• 投影灯的温度过高。 → 请等候 60 秒钟让投影灯冷却，然后再次接通电源。</li></ul>
ON/STANDBY 指示灯以红色闪烁。(以 2 次闪烁为一个循环)	<ul style="list-style-type: none"><li>• 内部温度异常升高。 → 检查通风孔是否堵塞。</li><li>• 在高海拔地区使用投影机。 → 请务必确认设置菜单上的“高海拔高度模式”设定为“开”。</li></ul>
ON/STANDBY 指示灯以红色闪烁。(以 4 次闪烁为一个循环)	冷却扇损坏。 → 请向 Sony 公司专业技术人员咨询。
ON/STANDBY 指示灯以红色闪烁。(以 6 次闪烁为一个循环)	在 ON/STANDBY 指示灯熄灭后，从墙上电源插座拔下交流电源线，将电源线插进墙上电源插座，然后重新接通投影机电源。如果 ON/STANDBY 指示灯以红色闪烁并且该状态持续，说明电气系统有故障。 → 请向 Sony 公司专业技术人员咨询。

# 规格

投影系统	3 LCD (液晶屏幕), 1 镜头, 原色快门系统
液晶面板	VPL-CX100/CX120/CX125/ CX150/CX155: 0.79 英寸 XGA 面板, 2359296 像素 (1024 × 768 × 3) VPL-CW125: 0.74 英寸 WXGA 面 板, 3280000 像素 (1366 × 800 × 3)
镜头	1.2 倍变焦镜头 f23.5 至 28.2 mm / F1.75 至 2.17
投影灯	200 W 超高压投影灯泡
投影图像的尺寸	40 至 300 英寸 (102 至 762cm) (对角线测量)
光输出 <sup>1)</sup>	VPL-CX150/CX155: 3500 流明 VPL-CX120/CX125/CW125: 3000 流明 VPL-CX100: 2700 流明 (当投影灯模式设置为“高” 时。)
<sup>1)</sup> 根据 ISO21118 国际投影机亮度标准: ISO21118 标准所定的亮度值是批量生产的 产品的平均值, 此手册中所涉及的亮度值 的 80% 为产品出厂时的最低值。	
投射距离 (安装在地板上时。)	VPL-CX100/CX120/CX125/ CX150/CX155: (当输入 XGA 信号时) 40 英寸 (102cm): 1.2 至 1.4 m 60 英寸 (152cm): 1.8 至 2.1 m 80 英寸 (203cm): 2.4 至 2.8 m 100 英寸 (254cm): 3.0 至 3.5 m 120 英寸 (305cm): 3.6 至 4.1 m 150 英寸 (381cm): 4.5 至 5.2 m 180 英寸 (457cm): 5.4 至 6.2 m 200 英寸 (508cm): 6.0 至 6.9 m 250 英寸 (635cm): 7.5 至 8.7 m 300 英寸 (762cm): 9.1 至 10.4 m VPL-CW125: (当信号设定菜单中的“纵横 比”设置为“全屏幕 2”时) 40 英寸 (102cm): 1.3 至 1.5 m 60 英寸 (152cm): 1.9 至 2.2 m 80 英寸 (203cm): 2.6 至 3.0 m 100 英寸 (254cm): 3.2 至 3.7 m 120 英寸 (305cm): 3.9 至 4.5 m 150 英寸 (381cm): 4.9 至 5.6 m 180 英寸 (457cm): 5.9 至 6.7 m 200 英寸 (508cm): 6.5 至 7.5 m 250 英寸 (635cm): 8.1 至 9.4 m 300 英寸 (762cm): 9.8 至 11.3 m

实际值与上面显示的设计值之间可能略有差异。

彩色制式	NTSC3.58/PAL/SECAM/NTSC4.43/ PAL-M/PAL-N/PAL60 系统, 自 动 / 手动切换
可接收的电脑信号	FH: 19 至 92 kHz fV: 48 至 92 Hz (最大输入信号分辨率: SXGA+1400 × 1050 fV: 60Hz)
适用视频信号	15 k RGB/ 分量 50/60 Hz, 顺序分量 50/60 Hz, DTV (480/60i, 575/50i, 480/60p, 575/50p, 720/ 60p, 720/50p, 1080/60i, 1080/50i), 复合视频, Y/C 视频
尺寸	372 × 90 × 298 (mm) (宽 / 高 / 深) (不包括突出部分)
质量	约 4.1 kg
电源要求	VPL-CX100/CX120/CX125/ CX150/CX155: 交流 100 至 240 V, 2.9 至 1.2 A, 50/60 Hz VPL-CW125: 交流 100 至 240 V, 2.9 至 1.3 A, 50/60 Hz
功耗	VPL-CX100/CX120/CX125/ CX150/CX155: 最大 285 W 待机状态时 (标准): 7 W, 待机状态时 (低): 0.5 W VPL-CW125: 最大 287 W 待机状态 (标准): 7 W 待机状态 (低): 0.5 W
随机附件	遥控器 (1) AA (R6) 尺寸电池 (2) (VPL-CX125/CX155/CW125) 锂电池 CR2025 (1) (VPL-CX100/CX120/CX150) 镜头盖 (1) HD D 副 15 芯电缆 (2 m) (1) (1-791-992-xx) 交流电源线 (1) CD-ROM (应用程序软件) (1) (仅限于 VPL-CX125/CX155/ CW125) 使用说明书 (1) 使用说明书用于网络 (1) (仅限于 VPL-CX125/CX155/ CW125) 快速参考手册 (1) 安全标签 (1) 保修卡 (1)

设计和规格如有变更, 恕不另行通知。

## 注

在使用前请始终确认本机运行正常。  
无论保修期内外或基于任何理由，SONY 对任何损坏（包括但不限于）概不负责。由于本机故障造成的现有损失或预期利润损失，不进行退货或赔偿。

## 选购附件

投影灯	LMP-C200（更换用）
发表工具	RM-PJPK1