

Canon

CanoScan 8600F

Quick Start Guide

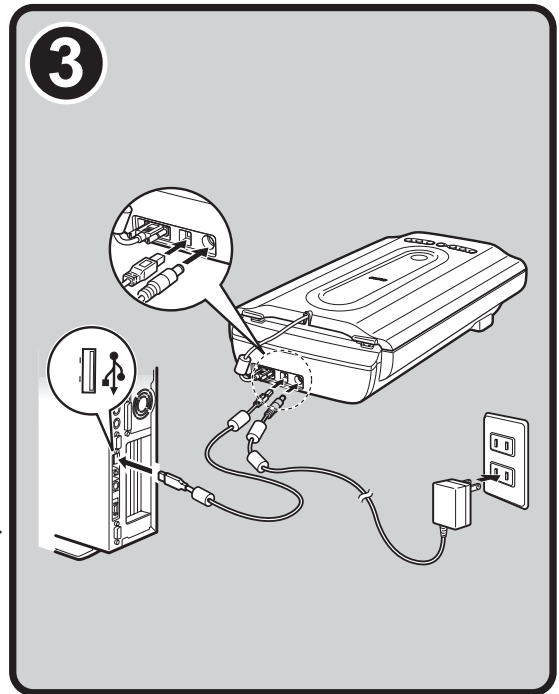
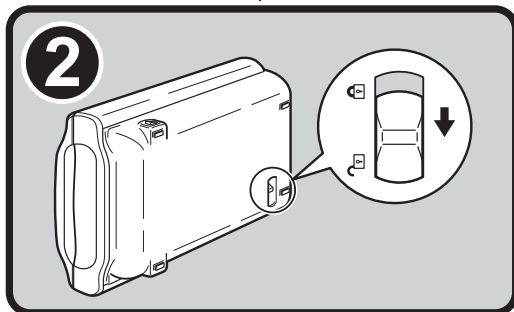
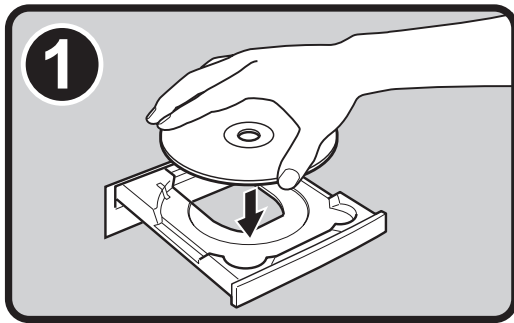
快速入门指南

快速入門指南

English

简体中文

繁體中文



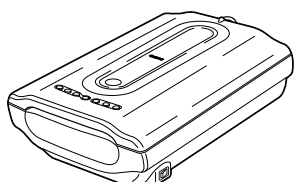
CanoScan 8600F

Quick Start Guide

Please read this guide before operating this scanner. After you finish reading this guide, store it in a safe place for future reference.

Table of Contents

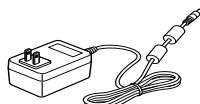
Package Contents	1	Using the Scanner Buttons.....	5
Installing the Software	2	Scanning Film	6
Preparing the Scanner	3	Specifications	9
Try Scanning	4		

Package Contents**Scanner and Accessories**

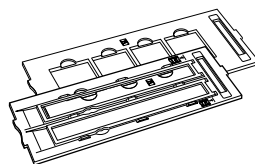
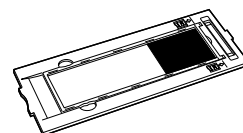
Scanner



USB Cable



AC Adapter

Film Guides
(for 35mm film strip/slide)Film Guide
(for 120 format film)**Documentation**

- Quick Start Guide (this document)
- Additional Documents

CanoScan Setup Utility CD-ROM

- **Software Programs**
 - ScanGear (scanner driver)
 - CanoScan Toolbox
 - ArcSoft PhotoStudio
 - Presto! PageManager (Windows only)
 - ScanSoft OmniPage SE (not supported for Windows 98 First Edition)
 - Adobe RGB (1998) (Windows only)
- **On-screen Manuals**
 - Scanning Guide (for ScanGear, CanoScan Toolbox, and troubleshooting)
 - Manuals for bundled application programs

Adobe Photoshop Elements 4.0 CD-ROM

- Windows CD-ROM (English/French/German)
- Macintosh CD-ROM (English)

Refer to the instruction sheet for installing.

*In this guide, Windows XP screenshots are used to illustrate explanations common to all operating systems.

Installing the Software



- Do NOT connect the scanner to a computer before installing the software. If you connect the scanner and the Found New Hardware Wizard appears, click [Cancel].
- Quit all running applications before installation, including anti-virus software.
- For Windows 2000/XP, log in as an administrator to install the software.

1 Place the CanoScan Setup Utility CD-ROM in the drive.

If prompted, select your language and place of residence. CanoScan Setup Utility program starts.

- For Macintosh: Double-click the [Setup] icon. Enter the administrator ID and password on the authentication dialog box.

2 Click [Easy Install] on the main menu.

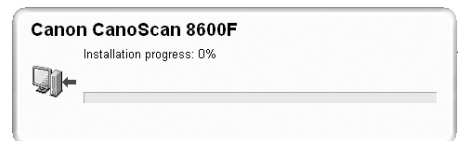
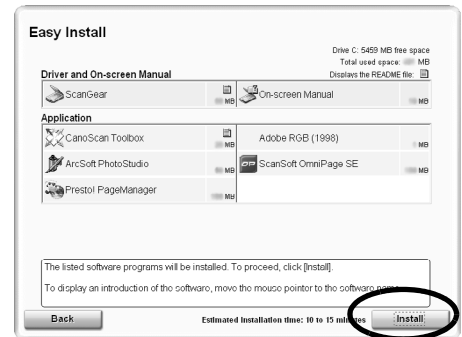
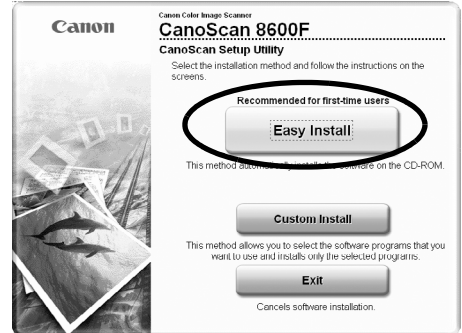
3 Click [Install] to start installation.

Carefully read the License Agreement, and then click [Yes] to proceed. All the software programs and on-screen manuals will be installed on your computer.

4 For the bundled applications, follow the on-screen instructions to perform the installation.

5 When the installation is complete, click [Restart] to restart your computer.

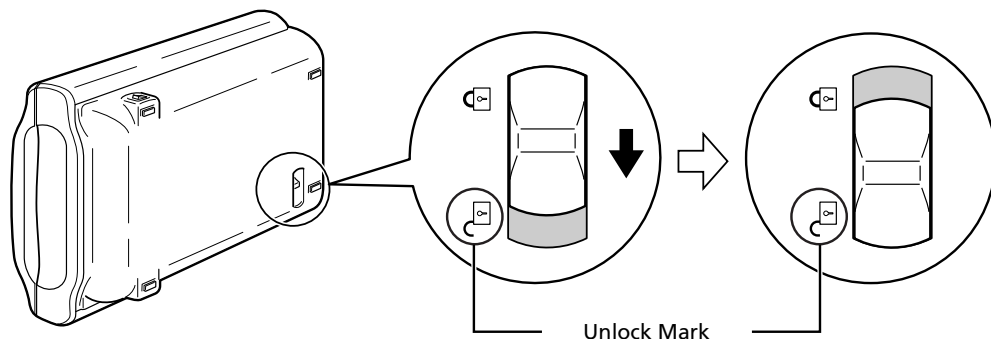
- Make sure to remove the CD-ROM from the drive and store it in a safe place.
- If you encounter a problem during installation, see "Troubleshooting" in the *Scanning Guide*.
- If you later upgrade your OS to Windows XP, reinstall the software.



Preparing the Scanner

Unlocking the Scanner

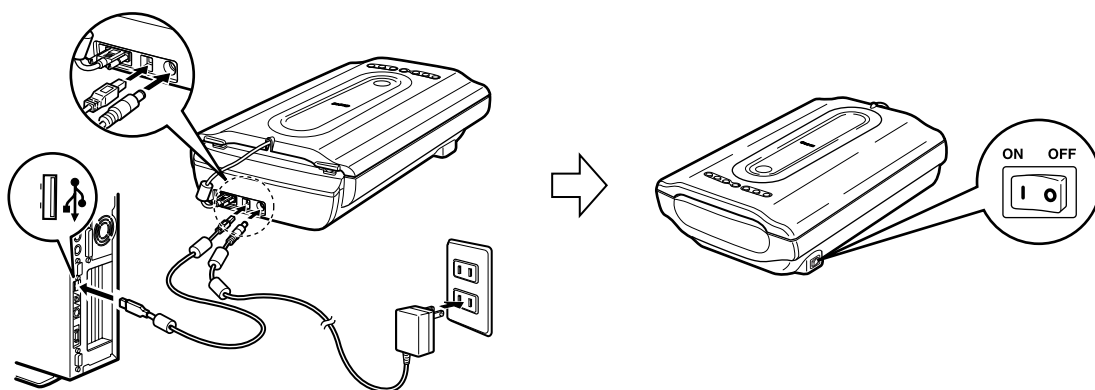
- 1 Peel the seals off the scanner.
- 2 Slide the lock switch on the bottom of the scanner toward the unlock mark (🔓).



- Do not tilt the scanner more than 90 degrees from horizontal when releasing the lock.
- Handle the scanner with both hands. Be careful not to drop the scanner.
- Always lock the scanner when carrying or transporting it.
- When locking the scanner, do not lift up the back and tilt the front (scanner button location) downward. You may be unable to set the lock.

Connecting the Scanner

- 1 Attach the FAU cable to the FAU connector.
- 2 Connect the scanner to your computer with the supplied USB cable.
- 3 Connect the supplied AC adapter to the scanner, and then plug in.
- 4 Press (I) to turn the power on.



- Only use the USB cable and the AC adapter provided with the scanner. Use of other cables or adapters may lead to a malfunction.
- When the scanner is connected to the USB 1.1 port on Windows XP and "HI-SPEED USB Device Plugged into non-HI-SPEED USB Hub" message appears, ignore the message. The scanner operates in this condition without problems.

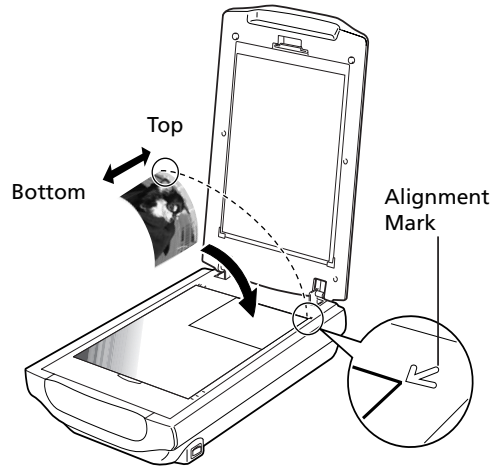
Try Scanning

This section explains the basic scanning procedures using the image editing program, ArcSoft PhotoStudio, and the scanner driver, ScanGear.

1 Place a document on the document glass and close the document cover.

2 Start ArcSoft PhotoStudio.

For Windows: Select [start] - [(All) Programs] - [ArcSoft PhotoStudio 5.5], then click [PhotoStudio 5.5].
For Macintosh: Open [Applications] - [PhotoStudio] folders, then double-click the [PhotoStudio] icon.



3 From the [File] menu, click [Select Source] and select the scanner model.

For Windows: Do not select the one that includes [WIA] in the model name.

4 Click the [Acquire] icon  to start ScanGear.

5 Select the type of document you are scanning in [Select Source] and click [Preview].

6 Set [Destination] and/or [Output Size] as needed.

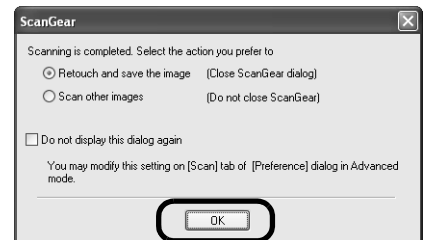
7 Click [Scan] to start scanning.




Do not touch the scanner while it is operating.

8 When prompted to close ScanGear, click [OK].

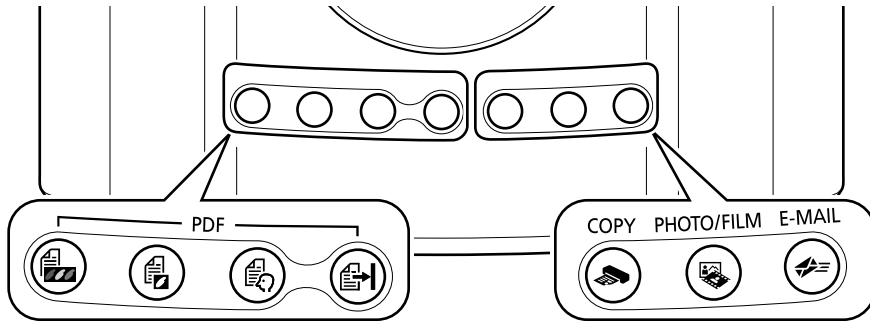
9 Save the scanned image in ArcSoft PhotoStudio and close the window.



•For more information on scanning using ScanGear, bundled applications, and troubleshooting, see the on-screen manual *Scanning Guide*. To open the *Scanning Guide*, double-click the Scanning Guide icon on the desktop, or click on  in ScanGear or CanoScan Toolbox.

Using the Scanner Buttons

Scanner buttons allow you to copy, scan, e-mail, and save scanned images in PDF format with a press of a button. Simply place your document on the scanner, and then press the scanner button for the required function. For more information, see the *Scanning Guide*.



PDF Buttons

PDF buttons allow you to easily create PDF files according to your needs. Note that these buttons are not labeled on the scanner.



COLOR Button

Scans color images in A4 or Letter size* at 300 dpi.



BLACK & WHITE Button

Scans black & white images in A4 or Letter size* at 300 dpi.



CUSTOM Button

Scans images in user-specified settings.



FINISH Button

Ends the operation and saves the scanned image in a PDF file.

*The size may differ depending on your system environment.



COPY Button

Prints (copies) the scanned image with a printer.



PHOTO/FILM Button

Opens the scanned image in the bundled application program, ArcSoft PhotoStudio.



E-MAIL Button

Attaches the scanned image to a new e-mail message.

The first time you press this button, you will be prompted to select the e-mail program to use with this function.

• Before using scanner buttons, make sure that all the software programs are installed on your computer using the [Easy Install] option of the CanoScan Setup Utility program. See "Installing the Software" on page 2.

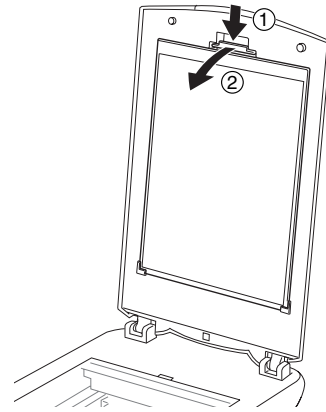
• **For Mac OS X 10.3 and 10.2.8:** Before using the scanner buttons, you need to set Image Capture (in [Applications] folder) to open CanoScan Toolbox automatically when a scanner button is pressed. Start Image Capture, and then perform the following.
 - Mac OS X 10.3: Click [Options] and select CanoScan Toolbox in [When a scanner button is pressed, open:].
 - Mac OS X 10.2.8: Select [Other] in [When a scanner button is pressed, open:]. Select CanoScan Toolbox and click [Open]. Click [OK] and quit Image Capture. For more information, see "Troubleshooting" in the *Scanning Guide*.

Scanning Film

This scanner can scan 35 mm film (film strip or slide) and 120 format film. Follow the procedure below when scanning film. Make sure that the FAU Cable is connected to the FAU connector on the back of the scanner.

1 Remove the protective sheet from the document cover.

Press and hold the lever at the top of the protective sheet while you ① pull the sheet outward and ② detach it.



- Store the protective sheet in a safe place so that it will not get bent or broken.
- Always put the protective sheet back when you are not scanning film to protect the light source in the document cover.

2 Insert the film into the Film Guide.

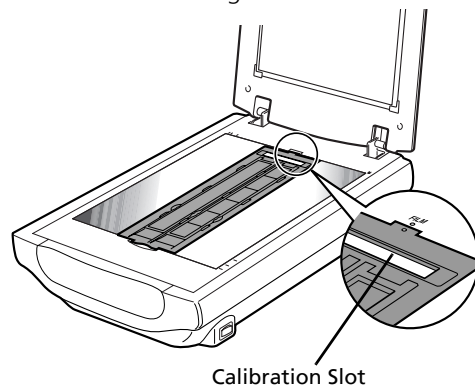
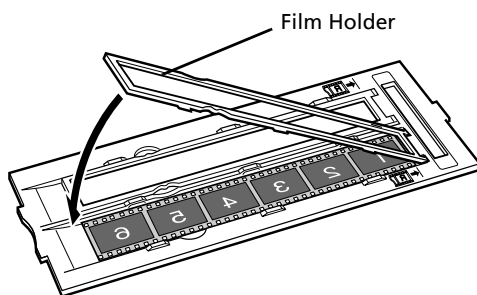


- Use a blower brush to remove any dust from the film, which will affect the image quality, and take care to hold the film by its edges to avoid transferring dirt or fingerprints to it.
- Do not block the calibration slot on the Film Guide when scanning film. Colors will not be scanned correctly if the calibration slot is obstructed.
- Close the Film Guide securely. Press lightly until it clicks into place.

35mm Film Strip

① Open the film holder on the film guide, place the film face down and close the film holder.

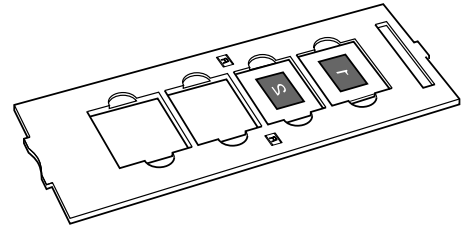
② Align the Film Guide's tab with the FILM symbol on the document glass of the scanner.



- Place a black piece of paper over any gap to shield the light if you are inserting a film strip with 5 or fewer frames, or if the edge of a scanned image appears whitened.
- Ensure that there is no gap between the edge of the film and the film guide on the side near the calibration slot.

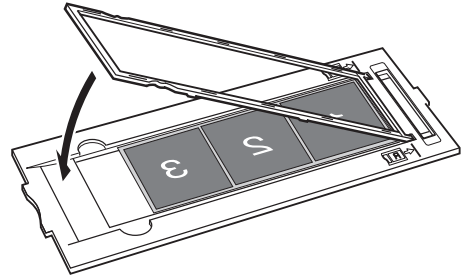
35mm Slides

- ① Align the Film Guide's tab with the FILM symbol on the document glass of the scanner.
- ② Place a slide or slides face down (correctly viewed from below) in the Film Guide as shown in the diagram to the right.



120 Format Films

- ① Open the film holder on the film guide, place the film face down and close the film holder.
- ② Align the Film Guide's tab with the FILM symbol on the document glass of the scanner.



- Leave a gap of 5 mm or greater between film strips when placing two or more on the document glass.
- Ensure that there is no gap between the edge of the film and the film guide on the side near the calibration slot.

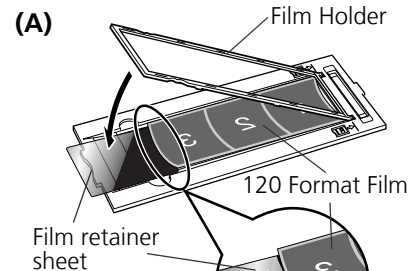
Using a Film Retainer Sheet

Curled film strips can stick to the document glass and cause a pattern of rings called Newton Rings to appear on the scanned image. If this occurs, scan using the supplied film retainer sheet as shown in the diagram.

- (A) Scan with the film retainer sheet inserted beneath the film.
- (B) If Newton Rings still appear after following Instruction (A), turn the film strip over and place it in the film holder with the film retainer sheet on top so that the film edges are held down for scanning. Then preview the image in ScanGear and click the [Mirror] button to reverse the image before initiating the final scan.



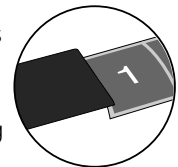
To avoid damaging the film, always place the glossy side (the side without an illustration) of the film retainer sheet against the film.



With its glossy side facing upward, slip the film retainer sheet under the film.

(B)

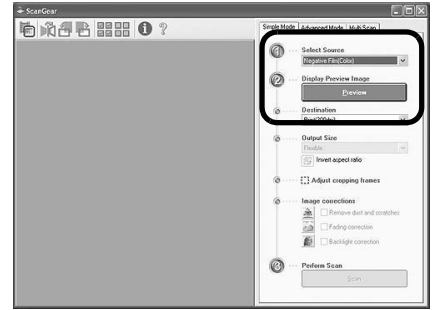
Hold the film edges down by placing the film retainer sheet on top with its glossy side facing downward.



3 Close the document cover.

- 4 Start ArcSoft PhotoStudio, then start ScanGear.
Follow the steps 2 to 4 in "Try Scanning" on page 4.

- 5 Select [Negative Film (Color)] or [Positive Film (Color)] in [Select Source] to match the type of film you are scanning, then click [Preview].

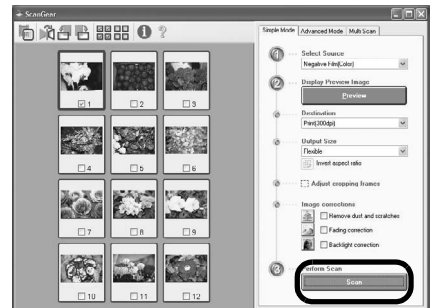


- 6 Place a check mark beside the number(s) of the frame(s) you want to scan. Perform image corrections as needed.

- 7 Click [Scan] to start scanning.

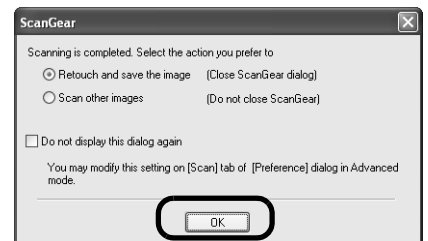


Do not touch the scanner while it is operating.



- 8 When prompted to close ScanGear, click [OK].

- 9 Save the scanned image in ArcSoft PhotoStudio and close the window.



- Do not leave the film strip in the film guide for an extended period of time as heat from the unit may damage the film.
- For more information on scanning film, see "Scanning Film" in the *Scanning Guide*.

Specifications

		CanoScan 8600F
Scanner Type		Flatbed
Scanning Element		CCD 6-line color
Light Source		Cold cathode fluorescent lamp
Optical Resolution *1		4800 x 9600 dpi
Selectable Resolution		25–19200 dpi (ScanGear)
Scanning Bit Depth	Color	48 bit input (16 bit for each color) 48 bit or 24 bit output (16 bit or 8 bit for each color)
	Grayscale	48 bit input (16 bit for each color) 16 bit *2 or 8 bit output
Scanning Speed *3 (Photo or Document)	Color	6.9 msec./line (2400 dpi), 13.8 msec./line (4800 dpi)
	Grayscale, B&W	6.9 msec./line (2400 dpi), 13.8 msec./line (4800 dpi)
Scanning Speed *3 (Film)		6.8–67.5 msec./line
Preview Speed *3*4		Approximately 4 sec.
Interface		USB 2.0 Hi-Speed
Maximum Document Size		A4/Letter: 216 x 297 mm
Film Type/Number of Frames		35 mm strip (12 frames max)/35 mm slide (4 frames max) 120 format film: max. 6 x 22 cm (filmstrip only)
Scanner Buttons		7 buttons (PDF x 4, COPY, PHOTO/FILM, E-MAIL)
Operating Range	Temperature	10°C to 35°C (50°F to 95°F)
	Humidity	10% to 90% RH, 20% to 80% RH for film scanning without condensation formation
Power Requirements		AC adapter (100/120/230/240V) *5
Power Consumption		In operation: 18 W maximum, Stand-by: 5 W, Switch-off: 0.5 W (Using supplied AC adapter)
Maximum Exterior Dimensions		283 x 467 x 120 mm
Weight		Approximately 4.3 kg

*1 Optical Resolution represents the maximum sampling rate based on ISO 14473.

*2 For film scanning only.

*3 The fastest speed in USB 2.0 Hi-Speed mode on Windows PC. Transfer time is not included. Scanning speed varies according to the document types, scan settings, or specifications of the computer.

*4 Calibration processing time is not included.

*5 AC adapter type varies according to the region in which the scanner is purchased.

- Specifications are subject to change without notice.

Model Number: K10294 (CanoScan 8600F)

European Union (and EEA) only.



This symbol indicates that this product is not to be disposed of with your household waste, according to the WEEE Directive (2002/96/EC) and your national law. This product should be handed over to a designated collection point, e.g., on an authorized one-for-one basis when you buy a new similar product or to an authorized collection site for recycling waste electrical and electronic equipment (EEE). Improper handling of this type of waste could have a possible negative impact on the environment and human health due to potentially hazardous substances that are generally associated with EEE. At the same time, your cooperation in the correct disposal of this product will contribute to the effective usage of natural resources. For more information about where you can drop off your waste equipment for recycling, please contact your local city office, waste authority, approved WEEE scheme or your household waste disposal service. For more information regarding return and recycling of WEEE products, please visit www.canon-europe.com/environment.

(EEA: Norway, Iceland and Liechtenstein)

For Customers in Europe, Middle-East, Africa and Russia only

For Canon Customer Support contacts, please see the back cover of the European Warranty System (EWS) Booklet or visit www.canon-europe.com.

The socket-outlet shall be installed near the equipment and shall be easily accessible.



As an ENERGY STAR® Partner, Canon Inc. has determined that this model meets the ENERGY STAR® Program for energy efficiency.

The International ENERGY STAR® Office Equipment Program is an international program that promotes energy saving through the use of computers and other office equipment. The program backs the development and dissemination of products with functions that effectively reduce energy consumption. It is an open system in which business proprietors can participate voluntarily. The targeted products are office equipment such as computers, displays, printers, facsimiles, copiers, scanners and multifunction systems. Their standards and logos are uniform among participating nations.

Warning

When you use this product, you should pay attention to the following legal issues:

- Scanning of certain documents, such as bank notes (bank bills), government bonds and public certificates, may be prohibited by law and may result in criminal and/or civil liability.
- You may be required under law to obtain authorization from a person possessing copyrights or other legal rights to the item being scanned.

If you are uncertain of the legality of scanning any particular item, you should consult your legal adviser in advance.

- Adobe®, Adobe® RGB (1998) and Photoshop® Elements are either registered trademarks or trademarks of Adobe Systems Incorporated in the U.S. and/or other countries.
- Microsoft® and Windows® are either registered trademarks or trademarks of Microsoft Corporation in the U.S. and/or other countries.
- Macintosh® and Mac® are trademarks of Apple Computer, Inc., registered in the U.S. and other countries.
- ©ArcSoft, Inc. All rights reserved for PhotoStudio.
- Other names and products not mentioned above may be registered trademarks or trademarks of their respective companies.

快速入门指南

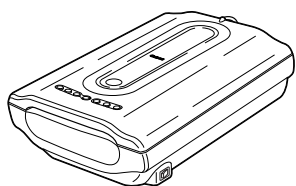
操作此扫描仪之前请阅读本指南。阅读完本指南后，请妥善保管以备日后参考。

目录

包装内的物品	1	使用扫描仪按钮	5
安装软件	2	扫描胶片	6
准备扫描仪	3	规格	9
测试扫描	4		

包装内的物品

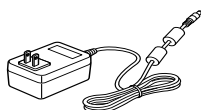
扫描仪和附件



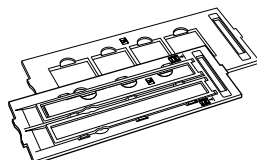
扫描仪



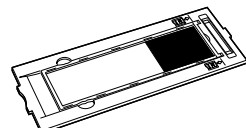
USB 电缆



交流适配器



胶片导板
(使用 35mm 胶片条 / 幻灯片)



胶片导板
(使用 120 格式胶片)

文档

- 快速入门指南 (本说明书)
- 附加文档

CanoScan 安装光盘

- 软件程序
 - ScanGear (扫描仪驱动程序)
 - CanoScan Toolbox
 - ArcSoft PhotoStudio
 - Presto! PageManager (仅限于 Windows)
 - RosettaStone*(Windows)/OmniPage SE (Macintosh)
 - Adobe RGB (1998) (仅限于 Windows)
 - * 不支持 Windows 98 第一版

- 电子手册

- 扫描指南 (包含 ScanGear、CanoScan Toolbox 和疑难解答)
- 绑定应用程序的手册

Adobe Photoshop Elements 4.0 CD-ROM

- Windows CD-ROM (英文 / 法文 / 德文)
- Macintosh CD-ROM (英文)

请参阅安装说明表。

- 在本指南中，使用 Windows XP 的屏幕截图说明所有操作系统的共同之处。

安装软件



- 安装软件之前请勿将扫描仪与计算机连接。如果连接了扫描仪并出现“找到新的硬件向导”，请单击 [取消]。
- 在安装之前请退出所有正在运行的应用程序，包括杀毒软件。
- 对于 Windows 2000/XP，安装软件时请使用管理员用户名登录。

1 将 CanoScan 安装光盘装入驱动器。

如有提示，请选择语言和居住地。CanoScan 安装程序启动。

- 对于 Macintosh: 双击 [Setup] (安装) 图标。在授权对话框中输入管理员用户名和密码。

2 在主菜单上单击 [简易安装]。

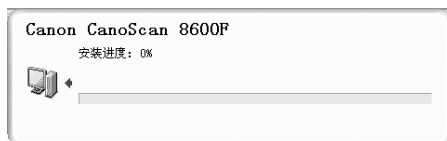


3 单击 [安装] 以启动安装。

请仔细阅读许可协议，然后单击 [是] 继续安装。所有软件程序和电子手册都将安装到计算机上。



4 关于绑定的应用程序，请依照电子手册的说明执行安装。




5 安装完成后，单击 [重新启动] 以重新启动计算机。

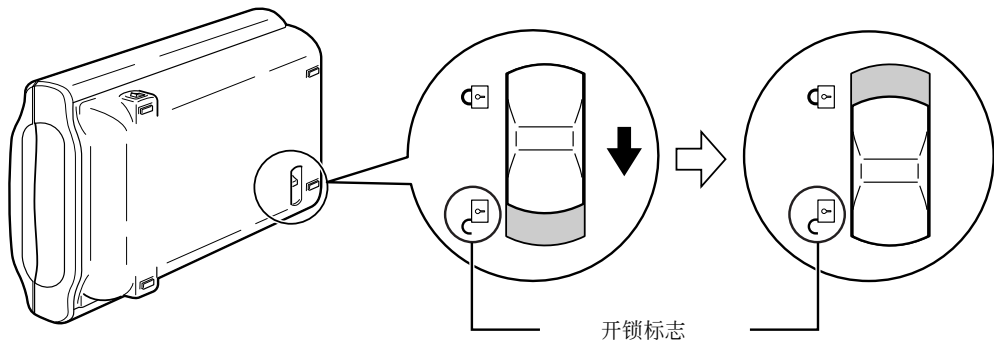


- 必须从驱动器中取出光盘并妥善保管。
- 如果在安装过程中遇到问题，请参阅 *扫描指南* 中的“疑难解答”。
- 如果将来把操作系统升级为 Windows XP，应重新安装该软件。
- 对于某些语言，扫描指南位于光盘中的 [Manual] 文件夹。

准备扫描仪

打开扫描仪的锁扣

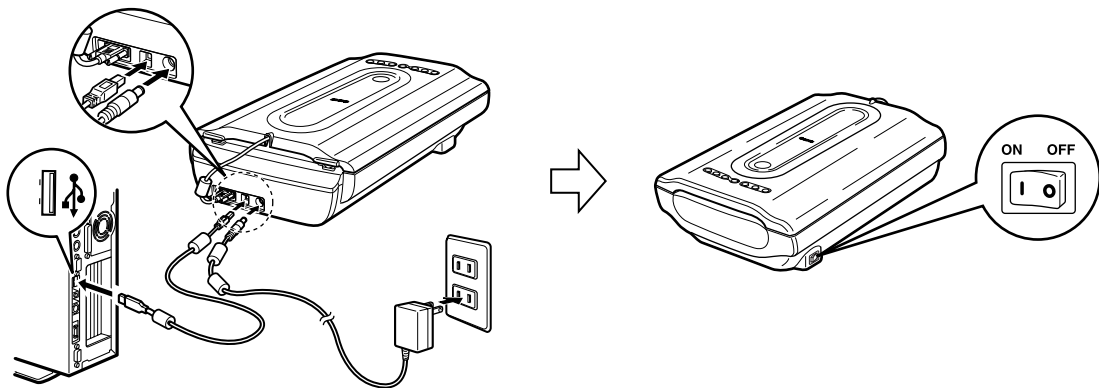
- 1 撕下扫描仪上的各个封条。
- 2 将扫描仪底部的锁定开关滑向开锁标志的一侧（）。



- 释放锁扣时请勿将扫描仪从水平位置倾斜 90 度以上。
- 用双手操作扫描仪。务必小心切不可将扫描仪跌落。
- 当搬动或运输扫描仪时请始终将其锁定。
- 在锁定扫描仪时，请勿抬起扫描仪后端而使其前端（扫描仪按钮所在位置）向下倾斜。锁扣可能无法设定。

连接扫描仪

- 1 将 FAU 电缆连接至 FAU 连接器。
- 2 用随机提供的 USB 电缆将扫描仪连接至计算机。
- 3 将随机提供的交流适配器连接至扫描仪，然后插上插头。
- 4 按 (I) 打开电源。

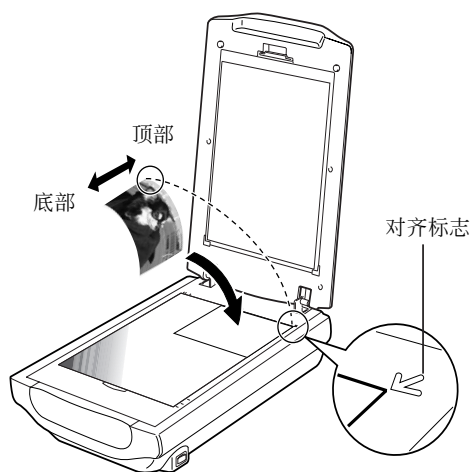


- 仅可使用随扫描仪提供的 USB 电缆和交流适配器。使用其他电缆或适配器可能导致故障。
- 在 Windows XP 操作系统中将扫描仪连接至 USB 1.1 端口，并出现“HI-SPEED USB Device Plugged into non-HI-SPEED USB Hub”信息时，请忽略此信息。在此情况下，仍可正常操作扫描仪。

测试扫描

此部分介绍了使用图像编辑程序（ArcSoft PhotoStudio）以及扫描仪驱动程序（ScanGear）的基本扫描步骤。

1 将原稿置于玻璃稿台上并合上文件盖。



2 启动 ArcSoft PhotoStudio。

对于 Windows：选择 [开始] - [（所有）程序] - [ArcSoft PhotoStudio 5.5]，然后单击 [PhotoStudio 5.5]。

对于 Macintosh：打开 [Applications]（应用程序）- [PhotoStudio] 文件夹，然后双击 [PhotoStudio] 图标。

3 从 [文件] 菜单中单击 [选择来源] 以选择扫描仪型号。

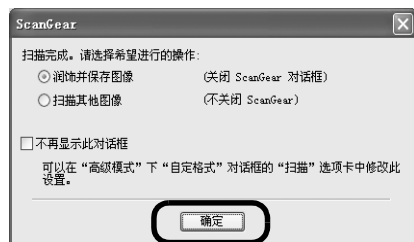
对于 Windows：请勿选择型号名称中包含 [WIA] 的型号。

4 单击 [获取] 图标 以启动 ScanGear。

5 在 [选择来源] 中选择要扫描的文件类型然后单击 [预览]。

6 必要时设定 [目标] 和 / 或 [输出尺寸]。

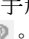
7 单击 [扫描] 以启动扫描。



操作时切勿触摸扫描仪。

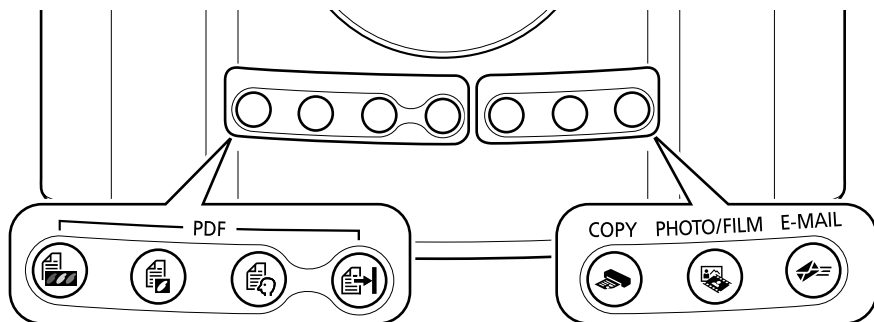
8 当提示关闭 ScanGear 时，单击 [确定]。

9 在 ArcSoft PhotoStudio 中保存扫描图像并关闭窗口。

• 关于使用 ScanGear 进行扫描、绑定的应用程序以及疑难解答的更多信息，请参阅电子手册 *扫描指南*。要打开 *扫描指南*，请双击桌面上的扫描指南图标，或者在 ScanGear 或 CanoScan Toolbox 中单击 。

使用扫描仪按钮

扫描仪按钮提供了通过按某个按钮即可进行复制、扫描、发电子邮件以及以 PDF 格式保存扫描图像的功能。只需简单地将文件放在扫描仪上，然后按扫描仪按钮即可获得所需的功能。更多信息，请参阅*扫描指南*。



PDF 按钮

PDF 按钮使您可根据需要轻松创建 PDF 文件。请注意，这些按钮在扫描仪上未用标签标记。



COLOR 按钮

以 300dpi 扫描 A4 或“Letter”尺寸*的彩色图像。



BLACK & WHITE 按钮

以 300 dpi 扫描 A4 或“Letter”尺寸*的黑白图像。



CUSTOM 按钮

采用用户指定的设置扫描图像。



FINISH 按钮

结束操作并将扫描图像保存到 PDF 文件。

* 尺寸可能会因系统环境而异。



COPY 按钮

用打印机打印（复制）扫描图像。



PHOTO/FILM 按钮

在绑定的应用程序 ArcSoft PhotoStudio 中打开扫描图像。



E-MAIL 按钮

将扫描的图像附加至新建的电子邮件信息中。第一次按此按钮，将提示选择使用此功能的电子邮件程序。

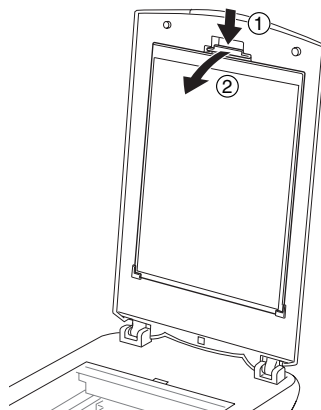
- 在这些使用扫描仪按钮之前，必须事先使用CanoScan安装程序中的[简易安装]选项在计算机上安装所有软件程序。请参阅第 2 页上的“安装软件”。
- 对于 Mac OS X 10.3 和 10.2.8: 在使用扫描仪按钮之前，必须先将 Image Capture (图像捕捉) (在 [Applications] (应用程序) 文件夹中) 设定为按下扫描仪的某个按钮后自动打开 CanoScan Toolbox。启动 Image Capture (图像捕捉)，然后执行下列操作。
 - Mac OS X 10.3: 单击 [Options] (选项) 并在 [When a scanner button is pressed, open:] (当按下扫描仪的某个按钮时，打开:) 中选择 CanoScan Toolbox。
 - Mac OS X 10.2.8: 在 [When a scanner button is pressed, open:] (当按下扫描仪的某个按钮时，打开:) 中选择 [Other] (其他)。选择 CanoScan Toolbox 并单击 [Open] (打开)。单击 [OK] (确定) 然后退出 Image Capture (图像捕捉)。更多信息，请参阅*扫描指南*中的“疑难解答”。

扫描胶片

此扫描仪可扫描 35 mm 胶片（胶片条或幻灯片）和 120 格式胶片。扫描胶片时请依照下述步骤。必须确保 FAU 电缆已连接至扫描仪背面的 FAU 连接器。

1 从文件盖上移去保护片。

在 ① 将保护片往外拉 ② 将其拆下的同时应按住保护片顶端的杆不放。



- 应将保护片妥善保管使其不至于弯曲或折断。
- 不扫描胶片时，应始终将保护片放回原位以保护文件盖中的光源。

2 将胶片插入胶片导板。

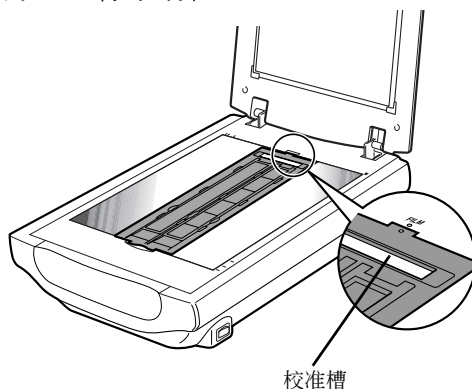
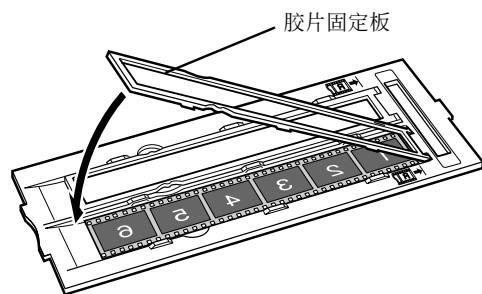


- 使用吹风刷拭去胶片上的灰尘，这些灰尘会影响图像质量，并小心地拿着胶片边缘避免污物或手印沾在胶片上。
- 扫描胶片时请勿堵塞胶片导板上的校准槽。如果校准槽被堵塞则无法正确扫描色彩。
- 牢牢地合上胶片导板。轻轻地按住文件盖直至其发出喀嗒一声卡到位。

35mm 胶片条

① 打开胶片导板上的胶片固定座，将胶片面朝下放置然后合上胶片固定座。

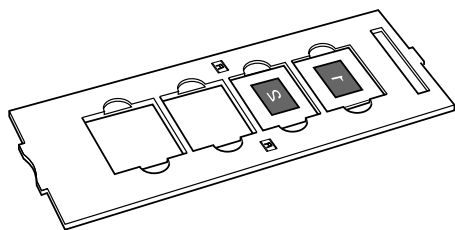
② 将胶片导板上的突出部分与扫描仪玻璃稿台上的 FILM 符号对齐。



- 如果插入只有 5 幅或 5 幅以下照片的胶片条，或者如果扫描出来的图像有白边，则可用一张黑纸盖住间隙以遮蔽光源。
- 必须确保在校准槽附近一侧，胶片边缘和胶片导板之间没有间隙。

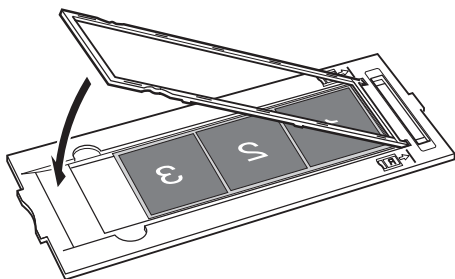
35mm 幻灯片

- ① 将胶片导板上的突出部分与扫描仪玻璃稿台上的 FILM 符号对齐。
- ② 如右图所示，将一张或数张幻灯片面朝下（从下方看时正确）放入胶片导板中。



120 格式胶片

- ① 打开胶片导板上的胶片固定座，将胶片面朝下放置然后合上胶片固定座。
- ② 将胶片导板上的突出部分与扫描仪玻璃稿台上的 FILM 符号对齐。



- 当在玻璃稿台上放置两条或两条以上的胶片条时，应在胶片条与胶片条之间留出至少 5 mm 的间隙。
- 必须确保在校准槽附近一侧，胶片边缘和胶片导板之间没有间隙。

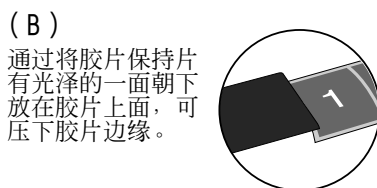
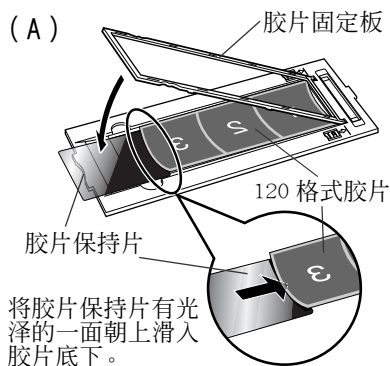
使用胶片保持片

卷曲的胶片条粘在玻璃稿台上，并由此使扫描图像上出现称作牛顿环的环状图案。如果发生这种现象，可使用如图所示的随机提供的胶片保持片进行扫描。

- (A) 将胶片保持片插入胶片底下进行扫描。
- (B) 如果按照步骤 (A) 中的指示操作后仍然出现牛顿环，则可将胶片条翻过来，然后将胶片保持片放在胶片条上面再一同放入胶片固定座中，从而可压住胶片边缘进行扫描。然后在 ScanGear 中预览图像，并单击 [镜像] 按钮以倒转图像，最后再启动最终扫描。



为避免损坏胶片，应始终将胶片保持片有光泽的一面（没有插图的一面）对着胶片。



3 合上文件盖。

4 启动 ArcSoft PhotoStudio，然后启动 ScanGear。

依照第 4 页上“测试扫描”中的第 2 步到第 4 步进行操作。

5 在 [选择来源] 中选择 [底片(颜色)] 或 [正片(颜色)] 以匹配要扫描的胶片类型，然后单击 [预览]。



6 在要扫描的 (单个或多个) 画面 (一个或多个) 数量旁勾上复选标记。必要时可执行图像修正。

7 单击 [扫描] 以启动扫描。

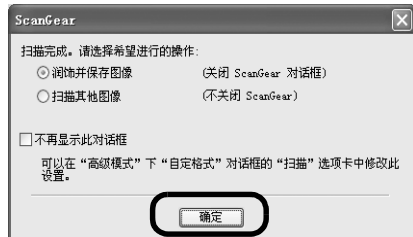


操作时切勿触摸扫描仪。



8 当提示关闭 ScanGear 时，单击 [确定]。

9 在 ArcSoft PhotoStudio 中保存扫描图像并关闭窗口。



- 切勿使胶片条在胶片导板中滞留时间过长，否则本机产生的热量可能会损坏胶片。
- 关于扫描胶片的更多信息，请参阅 *扫描指南* 中的“扫描胶片”。

规格

		CanoScan 8600F
扫描仪类型		平台型
扫描元件		CCD 6 行彩色
光源		阴极冷荧光灯
光学分辨率 *1		4800 x 9600 dpi
可选分辨率		25–19200 dpi (ScanGear)
扫描位深度	彩色	48 位输入 (各颜色 16 位) 48 位或 24 位输出 (各颜色 16 位或 8 位)
	灰度	48 位输入 (各颜色 16 位) 16 位 *2 或 8 位输出
扫描速度 *3 (照片或文档)	彩色	6.9 msec./线 (2400 dpi), 13.8 msec./线 (4800 dpi)
	灰度, 黑白	6.9 msec./线 (2400 dpi), 13.8 msec./线 (4800 dpi)
扫描速度 *3 (胶片)		6.8–67.5 msec./线
预览速度 *3*4		约 4 秒
接口		USB 2.0 Hi-Speed
最大文档大小		A4/Letter: 216 x 297 mm
胶片类型 / 照片数量		35 mm 胶片条 (最多 12 幅照片) / 35 mm 幻灯片 (最多 4 幅照片) 120 格式胶片: 最大 6 x 22 cm (仅胶片条)
扫描仪按钮		7 个按钮 (PDF 4 个, COPY、PHOTO/FILM 和 E-MAIL)
作业范围	温度	10°C 至 35°C (50°F 至 95°F)
	湿度	10% 至 90% RH, 扫描胶片时为 20% 至 80% RH (无湿气凝结)
电源要求		交流适配器 (100/120/230/240V) *5
功率消耗		运行中: 最大 18 瓦, 待机时: 5 瓦 关机时: 0.5 瓦 (使用随机提供的交流适配器)
最大外部尺寸		283 x 467 x 120 mm
重量		约 4.3 kg

*1 光学分辨率指基于 ISO 14473 标准的最大取样率。

*2 仅适用于胶片扫描。

*3 Windows 计算机上 USB 2.0 Hi-Speed 模式中的最快速度。不包括传输时间。扫描速度因文档类型、扫描设置或计算机规格不同而变化。

*4 不包括校准处理时间。

*5 交流适配器的类型因扫描仪购买地的不同而不同。

- 规格若有变更, 恕不另行通知。

型号: K10294 (CanoScan 8600F)

插座必须安装于此设备附近且应易于插拔。



作为 ENERGY STAR® Partner, Canon Inc. 已使此机型在能源效率方面符合 ENERGY STAR® 计划。

International ENERGY STAR® Office Equipment Program (国际能源之星办公室设备计划) 是一个提倡通过使用计算机和其他办公设备节约能源的国际性计划。此计划支持具备有效降低能源消耗功能的产品的发展和流通。这是一个商业所有者自愿加入的开放系统。其目标产品为计算机、显示器、打印机、传真机、复印机、扫描仪和多功能系统之类的办公设备。它们的标准和标志在参与国是统一的。

警告

使用此产品时，请注意以下法律方面的事项：

- 对银行票据（银行账单）、政府债券和公用证书等文件的扫描可能受法律禁止且可能引起刑事和 / 或民事责任。
- 按照法律，您可能需要获得扫描文件的版权及其他合法权利持有人的许可。

如若不确定对某个特定项目进行扫描是否具有合法性，可事先垂询您的法律顾问。

- Adobe®, Adobe® RGB (1998) 和 Photoshop® Elements 是 Adobe Systems Incorporated 在美国和 / 或其他国家的注册商标或商标。
- Microsoft® 和 Windows® 是 Microsoft Corporation 在美国和 / 或其他国家的注册商标或商标。
- Macintosh® 和 Mac® 是 Apple Computer, Inc. 在美国和其他国家注册的商标。
- ©ArcSoft, Inc. 保留 PhotoStudio 的所有权利。
- 上述未提及的其他名称和产品也可能是其各自公司的注册商标或商标。

CanoScan 8600F

快速入門指南

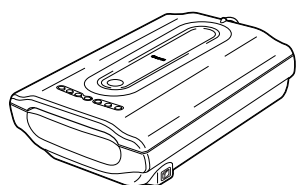
在操作掃描儀之前，請仔細閱讀本指南。閱讀完畢之後，請將本指南存放在安全地點以備將來使用。

目錄

包裝內的物品	1	使用掃描儀按鈕	5
安裝軟體	2	掃描膠片	6
準備掃描儀	3	規格	9
嘗試掃描	4		

包裝內的物品

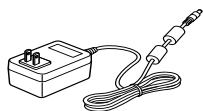
掃描儀和附件



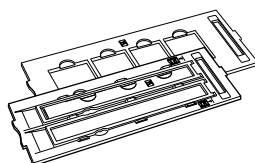
掃描儀



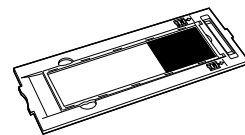
USB 電纜



電源供應器



膠片導板
(用於 35mm 膠片條 / 幻燈片)



膠片導板
(用於 120 格式膠片)

文件

- 快速入門指南 (本文件)
- 附加文件

CanoScan 設定公用程式 CD-ROM

- 軟體應用程式
 - ScanGear (掃描儀驅動程式)
 - CanoScan Toolbox
 - ArcSoft PhotoStudio
 - Presto! PageManager (僅限 Windows)
 - RosettaStone* (Windows) / ScanSoft OmniPage SE (Macintosh)
 - Adobe RGB (1998) (僅限 Windows)
- * 不支援 Windows 98 First Edition

電子手冊

- 掃描指南 (英文版) (包含 ScanGear、CanoScan Toolbox 和故障排除)
- 網綁應用程式的手冊

Adobe Photoshop Elements 4.0 CD-ROM

- Windows CD-ROM (英語 / 法語 / 德語)
- Macintosh CD-ROM (英語)

安裝時請參閱說明書。

* 在本指南中，使用 Windows XP 螢幕截圖作為所有作業系統的共同插圖說明。

安裝軟體



- 安裝軟體之前切勿將掃描儀連接至電腦。如果您連接了掃描儀並出現發現新硬體精靈，請按一下 [取消]。
- 安裝之前請停止所有正在執行的應用程式，包括防病毒軟體。
- 對於 Windows 2000/XP，請以管理員身份登入安裝軟體。

1 將 CanoScan 設定公用定式 CD-ROM 放入磁碟機。

如果出現提示，請選擇您的語言和居住地。CanoScan 設定公用定式程式啟動。

- 對於 Macintosh：按兩下 [Setup]（安裝）圖示。在認證對話方塊中鍵入管理員 ID 和密碼。

2 按一下主選單中的 [簡易安裝]。

3 按一下 [安裝] 開始安裝。

仔細閱讀授權協定，然後按一下 [是] 繼續操作。所有軟體程式和電子手冊將被安裝到您的電腦上。

4 對於網綁應用程式，請按照畫面上的說明進行安裝。


5 安裝完成時，按一下 [重新啟動] 重新啟動電腦。

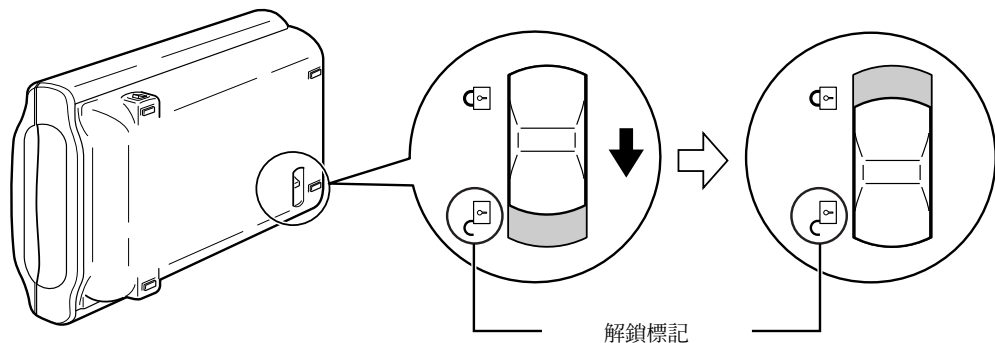


- 請務必將 CD-ROM 從光碟機中取出，然後將其存放在安全的地方。
- 如果在安裝過程中您遇到了問題，請參閱掃描指南中的“故障排除”。
- 如果您之後將您的作業系統升級至 Windows XP，則請重新安裝軟體。
- 對於某些語言，Scanning Guide（掃描指南在）CD-ROM 中的 [Manual] 資料夾內。

準備掃描儀

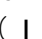
解除掃描儀的鎖定

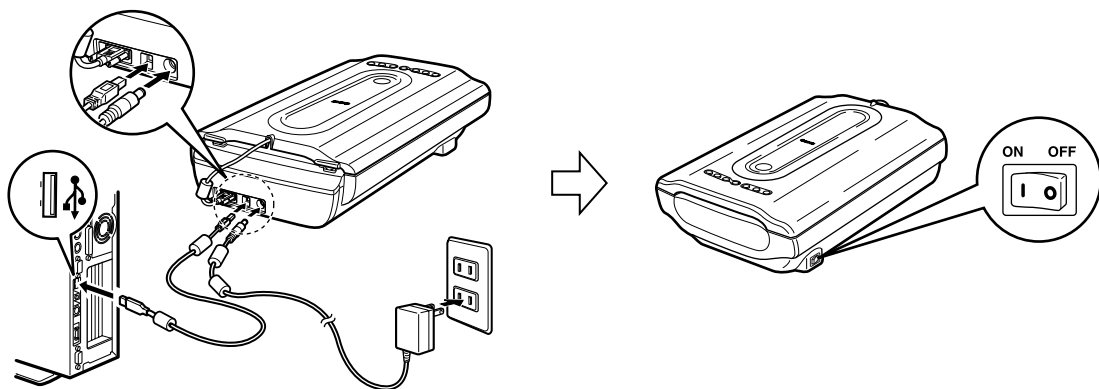
- 1 撕下掃描儀上的封條。
- 2 將掃描儀底部的鎖定開關朝解鎖標記（）方向滑動。



- 解除鎖定時，切勿將掃描儀傾斜到與水平面呈 90 度以上。
- 請用雙手操作掃描儀。小心不要使掃描儀跌落。
- 攜帶或運送掃描儀時都必須鎖住掃描儀。
- 鎖定掃描儀時，切勿提起掃描儀後端使前端（掃描儀按鈕所在位置）向下傾斜。您可能無法設定鎖扣。

連接掃描儀

- 1 將 FAU 電纜連接到 FAU 接口上。
- 2 使用附送的 USB 電纜將掃描儀連接至電腦。
- 3 將附送的電源供應器連接至掃描儀，然後插入。
- 4 按  打開電源。

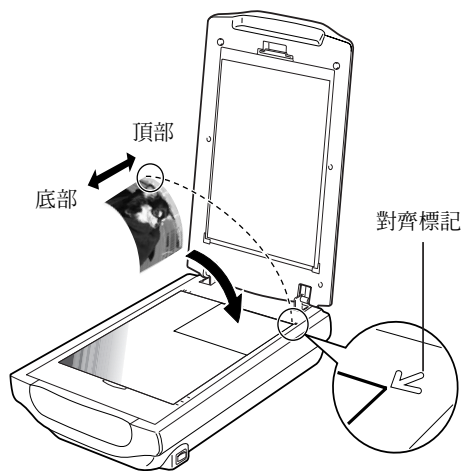


- 只能使用隨掃描儀提供的 USB 電纜和電源供應器。使用其他電纜或轉接器可能會導致故障。
- 當在 Windows XP 中將掃描儀連接至 USB 1.1 連接埠，且出現 “HI-SPEED USB Device Plugged into non-HI-SPEED USB Hub”，請忽略此訊息。掃描儀在此情況下能正常使用，不會有問題。

嘗試掃描

本部分介紹了使用影像編輯程式、ArcSoft PhotoStudio、掃描儀驅動程式和 ScanGear 的基本掃描步驟。

1 將文稿放在文稿玻璃上並關閉文稿蓋。



2 啓動 ArcSoft PhotoStudio。

對於 Windows：選擇 [開始] - [(所有) 程式] - [ArcSoft PhotoStudio 5.5]，然後按一下 [PhotoStudio 5.5]。

對於 Macintosh：打開 [應用程式]-[PhotoStudio] 資料夾，然後按兩下 [PhotoStudio] 圖示。

3 在 [檔案] 選單中，按一下 [選取來源]，然後選擇掃描儀機型。

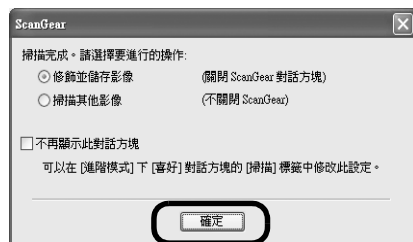
對於 Windows：切勿選擇名稱中包含 [WIA] 的機型名稱。


4 按一下 [獲取] 圖示 啓動 ScanGear。

5 在 [選擇來源] 中選擇您要掃描的文稿類型，然後按一下 [預覽]。

6 根據需要設定 [目的] 和 / 或 [輸出尺寸]。

7 按一下 [掃描] 開始掃描。



 在操作過程中，切勿碰觸掃描儀。

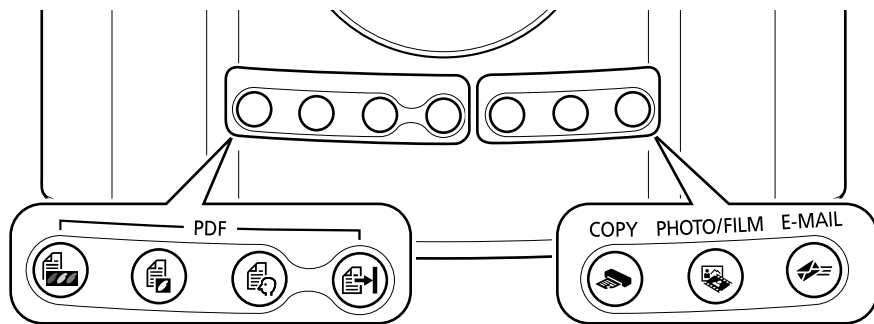
8 當出現提示要求關閉 ScanGear 時，按一下 [確定]。

9 掃描後的影像儲存在 ArcSoft PhotoStudio 中，並關閉視窗。

•關於使用 ScanGear 進行掃描、網綁應用程式以及故障排除的更多訊息，請參閱電子手冊 *掃描指南*。若要開啓 *掃描指南*，請按兩下桌面上的掃描指南圖示，或按一下 ScanGear 或 CanoScan Toolbox 中的.

使用掃描儀按鈕

掃描儀按鈕可讓您只需按一下按鈕即可複製、掃描、發送電子郵件以及以 PDF 格式儲存掃描的影像。只需將文稿放在掃描儀上，然後按所需功能對應的掃描儀按鈕即可。詳情，請參閱 *掃描指南*。



PDF 按鈕

PDF 按鈕可讓您根據需要輕鬆製作 PDF 檔案。請注意，這些按鈕在掃描儀上並未用標籤標記。

COLOR 按鈕

以 300 dpi 掃描 A4 或 Letter 尺寸 * 的彩色影像。

BLACK & WHITE 按鈕

以 300 dpi 掃描 A4 或 Letter 尺寸 * 的黑白影像。

CUSTOM 按鈕

採用用戶指定的設定掃描影像。

FINISH 按鈕

結束操作並將掃描的影像儲存在 PDF 檔案中。

COPY 按鈕

使用印表機列印（影印）掃描的影像。

PHOTO/FILM 按鈕

在捆綁的應用程式 ArcSoft PhotoStudio 中打開掃描的影像。

E-MAIL 按鈕

將掃描的影像作為新電子郵件的附加檔案。第一次按此按鈕時，將提示您使用此功能的電子郵件程式。

* 尺寸可能因系統環境而異。

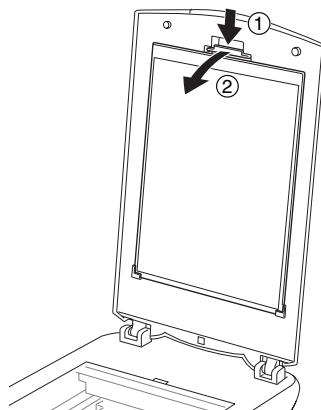
- 使用掃描儀按鈕之前，請務必使用 CanoScan 設定公用程式的 [簡易安裝] 選項在電腦上安裝了所有軟體程式。請參閱第 2 頁上的“安裝軟體”。
- 對於 Mac OS X 10.3 和 10.2.8：在使用掃描儀按鈕之前，您需要將 Image Capture（影像獲取）（在 [Applications]（應用程式）資料夾中）設定為按掃描儀按鈕時自動開啓 CanoScan Toolbox。
 啓動 Image Capture（影像獲取），然後執行下列操作。
 - Mac OS X 10.3：按一下 [Options]（選項），然後在 [When a scanner button is pressed, open:]（按下掃描器按鈕時，開啓：）中選擇 CanoScan Toolbox。
 - Mac OS X 10.2.8：在 [When a scanner button is pressed, open:]（按下掃描器按鈕時，開啓：）中選擇 [Other]（其它）。選擇 CanoScan Toolbox，然後按一下 [Open]（開啓）。按一下 [OK]（確定）並退出 Image Capture（影像獲取）。詳情，請參閱 *掃描指南* 中的“故障排除”。

掃描膠片

本掃描儀可掃描 35 mm 膠片（膠片條或幻燈片）和 120 格式膠片。掃描膠片時，請執行下列操作步驟。確保將 FAU 電纜連接至掃描儀背面的 FAU 接口

1 從文稿蓋上取下保護片。

- ① 在向外拉保護片的同時按住保護片頂端的桿，
- ② 然後取下保護片。



- 將保護片存放在安全地方，以免其彎折或破裂。
- 當您不掃描膠片時，請務必放回保護片以保護文稿蓋中的光源。

2 將膠片插入膠片導板。

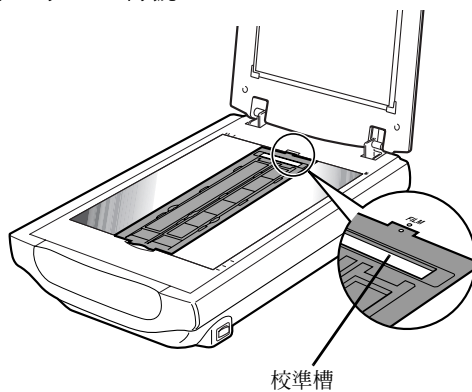
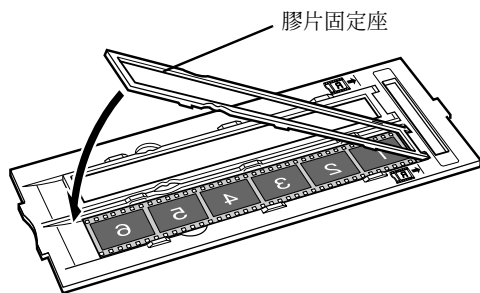


- 用吹風刷除去膠片上的灰塵，灰塵會影響影像質量，小心拿著膠片邊緣以免將髒物或指紋印到膠片上。
- 掃描膠片時，切勿擋住膠片導板上的校準槽。如果校準槽被堵塞，將無法正確掃描色彩。
- 牢牢合上膠片導板。輕按導板直到其固定到位。

35mm 膠片條

① 打開膠片導板上的膠片固定座，將膠片面朝下放置，然後合上膠片固定座。

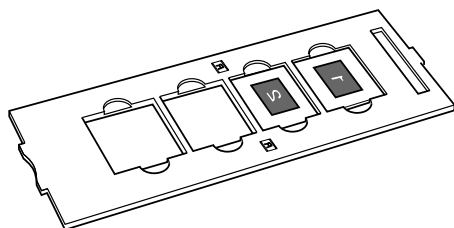
② 將膠片導板上的突出部分對準掃描儀文稿玻璃上的 FILM 符號。



- 如果插入只有 5 幅或 5 幅以下照片的膠片條，或掃描影像出現白邊，則可用一張黑紙蓋住間隙以遮蔽光源。
- 確保在校準槽附近一側，膠片邊緣與膠片導板之間沒有間隙。

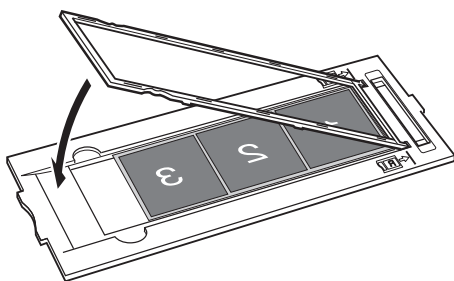
35mm 幻燈片

- ① 將膠片導板上的突出部分對準掃描儀文稿玻璃上的 FILM 符號。
- ② 如右圖所示，將幻燈片面朝下（從下方看時正確）放置在膠片導板內。



120 格式膠片

- ① 打開膠片導板上的膠片固定座，將膠片面朝下放置，然後合上膠片固定座。
- ② 將膠片導板上的突出部分對準掃描儀文稿玻璃上的 FILM 符號。



- 當在文稿玻璃上放置兩條或兩條以上的膠片條時，請在膠片條之間留出 5 mm 或更多間隙。
- 確保在校準槽附近一側，膠片邊緣與膠片導板之間沒有間隙。

使用膠片固定片

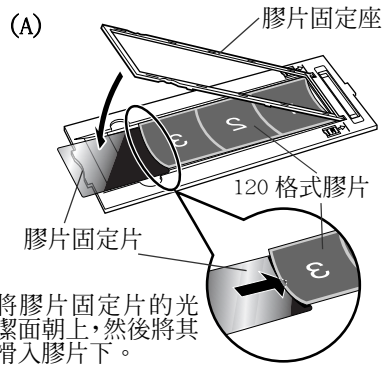
卷曲的膠片條會粘在文稿玻璃上，並造成在掃描影像上出現一種稱為牛頓環的環狀圖案。如果出現這種情況，可如圖所示使用附送的膠片固定片進行掃描。

(A) 掃描時將膠片插入在膠片下面。

(B) 如果在執行步驟 (A) 後仍出現牛頓環，則將膠片條翻轉過來，然後將膠片固定條放在上面與其一同放入膠片固定座，從而將膠片邊緣壓在下面進行掃描。隨後在 ScanGear 中預覽影像，接著按一下（[Mirror]（水平翻轉影像））鏡像按鈕翻轉影像，最後再開始最終掃描。

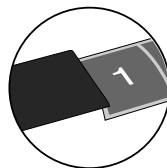


為了避免損壞膠片，請務必使膠片固定片的光潔面（沒有圖的一面）接觸膠片。



將膠片固定片的光潔面朝上，然後將其滑入膠片下。

(B) 將膠片固定片光潔面朝下放在上面壓住膠片邊緣。



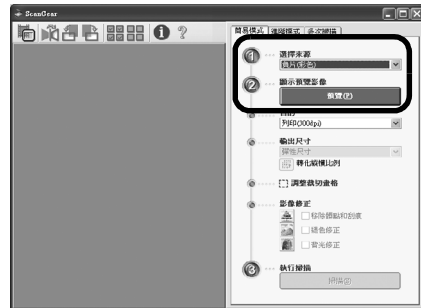
3 合上文稿蓋。

4 啓動 ArcSoft PhotoStudio，然後啓動 ScanGear。
按照第 4 頁上的“嘗試掃描”中的步驟 2 至 4 進行操作。

5 在 [選取來源] 中選擇 [負片 (彩色)] 或 [正片 (彩色)] 以匹配掃描的膠片類型，然後按一下 [預覽]。

6 在想要掃描的畫面數量旁邊勾上勾選標記。
必要時可進行影像修正。

7 按一下 [掃描] 開始掃描。

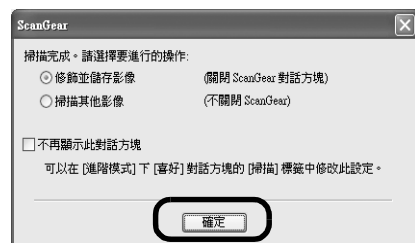


在操作過程中，切勿碰觸掃描儀。



8 當出現提示要求關閉 ScanGear 時，按一下 [確定]。

9 掃描後的影像儲存在 ArcSoft PhotoStudio 中，並關閉視窗。



- 切勿使膠片條在膠片導板中滯留過長時間，因為機器產生的熱量可能會損壞膠片。
- 有關掃描膠片的詳情，請參閱 *掃描指南* 中的“掃描膠片”。

規格

		CanoScan 8600F
掃描儀類型		平板式
掃描元件		CCD 6 行彩色
光源		陰極冷螢光燈
光學解析度 *1		4800 × 9600 dpi
可選解析度		25 – 19200 dpi (ScanGear)
掃描位元深度	彩色	48 位元輸入 (每種顏色 16 位元) 48 位元或 24 位元輸出 (每種顏色 16 位元或 8 位元)
	灰階	48 位元輸入 (每種顏色 16 位元) 16 位元 *2 / 8 位元輸出
掃描速度 *3 (照片或文稿)	彩色	6.9 msec./線 (2400 dpi), 13.8 msec./線 (4800 dpi)
	灰階, 黑白	6.9 msec./線 (2400 dpi), 13.8 msec./線 (4800 dpi)
掃描速度 *3 (膠片)		6.8 – 67.5 msec./線
預覽速度 *3*4		約 4 秒
介面		USB 2.0 Hi-Speed
最大文稿尺寸		A4/Letter : 216 × 297 mm
膠片類型 / 照片數		35 mm 膠片條 (最多 12 幅照片) / 35 mm 幻燈片 (最多 4 幅照片) 120 格式膠片: 最長 6 × 22 cm (僅限膠片條)
掃描儀按鈕		7 個按鈕 (PDF × 4, COPY, PHOTO/FILM, E-MAIL)
操作範圍	溫度	10°C 至 35°C
	濕度	10% 至 90% RH, 掃描膠片時為 20% 至 80% RH (無濕氣凝結)
電源要求		電源供應器 (100/120/230/240V) *5
功率消耗		運行時: 最大 18 W, 待機時: 5 W, 關閉時: 0.5 W (使用附送的電源供應器)
最大外形尺寸		283 × 467 × 120 mm
重量		約 4.3 kg

*1 光學解析度表示基於 ISO 14473 的最大取樣率。

*2 僅限膠片掃描。

*3 在 Windows PC 上 USB 2.0 Hi-Speed 模式中的最快速度。不包括傳送時間。掃描速度視文稿類型、掃描設定或電腦規格而變化。

*4 不包括校正處理時間。

*5 電源供應器的類型因購買掃描儀所在地區而異。

- 規格如有變更，恕不另行通知。

機型：K10294 (CanoScan 8600F)

在設備附近應安裝插座且位置應方便插拔。



作為 ENERGY STAR® 的合作夥伴，Canon Inc. 聲明本機型符合 ENERGY STAR® 計畫在節能方面的要求。

國際 ENERGY STAR® 辦公設備計畫是一項透過使用電腦和其他辦公設備推廣節能的國際性計畫。此計畫支援具有有效降低能耗功能的產品之開發與推廣。此計畫是一種業務經營者自願參加的開放式系統。目標產品為辦公設備，如電腦、顯示器、印表機、傳真機、影印機、掃描儀以及多功能系統。其標準和標誌在參加計畫的各國中是統一的。

警告

使用本產品時，您必須注意以下法律事項：

- 對銀行票據（銀行帳單）、政府債券和公用證書等某些文稿進行掃描，可能受法律禁止，並可能導致刑事和 / 或民事責任。
- 依照法律，您可能需要獲得掃描項目的個人處理版權或其他法律權限的授權。

如果您無法確定掃描某個對象是否合法，請您事先聯絡您的法律顧問。

- Adobe®、Adobe® RGB (1998) 和 Photoshop® Elements 是 Adobe Systems Incorporated 在美國和 / 或其他國家的註冊商標或商標。
- Microsoft® 和 Windows® 是 Microsoft Corporation 在美國和 / 或其他國家的註冊商標或商標。
- Macintosh® 和 Mac® 是 Apple Computer, Inc., 在美國和其他國家註冊的商標。
- ©ArcSoft, Inc. 保留所有 PhotoStudio 權利。
- 以上未提到的其他名稱和產品可能是其個自公司的註冊商標或商標。

