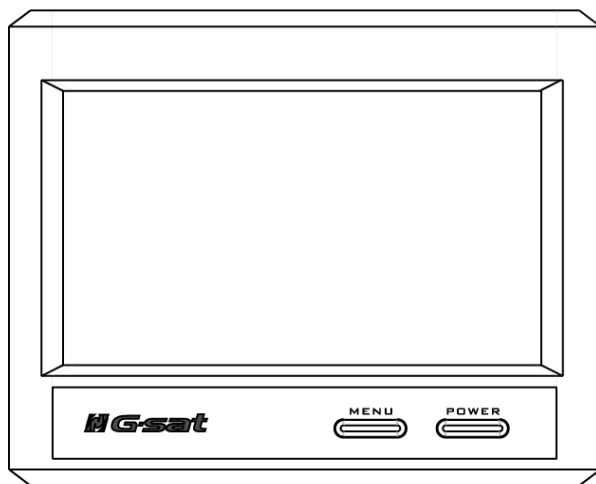




# GV-388

## User Manual

Version 1.2 TC



# 目錄

|   |    |
|---|----|
| <b>Chapter 1</b> 功能與規格 .....              | 3  |
| 功能 .....                                  | 3  |
| 硬體規格 .....                                | 4  |
| GPS 規格 .....                              | 6  |
| 配件 .....                                  | 7  |
| 概觀 .....                                  | 8  |
| <b>Chapter 2</b> 開始使用 .....               | 10 |
| 下載程式軟體至記憶卡 .....                          | 10 |
| 利用讀卡機 .....                               | 11 |
| 利用 ActiveSync .....                       | 12 |
| 將 GV-388 固定在車架上 .....                     | 13 |
| 將 GV-388 充電 .....                         | 14 |
| <b>Chapter 3</b> 軟體程式 .....               | 15 |
| <b>Chapter 4</b> 疑難排解 .....               | 25 |
| ▶ 如果 GV-388 無法成功開機，或無法正常使用 .....          | 25 |
| ▶ RESET .....                             | 25 |
| ▶ 安全移除硬體 .....                            | 26 |
| <b>附錄 1</b> 更新韌體 .....                    | 27 |
| <b>附錄 2</b> 安裝 USB 驅動程式 .....             | 28 |
| <b>附錄 3</b> 安裝 Microsoft ActiveSync ..... | 30 |
| FCC Notices .....                         | 32 |

# Chapter 1 功能與規格

## 功能

- 功能完整的汽車導航解決方案
- 4 吋，65536 色，觸控式 LCD 螢幕
- 智慧型輕易操作：

|               |                    |
|---------------|--------------------|
| - 裝機、開機，即可上路  | - 清晰、高品質的語音導航指示    |
| - 大型功能圖示，容易操作 | - 汽車點煙器供電，長效型可充電電池 |
| - 友善式按鍵       | - 可輕易裝機或拆下         |

- 內建 GPS 天線；並預留 MMCX 連接孔，可連接選購式外接天線
- SD 卡擴充插槽
- 支援音樂播放功能
- 支援照片檢視功能
- 支援影片播放功能

## 硬體規格

| 電子特性      |                                   |
|-----------|-----------------------------------|
| 處理器       | Samsung S3C2410-266MHz            |
| 作業系統      | WinCE.NET 4.2 core                |
| ROM 記憶體   | 64MB (NAND Flash Memory)          |
| SDRAM 記憶體 | 64MB                              |
| 記憶卡插槽     | SD/MMC                            |
| GPS 接收器   | SiRF Star III 高感度晶片組 – 20 Channel |
| USB 連接器   | Mini USB (5 pins)                 |
| USB 版本    | Ver 1.1 (Active Sync)             |
| 操作時間      | 2.75 小時                           |
| 充電時間      | 4.5 小時                            |
| 顯示        |                                   |
| 顯示尺寸 H*W  | 4" (對角線)                          |
| 像素 H*W    | 480*272 (WQVGA)                   |
| 顯示器種類     | COLOR TFT Daylight LCD            |
| 色彩數       | 65536 色                           |
| 背光種類      | LED*7                             |
| 亮度        | Typ. 320 cd/m <sup>2</sup>        |
| 觸控式螢幕     | 20% Haze film                     |
| 背光按鍵      | 藍色                                |
| 聲音        |                                   |
| 內部喇叭      | 單音 (1W / 8ohms)                   |
| Codec     | IIS interface                     |
| 擴大器       | 1W @5V                            |
| 耳機插孔      | 3.5mm 立體聲                         |
| 電源        |                                   |
| 電源        | Mini USB : DC 5.0V/1A             |
| 電源開關      | 滑動開關 (Battery ON/OFF)             |
| 電池        |                                   |
| 電池種類      | 內建充電式鋰聚合物電池                       |
| 電池容量      | 1400mAh                           |
| 天線        |                                   |
| GPS 天線種類  | 內建陶瓷天線                            |
| 外接 GPS 天線 | 主動式外接天線 (MMCX)                    |

| 主按鍵                     |   |  |
|-------------------------|---|--|
| 電源按鈕                    | 按一下電源開關即可開機，再按一下即可關機(進入待機模式)。                 |  |
| 功能表按鈕                   | 按下功能表按鈕可回到主功能表畫面。                             |  |
| 撥輪開關                    | 向上撥動可調高音量，向下撥動可降低音量。                          |  |
| 重設 (RESET) 按鈕           | 利用觸控筆的筆尖按下重設按鈕，重新啟動系統。                        |  |
| 電池切換開關 (ON/OFF)         | 切到「OFF」的位置使電池停止對系統供電。                         |  |
| LEDs                    |   |  |
| 電源狀態                    | 紅色 - 電力不足，少於 25%。<br>橘色 - 充電中。<br>綠色 - 電池已充飽。 |  |
| 按鍵背光                    | 藍色：   | 當 4.5V~5.5V DC 電源經由 Mini USB 傳輸線連接，並開啓裝置電源時，按鍵背光會亮藍色。  |
|                         | 背光亮 3 秒後熄滅：                                   | 當使用鋰電池供電，而裝置開啓時，按下任何按鈕例如「功能表按鈕」、「撥輪開關」時，按鍵背光會亮 3 秒後熄滅。 |
| 外觀                      |   |  |
| 尺寸                      | 112mm(L) x 88mm(W) x 22mm(H)                  |  |
| 重量                      | 210g  |  |
| 溫度                      |   |  |
| 操作溫度                    | -10°C ~ 60°C                                  |  |
| 儲存溫度                    | -20°C ~ 70°C                                  |  |
| 濕度                      | up to 95% non-condensing                      |  |
| 認證                      |   |  |
| FCC Approved, CE marked |   |  |

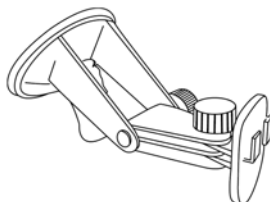
## GPS 規格

| 電子特性     |  |
|----------|--|
| GPS 晶片組  | SiRF Star III  |
| 頻率       | L1, 1575.42 MHz  |
| C/A Code | 1.023 MHz chip rate  |
| 頻道       | 20 channel all-in-view tracking                                  |
| 準確性      |  |
| 水平位置     | 10 meters, 2D RMS<br>1-5 meters 2D RMS, WAAS corrected           |
| 速度精準     | 0.1 m/sec  |
| 時間精準     | 1 micro-second synchronized to GPS time                          |
| 座標系      |  |
| 座標系      | 預設：WGS-84  |
| 接收速度     |  |
| 熱開機      | 平均 1 秒。  |
| 暖開機      | 平均 38 秒。   |
| 冷開機      | 平均 42 秒。   |
| 重新定位     | 平均 0.1 秒。  |
| 通訊協定     |  |
| GPS 通訊協定 | 預設：NMEA 0183 (Secondary: SiRF binary)                            |
| GPS 輸出格式 | GGA(1sec), GSA(1sec), GSV(5sec), RMC(1sec), GLL, VTG is optional |
| 動態條件     |  |
| 加速度限制    | 小於 4g  |
| 高度限制     | 最高 18,000 公尺 (60,000 英尺)。  |
| 速度限制     | 最大 515 公尺/秒 (1,000 knots)。                                       |
| 搖晃限制     | 20 m/sec**3  |

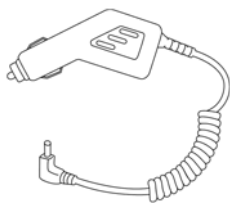
## 配件



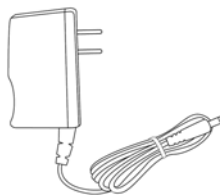
GV-388 主機



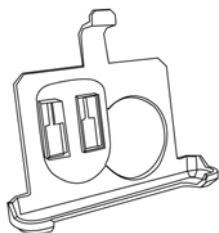
車架



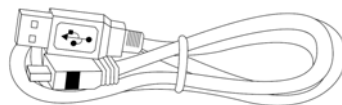
汽車充電器



旅充



主機底座



USB 訊號線



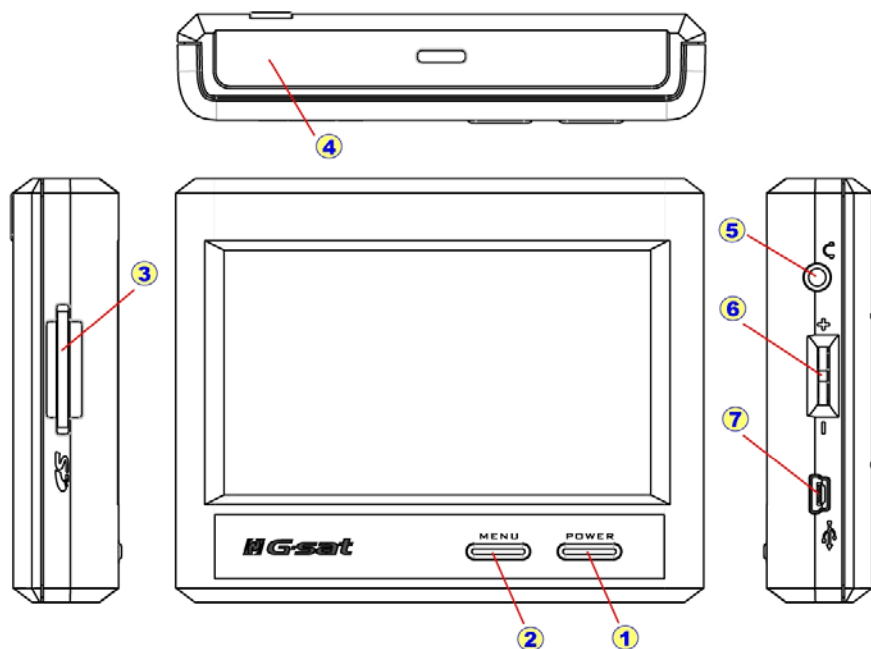
CD-ROM (使用手冊，驅動程式，系統程式，導航程式，地圖...)



SD 卡 (選購品)

注意：如有任何物品遺漏或損壞，請聯絡您的購買經銷商。

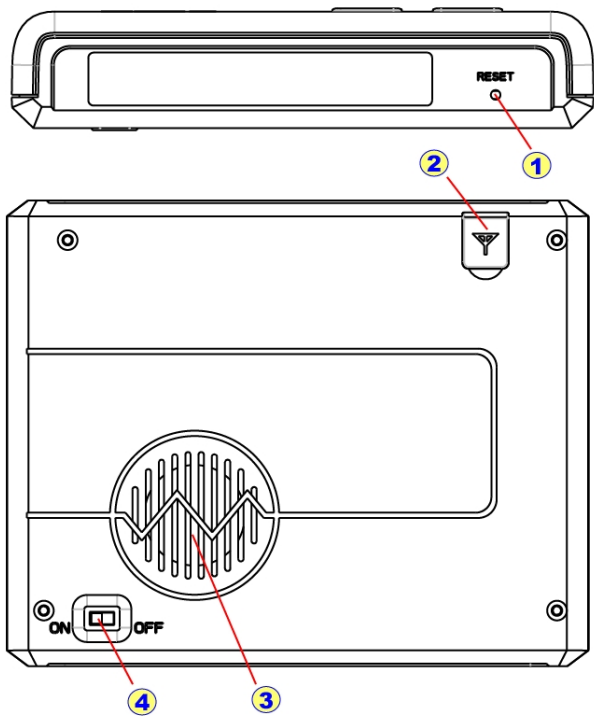
# 概觀



上視圖，正面圖，側視圖，

|                              |  |
|------------------------------|--|
| <p><b>❶</b> 電源按鈕</p>         | <p>按一下電源開關即可開機，再按一下即可關機。(進入待機模式)。</p> <p>LED 指示燈 – 紅色 – 電力不足，少於 25%。</p> <p>LED 指示燈 – 橘色 – 充電中。</p> <p>LED 指示燈 – 綠色 – 電池已充飽。</p> |
| <p><b>❷</b> 功能表按鈕</p>        | <p>按下此按鈕可直接回到系統主選單畫面。</p>  |
| <p><b>❸</b> SD 卡插槽</p>       | <p>導航程式、應用程式及地圖資料可儲存於 SD 記憶卡裡。</p>   |
| <p><b>❹</b> 天線</p>           | <p>天線位於主機上方左側，在外觀上無明顯標示。</p>   |
| <p><b>❺</b> 耳機插孔</p>         | <p>接上耳機，可聽取導航語音指示或聆聽音樂。</p>  |
| <p><b>❻</b> 撥輪開關</p>         | <p>可控制音量大小聲。</p>   |
| <p><b>❼</b> Mini USB 連接埠</p> | <p>經由 USB 傳輸線將 GV-388 連接到電腦，可做資料傳輸或電池充電。</p>   |





底視圖, 後視圖,

|                              |   |
|------------------------------|---|
| <p><b>❶</b> 重設(RESET) 按鈕</p> | <p>利用觸控筆的筆尖按下重設按鈕, 重新啓動系統。</p>  |
| <p><b>❷</b> 外接天線接頭</p>       | <p>可連接選購的 MMCX 外接天線。</p>  |
| <p><b>❸</b> 喇叭</p>           | <p>經由此內建喇叭, 可播放音樂和語音導航。</p>   |
| <p><b>❹</b> 電池切換開關</p>       | <p>可將電池切換開關滑動至「OFF」位置, 以避免不小心碰到電源按鈕而將開啓電源。當您要使用本裝置時, 請記得將開關切換至「ON」位置。</p> <p>注意: 電池切換開關的目的是可使得電池停止供電, 以免出廠運送途中或長時間不使用後電池電力耗盡。開關位置在「OFF」時無法充電。需要充電時, 請切換至「ON」位置。</p> |

## Chapter 2 開始使用

---



請注意：在您第一次使用 **GV-388** 之前，請先接上旅充電源線，將 **GV-388** 的電池電量充飽後再使用。

### 下載程式軟體至記憶卡

有兩種方式可將主程式及地圖檔案複製到 SD 卡。

方式 1：「利用讀卡機」

方式 2：「利用 **ActiveSync**」

---

## 利用讀卡機

將讀卡機連接至電腦，然後將 SD 卡插入讀卡機。將主程式光碟放入光碟機中，安裝程式會自動啓動。(如果您的電腦的光碟自動執行無法啓動，請直接在光碟根目錄的「auto.exe」上點兩下執行。)

出現安裝畫面後，按下「製作 SD 卡」按鈕。



請點選您的 SD 卡磁碟機代號，然後按下「開始」按鈕，開始將主程式和地圖資料儲存到記憶卡上。完成後，將 SD 卡從讀卡機中取出，再插入 GV-388 之中即可開機使用。

## 利用 ActiveSync

如果您有讀卡機，建議您使用讀卡機方式以節省檔案傳輸時間。

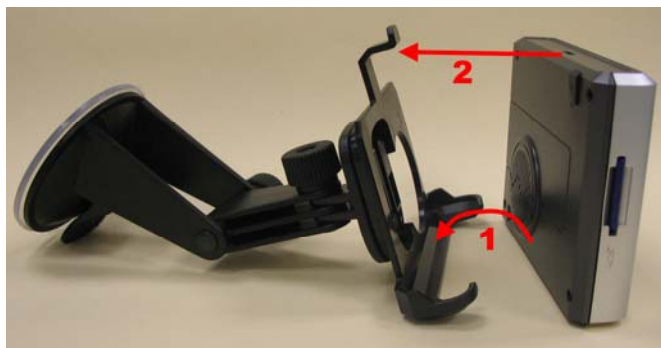
在您使用此方式前，您的電腦必須先安裝 GV-388 USB 驅動程式和 Microsoft ActiveSync，請參閱附錄說明。

請將 SD 卡放入 GV-388 中，利用 USB 傳輸線直接將 GV-388 連接到電腦。安裝程式會自動啟動，出現安裝畫面後，按下「製作 SD 卡」按鈕。



點選「Mobile Device」圖示，然後按下「開始」按鈕，開始將主程式和地圖資料儲存到記憶卡上。完成後，請移除 USB 傳輸線，您就可以開始使用 GV-388。

## 將 GV-388 固定在車架上



鬆開



鎖上

1. 將 GV-388 向下放入底座。
  2. 將上半部向內推入，並卡入溝槽。
  3. 將要貼附的擋風玻璃位置擦拭乾淨。
  4. 將車架的塑膠吸盤稍微弄濕，然後貼到擋風玻璃。
  5. 將板手往前扳，以鎖緊吸盤。
- 如要鬆開車架，請將板手往後扳，即可鬆開吸盤。請勿直接拉扯車架。
  - 安裝時，請注意安裝在適當位置，請勿安裝在安全氣囊前方或擋住駕駛人的視線。

## 將 GV-388 充電



- ◆ 您可以使用三種方式對 GV-388 充電：旅充、車充或 USB 傳輸線。




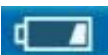

|               |              |      |                                |
|---------------|--------------|------|--------------------------------|
| 經由旅充          | 電池切換開關<br>ON | 電源開啓 | → 可對電池充電                       |
|               |              | 電源關閉 | → 可對電池充電                       |
| 經由車充          | 電池切換開關<br>ON | 電源開啓 | → 可對電池充電                       |
|               |              | 電源關閉 | → 可對電池充電                       |
| 經由 USB<br>傳輸線 | 電池切換開關<br>ON | 電源開啓 | → <b>USB 訊號線僅提供電力，並無對電池充電。</b> |
|               |              | 電源關閉 | → 可對電池充電                       |

# Chapter 3 軟體程式

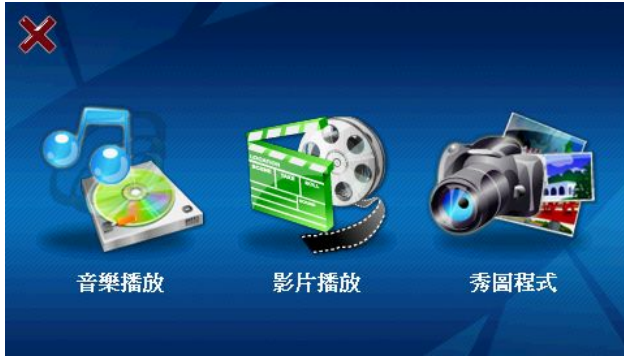


## 主畫面

- 點一下 **導航系統** 圖示，啓動導航應用程式。
- 點一下 **多媒體** 圖示，可進入包含音樂播放程式和秀圖程式的子畫面。
- 點一下 **系統設定** 圖示，可進入包含多個系統設定程式的子畫面。
- 點一下位於螢幕右上方的日期時間，可進入日期時間的設定程式畫面。

-  電池容量約為 75%~100%。
-  電池容量約為 50%~75%。
-  電池容量約為 25%~50%。
-  電池容量低於 25%。
-  充電器正在對電池充電。

點一下位於螢幕右上方的電池圖示，可進入電池設定程式。



## 多媒體畫面

- 點一下 **音樂播放** 圖示，可啟動音樂播放程式。
- 點一下 **影片播放** 圖示，可啟動影片播放程式。
- 點一下 **秀圖程式** 圖示，可啟動照片瀏覽程式。



回到主畫面。



## 系統設定畫面

- 各設定程式之詳細說明請參閱以下幾頁。



回到主畫面。





## 音樂播放程式

- 在螢幕中央會顯示音樂的名稱、目前播放的時間和音樂的總長度。



點一下此按鈕可播放下一首音樂。



點一下此按鈕可開始播放目前的這一首音樂。



點一下此按鈕可暫停播放目前的這一首音樂。



點一下此按鈕可播放上一首音樂。



點一下此按鈕可停止播放音樂。



依照播放清單循序播放音樂。



從播放清單中隨機選取播放音樂。



將播放清單的音樂播放一次後，即停止播放。



將播放清單的音樂連續播放。



編輯播放清單。



回到多媒體畫面。



## 編輯播放清單

- 音樂播放程式會搜尋 SD 卡上的 Music 資料夾裡的音樂檔案，然後顯示在螢幕上。直接在檔案名稱上點一下，可將其加入清單或從清單上移除。已加入清單的檔名會顯示為藍色，已從清單上移除的檔名會顯示為黑色。



請使用上下箭頭按鈕來選取音樂檔案，然後點一下此按鈕將選取的音樂加入播放清單。



請使用上下箭頭按鈕來選取音樂檔案，然後點一下此按鈕將選取的音樂從播放清單中移除。



點一下此按鈕將所有的音樂加入播放清單。



點一下此按鈕將所有的音樂從播放清單中移除。



編輯完成後，請點一下此按鈕以儲存設定並回到音樂播放程式畫面。



點一下此按鈕可取消編輯並回到音樂播放程式畫面。



## 秀圖程式

- 秀圖程式會搜尋位於 SD 卡上的 Photo 資料夾裡的所有圖檔，並以縮圖顯示。請使用上下箭頭按鈕來捲動至上下頁。



請在照片上點一下以選取照片，然後按下左側的 **全螢幕** 按鈕，可將照片以全螢幕模式顯示。



回到多媒體畫面。



## 全螢幕模式

- 點一下位於右側的上下箭頭按鈕，可檢視上一張或下一張照片。



點一下位於左上方的關閉按鈕可離開全螢幕模式。



## 影片播放程式



播放、暫停。



選取播放檔案。



停止。



全螢幕播放。



回到多媒體畫面。



## 選取影片檔案

- 影片播放程式會搜尋位於 SD 卡上的 Video 資料夾裡的所有影片檔，並顯示在螢幕上。選取您要播放的檔案，然後按下 OK 按鈕。



點一下位於左上方的關閉按鈕可關閉此畫面。



## 系統資訊

- 顯示主記憶體容量、SD 卡容量、硬體版本和韌體版本資訊。



回到系統設定畫面。



## 電池

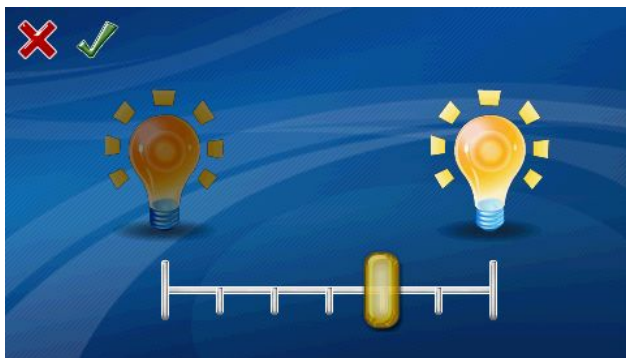
- 顯示電池的剩餘電力。當連接至充電器時，電池圖示會由右至左閃爍。
- 自動休眠功能僅在 GV-388 未連接外部供電時才有作用。如果有連接充電器時，就算有勾選此項目也不會啟動自動休眠功能。



取消設定並回到系統設定畫面。



儲存設定並回到系統設定畫面。



## 背光調整

- 您可以點一下左右兩個燈泡圖示來調整背光的亮度。點一下左方的燈泡可使螢幕變暗，右方的燈泡可使螢幕變亮。
- 背光亮度可設定為由左到右 0~6 個等級。預設值是設定在第 4 個等級。



取消設定並回到系統設定畫面。



儲存設定並回到系統設定畫面。



## 地區選項

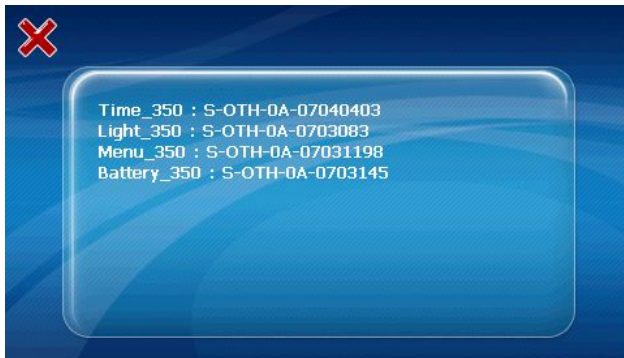
- 設定您當地的 **時間** 和 **日期**。
- 設定使用者界面的 **語系** 以及您當地的 **時區**。



取消設定並回到系統設定畫面。



儲存設定並回到系統設定畫面。



## 關於

- 顯示各程式之版本資訊。



回到系統設定畫面。

將手寫筆準確地在十字光標的中心點按住。  
當目標在螢幕上移動時，重複該動作。



已經測量了新的校正設定。  
點選螢幕可登記已儲存的資料。  
如果 30 秒鐘沒有動作，  
將取消已儲存的資料並維持目前設定。

時間限制：29 秒

## 螢幕校正

- 利用觸控筆點一下螢幕中央的十字符號中心點。十字符號會移到左上角。再點一次。在其他角落重複此動作。螢幕校正成功後，請在螢幕上任一位置點一下以儲存校正設定，或是等候 30 秒以取消校正。








# Chapter 4 疑難排解

## ► 如果 GV-388 無法成功開機，或無法正常使用

1. 請確認 GlobalView 軟體已經正確安裝到記憶卡上。
2. 請確認 SD 記憶卡是否已正確插入主機的擴充槽內。
3. 請確認電源按鈕指示燈。(如為紅色表示電池已無電力，請立即充電。充電時，橘色 LED 會亮起)。
4. 請按下「RESET」按鈕執行系統重設。

## ► RESET

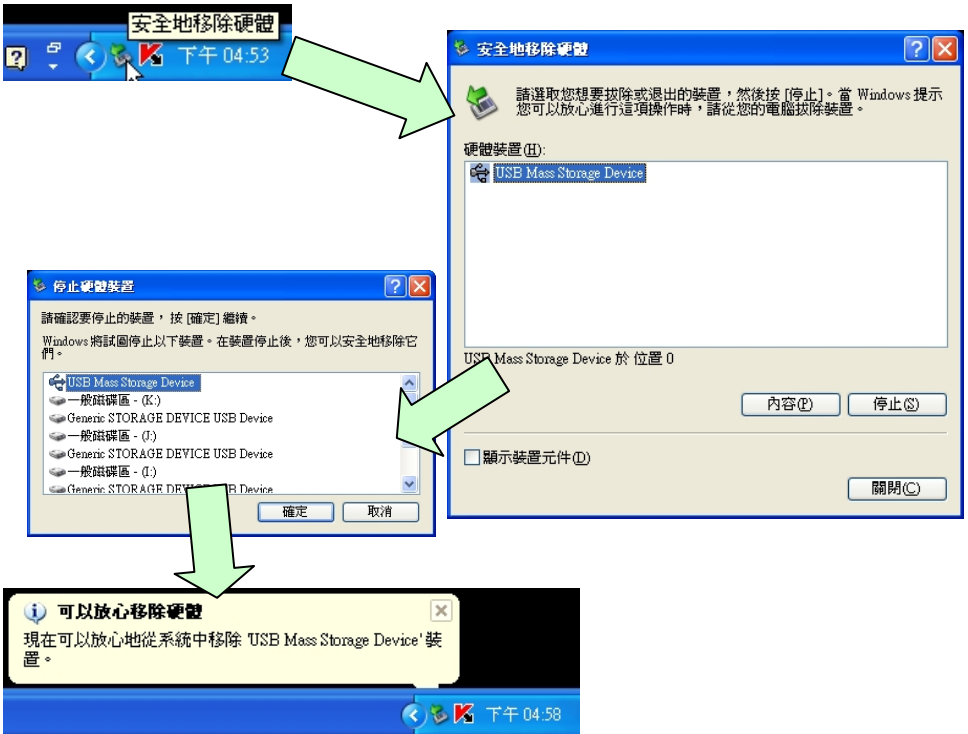
如果 GV-388 當機或有錯誤訊息顯示，您可以執行系統重設的動作。請使用觸控筆或原子筆的尖端按下 RESET 按鈕。按下 RESET 按鈕可使系統重新設定並開機，但不會刪除 SD 卡或主記憶體上的資料。

|  |   |
|--|---|
|    | 如果您爲了防熱抗紫外線而在車窗玻璃上貼有「隔熱玻璃紙」，這可能會些許影響到 GPS 的訊號接收。因此，冷開機的時間會比正常稍微久一點。   |
|    | 如果您的汽車正在行進中，可能會影響 GPS 定位的所需時間。建議您在開啓 GV-388 時，將車停下來，這樣可以縮短 GPS 定位的所需時間。   |
|   | 請勿將 GV-388 放置在高溫或潮濕的環境中，例如密閉的車內或直接長時間曝曬在陽光下，高溫或潮濕有可能會使得您的 GV-388 受到損壞。  |
|  | 如果衛星狀態的時間訊息不正確，請從系統設定選單中點選「地區選項」按鈕，以進入語言及時區設定。再將時區設定正確即可。台灣的時區爲 (GMT +08:00) Taipei。  |
|  | 爲確保您手上的地圖資料是最新的，請隨時造訪 PAPAGO 網站，環天下載專區查看最新版本的地圖資料。網址爲：<br><a href="http://www.papago.com.tw/download/download_glb.htm">http://www.papago.com.tw/download/download_glb.htm</a> |

## ► 安全移除硬體

在您将 SD 卡从读卡机中取出之前,或是要将 USB 传输线从主机或 USB 埠移除之前,请执行以下步骤以安全地移除硬體:

1. 请在萤幕右下角工作列的「安全地移除硬體」图示上点两下。
2. 选取硬體裝置,然後按下「停止」按鈕。
3. 选取確認要停止的裝置,然後按下「確定」按鈕。
4. 當萤幕上出現「可以放心移除硬體」訊息時,您就可以取出記憶卡或移除 USB 傳輸線。



# 附錄 1 更新韌體

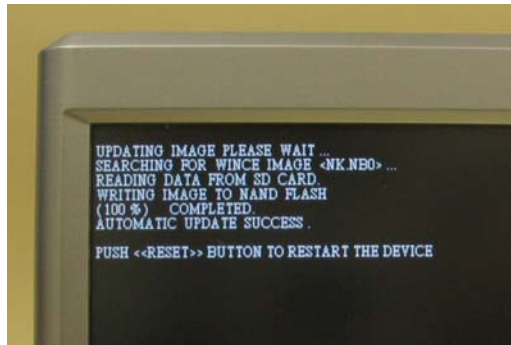
- 1: 將「NK.nb0.zip」解壓縮，取得韌體檔案「NK.nb0」。
- 2: 將「NK.nb0」複製到 SD 卡。
- 3: 將 SD 卡插入 GV-388 主機插槽中。
- 4: 按住電源按鈕不放。然後按一下 <<RESET>> 按鈕。



- 5: 當您看到螢幕上出現更新訊息時，就可以不用再按著電源按鈕。

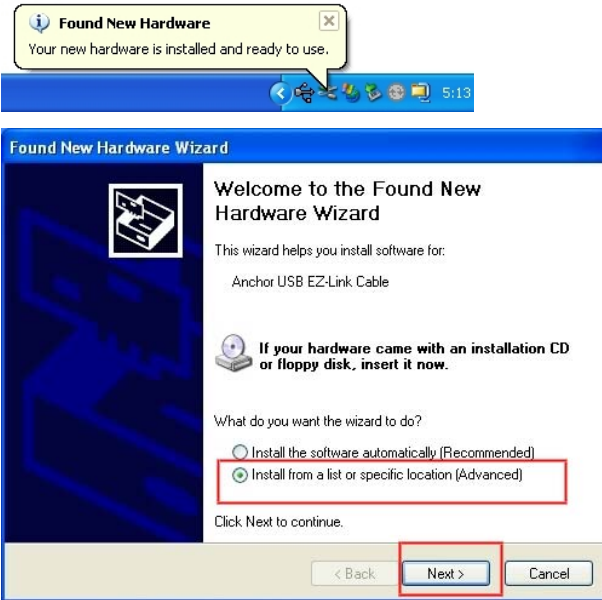


- 6: 更新程序完成後，會顯示一訊息要求您再按下 <<RESET>> 按鈕，以便重新啟動裝置。

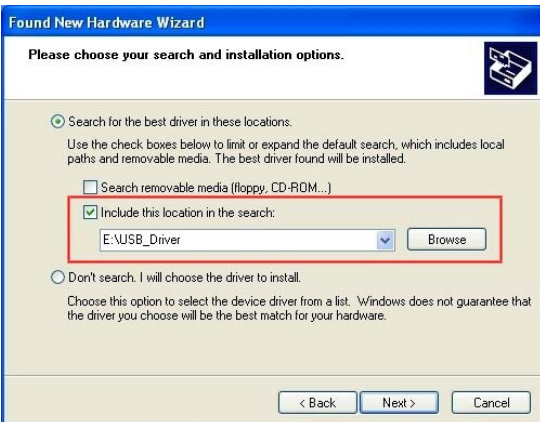


# 附錄 2 安裝 USB 驅動程式

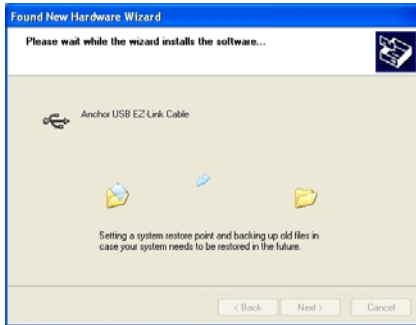
開啓 GV-388 電源。將 DVD 光碟放入光碟機中。使用 USB 傳輸線連接 GV-388 與您的電腦。Windows 會偵測到新硬體並跳出一對話框提示您安裝驅動程式。



點選 **“Install from a list or specific location”** 項目，然後按下 **Next** 按鈕。



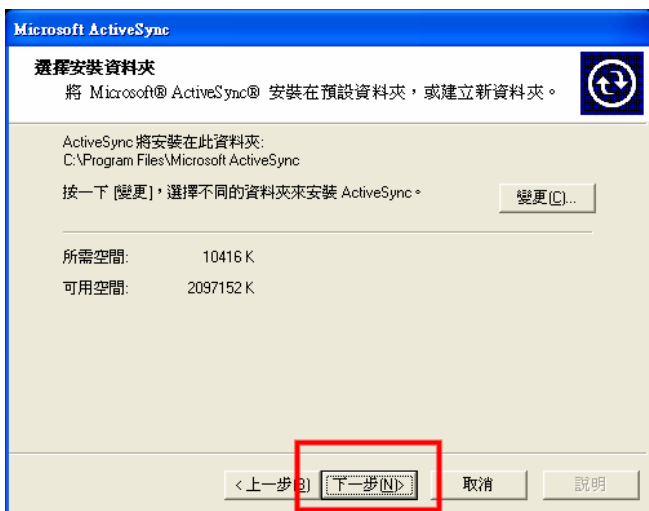
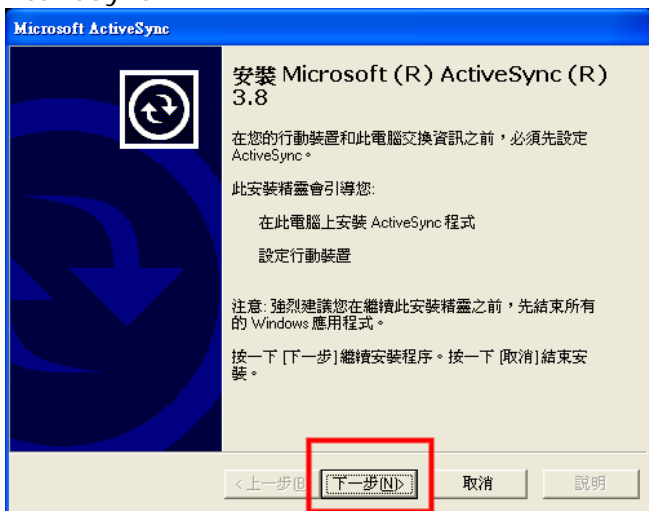
按下 “Browse” 按鈕，然後將路徑指到光碟裡的 “USB\_Driver” 資料夾。此資料夾即為驅動程式的路徑。



最後按下 “Finish” 按鈕以結束安裝。

# 附錄 3 安裝 Microsoft ActiveSync

請點兩下 DVD 光碟中的「MSASync.EXE」。然後依照螢幕指示安裝 Microsoft ActiveSync。



安裝好 USB 驅動程式和 Microsoft ActiveSync 之後。請將 GV-388 以 USB 傳輸線連接電腦。請開啓檔案總管，在「行動裝置」底下有一個「SDMMC」資料夾，此資料夾即爲您的 GV-388 上的 SD 卡。

建議，請依照以下順序連接，可使得 Windows 較容易偵測到 GV-388：

1. 先將 USB 傳輸線的一端連接至電腦的 USB 埠。
2. 開啓 GV-388 電源。
3. 再將 USB 傳輸線的另一端連接至 GV-388。



## **FCC Notices**

This device complies with part 15 of the FCC rules. Operation is subject to the following two conditions:

- (1) This device may not cause harmful interference, and
- (2) This device must accept any interference received, including interference that may cause undesired operation.

FCC RF Exposure requirements:

This device and its antenna(s) must not be co-located or operation in conjunction with any other antenna or transmitter.

**NOTE: THE MANUFACTURER IS NOT RESPONSIBLE FOR ANY RADIO OR TV INTERFERENCE CAUSED BY UNAUTHORIZED MODIFICATIONS TO THIS EQUIPMENT. SUCH MODIFICATIONS COULD VOID THE USER'S AUTHORITY TO OPERATE THE EQUIPMENT.**