

Digimaster



Sporty
MP3 Player

MULTI- FUNCTION SPORT MP3 PLAYER

HAPP3

3020 使用手冊

目 錄

安全守則.....	6
第一章 簡介.....	7
如何使用此手冊	8
包裝內容	8
第二章 快速入門.....	9
概觀	9
螢幕顯示	10
一般播放模式.....	10
錄音模式.....	11
FM 模式.....	12
計步器功能.....	12
操作選單.....	12
音量設定.....	12
鋰電池充電	13
電池消耗參考資料.....	13
鎖定開關	14
螢幕保護	14
運動型耳掛式耳機	15
第三章 驅動程式及工具安裝.....	16
將 HAPP3 3020 連至您的電腦	16
使用於 Windows 98SE 系統上的硬體安裝方式.....	16
工具程式安裝	16
使用工具程式	17
韌體更新.....	17



格式化.....	20
自製開機圖示.....	20
第四章 基本用法.....	21
電源開啓和關閉.....	21
編輯曲目（音檔）.....	22
刪除曲目（音檔）.....	23
刪除所有曲目（音檔）.....	23
音樂播放.....	24
正常播放.....	24
選取下一個或上一個曲目（音檔）.....	25
快轉或倒轉.....	25
音量調整.....	25
建立或移除資料夾.....	25
編輯播放清單.....	26
選取或取消資料夾.....	26
選取或取消歌曲（檔案）.....	27
選擇 MP3 音樂播放模式.....	28
音場設定.....	29
SRS 立體環繞音效.....	30
重複播放設定.....	31
FM 收音機模式.....	32
切換到 FM 模式.....	32
選取 FM 電臺.....	32
儲存最愛電臺.....	33
選取預存的最愛電臺.....	33
FM 廣播錄音.....	34
播放錄好的 FM 語音檔.....	34

刪除錄好的 FM 語音檔.....	35
刪除所有的 FM 錄音檔/ 語音檔.....	35
切換音樂播放與 FM 模式.....	36
從音樂播放模式切換到 FM 模式.....	36
從 FM 模式切換到音樂播放模式.....	36
語音錄製.....	37
啓動語音錄製功能.....	37
播放錄好的語音檔.....	37
刪除錄音檔.....	38
刪除所有的錄音檔.....	38
語言學習功能.....	39
碼錶功能.....	40
碼錶.....	40
倒數碼錶.....	41
碼錶歸零.....	43
記憶碼錶紀錄.....	43
呼叫碼錶紀錄.....	43
結束碼錶功能.....	44
計步器功能.....	44
設定體重與步幅.....	45
啓動計步器.....	45
記憶計步器紀錄.....	47
呼叫計步器紀錄.....	47
結束計步器功能.....	48
計步器功能圖示說明.....	48
五向功能鍵功能表說明.....	49
其他設定.....	52

自動關機.....	52
錄音取樣率.....	53
語言設定.....	54
開機圖示.....	55
螢幕保護設定.....	55
USB 隨身碟.....	56
附錄 A. 規格.....	57
附錄 B. 驅動程式與工具光碟.....	58
HAPP3 3020 驅動程式安裝.....	58
Screen Editor 安裝.....	58
Adobe Acrobat Reader 安裝.....	58
HAPP3 3020 使用說明.....	58
瀏覽光碟內容.....	58
附錄 C. Screen Editor 開機圖示製作工具.....	59
自製開機圖示.....	59

安全守則

1. 請仔細閱讀並遵守安全守則。
2. 請保存本使用手冊供日後參考。
3. 請勿讓設備受潮。
4. 請勿讓水分進入開口，否則會造成損壞或短路。
5. 如果遇到下列任一狀況，請將設備送予維修人員檢查：
 - 液體滲入設備中
 - 設備受潮
 - 設備運作不正常或是無法依照使用手冊運作
 - 設備墜地並受損
6. 本產品所搭配的變壓器(選購)不可用於任何其他設備
7. 若 **HAPP3 3020** 發生錯誤時，可同時按下 **REC[•]** 鍵及 **FM/A-B** 鍵來重新設定主機系統，之後再按下 **▶ || / ⏻** 鍵即可再次啓動本機。
8. 不可更改 **HAPP3 3020** 隨身碟預設的資料夾，否則可能會造成系統的不正常！

第一章 簡介

感謝您選擇了由華研國際電通精心設計的可攜式數位音樂播放機 — **HAPP3 3020**。**HAPP3 3020** 可讓您更輕鬆地儲存個人資料並享受各種不同的音訊功能。我們很榮幸地讓使用者知道— **HAPP3 3020** 已通過完善的全面測試，並承襲華研國際電通一貫的可靠信譽和客戶滿意度。

HAPP3 3020 是一個高效能的可攜式數位音樂播放機，可播放 MP3 或 WMA 音樂、錄製語音檔案、收聽 FM 廣播，也可作為可攜式 USB 資料儲存裝置，讓使用者將其個人資料存到 **HAPP3 3020** 的記憶體內；此外 **HAPP3 3020** 亦提供新的碼錶計時功能及計步器功能，幫助您增加運動的樂趣。以下為 **HAPP3 3020** 的主要功能：

- **數位音樂播放** – 支援 MP3 和 WMA 音訊檔播放。
- **FM 收音機功能** – 可作為收音機收聽 FM 廣播節目，亦可記憶十五組最愛電臺，方便往後使用選擇。
- **語音錄音** – 提供語音的同步錄音功能，可用來記事、紀錄會議等。
- **FM 錄音** – 提供 FM 廣播同步錄音功能，可將廣播內容錄下重複收聽。
- **語言學習功能** – 讓使用者能夠重複聆聽某一小段播放內容。透過此功能，使用者可著重於重複的播放內容，進而達到學習語言的效果。
- **計步器功能** – 幫助使用者計錄已經走過或跑過的步數，並計算所消耗的卡路里數。為了使計步器的紀錄更加準確，使用者必須將 **HAPP3 3020** 佩帶再手臂上方或腰際，然而使用者仍須了解，因為不同的體重與步幅或是不穩定的震動等變數，都會影響計步器的準確度的。
- **碼錶功能** – 讓使用者使用碼錶功能來計時或倒數計時。
- **USB 隨身碟** – 使用者可將資料存到 **HAPP3 3020** 記憶體內。

HAPP3 3020 可編輯、轉換、儲存個人化的開機圖示；內建的螢幕保護裝置在設定時間內無動作會自動開啓，為您保護本機螢幕。

再次感謝您選擇**華研國際電通**設計出品的 **HAPP3 3020**，竭誠希望我們其他高品質產品亦可滿足您個人的需要和喜好。

如何使用此手冊

此使用手冊提供安裝與操作 **HAPP3 3020** 的相關指示與說明。我們已假設使用者均採用 Windows 98 或 Windows 98SE 以上版本作業系統，且已熟悉該作業系統之操作方式，並有能力依照以下步驟安裝 **HAPP3 3020** 的驅動程式。若您還無法妥善地管理作業系統，建議您在安裝提供的驅動程式之前，先參閱 Microsoft Windows 手冊，學習 Microsoft Windows 的操作和其他細節。

第一章「**簡介**」，提供您所有 **HAPP3 3020** 附件的說明。請在打開包裝盒時，先檢查附件是否齊全。若有任何項目損毀或遺失，請直接洽詢 **HAPP3 3020** 的供應商。

第二章「**快速入門**」，介紹隨身碟的各功能鍵，列出您螢幕上顯示的訊息代表之資訊，及如何將 **HAPP3 3020** 的鋰電池充電。

第三章「**驅動程式及工具安裝**」，詳述安裝 **HAPP3 3020** 的驅動程式與工具程式之步驟，讓使用者能輕鬆更新的韌體及格式化。

第四章「**基本操作**」，說明如何使用 **HAPP3 3020** 的各種功能。建議您在使用前先仔細閱讀本章。

附錄 A「**產品及附件規格**」，以表格方式列出 **HAPP3 3020** 的規格。

包裝內容

HAPP3 3020

運動型耳掛式耳機（附延長線）

USB 連接頭

USB 延長線

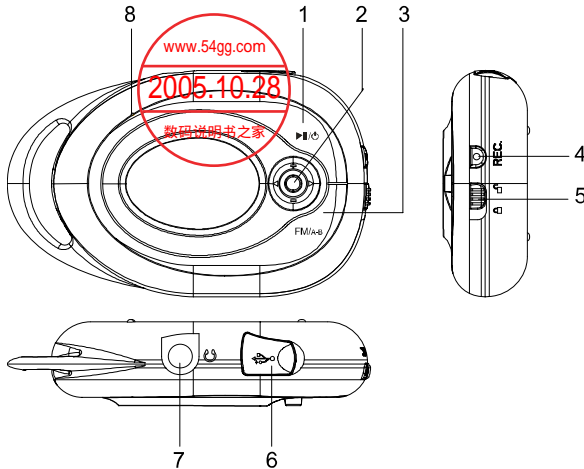
攜行袋（附二種大小的手臂固定帶，分別是 XS~M；M~XL）

驅動程式光碟（內含完整版操作手冊）

快速安裝指南

第二章 快速入門

概觀



1. 開機/ 關機
播放/ 暫停鍵

按住此鍵可開啓或關閉多功能碟的電源。
按一下此鍵可播放或暫停播放，在廣播模式中此鍵則用來選擇預先記憶的電臺。
2. 五向功能鍵

在設定模式中按下此鍵，並向上下左右推，可做各項調整與設定。

音量控制鍵
將本鍵向上推可增加音量，向下推則為減低音量。

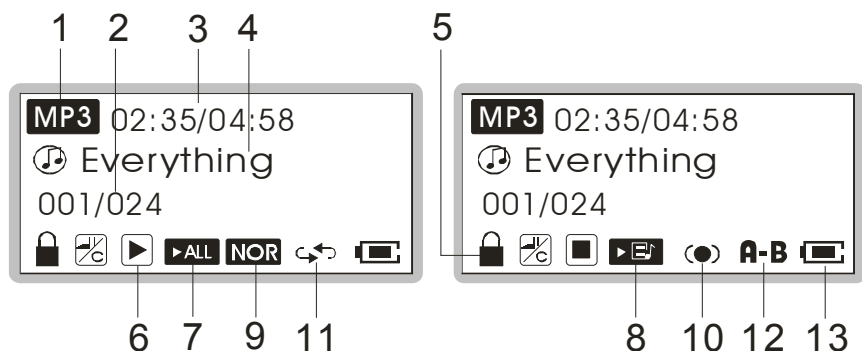
快轉/ 倒轉鍵
在播放狀態中，將此鍵並向左或向右推可選擇前一 / 下一曲目(音檔)。在播放中將此鍵向左或向右推不放，可將曲目快轉 / 倒轉；向左推一次此鍵鈕則會回到該曲目(音檔)的起點。
3. FM 廣播

按一下本鍵，即可切換為 FM 收音機模式。

A-B 區段重複播放
在音樂/錄音播放模式中，可利用此鍵設定 A-B 區段重複播放功能的起迄點。

- | | |
|------------|---|
| 4. 錄音鍵 | 按一下此錄音功能鍵，即可開始或停止語音/ FM 錄音功能。 |
| 5. 鎖定開關 | 切到鎖定位置可防止在錄音或播放時意外啓動其他功能鍵被。 |
| 6. USB 連接埠 | 要連接 HAPP3 3020 到電腦時，須以 USB 連接線一端接至此孔，並將另一端連接電腦的 USB 連接埠。 |
| 7. 耳機插孔 | 將耳機插頭連接至此插孔。 |
| 8. 麥克風 | HAPP3 3020 內建隱藏式麥克風。 |

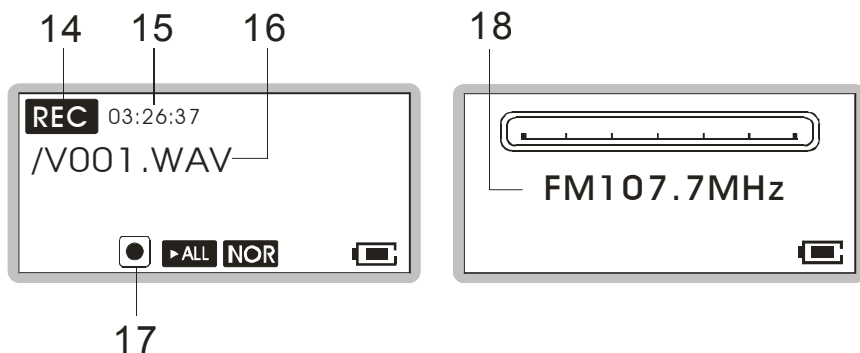
螢幕顯示



一般播放模式

- | | |
|---------|----------------------------------|
| 1. 功能狀態 | 顯示目前本機上音樂檔(MP3)或語音檔(WAV)的播放狀態。 |
| 2. 檔案編號 | 前數值表示播放中的檔案流水號，後數值表示所有的可播放的檔案總數。 |
| 3. 檔案資訊 | 前數值表示播放中檔案的已播放時間，後數值表示整個檔案的時間長度。 |
| 4. 檔案名稱 | 顯示現正播放中的檔案名稱。 |
| 5. 鎖定開關 | 顯示鎖定功能是否已啓用。 |

- 6. 播放狀態 顯示 **HAPP3 3020** 現在的狀態為**停止/ 播放/ 暫停/ 錄音狀態**。
- 7. 全部播放 當選取全部播放時顯示。
- 8. 播放清單 當選取播放清單時顯示。
- 9. 音場設定 顯示目前正執行中的音場設定模式（EQ），可設定的選項包括**一般、古典樂、流行樂、搖滾樂和爵士樂**模式。
- 10. SRS 啓動 SRS（立體環繞音效）功能時顯示。
- 11. 重複播放模式 顯示目前正執行中的重複播放模式，可設定的選項包括有**一般、重複目前單曲、重複所有歌曲和隨選重複撥放**模式。
- 12. A-B 區段重複播放 顯示與否表示 A 到 B 區段的重複播放功能是否已經啓用。
- 13. 電池電量狀態 顯示目前 **HAPP3 3020** 內建的鋰電池所剩餘電量的狀態。



錄音模式

- 14. 錄音狀態 當 **HAPP3 3020** 正在執行錄音動作時，本圖示會顯示於螢幕上。
- 15. 錄音時間 顯示目前正在執行錄音中的檔案已經錄製的時間長

度。

16. 錄音檔檔名

顯示正在錄製中的錄音檔檔名。

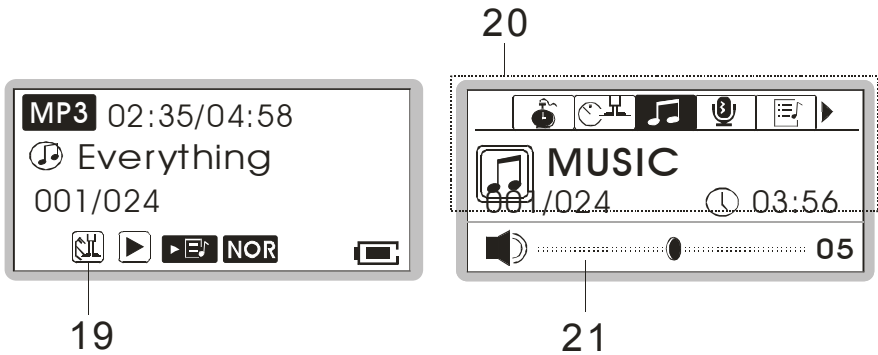
17. 功能狀態

顯示 **HAPP3 3020** 現在的狀態為**停止/ 播放/ 暫停/ 錄音**狀態。

FM 模式

18. FM 頻率

顯示目前正在接收並播放的 FM 廣播頻道調頻。



計步器功能

19. 計步器

顯示計步器功能狀態

操作選單

20. 操作選單

當 **HAPP3 3020** 在音樂/ 語音/ 設定/ 刪除檔案/ 相關資訊/ 離開等不同的設定選單中時，顯示的圖示會有所不同。

音量設定

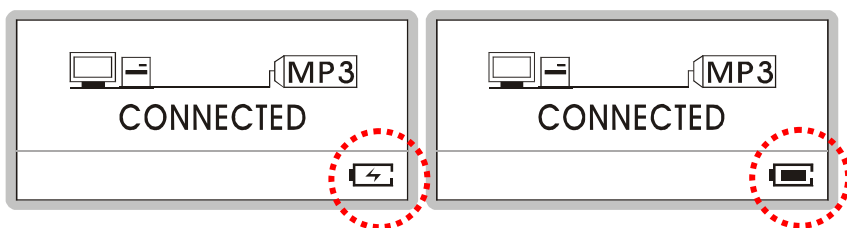
21. 音量大小

顯示目前設定的音量大小。

鋰電池充電

HAPP3 3020 內建可充電式鋰電池，此鋰電池在每次充飽電後，最多可連續播放 18 個小時的音樂，請依照以下介紹之充電步驟實施充電：

1. 打開 **HAPP3 3020** 的 USB 連接埠的蓋子，您會發現迷你的 USB 連接埠。
2. 以 USB 連接線的一端連接 **HAPP3 3020**，另一端連接至電腦的 USB 埠即可。(如果您有選購的變壓器，請將 USB 連接線的另一端插上選購的變壓器，再將變壓器插入插座)
3. 步驟 1 完成後，螢幕的右下角會顯示如下圖左所示，表示 **HAPP3 3020** 正在充電中；下圖右則表示充電完成，電池已充飽。



4. 如要停止充電或充電完畢，只須拔除 USB 連接線即可。

注：在 HAPP3 3020 以 USB 連接線的另一端連接至電腦的同時，鋰電池亦會開始充電。

注：本產品所搭配的變壓器不可用於任何其他設備！

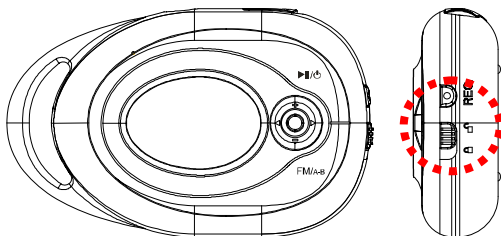
電池消耗參考資料



電池類別	錄音/ 播放
可充電式鋰電池 規格 420mA/hr	最多可連續播放音樂檔案或錄音檔案 18 小時。

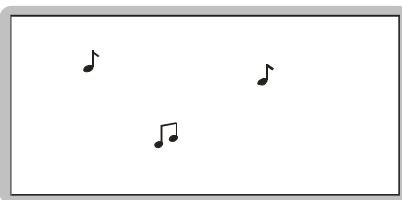
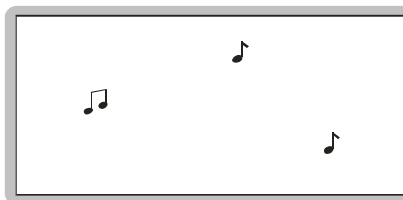
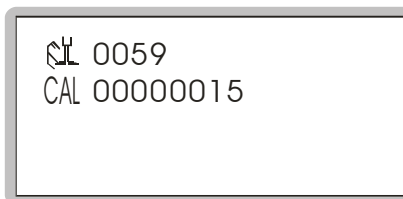
鎖定開關

HAPP3 3020 側面有一個鎖定開關，此功能鍵可避免在錄音或播放時意外啓動其他功能鍵。一旦將鎖定開關切至鎖定位置，所有功能鍵都會暫時失效。



螢幕保護

本機內建螢幕保護裝置，若使用者在固定時間內對本機未實施任何動作，螢幕保護裝置會自動開啓，以保護本機的螢幕。當計步器功能啓動時，螢幕保護裝置會顯燦顯示計步器訊息，若計步器功能並未啓動時，螢幕保護裝置會顯燦顯示跳躍的音符。在未將鎖定開關鎖定時，可按下任一按鈕即可回到正常使用狀態。



運動型耳掛式耳機

HAPP3 3020多功能碟所附贈的運動型耳掛式耳機方便您在任何場合使用，您可以一面聽音樂，同時一面跑步、跳舞或作任何活動，也不用擔心耳機會掉落。

將耳機掛繩繞在脖子上，再用長度調整環調整耳機掛繩的長度。

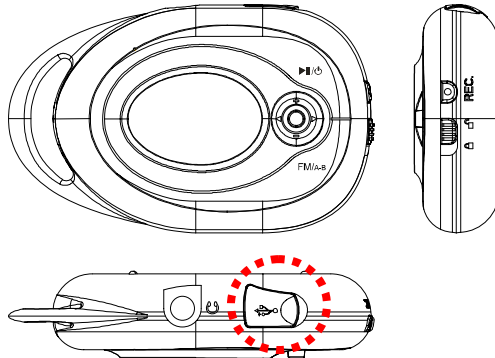


此外這付運動型耳掛式耳機還附有一條延長線，將耳機與延長線連接後，您可以將**HAPP3 3020**放置在背包、手提包或口袋中，也不用煩惱耳機延長線不夠長的問題了。

第三章 驅動程式及工具安裝

將 HAPP3 3020 連至您的電腦

1. 將 USB 連接線的一端連接 **HAPP3 3020** 的 USB 插孔，再將另一端連接上電腦的 USB 埠。



2. 在連接電腦後，作業系統會自動偵測並驅動 **HAPP3 3020**。

注意：若您電腦的作業系統為 *Windows 98SE*，須依照以下說明手動安裝 **HAPP3 3020** 的硬體驅動程式。

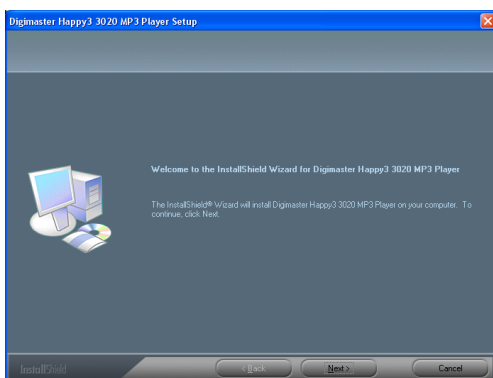
使用於 **Windows 98SE** 系統上的硬體安裝方式

對 *Windows 98SE* 作業系統而言，第一次將 **HAPP3 3020** 連接至電腦時，系統會偵測到新的硬體，並要求安裝硬體驅動程式。請將隨產品附上的驅動程式光碟片放入光碟機，並按照視窗的指示來安裝驅動程式。

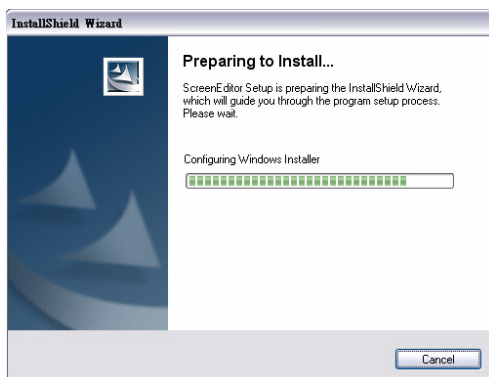
工具程式安裝

HAPP3 3020 有專用驅動程式，即使您的作業系統為 *Windows 2000* 或 *XP*，仍建議安裝專屬驅動程式，使電腦正確辨認本硬體並正常運作；此驅動程式亦是一個專用工具程式，可方便使用者輕鬆升級華研國際電通官方網站所提供的最新韌體。要安裝此工具程式，只須將驅動程式光碟放入光碟機，

接著依照螢幕上的指示進行安裝驅動程式即可。



HAPP3 3020 同時提供一個名為 **Screen Editor** 的工具程式，可用來自行製作開機圖示；將驅動程式光碟放入光碟機，接著依照螢幕上的指示進行安裝 **Screen Editor** 即可，完成安裝步驟後，桌面上會出現一個 **Screen Editor** 的快捷方式。



使用工具程式

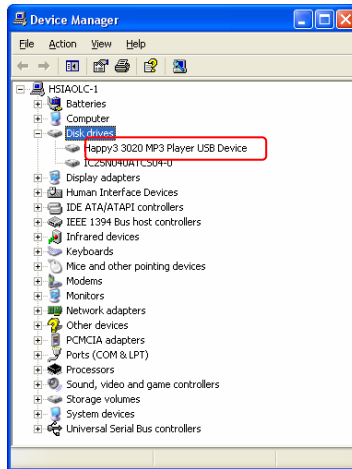
安裝好 **HAPP3 3020** 所提供的驅動程式後，您即可透過它來更新 **HAPP3 3020** 的韌體及進行格式化動作。

韌體更新

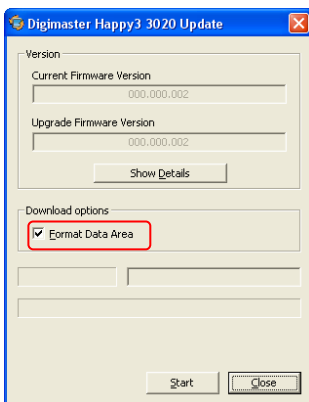
若要更新 **HAPP3 3020** 的韌體，請先至華研國際電通官方網站下載最新韌

體，接著請依照下列步驟來更新韌體：

1. 將下載到的韌體檔案解壓縮並儲存於以下路徑 **[Program files -> DIGIMASTER -> HAPP3 3020]**。
2. 以 USB 連接線將與電腦相連接。
3. 在連接成功的情況下，您可以在「裝置管理員」中找到「**DIGIMASTER HAPP3 3020 USB Device**」；連結失敗該項目則不會出現，此時您須重複步驟 2，再次進行 **HAPP3 3020** 與電腦的連接。



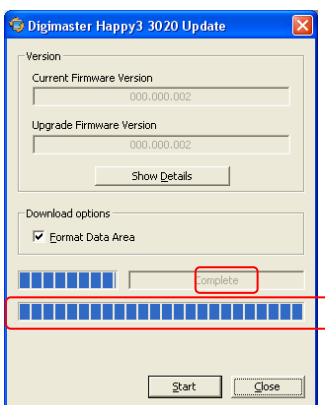
4. 接著執行 **[開始 -> 程式集 -> DIGIMASTER -> HAPP3 3020 -> Update]**，您即可看到以下對話方塊，按下 **Show Details** 鈕可查看原有韌體版本以確定是否需要更新。



5. 選擇更新設定：若選擇「**Format Data Area**」，則更新韌體時，系統將會格式化您的 **HAPP3 3020**，若不選擇則只進行更新韌體動作，不對您的 **HAPP3 3020** 做格式化。

注：一旦 HAPP3 3020 被格式化，其中儲存的檔案將永久消失！

6. 按下「**Start**」按鈕，工具會將本機的韌體更新為您在此步驟 1.中放於前述資料夾的版本；當藍色長條光棒填滿該欄且上方欄位顯示“**complete**”，表示韌體更新步驟已經完成，此時您便可按下 **Close** 鈕離開並關閉此工具程式。



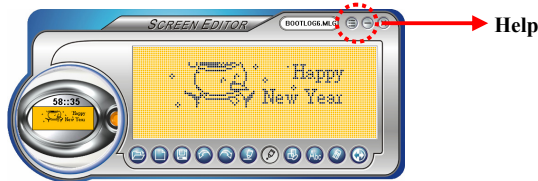
格式化

要格式化 **HAPP3 3020**，請先以包裝中附上的 USB 連接線將它連接至您的電腦，順利連接後您即可利用以上介紹的工具或是 Windows 提供的格式化工具格式化 **HAPP3 3020**。

*注：使用韌體更新工具來格式化可確保格式的品質；而 **HAPP3 3020** 一經格式化，其中的所有資料與檔案將永久消失！*

自製開機圖示

您可以利用 **Screen Editor** 工具發揮創意製作個人化的開機圖示，讓您的 **HAPP3 3020** 與眾不同，**Screen Editor** 工具功能類似簡易圖像編輯軟體，您可彙入已儲存的圖檔或是完全自行創作，選擇畫線、描點、輸入文字、色彩反向、輸入文字等工具，在編輯區內創作您專屬的開機圖示，可即時在右方預覽圖示，編輯完後以 File->Save 動作將圖示儲存於 **Logo** 資料夾，您即擁有更多的圖示可選用，請參照程式中的說明文件以獲取更多的資訊（按下 **Help** 鈕即可開啓說明文件）。

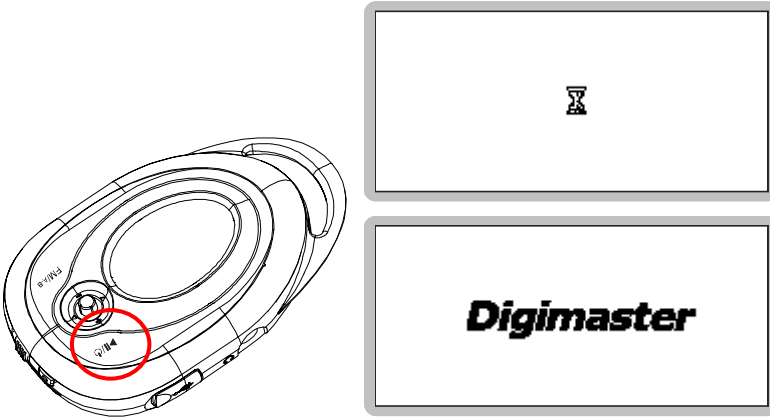


*注：將 **HAPP3 3020** 連接到電腦，並以檔案總管檢視該磁碟機中的 **Logo** 資料夾，您會看到十個預設的開機圖示文件（副檔名為 **mlg**）；運用 **Screen Edit** 工具來編輯 / 新增其他開機圖示檔並放入該資料夾，您即擁有更多的圖示可選用；假若您將 **Logo** 資料夾中的所有檔案刪除，開機時會顯示預設的 **DIGIMASTER** 圖示，無法自選開機圖示。*

第四章 基本用法

電源開啓和關閉

1. 按一下 ▶ || / ⏻ 按鈕來開啓電源，電源開啓後 **HAPP3 3020** 的面板會依序顯示如下右圖與開機圖示。



2. 按住 ▶ || / ⏻ 按鈕，可關閉 **HAPP3 3020** 的電源，螢幕顯示也會關閉；在按住 ▶ || / ⏻ 按鈕的同時，螢幕上出現會如下方圖示的電源關閉狀態列，表示關機動作進行的狀態；請注意：關機動作進行時間約需三到五秒。

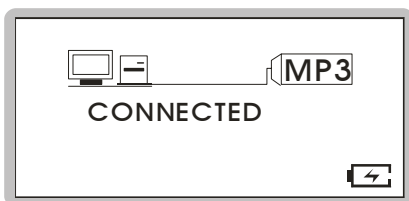


編輯曲目 (音檔)

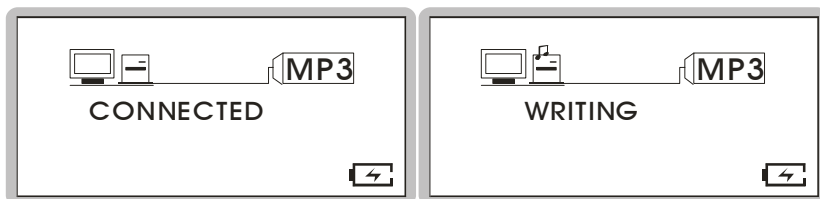
1. 按下 ▶ || / ⏻ 鈕開啓 **HAPP3 3020** 的電源，如果您在螢幕上看到如下圖示，表示多功能碟中尚未儲存任何聲音檔。



2. 以 USB 連接線連接 **HAPP3 3020** 與電腦。
3. 將 **HAPP3 3020** 與電腦連接後，您會看到如下圖示；而該圖示會不時移動位置，作為螢幕保護裝置。



4. 在檔案總管中選取您電腦內的資料夾中需要的曲目 (音檔)，並複製或移動到 **HAPP3 3020** 的根目錄下，檔案傳輸同時會顯示以下圖示。

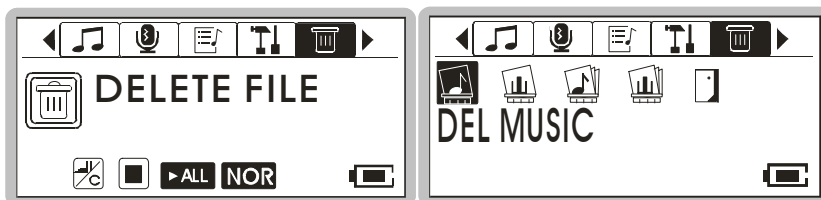


注：傳輸進行中若拔掉 USB 連接線可能造成檔案損毀或系統錯誤！

5. 您可在**多功能碟**中，增加、刪除或編輯資料夾，如同您在應用磁碟機。換言之，此就等於是您的可攜式硬碟。

刪除曲目（音檔）

1. 按一下**五向功能鍵**，再向左或向右推，選取 **DELETE FILE**。
2. 再按一下**五向功能鍵**，進入刪除檔案的子選單，再將**五向功能鍵**向左或向右推，選取 **DEL MUSIC**，再按一下**五向功能鍵**，選擇該功能。



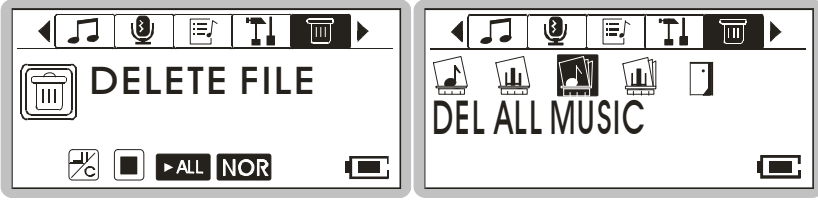
3. 多功能碟中的曲目會依序顯示於螢幕，詢問您要進行的動作，確定要刪除檔案請選 **Y**/ 不刪除該檔並到下一檔案請選 **N**/ 離開刪除功能請選 **EXIT**，將**五向功能鍵**向左或向右推選擇，再按**五向功能鍵**執行選定動作。



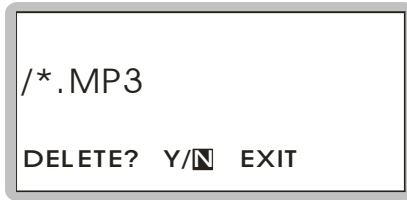
注：您也可以使用作業系統的檔案總管工具來管理或刪除檔案。

刪除所有曲目（音檔）

1. 按一下**五向功能鍵**，再向左或向右推，選取 **DELETE FILE**。
2. 再按一下**五向功能鍵**，進入刪除檔案的子選單，再將**五向功能鍵**向左或向右推，選取 **DEL ALL MUSIC**，再按一下**五向功能鍵**，選擇該功能。



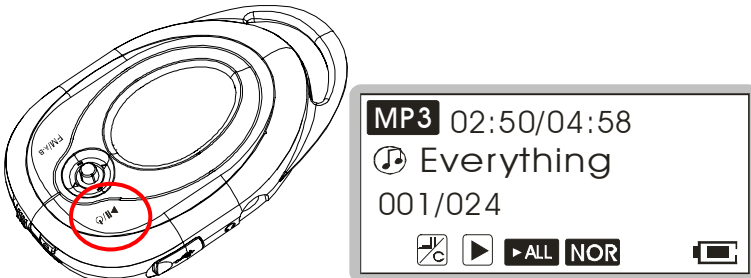
3. 螢幕上來詢問您是否確定要刪除所有音檔，將**五向功能鍵**向左或向右推，要確定刪除所有音檔請選取 **Y** / 不刪除並離開刪除功能請選 **N**，選取完後再按一下**五向功能鍵**執行選定的動作；執行刪除所有音檔的動作可能需要數秒鐘。



音樂播放

正常播放

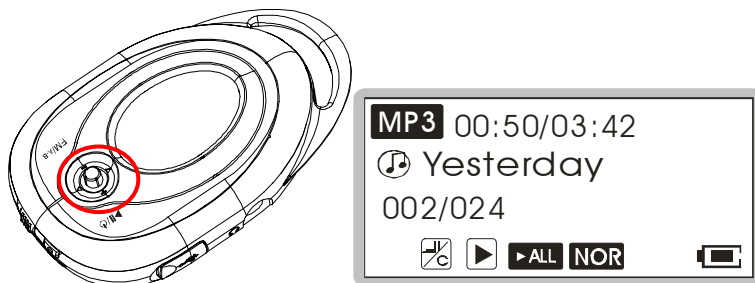
1. 按下 ▶ || / ⏻ 按鈕來播放目前選定的檔案，螢幕上會顯示檔案資訊。



2. 在播放過程中，再按一下 ▶ || / ⏻ 按鈕可暫停播放。

選取下一個或上一個曲目（音檔）

1. 在播放過程中，將**五向功能鍵**往右推一次，可跳到下一個曲目。



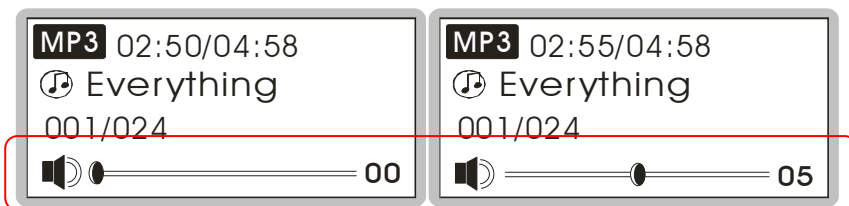
2. 將**五向功能鍵**按鈕往左推一次，則可跳回上一個曲目。

快轉或倒轉

1. 在播放過程中將按鈕往右推並固定不放，可快轉正在播放中的音樂曲目。
2. 而在播放過程中將**五向功能鍵**按鈕往左推並固定不放，可倒轉正在播放中的曲目。

音量調整

1. 將**五向功能鍵**往上推或往下推，可將播放音量調大或調小。
2. 螢幕上會顯示如下圖表示音量大小。



建立或移除資料夾

HAPP3 3020 允許使用者建立或移除個人資料夾，用來分類所儲存的各類音樂檔案，以其達成更有效的檔案管理。將 **HAPP3 3020** 連接至電腦，利

用 **Windows** 檔案管理員來建立或移除資料夾，操作方法與一班硬碟存取相同。

此處所顯示的例子是建立三個稱作 ALBUM ONE，ALBUM TWO，及 ALBUM THREE 的資料夾。

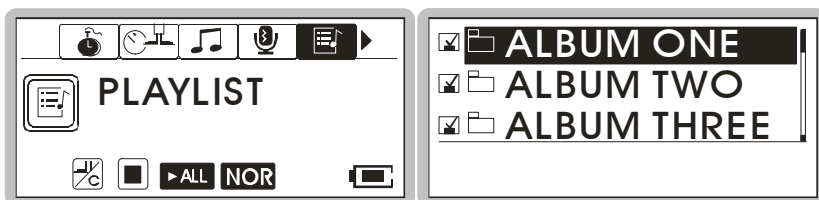


編輯播放清單

HAPP3 3020 提供簡易的播放清單功能，讓使用者能夠快速輕鬆地決定是否播放某一個資料夾中的音樂檔案，或是某一個特定的音樂檔案。只要簡單的選取或取消勾選，您就能決定依照你的希望來選擇哪個資料夾或檔案會被播出。

選取或取消資料夾

1. 按一下**五向功能鍵**進入功能選單，再將**五向功能鍵**向左或向右推，選取 **PLAYLIST** 播放清單。再按一下**五向功能鍵**進入播放清單。



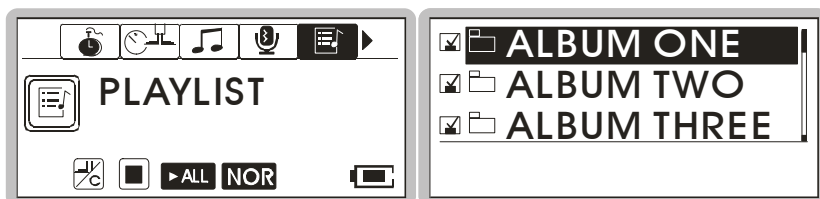
2. 將**五向功能鍵**向上或向下推來選擇資料夾。按一下**五向功能鍵**來選取或取消資料夾。當勾選方塊為空白時表示該資料夾並沒有被選取。請利用勾選方塊來確認資料夾是否有被選取。



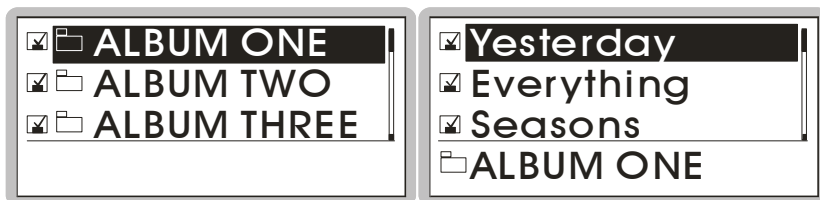
3. 當所有資料夾選定後，將**五向功能鍵**向左推離開此層目錄。

選取或取消歌曲（檔案）

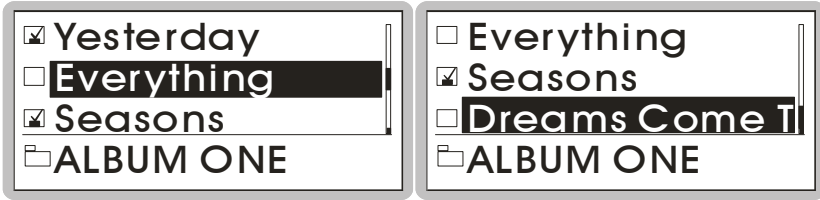
1. 按一下**五向功能鍵**進入功能選單，再將**五向功能鍵**向左或向右推，選取 **PLAYLIST** 播放清單。再按一下**五向功能鍵**進入播放清單。



2. 將**五向功能鍵**向上或向下推來選擇資料夾。
3. 選定資料夾後，將**五向功能鍵**向右推進入該資料夾中。若要離該資料夾，請將**五向功能鍵**向左推。



4. 進入資料夾後，將**五向功能鍵**向上或向下推來選擇歌曲（檔案），選取或取消歌曲（檔案）時，請按一下**五向功能鍵**。當勾選方塊為空白時表示該歌曲（檔案）並沒有被選取。請利用勾選方塊來確認歌曲（檔案）是否有被選取。



5. 當所有歌曲（檔案）選定後，將**五向功能鍵**向左推離開此資料夾。再將**五向功能鍵**向左推幾次即可回到主選單。

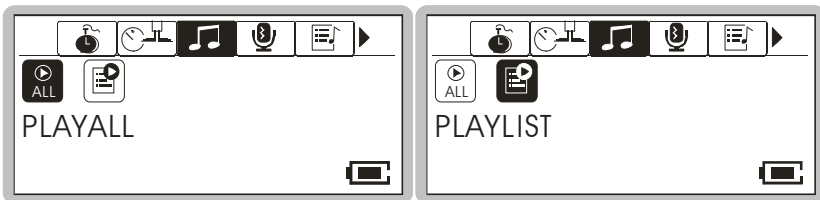
選擇 MP3 音樂播放模式

HAPP3 3020 提供使用者二種不同的音樂播放模式，其一為**全部播放**（播放所有儲存的音樂檔案），另一為**播放清單**（依照播放清單的設定來播放音樂檔案）。出場設定是**全部播放**（播放所有儲存的音樂檔案）。

1. 按一下**五向功能鍵**進入功能選單，再將**五向功能鍵**向左或向右推，選取 **MP3 音樂**。再按一下**五向功能鍵**進入 **MP3 音樂**。



2. 將**五向功能鍵**向左或向右推，選取 **PLAYALL** 全部播放（播放所有儲存的音樂檔案）或 **PLAYLIST** 播放清單（依照播放清單播放音樂檔案）。



3. 按一下**五向功能鍵**來確認選定的播放模式。所選定的播放模式代表符號

會顯示在螢幕中。



PLAYALL 全部播放



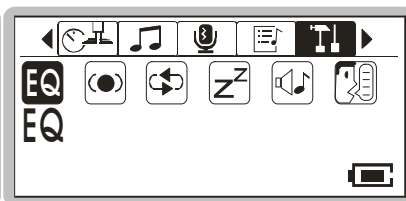
PLAYLIST 播放清單

4. 當不同目前的音樂播放模式被選定時，主機會停止播放音樂，並切換系統至新選定的音樂播放模式。
5. 重新開始播放音樂，按一下 ▶ || / ⏻ 鍵。

音場設定

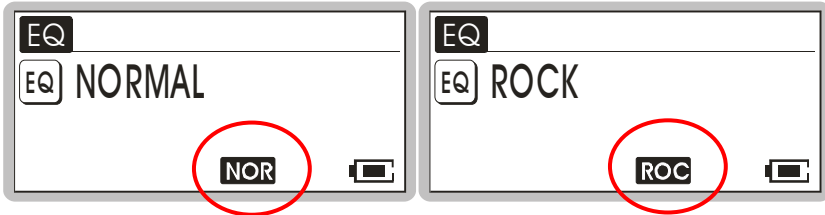
HAPP3 3020 包含音場設定功能，在欣賞音樂的同時，可依照您個人的需求與喜好來選擇**一般**、**搖滾樂**、**爵士樂**、**古典樂**和**流行樂**等任一個音場設定模式選項。

1. 按一下**五向功能鍵**進入功能選單，再將**五向功能鍵**向左或向右推，選取 **SETTINGS** 功能設定標籤。
2. 再按**五向功能鍵**進入功能設定標籤，然後再將**五向功能鍵**向左或向右推，選取 **EQ** 音場設定選單。



3. 按一下**五向功能鍵**，然後再向左或向右推，依照您的需求與喜好來選擇包括**一般**、**搖滾樂**、**爵士樂**、**古典樂**和**流行樂**等任一個音場設定；產品出廠時預設的音場設定為**一般**模式。

4. 每一個音場設定模式選項均有其各自不同的指示符號，當您選取特定的音場設定模式時，指示符號會依照您選擇的音場設定模式選項出現在螢幕右下角。

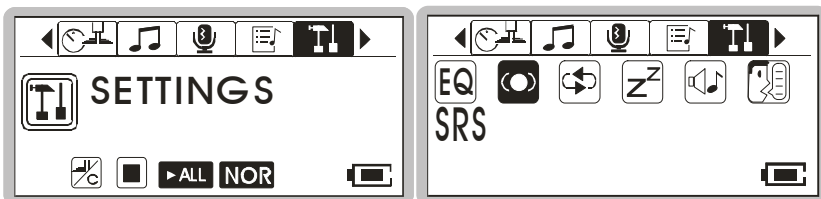


- NOR**：一般模式 **JAZ**：爵士樂模式 **POP**：流行樂模式
ROC：搖滾樂模式 **CLA**：古典樂模式

SRS 立體環繞音效

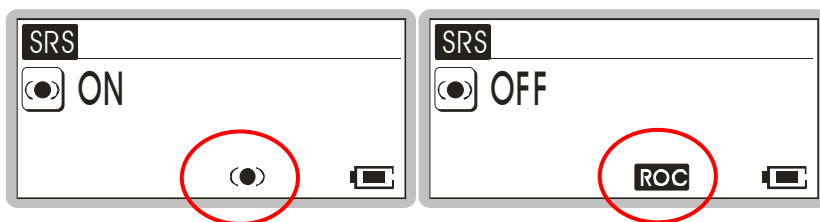
除了 EQ 音場設定功能外，**HAPP3 3020** 亦提供立體環繞音效功能 **SRS (●)** (Sound Retrieval System)。在設定選單中啟動 SRS 功能，即可享受立體環繞音效功能。請注意 SRS 功能與 EQ 音場設定功能僅能擇一使用，無法同時使用。

1. 按一下**五向功能鍵**進入功能選單，再將**五向功能鍵**向左或向右推，選取 **SETTINGS** 功能設定標籤。
2. 再按**五向功能鍵**進入功能設定標籤，然後再將**五向功能鍵**向左或向右推，選取 **SRS** 標籤。



3. 再按一下**五向功能鍵**進入 **SRS** 標籤。
4. 此時將**五向功能鍵**向左或向右推選取啟動 (ON) **SRS** 功能，則 SRS 符

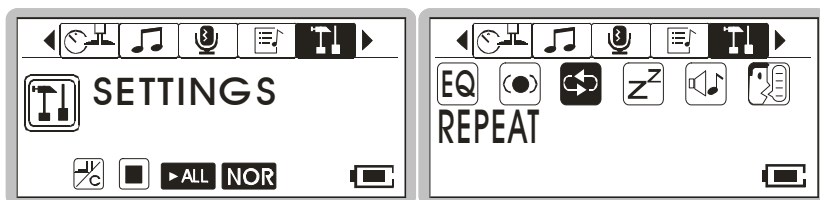
號會出現在螢幕中。當 **SRS** 功能關閉 (OFF) 時，取代 SRS 符號出現在螢幕中的是 EQ 音場設定符號。



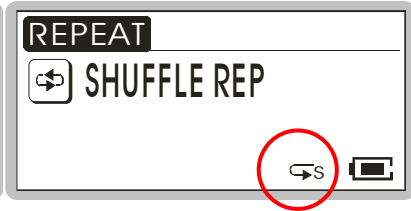
重複播放設定

在播放音樂或語音檔時，可依照您的使用需要與聆聽習慣選取**一般**、**重複目前單曲**、**重複所有歌曲**、**隨選撥放**和**隨選重複撥放**功能。

1. 按一下**五向功能鍵**進入功能選單，再將**五向功能鍵**向左或向右推，選取 **SETTINGS** 設定標籤。
2. 再按**五向功能鍵**進入設定標籤，然後再將**五向功能鍵**向左或向右推，選取 **REPEAT** 重複播放設定選單。



3. 再按一下**五向功能鍵**進入重複播放設定選單，然後再將**五向功能鍵**向左或向右推，依照您的使用需求選取**一般**、**重複目前單曲**、**重複所有歌曲**、**隨選撥放**和**隨選重複撥放**功能。
4. 需要設定的重複播放功能之一出現在螢幕上後，再按一下**五向功能鍵**來確定選取，每一個重複播放功能選項均有其各自不同的指示符號，當您選取並確認後，指示符號會依照您選擇的重複播放功能選項出現在螢幕右下角。

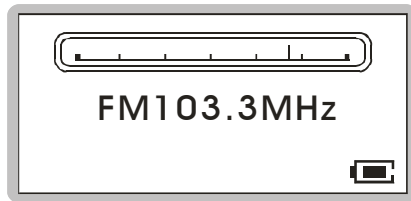
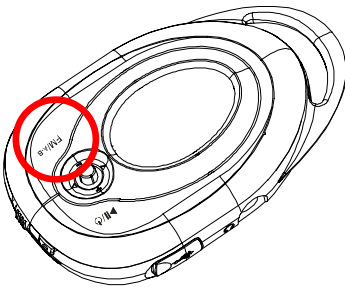


FM 收音機模式

當您第一次啓動 **HAPP3 3020** 的 FM 收音機功能時，會自動搜尋電臺，並將所搜尋到的十五組電臺記憶為預設的**最愛的電臺**。

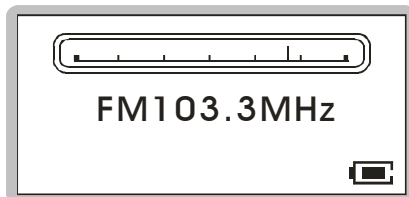
切換到 FM 模式

按住 **HAPP3 3020** 正面的 **FM** 按鈕約一秒鐘來選取 FM 模式，您即可在螢幕上看到如下右圖。



選取 FM 電臺

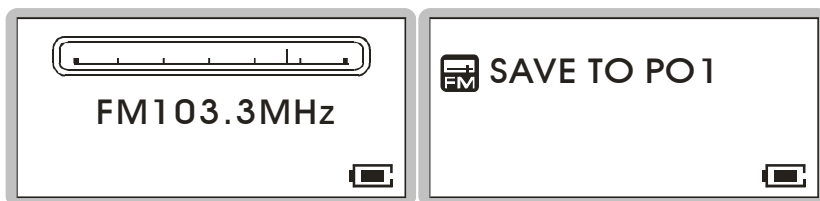
1. 進入 FM 收音機模式之後，將**五向功能鍵**往右或往左推，便可選取您要收聽的電臺。
2. 搜尋您需要的電臺同時，會看到頻率出現在螢幕上。



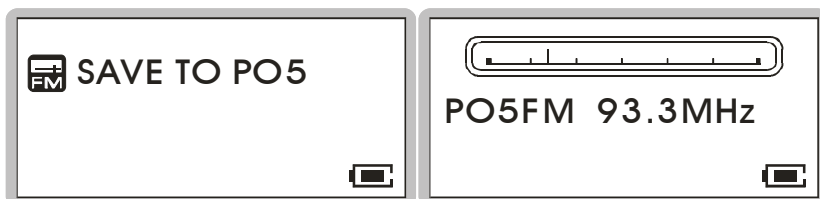
儲存最愛電臺

透過**最愛電臺**記憶功能，您可依照喜好將名為 **P01** 到 **P15** 的 15 組最常收聽的電臺存到此 **HAPP3 3020** 的記憶體內。

1. 若要儲存最愛的電臺，請先選取您要的頻率。
2. 按一下**五向功能鍵**，螢幕上會出現 **SAVE TO P01 (儲存至 P01)** 訊息。

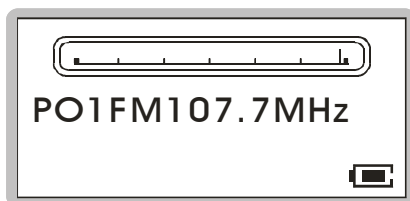


3. 將**五向功能鍵**向左或向右推，選取您要儲存的最愛電臺編號。
4. 現在，再按一次**五向功能鍵**，將選取好的頻率確定儲存到選定的最愛電臺編號；接著您可依以上步驟繼續儲存其他電臺。



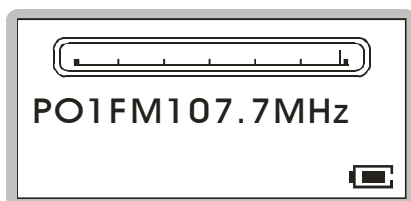
選取預存的最愛電臺

1. 要選取預存的最愛電臺，請重複按 **▶ || / ⏻** 按鈕，最愛電臺會依序出現在螢幕上。

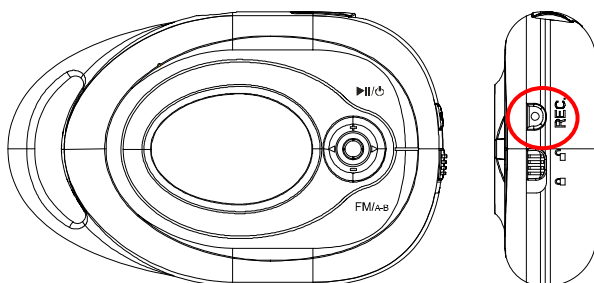


FM 廣播錄音

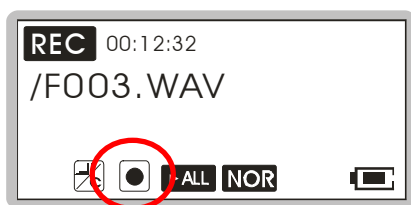
1. 選取您要的電臺頻率。



2. 按一下 **REC** 「●」 按鈕，即可啓動 FM 錄音功能。



3. 啓動錄音的同時，螢幕上會顯示一個 FM 錄音檔，並儲存在 [\FM\] 資料夾底下。錄音檔名將從 [F001.WAV] 開始，接著是 [F002.WAV]，以後依此類推。



4. 若要停止錄音，請再按一次 **REC** 「●」 按鈕或按下**五向功能鍵**。
5. 錄音的最大時間長度取決於設備內剩下的可用記憶體空間。

播放錄好的 FM 語音檔

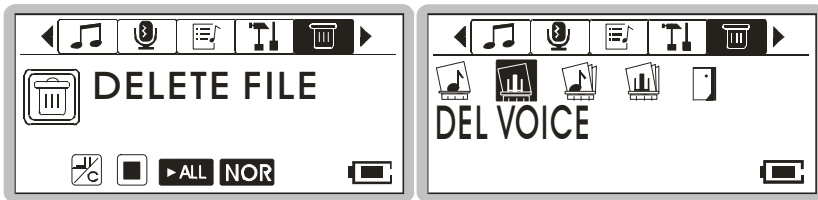
1. 要播放錄好的 FM 語音檔，請先進入音樂播放模式，按一下**五向功能鍵**進入功能選單，接著**五向功能鍵**往左或往右推，選擇 **VOICE** 標籤。

- 再按下**五向功能鍵**進入 **VOICE** 選單，接著再將**五向功能鍵**往左或往右推，選取您要播放的已錄製 FM 語音檔。
- 選定語音檔後，按下 ▶ || / ⏻ 按鈕開始播放。

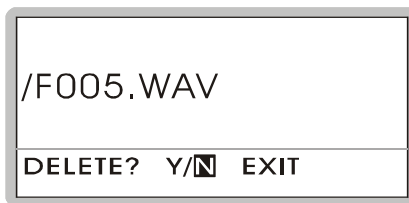
注：在搜尋錄製語音檔時，所有錄好的 FM 語音檔會依序顯示。

刪除錄好的 FM 語音檔

- 若要刪除錄好的 FM 語音檔，請按一下**五向功能鍵**，接著將**五向功能鍵**往左或往右推，選擇 **DELETE FILE**。
- 按一下**五向功能鍵**，接著將**五向功能鍵**往左或往右推選取 **DEL VOICE**。



- 所有錄好的 FM 語音檔將會依序顯示，確定要刪除檔案請選 **Y**/ 不刪除該檔並到下一檔案請選 **N**/ 離開刪除功能請選 **EXIT**，將**五向功能鍵**向左或向右推選擇，再按**五向功能鍵**執行選定動作。

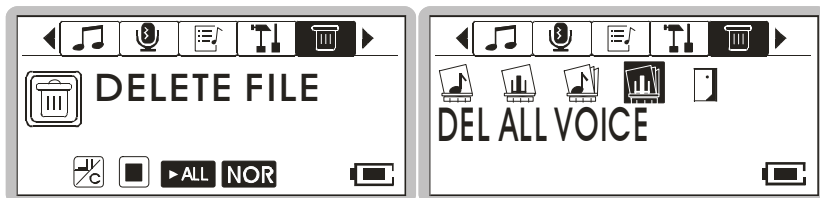


注意：您也可以使用作業系統的檔案總管工具來管理/ 刪除檔案。

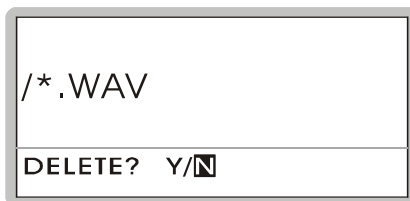
刪除所有的 FM 錄音檔/ 語音檔

- 按一下**五向功能鍵**進入功能選單，接著將**五向功能鍵**往左或往右推，選擇 **DELETE FILE**。

- 按一下**五向功能鍵**進入刪除所有檔案選單，接著將**五向功能鍵**往左或往右推，選擇 **DELETE ALL VOICE**，再按一下**五向功能鍵**確認進入刪除所有語音檔功能。



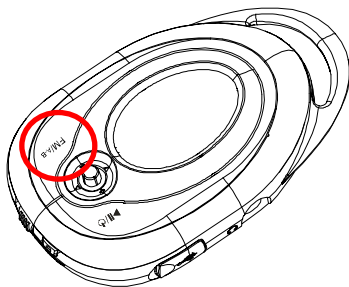
- 確定要刪除所有 FM 錄音檔/ 語音檔檔案請選 **Y**，不刪除並離開請選 **N**，將**五向功能鍵**向左或向右推選擇，再按**五向功能鍵**執行選定動作。請注意，要刪除所有檔案可能需要幾秒鐘。



切換音樂播放與 FM 模式

從音樂播放模式切換到 FM 模式

按住 **HAPP3 3020** 的 **FM/A-B** 按鈕約一秒，您即會進入 FM 模式。



從 FM 模式切換到音樂播放模式

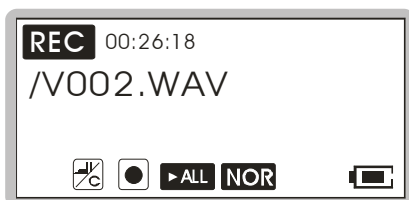
按下 **HAPP3 3020** 的 **FM/A-B** 鈕再馬上放開，會進入音樂播放模式。

語音錄製

HAPP3 3020 也是同步答錄機。您可利用它將錄製語音、會談或演講等。要開始錄製語音，請依照以下步驟操作。

啓動語音錄製功能

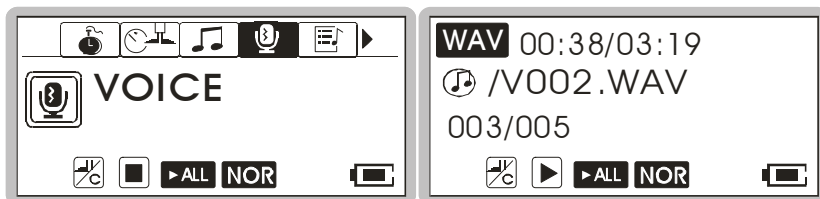
1. 按下 **HAPP3 3020** 側面 **REC** 「●」按鈕，即開始進行同步錄音。
2. 啓動錄音同時，螢幕會顯示一個錄音檔名，並儲存在 [\VOICE\] 資料夾下。錄音檔名將從[V001.WAV]開始，接著[V002.WAV]，依此類推。



3. 要停止錄音，只要再按 **REC** 「●」按鈕，隨身碟就會回到先前的狀態。

播放錄好的語音檔

1. 要播放錄好的語音檔，請先進入音樂播放模式，按一下**五向功能鍵**進入功能選單，接著**五向功能鍵**往左或往右推，選擇 **VOICE** 標籤。
2. 再按下**五向功能鍵**進入 **VOICE** 選單，接著再將**五向功能鍵**往左或往右推，選取您要播放的語音檔。

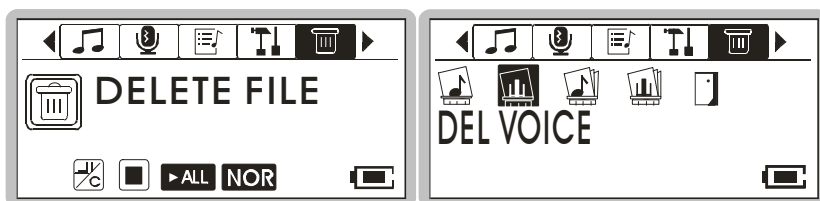


3. 選定語音檔後，按下 ▶ || / ⏻ 按鈕開始播放。

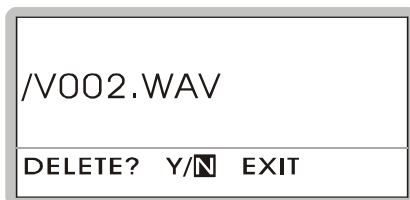
注：在搜尋錄製語音檔時，所有錄好的語音檔會依序顯示。

刪除錄音檔

1. 按一下**五向功能鍵**進入功能選單，接著將**五向功能鍵**往左或往右推，選擇 **DELETE FILE**。
2. 按一下**五向功能鍵**進入刪除所有檔案選單，接著將**五向功能鍵**往左或往右推，選擇 **DELETE VOICE**，再按一下**五向功能鍵**確認進入刪除錄音檔功能。



3. 所有錄好的語音檔會依序顯示，確定要刪除檔案請選 **Y**/ 不刪除該檔並到下一檔案請選 **N**/ 離開刪除功能請選 **EXIT**，將**五向功能鍵**向左或向右推選擇，再按**五向功能鍵**執行選定動作。



注：您也可以使用作業系統的檔案總管工具來管理/ 刪除檔案。

刪除所有的錄音檔

1. 按一下**五向功能鍵**進入功能選單，接著將**五向功能鍵**往左或往右推，選擇 **DELETE FILE**。
2. 按一下**五向功能鍵**，接著將**五向功能鍵**往左或往右推，選擇 **DELETE ALL VOICE**，再按一下**五向功能鍵**確認進入刪除所有錄音檔功能。



3. 確定要刪除所有錄音檔請選 **Y**，不刪除並離開請選 **N**，離開刪除功能請選 **EXIT**，以**五向功能鍵**向左或向右推選擇，再按**五向功能鍵**執行選定動作。請注意，要刪除所有的錄音檔可能需要幾秒鐘。



語言學習功能

HAPP3 3020 可讓使用者重複地聆聽錄音檔或歌曲的某一段內容。透過此功能，使用者可更著重於重複的播放內容，進而達到學習語言的效果。要使用此功能，請遵循底下的指示：

1. 在播放狀況下，找到想設定的重複播放起點，按一下 **FM/A->B** 按鈕，您會看到螢幕上顯示 **A-**，如下圖所示。
2. 然後，找到想要設定的重複播放終點，再按一次 **FM/A->B** 按鈕，您會看到螢幕上顯示 **A-B**，如下圖所示，如此表示您設定完成。



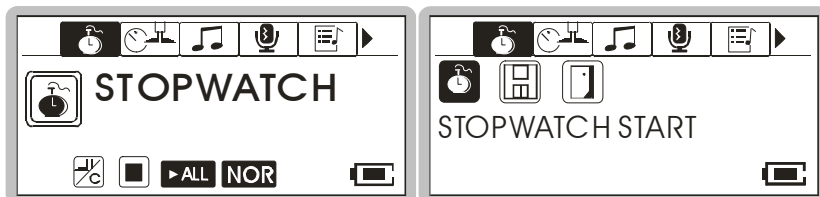
3. 此刻起，您即可持續地聆聽剛剛設定的重複播放內容。
4. 若要取消重複播放，回到正常播放狀態，請再按一次 **FM/A->B** 按鈕即可，**A-B** 的圖示也會同時消失。

碼錶功能

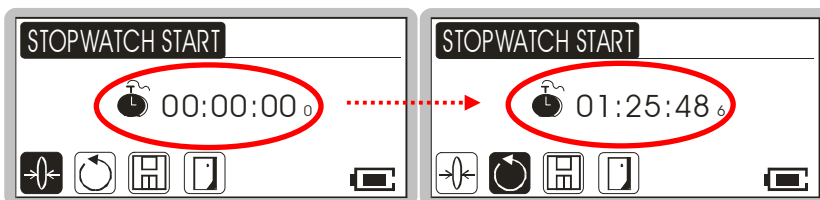
HAPP3 3020 的碼錶計時功能提供使用者手動計時，亦可設定作為倒數計時碼錶。

碼錶

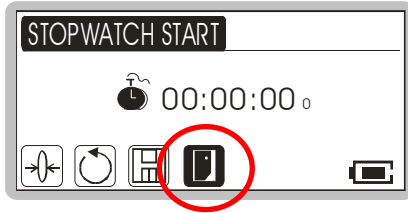
1. 按一下**五向功能鍵**進入功能選單，接著將**五向功能鍵**往左或往右推，選擇 **STOPWATCH(碼錶)**。再按一下**五向功能鍵**確認進入 **STOPWATCH (碼錶)** 功能。
2. 將**五向功能鍵**往左或往右推，選擇 **STOPWATCH START(碼錶啟動)**。再按一下**五向功能鍵**確認進入 **STOPWATCH START (碼錶啟動)**。



3. 啟動碼錶，按一下 ▶ || / ⏻ 鍵。
4. 碼錶開始計時。若要停止碼錶再按一下 ▶ || / ⏻ 鍵。



5. 若要離開 **STOPWATCH START (碼錶啟動)**，將**五向功能鍵**往左或往右推選擇 **EXIT (結束)** 圖示，然後按一下**五向功能鍵**即可離開。

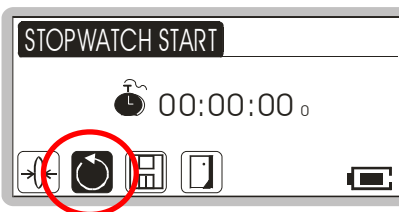


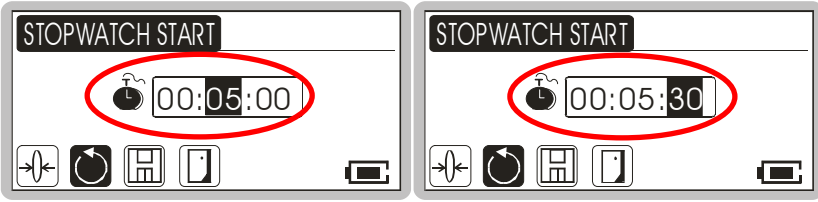
倒數碼錶

1. 按一下**五向功能鍵**進入功能選單，接著將**五向功能鍵**往左或往右推，選擇 **STOPWATCH(碼錶)**。再按一下**五向功能鍵**確認進入 **STOPWATCH (碼錶)** 功能。
2. 將**五向功能鍵**往左或往右推，選擇 **STOPWATCH START(碼錶啟動)**。再按一下**五向功能鍵**確認進入 **STOPWATCH START (碼錶啟動)**。

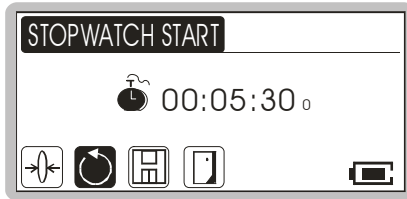


3. 將**五向功能鍵**往左或往右推選擇選擇**倒數碼錶設定**圖示，再按一下**五向功能鍵**以輸入設定。
4. 利用**五向功能鍵**往上或往下推來設定「小時」。將**五向功能鍵**往右推一次選擇「分」，並利用**五向功能鍵**往上或往下推來設定「分」。將**五向功能鍵**再往右推一次選擇「秒」，並利用**五向功能鍵**往上或往下推來設定「秒」。



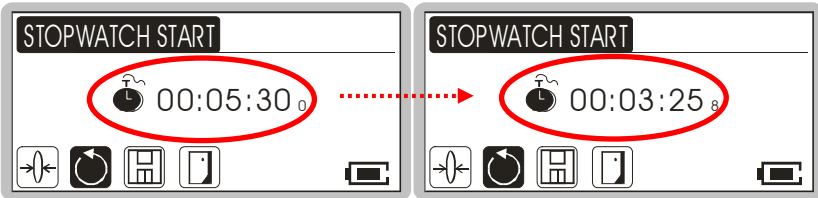


5. 當倒數碼錶的「小時」、「分」、「秒」設定完成後，按一次**五向功能鍵**即可確定設定。倒數碼錶的時間設定格式是「小時：分：秒」。

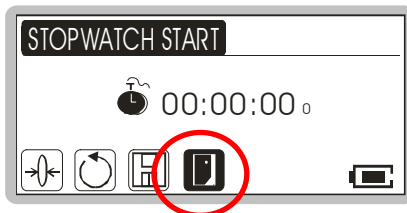


6. 啟動倒數碼錶，按一下 ▶ || / ⏻ 鍵。若要停止碼錶再按一下 ▶ || / ⏻ 鍵。

倒數碼錶開始倒數計時中

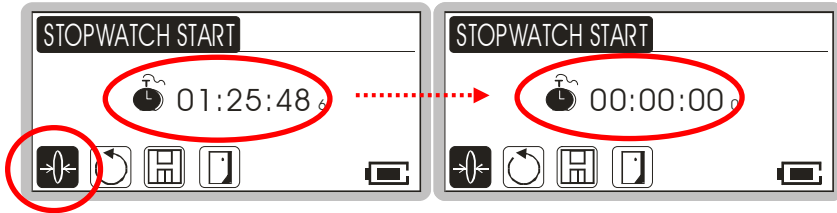


7. 若要離開 **STOPWATCH START**，將**五向功能鍵**往左或往右推選擇 **EXIT (結束)** 圖示，然後按一下**五向功能鍵**即可離開。



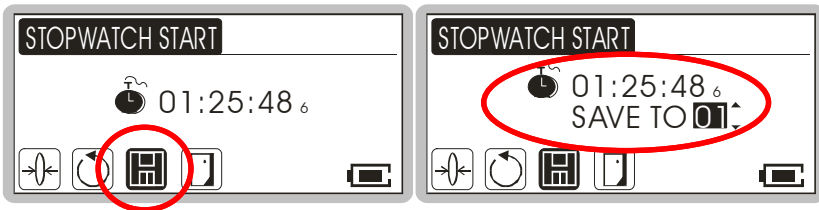
碼錶歸零

1. 若要將碼錶歸零，將**五向功能鍵**往左或往右推選擇**歸零**圖示，然後按一下**五向功能鍵**即可。



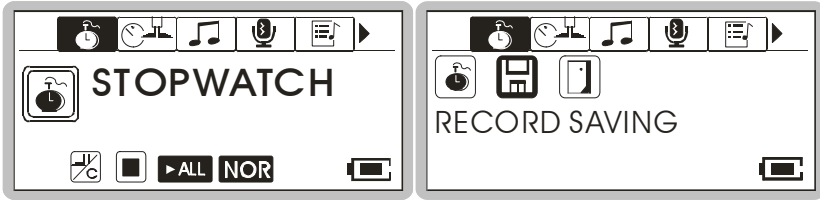
記憶碼錶紀錄

1. 若要記憶目前的馬錶紀錄，將**五向功能鍵**往左或往右推選擇**記憶**圖示，然後按一下**五向功能鍵**。
2. 利用**五向功能鍵**往上或往下推來選擇儲存該紀錄的記憶位置，分別是 1 到 10，共十組記憶位置。當選定記憶位置後，按一下**五向功能鍵**確認設定。

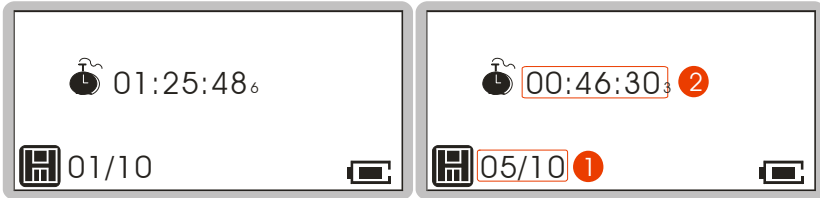


呼叫碼錶紀錄

1. 按一下**五向功能鍵**進入功能選單，接著將**五向功能鍵**往左或往右推，選擇 **STOPWATCH(碼錶)**。再按一下**五向功能鍵**確認進入 **STOPWATCH(碼錶)** 功能。
2. 將**五向功能鍵**往左或往右推，選擇 **RECORD SAVING (儲存紀錄)**。



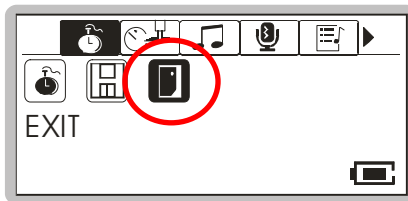
3. 按一下**五向功能鍵**確認進入 **RECORD SAVING**（儲存紀錄）。
4. 接著將**五向功能鍵**往左或往右推，選擇所要呼叫的記憶位置。



- ❶ 記憶位置（目前位置 / 全部位置）
- ❷ 碼錶紀錄

結束碼錶功能

1. 選擇 **EXIT**（結束）圖示，再按一下**五向功能鍵**即可結束碼錶功能。

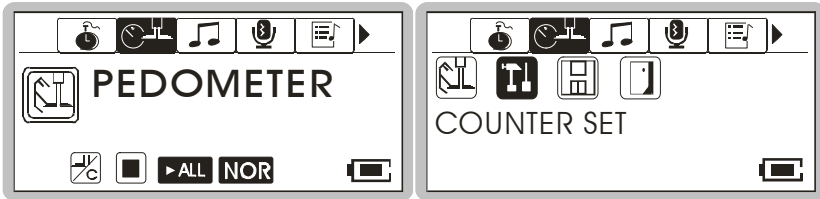


計步器功能

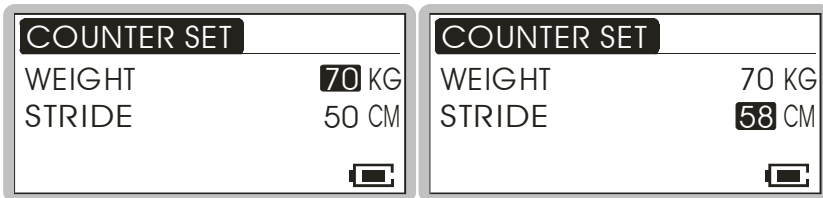
HAPP3 3020 的計步器功能幫助使用者紀錄某段運動時間內所移動的步數及消耗的熱量。為了使計步器的紀錄更加準確，使用者必須將 **HAPP3 3020** 佩帶再手臂上方或腰際，然而使用者仍須了解，因為不同的體重與步幅或是不穩定的震動等變數，都會影響計步器的準確度的。

設定體重與步幅

1. 按一下**五向功能鍵**進入功能選單，接著將**五向功能鍵**往左或往右推，選擇 **PEDOMETER**（計步器）。再按一下**五向功能鍵**確認進入 **PEDOMETER**（計步器）功能。
2. 將**五向功能鍵**往左或往右推，選擇 **COUNTER SET**（計步器設定）。再按一下**五向功能鍵**確認進入 **COUNTER SET**（計步器設定）。



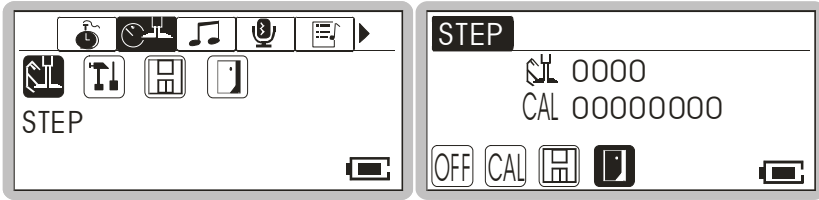
3. 利用**五向功能鍵**往上或往下推來選擇設定**體重（WEIGHT）**或**步幅（STRIDE）**。選定**體重（WEIGHT）**或**步幅（STRIDE）**後，再利用**五向功能鍵**往左或往右推來設定體重公斤數或步幅公分數。



4. 當體重或步幅分別設定完成後，按一下**五向功能鍵**離開 **COUNTER SET**（計步器設定）。出廠的體重設定值為 50 公斤；步幅 50 公分。

啓動計步器

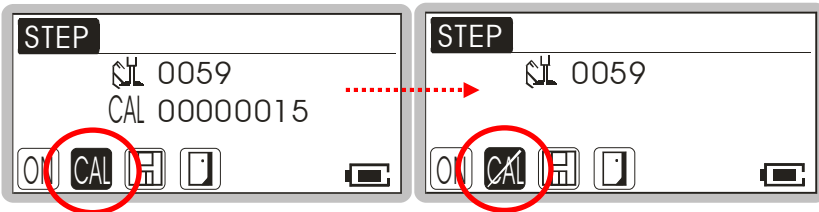
1. 將**五向功能鍵**往左或往右推，選擇 **STEP**（計步器測量）。再按一下**五向功能鍵**確認進入 **STEP**。



- 將**五向功能鍵**往左或往右推選擇 **OFF** 圖示，按一下**五向功能鍵**啟動計步器。此時 **OFF** 圖示會轉變成 **ON** 圖示。
- 將 **HAPP3 3020** 佩帶在手臂上方或腰際。計步器已經開始紀錄移動步數，而隨著移動步數所消耗的卡路里數亦同時顯示在螢幕上。



- 若不想看到卡路里數時，可將**五向功能鍵**往左或往右推選擇 **CAL** 圖示，並按一下**五向功能鍵**來暫時隱藏卡路里的顯示。



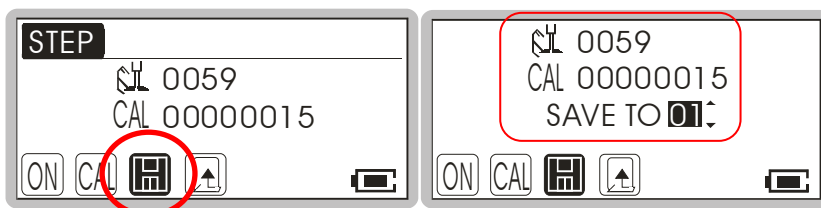
- 若要離開 **STEP** (計步器測量)，將**五向功能鍵**往左或往右推選擇 **EXIT** (結束) 圖示，然後按一下**五向功能鍵**即可離開。

注：在離開STEP (計步器測量) 之前，您可選擇讓計步器繼續紀錄移動步數或是關閉計步器，如果您讓計步器繼續紀錄移動步數，您仍然需要將HAPP3 3020 佩帶在手臂上方或腰際，以利計步器準確的紀錄您的移動步數。



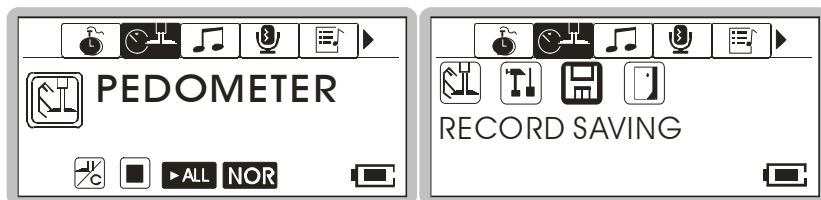
記憶計步器紀錄

1. 若要記憶目前的計步器紀錄，將**五向功能鍵**往左或往右推選擇**記憶**圖示，然後按一下**五向功能鍵**。
2. 利用**五向功能鍵**往上或往下推來選擇儲存該紀錄的記憶位置，分別是 1 到 10，共十組記憶位置。當選定記憶位置後，按一下**五向功能鍵**確認設定。

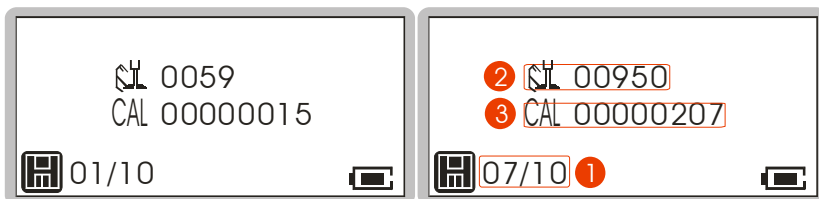


呼叫計步器紀錄

1. 按一下**五向功能鍵**進入功能選單，接著將**五向功能鍵**往左或往右推，選擇 **PEDOMETER**（計步器）。再按一下**五向功能鍵**確認進入 **PEDOMETER**（計步器）功能。
2. 將**五向功能鍵**往左或往右推，選擇 **RECORD SAVING**（儲存紀錄）。



- 按一下**五向功能鍵**確認進入 **RECORD SAVING (儲存紀錄)**。
- 接著將**五向功能鍵**往左或往右推，選擇所要呼叫的記憶位置。



- 記憶位置 (目前位置 / 全部位置)
- 計步器紀錄
- 卡路里紀錄

結束計步器功能

- 選擇 **EXIT (結束)** 圖示，再按一下**五向功能鍵**即可結束計步器功能。



計步器功能圖示說明

- 此圖示顯示時表示若計步器功能為啟動時，計步器將同時紀錄使用者的移動步數與卡路里的消耗。



- 此圖示顯示時表示若計步器功能為啟動時，計步器將只有紀錄使用者的

移動步數。



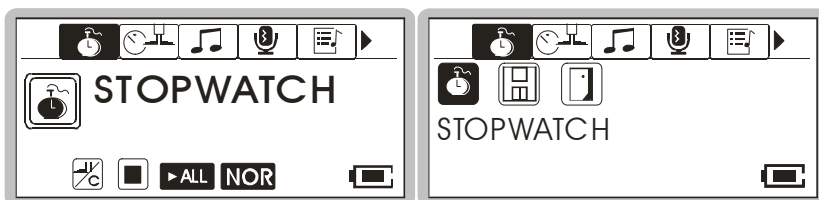
五向功能鍵功能表說明

HAPP3 3020 提供的**五向功能鍵**按鈕，可用於快速切換音樂播放、FM 收音機或錄音模式、音場設定或其他 **HAPP3 3020** 的設定。

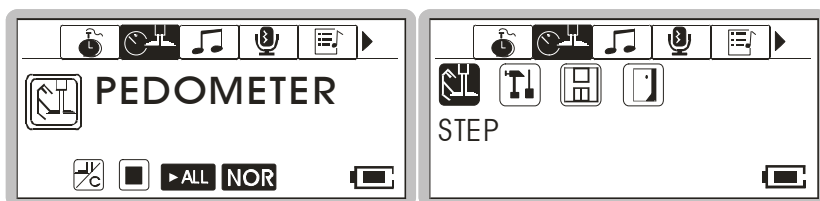
[五向功能鍵] 功能表說明		
碼錶	碼錶啟動	<ol style="list-style-type: none"> 1. 碼錶歸零 2. 倒數碼錶設定 3. 記憶最多十組的碼錶紀錄 4. Exit 離開
	儲存紀錄	呼叫已儲存的十組碼錶紀錄
	結束	結束碼錶功能
計步器	計步器測量	<ol style="list-style-type: none"> 1. 開啓或關閉計步器 2. 開啓或關閉卡路里計算 3. 記憶最多十組的計步器紀錄 4. 離開
	計步器設定	設定體重與步幅
	儲存紀錄	呼叫已儲存的十組計步器紀錄
	結束	結束計步器功能
MP3 音樂	全部播放	播放儲存的所有音樂檔案
	播放清單	依照播放清單設定播放
錄音音樂		檔案名稱

播放清單		設定播放清單
功能設定	音場設定	一般、搖滾樂、爵士樂、古典樂、流行樂
	SRS	關閉、啟動
	重複播放模式	一般、重複目前單曲、重複所有歌曲、隨選播放、隨選重複播放
	自動關機設定	停用/一分鐘/兩分鐘/五分鐘/十分鐘
	錄音取樣頻率	標準/ 較佳/ 最佳 取樣率
	語言設定	支援多達十種以上語言，但視購買地區不同，所支援的語言亦有所不同
	開機圖示	可選擇開機時要顯示的圖示
	螢幕保護設定	30 秒/一分鐘/兩分鐘/五分鐘/
	離開	回到主選單
	刪除檔案	刪除 MP3 音樂
刪除錄音音樂		刪除語音檔或 FM 錄音檔 (.wav)
刪除全部 MP3		刪除所有音樂檔
刪除全部錄音		刪除所有的語音錄音檔或 FM 廣播錄音檔
離開		回到主選單
系統資訊		顯示韌體版本、記憶體大小及剩餘記憶體
結束		回到正常播放狀態

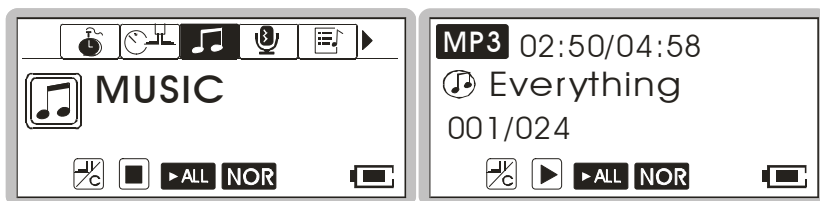
1. 按一下**五向功能鍵**，接著將**五向功能鍵**往右或左推，選取您要的功能。
2. 選擇 **STOPWATCH (碼錶)**，並按一下**五向功能鍵**會進入碼錶功能。



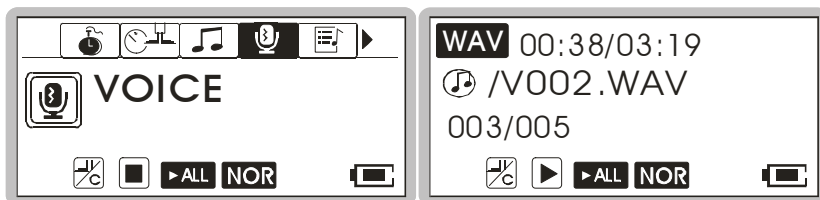
3. 選擇 **PEDOMETER (計步器)**，並按一下**五向功能鍵**會進入計步器功能。



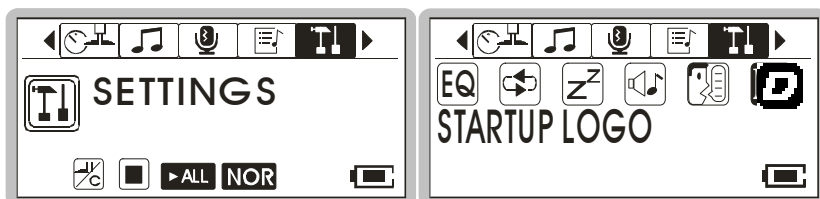
4. 選擇 **MUSIC (MP3 音樂)**，並按一下**五向功能鍵**會進入音樂播放模式。



5. 選擇 **VOICE (錄音音樂)**，並按一下**五向功能鍵**，則會進入錄音播放。



6. 選擇 **SETTING (功能設定)** 並按**五向功能鍵**，會進入設定模式。在設定模式中，您可以做多項設定。



7. 選擇 **DELETE FILE (刪除檔案)** 並按一下**五向功能鍵**，可執行刪除音

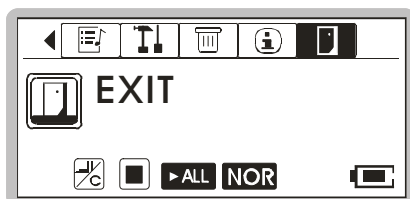
樂或語音檔。



8. 選擇 **ABOUT**（系統資訊）可讀取 **HAPP3 3020** 的相關資訊。



9. 選擇 **EXIT**（結束）返回音樂播放模式。

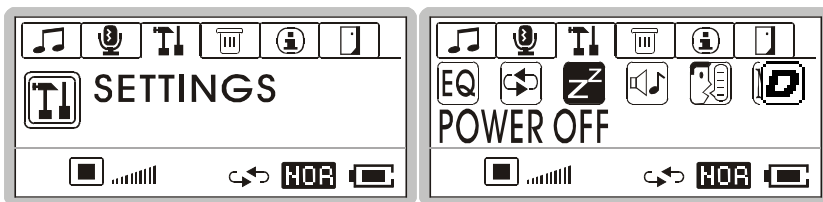


其他設定

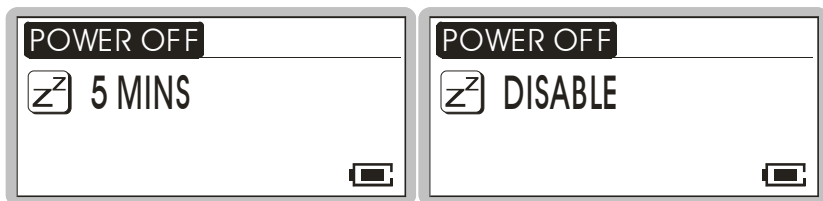
自動關機

此功能可以讓使用者自行設定自動關機時間，若 **HAPP3 3020** 在設定時間內皆未使用，**HAPP3 3020** 會自動關機，防止電力消耗。

1. 按一下**五向功能鍵**，接著將它往右或左推，選取 **SETTINGS**（功能設定），再按一下**五向功能鍵**。
2. 再將**五向功能鍵**往右或左推，選取 **POWER OFF**（自動關機），再按一下**五向功能鍵**進入該項設定選單。



3. 接著將**五向功能鍵**往右或往左推，來選擇要設定的自動關機時間，如選擇 **DISABLE (關閉)**，**HAPP3 3020** 將不會自動關機。



4. 選擇好要設定的自動關機時間後，再按一下**五向功能鍵**確定，即回前畫面。

錄音取樣率

您可在錄音取樣率設定下，依需要設定錄音的取樣率；須注意的是，取樣頻率越高，錄音形成的檔案會越大。

1. 按一下**五向功能鍵**，接著將**五向功能鍵**往左或往右推，選擇 **SETTINGS (功能設定)**。
2. 再按下**五向功能鍵**進入該項目，接著將**五向功能鍵**按鈕往左或往右推選取 **RECORD RATE (錄音取樣頻率)**，再按一下**五向功能鍵**。



3. 然後將**五向功能鍵**往右或往左推，選取 **STANDARD (標準)**、**BETTER**

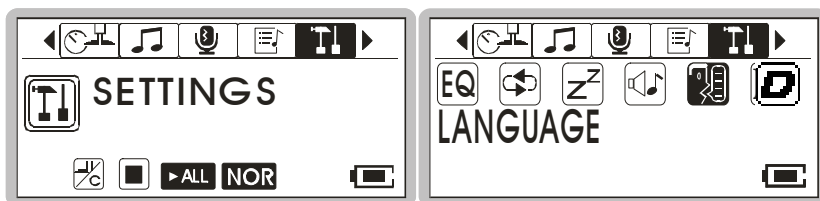
(較佳)、或 **BEST** (最佳)，再按一下**五向功能鍵**確定。



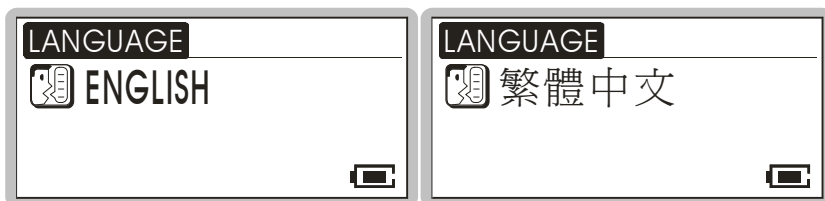
語言設定

您可在語言設定功能下選擇您要使用的語言介面。

1. 按一下**五向功能鍵**，接著將**五向功能鍵**往左或往右推，選擇 **SETTINGS** (功能設定)，再按一下**五向功能鍵**進入該項設定。
2. 接著將**五向功能鍵**往左或往右推來選取 **LANGUAGE** (語言設定)，再按下**五向功能鍵**進入。



3. 現在將**五向功能鍵**往左或右推，選擇要使用的語言介面，再按下**五向功能鍵**確認。

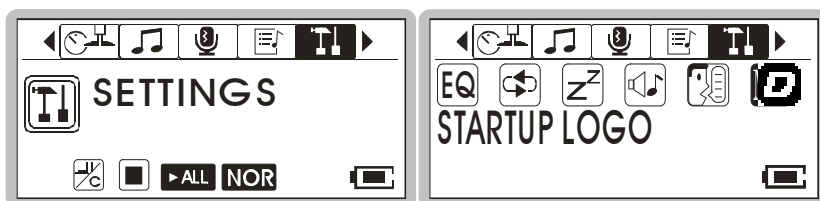


注：HAPP3 3020 最多可支援十種語言介面，但會依您購買地區之不同而有所不同。

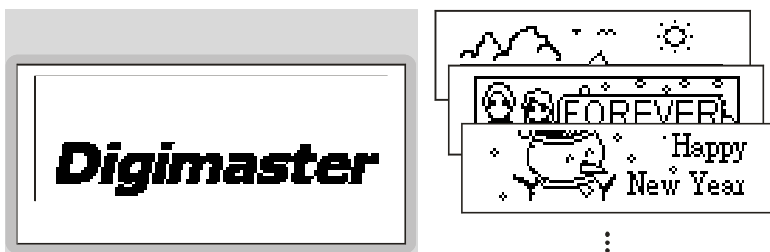
開機圖示

您可在開機圖示選擇功能下選擇您開機時螢幕顯示的畫面。

1. 按一下**五向功能鍵**，接著將**五向功能鍵**往左或往右推，選擇 **SETTINGS**（功能設定），再按一下**五向功能鍵**進入該項設定。
2. 接著將**五向功能鍵**往左或往右推，選擇 **STARTUP LOGO**（開機圖示），再按一下**五向功能鍵**進入該項設定。



3. 接著將**五向功能鍵**往左或往右推，選擇您喜歡的**開機圖示**，再按一下**五向功能鍵**確定選擇。



注：將 HAPP3 3020 連接到電腦，並以檔案總管檢視該磁碟機中的 Logo 資料夾，您會看到預設的開機圖示文件（副檔名 mlg）；假若您將 Logo 資料夾中的所有檔案刪除，往後則無法再自選開機圖示，開機時會顯示預設的 DIGIMASTER 標誌開機圖示。

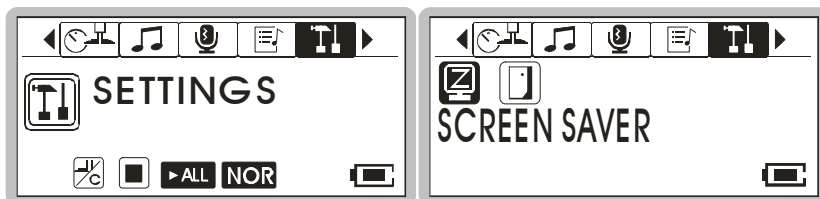
螢幕保護設定

在螢幕保護設定功能下，可設定當主機閒置某一段時間後，即啟動螢幕保護。

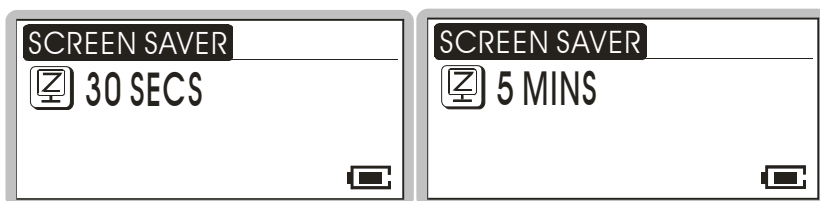
1. 按一下**五向功能鍵**，接著將**五向功能鍵**往左或往右推，選擇 **SETTINGS**

(功能設定)，再按一下**五向功能鍵**進入該項設定。

- 接著將**五向功能鍵**往左或往右推，選擇 **SCREEN SAVER** (開機圖示)，再按一下**五向功能鍵**進入該項設定。



- 接著將**五向功能鍵**往左或往右推，選擇適當的螢幕保護啟動時間，選項有 **30 SECS** (每 30 秒啟動) / **1 MIN** (每 1 分鐘啟動) / **2MINS** (每 2 分鐘啟動) / **5MINS** (每 5 分鐘啟動) 再按一下**五向功能鍵**確定選擇。



USB 隨身碟

HAPP3 3020 可讓使用者將個人資料 (檔案) 以不同的格式存到其記憶體內。若您喜歡，也可將 **HAPP3 3020** 視為一台小巧精緻的可攜式硬碟。要將資料存到 **HAPP3 3020** 的記憶體內，只要將它連至電腦，即可以 **Windows 檔案總管** 管理您的資料。

因為記憶體的限制，當資料夾總數超過 50 個或檔案總數超過 650 個時，主機將無法讀取及播放部分音樂檔案。

若 **HAPP3 3020** 發生錯誤時，可同時按下 **REC[•]** 鍵及 **FM/A-B** 鍵來重新設定主機系統，之後再按下 **▶ || / ⏻** 鍵即可再次啟動本機。

附錄 A. 規格

HAPP3 3020	
實體尺寸	82 (W) x 51 (D) x 18.6 (H) 公釐
實體重量	60 公克 (含電池)
操作溫度	0 °C ~ 45°C
保存溫度	-20°C ~ +70 °C
音訊規格	輸出功率：60mW rms (30mW / 聲道) 頻率：20 到 20K Hz SNR：>90dB
語音/FM 錄音	檔案格式：WAV 檔
USB 快閃碟	1. USB 2.0 規格 2. 支援系統: Windows 98SE, Windows ME, Windows 2000, Windows XP Home/ Pro Mac OS 9 以上 3. Windows 98SE 須另行安裝驅動程式.
OLED 模組	尺寸: 23 (L) x 11.98 (W) 公釐, 128 x 64 圖元
I/O 輸入	1. 立體音訊輸出, 3.5mm 2. USB 接頭
安全規範	FCC Class B, CE, BSMI
顯示語言	最多支援十種以上語言, 依出貨國家有所不同
耳機	身歷聲輸出：20mW rms (10mW / 聲道)
電池	內建式可充電鋰電池 420 mA / hr
變壓器規格	100 ~240 V

附錄 B. 驅動程式與工具光碟

將包裝附上的驅動程式與工具光碟放入光碟機。

■ **HAPP3 3020 驅動程式安裝**

HAPP3 3020 有專用的驅動程式，建議您安裝此驅動程式，讓您的系統能辨識並完全支援本裝置；本驅動程式內附韌體燒錄工具，進階使用者可利用此工具燒錄或更新 **HAPP3 3020** 的韌體。點選這個按鈕並依照畫面訊息的指示來完成安裝步驟。

■ **Screen Editor 安裝**

您可自由更換 **HAPP3 3020** 的開機圖示，安裝並利用 **Screen Editor** 工具來製作個人化的開機圖示；請參閱附錄 C 詳細說明。

■ **Adobe Acrobat Reader 安裝**

Adobe Acrobat Reader 是一個共享軟體，用於閱讀 PDF 格式的電子書；要閱讀本使用手冊亦需先安裝此軟體。

■ **HAPP3 3020 使用說明**

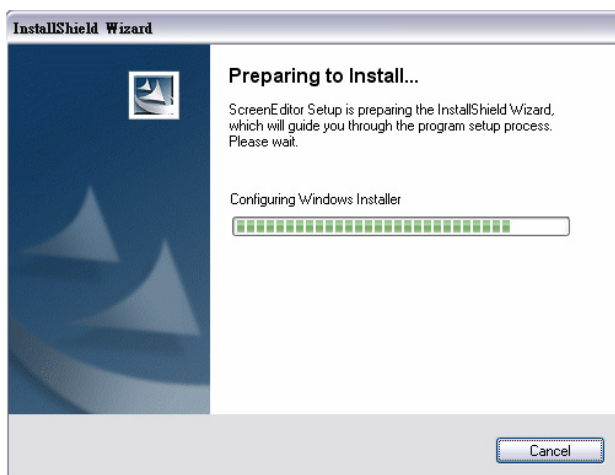
本說明文件的 PDF 檔案亦包含於該光碟中，點選此按鈕即可閱讀。

■ **瀏覽光碟內容**

點選此按鈕即可開啓檔案總管，瀏覽光碟所有內容。

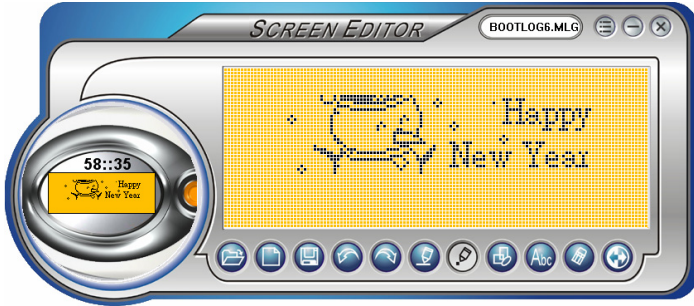
附錄 C. Screen Editor 開機圖示製作工具

HAPP3 3020 的開機圖示可依照您的需求與喜好自由更換，您可以發揮創意，利用 **Screen Editor** 工具製作個人化開機圖示，讓您的 **HAPP3 3020** 隨身碟與眾不同；在驅動程式與工具光碟的自動執行頁面上點選 **Screen Editor 安裝**，您會看到如下畫面，請依視窗指示完成安裝。



自製開機圖示

Screen Editor 工具類似 Windows 小畫家等簡易圖像編輯軟體，可匯入已存的圖檔或完全自行創作；您可選擇畫線、描點、輸入文字、色彩反向、輸入文字等工具，在編輯區創作專屬的個人化開機圖示；編輯的同時，右方窗格即時提供預覽，編輯完成後請依 **File->Save** 動作將圖示存於 **HAPP3 3020** 的根目錄之下，即可選用更多開機圖示，請參照程式的說明文件以獲取更多資訊(按下 **Menu** 鈕並選擇 **Help** 即可開啓說明文件)。更換開機圖示之步驟請參閱第四章。



註：將 HAPP3 3020 隨身碟連接到電腦，並以檔案總管檢視該磁碟機，您會看到十個預設的開機圖示檔（副檔名為 mlg）；運用 Screen Editor 工具來編輯 / 新增其它開機圖示檔並放入該資料夾，您即擁有更多的圖示可選用；假若您將所有開機圖示檔案刪除，開機時會顯示預設的 DIGIMASTER 圖示，無法自選。

註：最多只能儲存十個開機圖示檔；要新增一個圖示檔，您必須先刪除一個舊有的圖示檔。