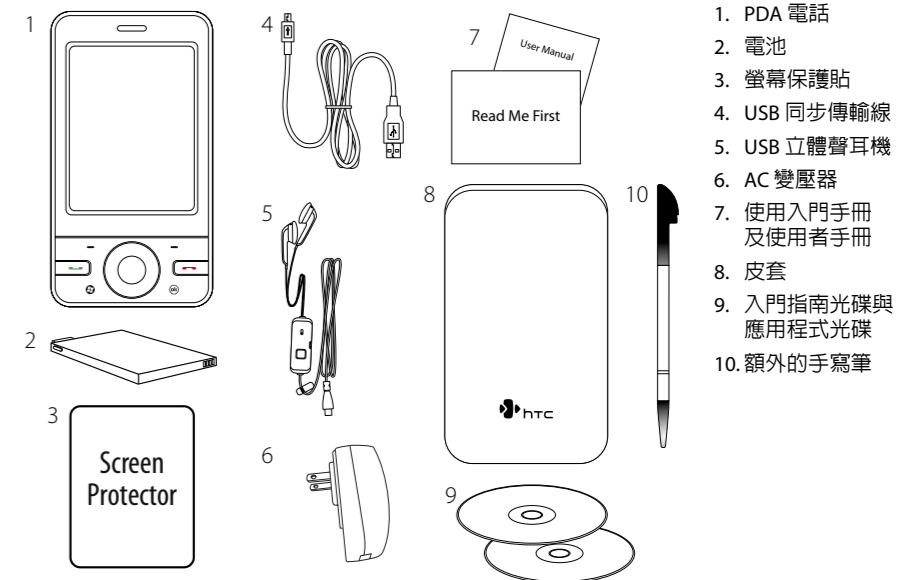


## 盒裝內容

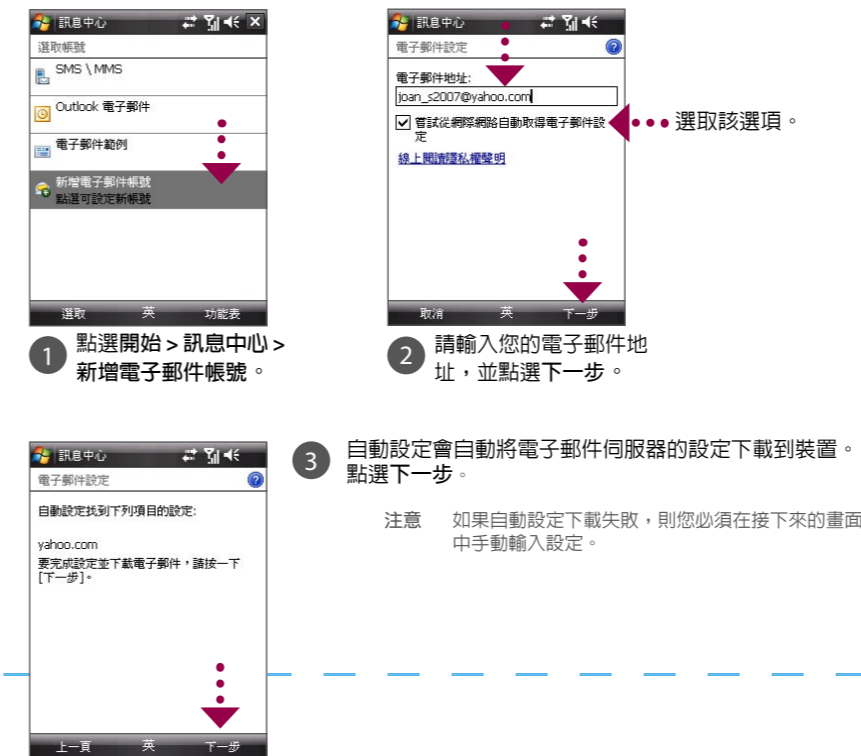
請確認包裝盒內應有下列物品。



1. PDA 電話
2. 電池
3. 螢幕保護貼
4. USB 同步傳輸線
5. USB 立體聲耳機
6. AC 變壓器
7. 使用入門手冊及使用者手冊
8. 皮套
9. 入門指南光碟與應用程式光碟
10. 額外的手寫筆

## 使用裝置接收電子郵件

請先設定裝置，以便使用您喜愛的郵件服務來收發電子郵件訊息。

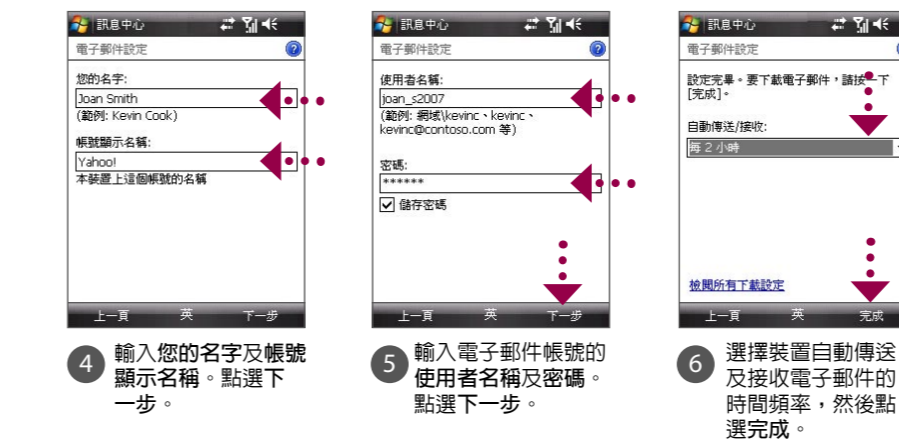


1 點選開始 > 訊息中心 > 新增電子郵件帳號。

2 請輸入您的電子郵件地址，並點選下一步。

3 自動設定會自動將電子郵件伺服器的設定下載到裝置。點選下一步。

注意 如果自動設定下載失敗，則您必須在接下來的畫面中手動輸入設定。



4 輸入您的名字及帳號顯示名稱。點選下一步。

5 輸入電子郵件帳號的使用者名稱及密碼。點選下一步。

6 選擇裝置自動傳送及接收電子郵件的時間頻率，然後點選完成。

您也可以將裝置和公司的 Exchange Server 同步化，以便存取公司的電子郵件。如需了解如何使用裝置接收公司的電子郵件，請參閱使用者手冊。

## 撥打語音電話

- 1 按下通話/傳送鍵或點選開始 > 電話。
- 2 在電話鍵盤上，使用手指或手寫筆點選以輸入電話號碼。
- 3 Smart Dial 面板會顯示在通話記錄中符合條件的電話號碼以及在裝置、SIM 卡上符合條件的連絡人。選取您想要通話的號碼或連絡人，然後按下通話/傳送。



使用免持聽筒功能通話時，請將 USB 立體聲耳機或藍牙耳機 (未附贈) 連接到裝置。

如需了解如何將連線藍牙耳機，請參閱使用者手冊。

## 拍攝相片

使用本裝置相機捕捉珍貴的時刻。



點選以切換成其他拍攝模式。

1 按下相機鍵。螢幕顯示方向會自動切換成橫向。

2 若要拍照，請按下輸入。

點選此處以配置拍攝和相機設定。

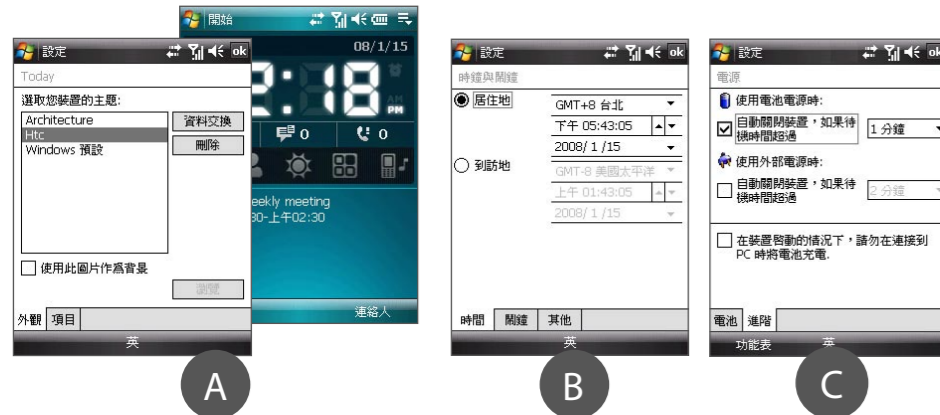
點選此處以選擇解析度或其他設定。

相片將會儲存在我的圖片資料夾，除非您在拍照後點選 刪除相片。如果您想要透過多媒體簡訊或電子郵件方式傳送相片，請點選 。

請參閱使用者手冊以取得更多如何使用相機的資訊。

## 裝置個人化設定

- 變更 Today 畫面背景**  
點選開始 > 設定 > 個人索引標籤 > Today。
- 設定日期與時間**  
點選 HTC Home 時間顯示，然後點選時間索引標籤。
- 管理電源設定**  
點選開始 > 設定 > 系統索引標籤 > 電源 > 進階索引標籤。



A

B

C

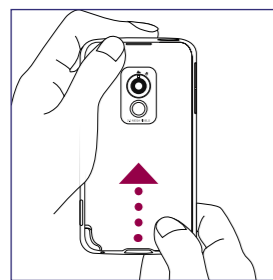
## 裝置安全設定

- 啟用 SIM 卡 PIN 碼**  
SIM 卡 PIN 碼一旦啟用，系統將會要求在您使用裝置的電話功能前，先輸入 PIN 碼。您可以啟用 SIM 卡 PIN 碼，請點選開始 > 設定 > 個人索引標籤 > 電話並選取當使用電話時，需要 PIN 碼核取方塊。
- 啟用裝置密碼**  
當裝置密碼啟用時，裝置在一段時間未使用之後，系統將會要求您輸入密碼以解除裝置鎖定。
  1. 點選開始 > 設定 > 個人索引標籤 > 鎖定。
  2. 選取如果裝置未使用超過以下時間則提示核取方塊，然後選取裝置要求輸入密碼前的時間。
  3. 選取密碼類型。
  4. 輸入並確認密碼，然後點選確定。
- 啟用鍵盤鎖**  
啟用鍵盤鎖可避免手機放在口袋或手提包裡時，不小心觸碰螢幕或按下按鍵。若要鎖定按鍵，請點選 HTC Home 啟動程式索引標籤 ，然後點選 。若要解除，請點選解除鎖定。

## ▶ 使用裝置前

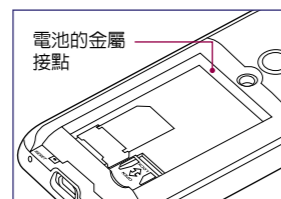
### A. 取下背蓋

請確認裝置已關機，然後確實地用大拇指將背蓋推回。當背蓋脫離裝置後，再向上滑動並將其取下。



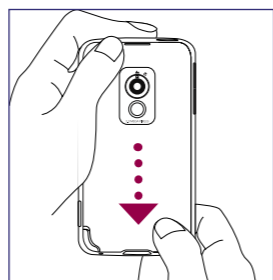
### C. 安裝電池

安裝電池時，請注意將電池露出的銅片部位對準電池槽的金屬接點。



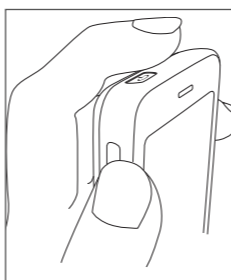
### D. 蓋回背蓋

請對準背蓋卡榫與裝置上端的孔眼，然後將其向下滑動至定位為止。



### F. 開啓/關閉裝置電源

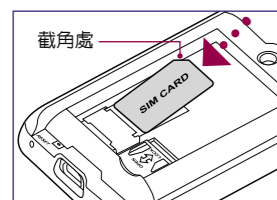
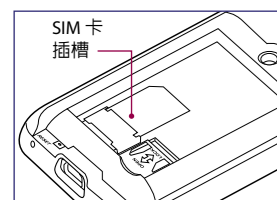
若要開啓/關閉裝置電源，請按住電源鍵約幾秒鐘。關閉手機電源時，畫面會出現確認訊息。點選是以關閉手機電源。



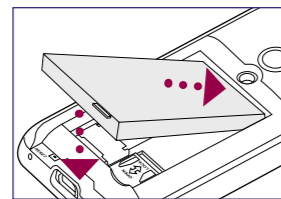
### B. 安裝 SIM 卡

1 找到電池槽的內部 SIM 卡插槽的位置。

2 將 SIM 卡金屬接點部分朝下，截角處朝向卡槽插入。

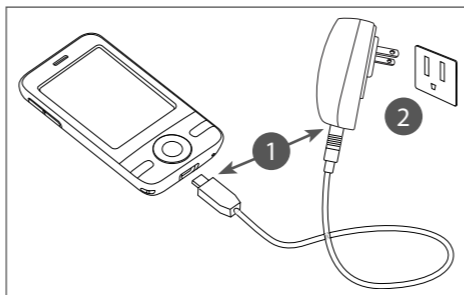


請先插入電池的金屬接點端，然後輕輕把電池推到定位。



### E. 充電

包裝盒內所附的電池並未完全充飽電力。若要將裝置上的電池充電，使用 USB 同步傳輸線將 AC 變壓器連接到裝置，然後將 AC 變壓器插入電源插座，即可為電池充電。電池充飽約需 3 小時。



## 快速設定精靈

當您第一次開啓裝置電源時，快速入門精靈將會引導您進行觸控式螢幕校準，提供手寫筆操作及快顯功能表的個別指導，並讓您設定日期、時間與裝置密碼。請依照畫面上的指示來完成設定精靈。



## 同步化裝置及電腦

您可將裝置和電腦同步化，以便將資訊 (例如：Outlook 電子郵件、連絡人、工作與約會) 更新到裝置。

### 在電腦上設定同步化軟體

依據電腦上的作業系統，您將會需要 Microsoft ActiveSync® 4.5 (或更新版本) 或 Windows Mobile® 裝置中心，以將裝置和電腦同步化。

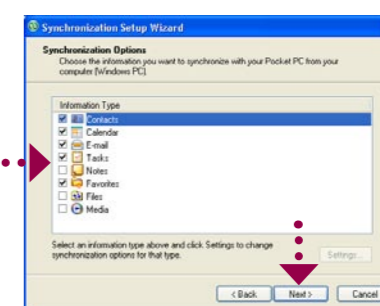
### 在 Windows® XP 中設定 ActiveSync

1 從入門指南光碟將 ActiveSync 4.5 安裝到電腦上。



2 將裝置連接到電腦。同步化設定精靈會自動啟動並引導您建立同步化的合作關係。按一下下一步繼續。

3 若要將裝置與電腦同步化，請清除與執行 Microsoft Exchange 的伺服器直接同步化核取方塊，然後按一下下一步。



4 選取想要同步化的資訊類型，然後按一下下一步。

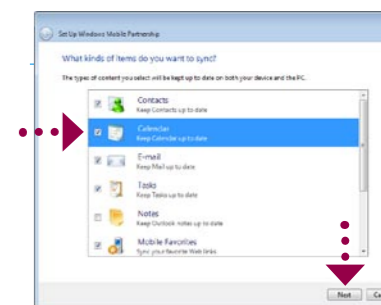
5 當您的裝置連接到電腦時，選擇是否使用無線連線。

6 按一下完成。

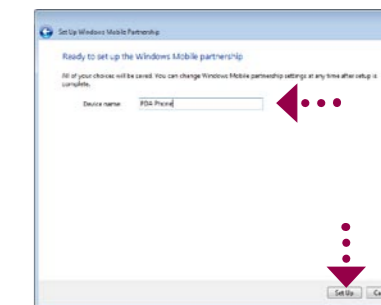
### 在 Windows Vista® 中設定 Windows Mobile 裝置中心



1 將裝置連接到電腦。在 Windows Mobile 裝置中心按一下設定裝置。

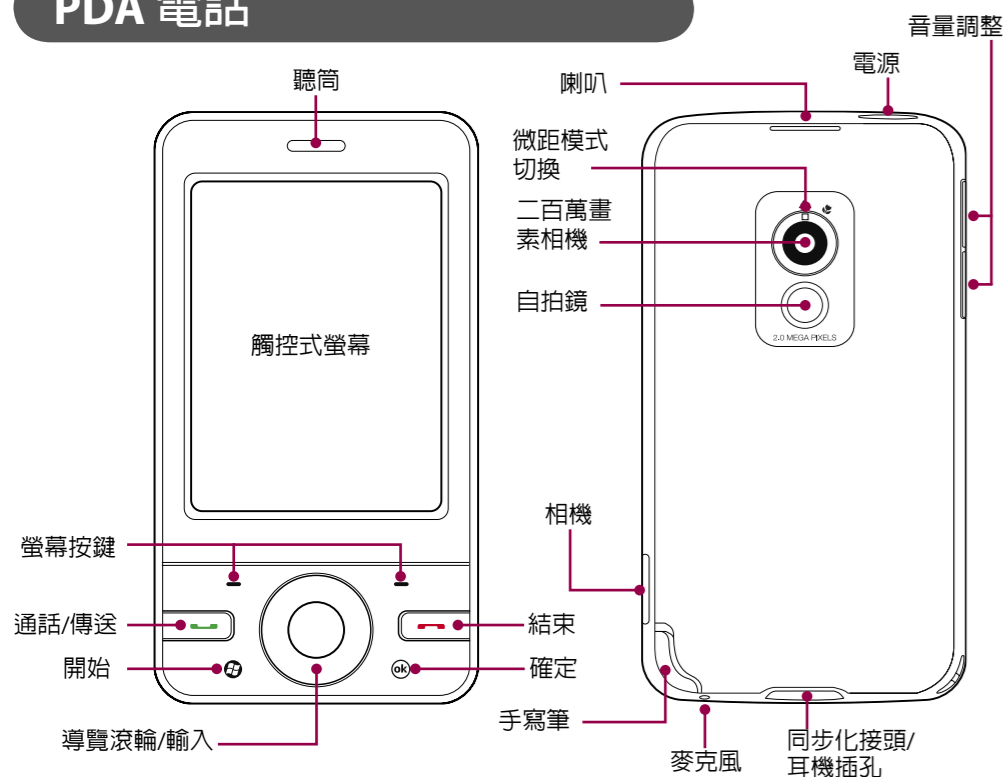


2 選取想要同步化的資料，然後按一下下一步。



3 輸入裝置名稱，並按一下設定。

## PDA 電話



## HTC Home™

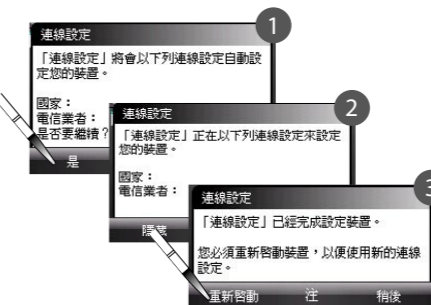
HTC Home™ 為 Today 畫面的外掛程式，讓您了解最新的當地資訊，例如時間、日期和氣象資訊，以及顯示新訊息與未接來電。並且隨附自訂的連絡人與啟動程式索引標籤，以讓您加入我的好友與方便的 one-touch 存取之應用程式，此外設定檔選取器，以讓您在快速地變更設定檔或裝置上的來電鈴聲。



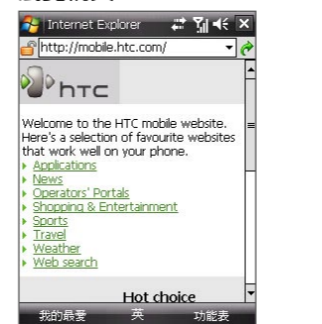
## 上網瀏覽網頁

在插入新的 SIM 卡後，連線設定可以配置您第一次開啓裝置電源的資料連線。完成設定連線設定精靈後，透過電信業者的 GPRS 或 EDGE 網路，您可以立即連線到網際網路。

注意 連線至 GPRS 或 EDGE 網路可能要收取費用。請連絡電信業者取得詳細資料。

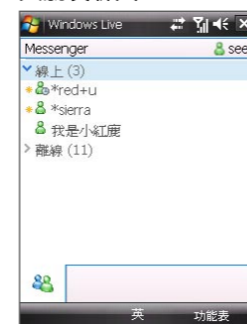


### 瀏覽網頁



點選開始 > Internet Explorer

### 與朋友聊天



點選開始 > 程式集 > Windows Live

### 閱讀新聞更新



點選開始 > 程式集 > RSS Hub