



安装和使用手册

Version 1.0

A4 尺寸彩色平台式扫描仪
for

- 硬件
- 软件
- 安装
- 使用



本手册内容所提及之各公司与产品均分属各相关公司的商标或注册商标。

2000年版。版权所有，翻印必究。未经允许不得翻印本手册其中任何一部份。

.

内容目录

介绍.....	I
如何使用本手册.....	II
本手册所使用的标示.....	II
图标说明.....	III
系统需求.....	III
原厂附件.....	IV
第一章. 安装 USB 扫描仪.....	1
软件安装需求.....	1
硬件需求.....	1
安装与设定扫描仪.....	2
安装扫描仪更新磁盘.....	7
软件安装疑难排解.....	7
安装额外软件.....	8
第二章. 使用与维护.....	9
操作扫描仪.....	9
<i>测试扫描仪.....</i>	<i>9</i>
扫描仪公用程序.....	11
移开扫描仪盖板.....	14
扫描仪按钮.....	15
<i>传真按钮.....</i>	<i>15</i>
<i>文字辨识按钮.....</i>	<i>16</i>
<i>扫描按钮.....</i>	<i>16</i>
<i>复制按钮.....</i>	<i>16</i>
<i>复制按钮.....</i>	<i>17</i>
第三章. TWAIN 接口.....	18
TWAIN 简介.....	18
选择 TWAIN.....	19
TWAIN 对话框功能.....	19
进阶设定窗口.....	23
<i>偏好设定窗口.....</i>	<i>24</i>
<i>颜色校正的进阶窗口.....</i>	<i>28</i>
<i>扫描小秘诀.....</i>	<i>33</i>
第四章. 扫描仪软件.....	34
总览.....	34

复制公用程序	35
关于复制公用程序	35
使用复制公用程序	36
复制公用程序设定	37
传真公用程序	38
关于传真公用程序	38
使用传真公用程序	38
传真公用程序设定	39
图像编辑器 - PICTURE PUBLISHER	40
开启程序	40
从扫描仪摄取图像	40
基本图像调整	40
使用编辑工具	41
储存图像	41
打印图像	41
扫描小秘诀: 屏幕 Gamma 值	42
文字辨识软件 - TEXTBRIDGE	43
选择一个文书处理软件	43
有关文字辨识的一些重点	43
文字辨识软件 - 蒙恬认识王	44
如何使用蒙恬认识王	44
有关文字辨识的一些重点	45
附录 A: 疑难排除	46
扫描上的问题	46
一般使用问题	49
附录 B: 技术规格	51
附录 C: 售后服务和保证	52
产品保证声明	53
FCC 射频干扰声明书	54

介绍

欢迎来到 USB 扫描仪的世界 – 图像处理的终极工具。您新购的扫描仪将您的图像与电子文件输入计算器处理，提升您日常工作的专业水平。

如同我们其它产品，您新购的扫描仪出厂前皆经过全面的测试，并有我们口碑甚佳的产品可靠度与满意度作为对您的保证。

感谢您选购本公司的扫描仪，盼能有幸再度提供您其它高品质的产品，满足您在计算器方面的需求。

如何使用本手册

本使用手册举例说明如何安装与操作您的扫描仪。本手册先假设使用者已熟悉 Microsoft Windows 98。如果您还不熟悉，我们建议您先参阅 Microsoft Windows 的使用手册，有了更进一步的了解后，再来使用您的扫描仪。

在介绍章节中，除了详列所有配件外，也说明产品最低硬件需求。在安装您的 USB 扫描仪前，请先检查箱子内配件是否齐全。假如缺少任何项目，请洽当初购买的商店，或联络就近的经销商。

第一章 安装 USB 扫描仪-描述如何安装扫描仪软件，以及如何连接计算器与扫描仪。**注意：扫描仪是接到您计算器的万用序列汇流埠(USB)。如果您的计算器不支持 USB，您必须加装 USB 适配卡才能使用 USB 的功能；如果您计算器主板本来就支持 USB 功能，您只要购买接头即可。**

第二章描述如何测试、维修以及清洁您的扫描仪。另外也说明如何使用扫描仪公用程序来帮您排除疑难，解决安装时连接上的问题。

第三章描述扫描仪的 TWAIN 接口。

第四章提供扫描仪套装软件一览表，辅助说明各应用软件中的说明档。

附录 A 与 B 提供技术支持信息，帮您解决简单的问题。打电话求援前，请先阅读附录 A 的疑难排解部分。

附录 C 售后服务和保证。

本手册所使用的标示

粗体 — 重点或重要名词首度出现于内容中。

全部大写 — 代表指令或计算器屏幕显现的内容。

图标说明

本手册使用下列图标来提醒读者注意相关事项。



危险

危险： 小心遵循步骤，避免伤害或意外发生。



小心

小心： 如不遵循指示，可能导致资料流失或产品损坏。



注意

注意： 重要信息务必记得，以避免发生错误。

系统需求

- Windows/Intel 兼容的个人计算机
 - 中央处理器 Pentium 等级或以上
 - CD-ROM 光驱
 - 内存至少 64MB (建议 128(MB))
 - 至少 160 MB 的硬盘空间 (建议 260 MB)
 - USB 埠
 - Microsoft™ Windows 98 & Window 2000 Professional
- 注意：** Windows NT 4.0 并不支持万用序列汇流埠 (USB)。
- 支持 16 位色或以上的显卡。

原厂附件

1. 扫描仪¹
2. USB 讯号线²
3. 快速安装指南
4. 电源变压器
5. 安装 / 软件光盘包括底下应用软件：
 - 扫描仪安装软件
 - 蒙恬认识王
 - Adobe PhotoDeluxe 图像编辑软件
 - 行动管理员 32
 - 本使用手册 (电子文件)

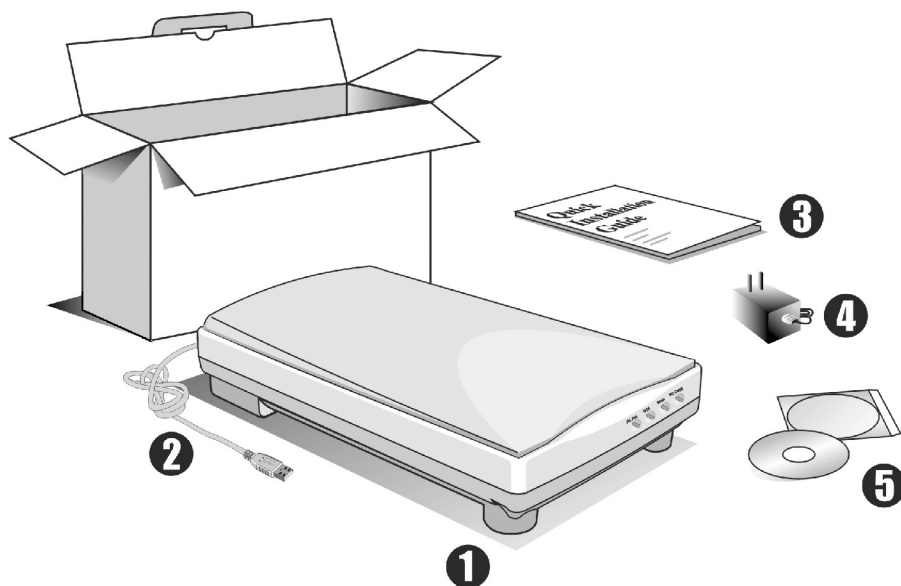


图 1: 原厂附件

¹ 图中扫描仪可能与实际型号不同

² 有些型号的 USB 讯号线可能直接附在扫描仪上

第一章. 安装 USB 扫描仪

在安装扫描仪前，请确定所有的附件都齐全，附件清单请参阅本手册的『原厂附件』章节。

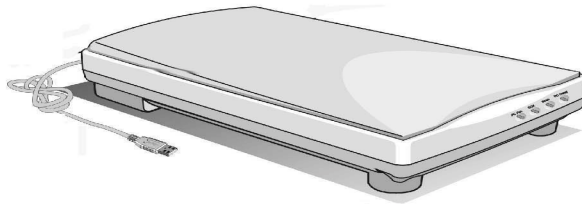


图 2: 扫描仪

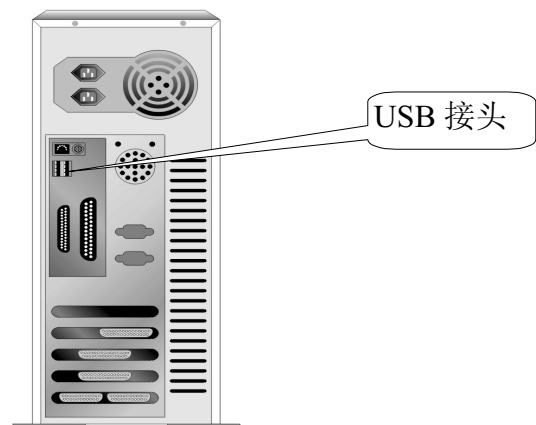
软件安装需求

您的扫描仪随机附带图像编辑软件 (Micrografx 的 PicturePublisher)、文字辨识软件 (蒙恬认识王、TextBridge)、扫描仪驱动程序、扫描仪公用程序、以及行动管理员 32 软件。全部安装这些应用软件约占去 160MB 的硬盘空间。为了确保足够的安装空间，以及处理扫描和储存图像，推荐最低硬盘空间为 260MB。

USB 规格的扫描仪只能在 Microsoft Windows 98 或以后版本下操作。

硬件需求

本扫描仪经由万用序列汇流埠(USB)与计算机连接，支持热拔插的随插即用功能。要确定您的计算机是否支持 USB，您必须查看计算机主机背后是否有如底下照片的 USB 接座。有些计算机主机背后的 USB 端口可能已被占用，但可以在键盘或屏幕找到额外的接座。如果找不到计算机的 USB 埠，请参阅您计算机的使用手册。



检查时，您应该可以找到一或二个长方形的 USB 埠，一般形状如图 3 所示。

图 3: USB 埠

如果您的计算机上找不到这种 USB 埠，您必须购买一块合乎标准的 USB 适配卡，为计算机加装 USB 的功能。

安装与设定扫描仪

请一步一步遵循底下描述的步骤来安装 USB 扫描仪。

1. 请花些时间研究一下图 4。

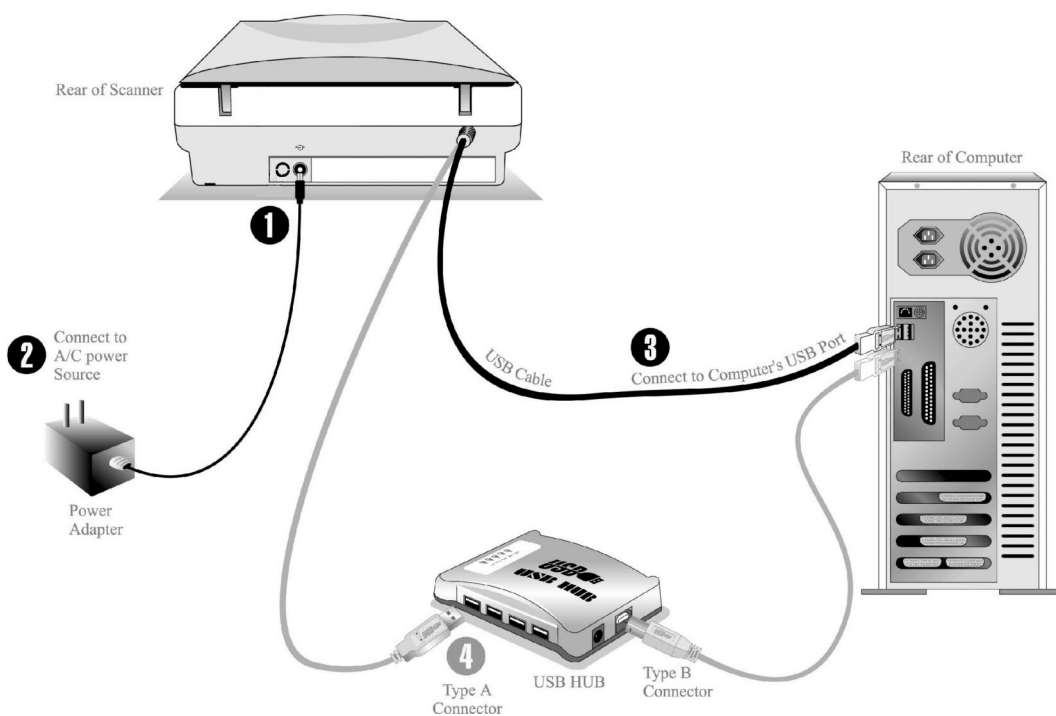
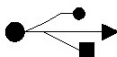


图 4: 安装扫描仪

2. 将电源变压器接至扫描仪的电源输入端 (参看图 4 步骤 1)。
3. 将电源变压器另外一头接至标准交流电源插座上 (参看图 4 步骤 2)。
4. [注意：如果您扫描仪买来时，USB 讯号线就已接上，请略过这个步骤] 将



附件 USB 讯号线的 B 型正方形接头 (Type B connector) 插入扫描仪后面的 USB 端口端(参看图 4 步骤 3)。您可以在扫描仪后面的 USB 端口旁边看到如下图所示的 USB 符号。

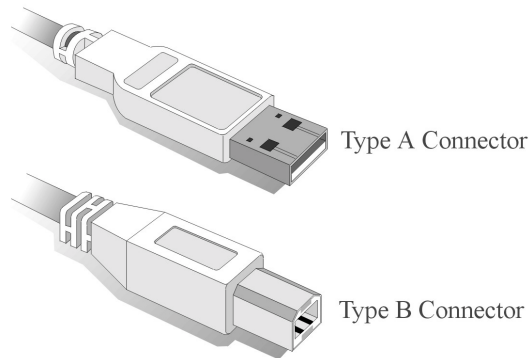
5. 将 USB 讯号线的 A 型长方形接头(Type A connector)插入计算器主机后方的 USB 端口 (参看图 4 步骤 4)。

注意：若已经有 USB 设备连接到计算器上，请将扫描仪接到空置的 USB 埠。

6. 如您欲将扫描仪连至 USB 集线器³，先确认集线器已连至计算器 USB 埠，接着再将扫描仪连接至 USB 集线器上。注意：如果没有 USB 埠，您可能需要买一个。



注意



注意：我们建议您使用随机附上的 4 呎长（1 米 2）USB 接线。也可使用另外的 USB 讯号线，但如果线长超过 9 呎（3 米），要确定是全股双芯对绕的 USB 讯号线，一头是 A 型接头，另外一头则为 B 型接头。

假如您计算器的 USB 部分功能正常，计算器会自动察觉到有新的设备连接到 USB 埠，屏幕上会出现底下的窗口画面。注意：如果您在计算器关机时，接上扫描仪，打开计算器进入 Windows 时，也会出现底下的画面。

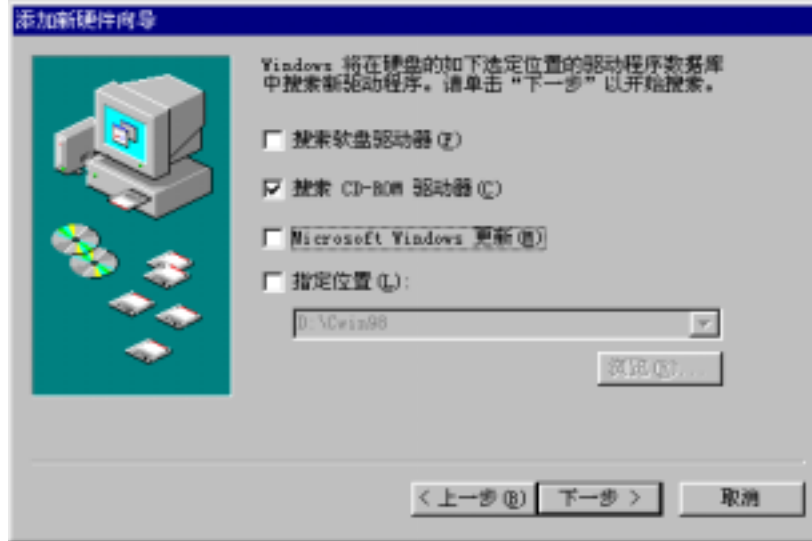
³ USB 集线器并非附件。



7. 请按『下一步』继续，接着出现底下窗口：



8. 选择「搜寻装置的最适用的驱动程序--建议使用」，然后再按『下一步』，开启底下窗口：



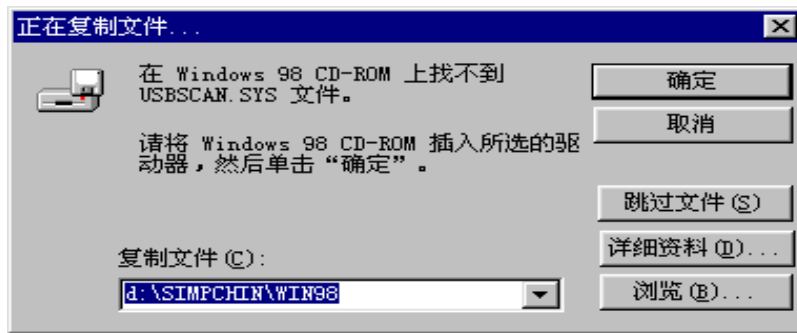
9. 接下来请将随机附赠的安装设定软件光盘放入 CD-ROM 内，如上图所示勾选光驱选项，然后再按『下一步』，出现底下窗口：



10. 按『下一步』钮，出现底下窗口，要求您放入 Windows 98 的光盘。



11. 取出您在步骤 9 放入的安装/软件光盘，放入 Windows 98 光盘，然后按一下『确定』按钮，出现底下窗口：



按一下『浏览』钮，找到 Windows 98 光盘上的 WIN98 档案夹，按一下『确定』钮，进入下一个对话框。

12. 按『确定』钮继续。遵循屏幕上的指示，让 Windows 98 安装扫描仪所需的程序。之后会出现重开机确认窗口，取出 Windows 98 光盘，放回扫描仪的安装/软件光盘。按一下『确定』，重新激活计算器。
13. 当您的计算器重新激活后，并进入窗口画面时，光盘安装程序应该会自动激活，将扫描仪附的软件安装在您的计算器上。
14. 遵照屏幕上的指示。
15. 等软件安装完毕后，关掉所有开启的程序，按结束(FINISH)键重新激活计算器。





注意

请参阅底下章节内容，来测试、安装和使用您的新扫描仪。

假如您在上述过程中遭遇任何困难，请参阅底下的软件安装疑难排解的章节。

安装扫描仪更新磁盘

某些型号的扫描仪附有扫描仪更新磁盘。假如您的扫描仪附有这片更新磁盘，您必须在安装光盘上的程序后，才能安装这个更新磁盘。

请遵照底下步骤安装更新程序：

1. 请先确定安装/软件光盘的程序已安装妥当。
2. 将扫描仪更新磁盘插入软盘机内。
3. 按下『开始/执行/键入 A:\setup.exe』（A 代表软盘的路径），然后按确定 (OK)。
4. 遵照屏幕上指示完成安装。

注意：更新磁盘只有在您扫描仪需要新软件时才附上（通常未附）。

软件安装疑难排解

仔细详读本手册所列出的步骤，以及随机附上的快速安装指南。

如您在安装上仍有困难，请检查：

- 您计算器的硬盘尚有 160MB 的空间。
- 扫描仪已接上，电源已打开。
- 确定使用随机附赠的 USB 讯号线。
- USB 讯号线的方形接头已接至扫描仪的 USB 端口。
- USB 讯号线的长方形接头已接至计算器后面的 USB 埠。

如果您未遵照手册指定的安装程序，请先拔除扫描仪的 USB 讯号线，再重新安装光盘的程序。如欲重新安装扫描仪程序，按『开始/执行/键入 D:\Inastall』（D 代表您光驱所在的路径）。遵照安装精灵的安装指示。依照指示重新开机，在计算器尚未关机前，重新接回 USB 讯号线。

假如您仍需要帮忙，请于当地上班时间，联络其中任何一个经销商。

安装额外软件

您的扫描仪为 TWAIN 兼容的扫描仪，几乎兼容于所有的 TWAIN 软件。如果您为扫描仪添购额外软件，请先确认软件符合 TWAIN 标准。

第二章. 使用与维护

操作扫描仪

您 扫描仪的扫描范围最小可扫一张名片，最宽可扫杂志封面大小。但有些应用软件可能会限制扫描范围。另外计算器内存大小，及硬盘剩余空间也会限制实际的扫描区域。

操控扫描仪有两种方法：

1. 经由图像编辑软件，从扫描仪撷取图像。
2. 经由您扫描仪光盘的行动管理员 32。

您的扫描仪需要由特定程序软件来驱动。因为不管文件或图片，计算器都会把从扫描仪输入的资料当成图像来处理，大多数的扫描动作都可在图像编辑软件中执行，让您预览、编辑、储存、以及输出扫描的图像。扫描仪随机附赠的安装/软件光盘内有图像编辑软件。您可以透过不同的滤镜、工具、及特效来更动或修改输入的图像。

那么要如何在文书处理软件中扫描和编辑文件呢？这就要透过光学文字辨识软件 (OCR) 来达成。文字辨识软件可将扫描稿件所得的图像文件，转为文字文件供文书软件进行浏览、编辑、及储存。随机附送的安装/软件光盘内也有文字辨识软件，如您欲使用文字辨识软件，请安装这个程序。

行动管理员 32 这个程序让您轻松地直接扫描图像与文字，而无须开启图像编辑软件来执行 (如 Picture Publisher)。行动管理员 32 也包括传真⁴ 和复制⁵ 的功能。

请参阅手册有关行动管理员 32 章节 (43 页第四章扫描仪软件) 或是行动管理员 32 的线上帮助 (以鼠标右键开启行动管理员 32，然后选取菜单列的说明 (Help)，获得更多有关这些功能的信息)。

测试扫描仪

底下的测试程序用来测试计算器和扫描程序是否能与扫描仪配合。测试前，请先确定所有接线都已接妥。

⁴ 需有传真/调制解调器和传真软件才能发送传真

⁵ 需要打印机才能执行复制功能.

如欲正确测试扫描仪，请遵照底下步骤：

1. 打开扫描仪的盖板，将相片或文件反过来、头朝上平放在玻璃板上。

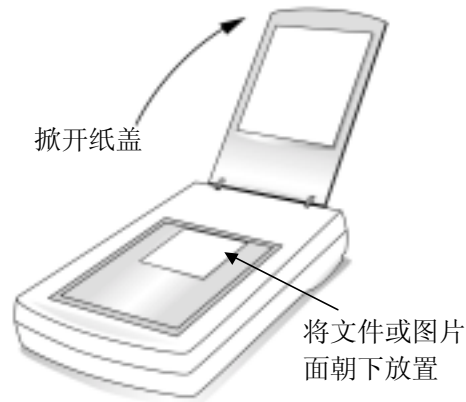


图 5. 平台式扫描仪

2. 轻轻盖回盖板。
3. 接下来开启扫描仪的图像编辑程序。按『开始/程序/ 联想 LS 5260U 扫描仪/行动管理员 32』。
4. 在开启的行动管理员 32 窗口中，按一下『图像编辑』按钮激活 Picture Publisher。
5. 在图像编辑器内，按下档案(FILE)按钮，然后选取撷取(ACQUIRE)。
6. TWAIN 对话框开启。
7. 如欲进行扫描，按下扫描(SCAN)按钮。
8. 扫描完成后，按下取消 (CANCEL)按钮，关闭 TWAIN 对话框，继续图像的浏览与处理。

假如屏幕上出现图像，表示您扫描仪正常。欲知如何进一步处理图像，请参阅手册图像编辑章节。



注意

注意：如果测试未通过，请参阅手册：扫描仪公用程序章节，遵照其内容指示。

扫描仪公用程序

本章节协助您将扫描仪调整至最佳状态，特别是检查扫描仪软件是否安装妥当，和计算器与扫描仪间是否沟通良好。如果确定您的扫描仪和计算器沟通正常，请略过这个章节。



注意

注意：扫描仪公用程序并不会影响扫描图像品质，这个程序只是用来和扫描仪建立连接。扫描图像画质的设定 (如图像颜色、大小、可读性、清晰度等) 皆可从扫描仪的程序中调整，特别是在 TWAIN 的接口下。

如果计算器与扫描仪连接出了问题，第一步要检查的是所有的连接线(确定扫描仪电源已接上，USB 讯号线稳固地接至扫描仪和计算器主机背面)。

其次，检查您 USB 硬件的状态和软件的设定。方法是到底下网址 <http://www.usb.org/faq.html> 下载并执行这个档案 USBREADY.EXE。请依照该程序的建议，更动必要的设定，改善 USB 的连接状态。

如果执行过上述两个步骤后，问题依然仍未改善，请执行扫描仪程序组中的扫描仪公用程序。这个程序提供两个主要的功能：检查扫描仪软件和驱动程序是否安装妥当，以及确定讯号能透过 USB 端口和接线，来回于计算器和扫描仪之间。

如欲执行扫描仪公用程序，请遵照下列步骤：

按『开始/程序/联想 LS 5260U 扫描仪/扫描仪公用程序』。

扫描仪公用程序首度激活时，会自动检查光盘的扫描仪软件是否安装妥当。假如这些安装软件有问题，会出现底下讯息 (参阅图 6)：

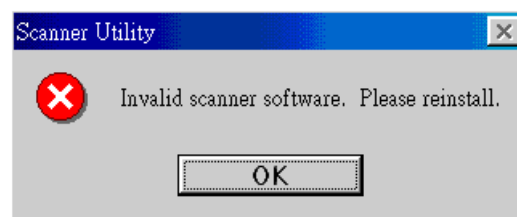


图 6: 软件安装无效

如果出现这个讯息，按下『确定』钮，然后放入随机光盘，重新安装扫描仪软件。安装软件时，请小心遵照屏幕上的指示。

如果未出现上面的错误讯息，会接着开启扫描仪公用程序。请按下窗口底部的测试(TEST)按钮。如果您 USB 子系统出了问题，会出现底下的讯息(参看图 7)：

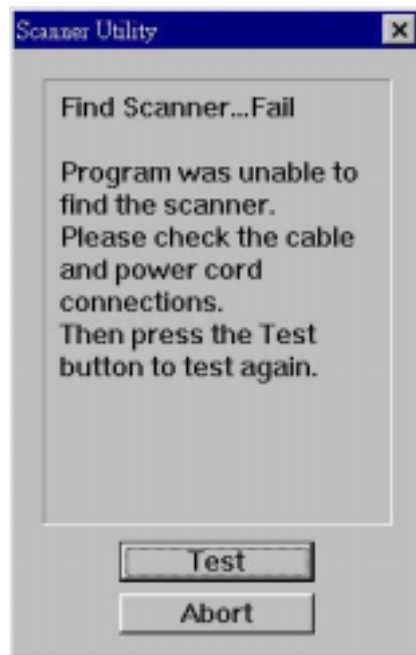


图 7: 测试失败

如果出现这个讯息，请检查所有接线是否接妥，再按下测试(TEST)按钮。

假如扫描仪还是无法动作，请洽询当地经销商。

如果软件安装妥当，USB 埠接线也正常，会出现底下讯息(参看图 8)：

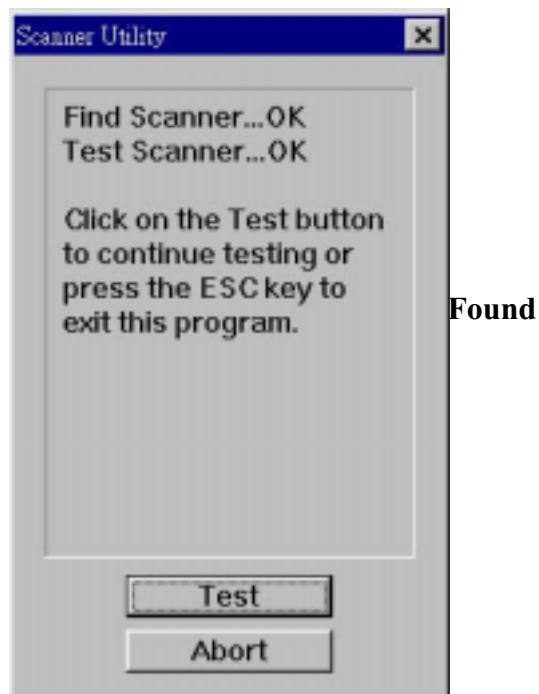


Figure 8: 测试成功

如果出现这样的讯息，表示您的扫描仪设定正常。接下来的问题很可能都是设定错误所致。请参阅本手册的扫描仪软件和 TWAIN 软件章节，内有更多有关扫描仪设定的细节。

如欲进一步测试扫描仪，找一张图片或文件放在扫描仪玻璃面板前端的中央处，轻轻阖上盖板。然后再按一次测试(TEST)按钮，会出现底下讯息(参看图 9)：

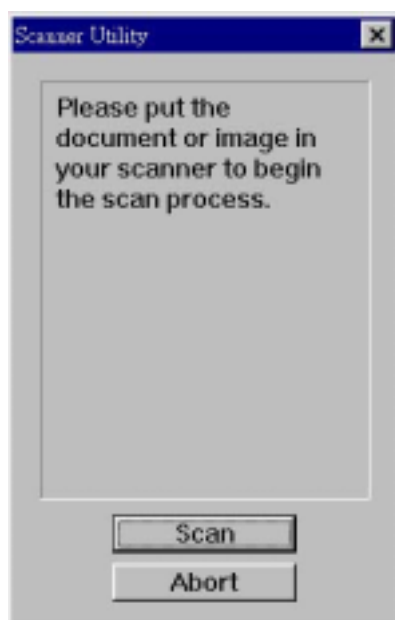


图 9: 测试

接下来，按下扫描(SCAN)按钮，扫描仪开始扫描，图像会如图 10 呈现在扫描仪公用程序的窗口中(如果放在玻璃面板的位置无误)。

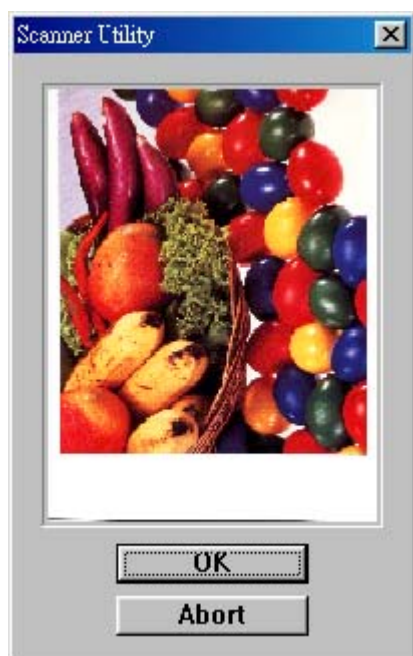


图 10: 测试结果

维护



- 为了让您的扫描仪能顺利操作，请花些时间详读底下的保养小秘方。
- 避免在灰尘多的环境下操作扫描仪。如果扫描仪不用时，记得将盖板盖上。灰尘或异物可能会对机件造成损坏。
- 不要试图分解扫描仪。一来会有触电危险，二来会让您的产品保证失效。
- 不要让扫描仪受到过于剧烈的震动，如此可能会损坏内部零件。
- 避免撞击或敲打扫描仪的玻璃面板，因为玻璃脆弱易碎。
- 如欲清洁玻璃面板，找一块不起绒毛的布，喷上一点非腐蚀性的玻璃清洁剂，然后用布擦拭玻璃面板。请勿将清洁剂直接喷在扫描仪的玻璃面板上。过量的溶剂残留会弄花面板、甚至损坏扫描仪。
- 您的扫描仪的最佳操作温度是在摄氏 10° C 至 40° C (华氏 50° F 至 104° F)。

移开扫描仪盖板

扫描仪的盖板设计成可以轻易拆下，方便大件物体如线装书，放在玻璃面板上进行扫描。如欲移开盖板，先将盖板打开到底。用一只手紧压住扫描仪后端，另只手拉起整个盖板。如欲将盖板装回，只要依样装回原处即可。

扫描仪按钮



扫描仪上有四个按钮，设计来让您的扫描工作更轻松、更有效率。

每个按钮激活一个特殊的功能，这项设计不但让您的扫描工作更快、更容易，更能让您全面掌控扫描过程。

图 11: 扫描仪按钮

传真按钮

传真按钮结合您的 Fax/Modem 调制解调器及传真软件。当按下扫描仪的传真按钮时，会自动开启您计算机上的传真程序，让您直接从软件控制扫描过程，符合您个人的需求。扫描的文件或图片会传送至您的传真软件，指定收件者之后，即送到 Fax/Modem 传送出去。

传送传真

1. 将文件或图片的正面朝下，放在玻璃面板上。
2. 按下扫描仪上的计算机传真按钮。
3. 计算机上的传真程序自动开启。
4. 从窗口上方的下拉式清单中选择传真软件。
5. 选择一个扫描模式—黑白照片或文字。
6. 调整亮度或其它必要设定。
7. 如果传真超过一页，按下多页(MultiPage)按钮。
8. 按下『开始传真』按钮。
9. 遵照传真软件的指示。



文字辨识按钮

文字辨识按钮将扫描稿件所得的图像文件，转为文字文件供文书处理软件进行浏览、编辑、及储存。当您按下文字辨识按钮，扫描的文件即传送至随机附赠的文字辨识软件(蒙恬认识王)，然后转成您文书处理软件可接受的格式。(蒙恬认识王)几乎兼容于市面上所有的文书处理软件，给您快速又正确的辨识结果。

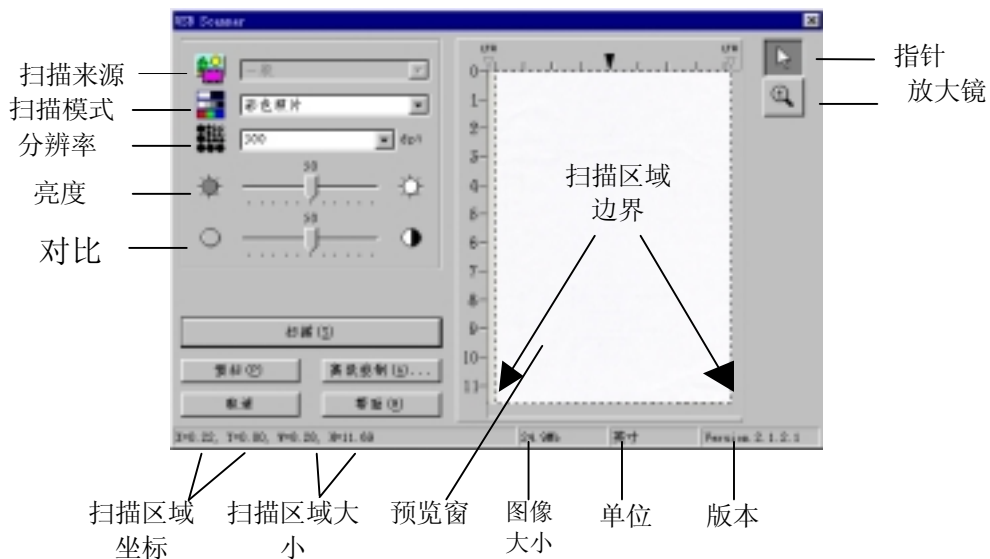
在第一次使用文字辨识软件前，您必须先设定(蒙恬认识王)。请参阅[文字辨识软件-蒙恬认识王](#)，获得更多相关信息。

扫描按钮

按下扫描按钮会将您的图片或文件扫入图像处理软件(Picture Publisher)。按下扫描按钮后，计算器内的扫描(TWAIN)窗口会自动开启，让您直接调整扫描设定，获致所要的结果。扫描文件或图像会传送至 Picture Publisher，供您编辑和储存。

使用扫描仪按钮：

1. 将文件或相片正面朝下，放在扫描仪玻璃面板上。
2. 按下扫描(SCAN)按钮。
3. 扫描窗口会出现在计算器屏幕上。
4. 按下预扫 (PRESCAN)按钮。
5. 调整扫描范围，更改必要的设定。
6. 按下扫描窗口的扫描(SCAN)按钮。
7. 扫描的图像会出现在 Picture Publisher 的图像编辑器内。

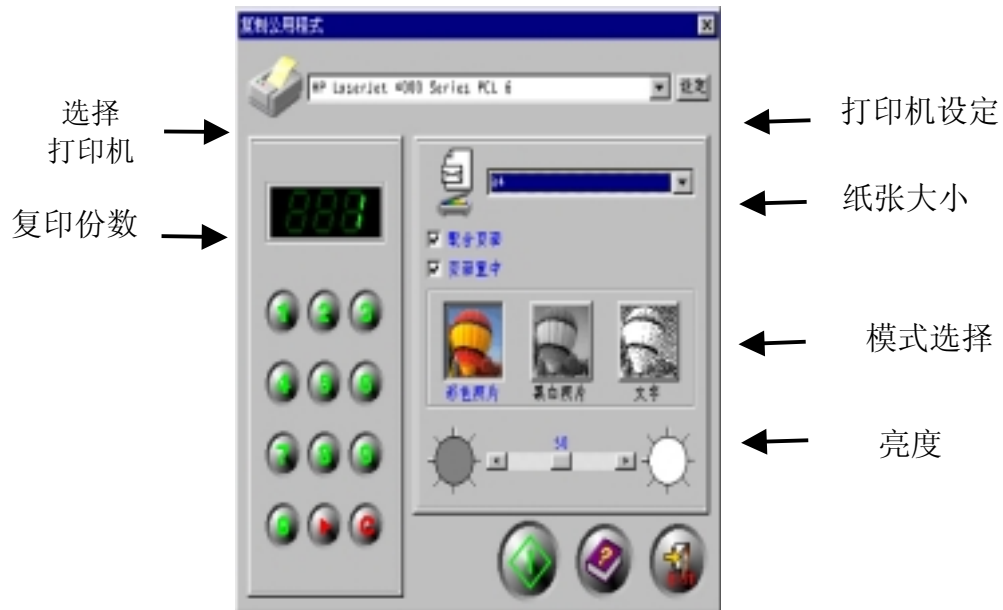


复制按钮

复制按钮让您直接复印图片或文件，如同办公室复印机。复制输出的结果，可从安装在窗口下的任何打印机打印出来。

复印:

1. 将文件或照片正面朝下，放在扫描仪的玻璃面板上。
2. 按下复制(PC Copy)按钮。
3. 计算器会自动开启复制公用程序。
4. 选择一个扫描模式 – 彩色照片、黑白照片或文字。
5. 调整亮度以及其它必要设定。
6. 按下『开始复印』按钮。



第三章. TWAIN 接口

TWAIN 简介

您扫描仪随机附赠软件中的 TWAIN 接口是个很重要的程序。它“介于”扫描仪硬件与图像编辑软件之间。您可以从 TWAIN 接口调整设定选项，界定扫描图像品质。底下章节描述 TWAIN 接口(请看图 15)，当您从与 TWAIN 兼容的扫描程序或图像编辑软件中，按下 SCAN 或 ACQUIRE 按钮时，这个接口即自动跳出。

TWAIN 接口让您能在扫描前调整重要设定，比方说，您可以选择不同的图像模式：黑白、灰阶或彩色，增加或减少分辨率(图像中每英寸的像素点)，调整亮度或对比。预扫功能让您借着加大或缩小预览窗口中的剪裁框，调整扫描的区域范围。TWAIN 接口也提供您图像的资料数据，比如图像扫描后的图形大小与档案的大小。

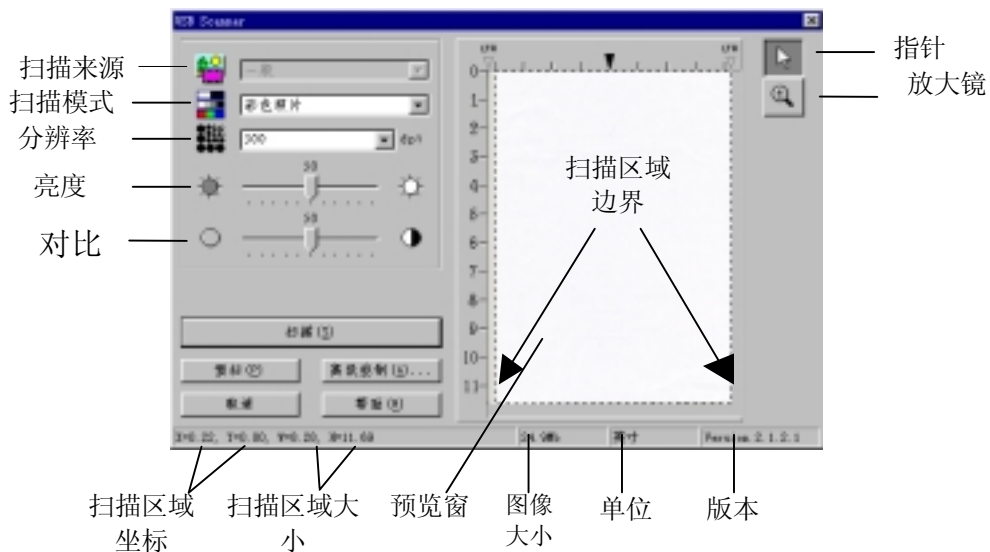


图 15. TWAIN 窗口

立即描述-工具说明

如果将鼠标指针停留在 TWAIN 对话框中的选项上，就会立即出现该选项的简单说明。如欲查询更多有关选项使用及功能的资料，您可以按 TWAIN 窗口底下的说明按钮，开启线上帮助的功能。

选择 TWAIN

如欲选择 TWAIN 接口：从您的 TWAIN 兼容程序，找出扫描仪设定或 TWAIN 来源选项，通常可以在档案(FILE)选单内找到，为您的扫描仪设定选择适合的 TWAIN。

TWAIN 对话框功能



扫描模式

共有三种设定可供选择：

- **文字** - 黑白模式，适合扫描文件稿。
- **黑白相片** - 256 色灰阶扫描，带给黑白图像或相片层次感与明暗感。
- **彩色照片** - 百万色素扫描，重现真实感。选择此模式扫描彩色照片或图形。
- **48 位彩色照片** - 使用专业图像软件程序能够接受由扫描仪输出的 48 位的图像，只有这类的专业软，能够接收处理高达 48 位的图像。例如 Adobe PhotoShop 4.0、Corel PhotoPaint 8.0 ... 等等，通常都能够接收处理高达 48 位的图像。（扫描仪所附赠的软件有些并未包含支持 48 位彩色图像的应用软件程序。）



分辨率

分辨率是以每英寸多少像素点来测量 (dpi)。分辨率愈高，图像会更细致。

但为了节省内存，又要保有良好图像品质，我们推荐底下设定模式。

<u>欲扫描稿件</u>	<u>分辨率</u>
文字 (打印用)	300
文字 (传真用)	200
文字 (OCR 用)	300
黑白或灰阶图像	150
彩色图像或照片	150

这些推荐值只供参考，如果图像不够清晰，或欲观看更多画面细节，则还是必须提高分辨率。

如欲更多信息，请参阅本章最后的扫描小秘诀。

亮度

这是扫描时投射到稿件的光源量。在箭头两端内调整滑动钮，提升亮度会增加图像的白色量，图像会有被“洗掉”的感觉；降低亮度可让较淡或模糊的字迹稍微清晰些。但我们推荐您从进阶窗口内，来调整彩色图像的亮度(色彩饱和度)。

对比

对比愈高，图像愈锐利；对比愈低，图像愈模糊。对比调整改变图像的色调值范围，降低中间色调，提升高低两头色调，即能提高图像对比。一般利用对比来消除黑白或灰阶扫描时出现的图像噪声或暗影，或是在彩色扫描时“洗净”图像。移动滑动钮来调整对比。

水平反转

如果您的扫描仪有内建光罩，这个选项只在扫描正片或负片时才会出现。图像会以中心垂直线为准左右调换。这个功能对预扫图像无作用，只能用于扫描的图像上。

垂直反转

如果您的扫描仪有内建光罩，这个选项只在扫描正片或负片时才会出现。图像会以中间水平线为准上下调换。这个功能对预扫图像无作用，只能用于扫描的图像上。

顺时针旋转 90°

如果您的扫描仪有内建光罩，这个选项只在扫描正片或负片时才会出现。图像会顺时针旋转 90°。这个功能对预扫图像无作用，只能用于扫描的图像上。



旋转 180°

如果您的扫描仪有内建光罩，这个选项只在扫描正片或负片时才会出现。图像会顺时针旋转 180°。这个功能对预扫图像无作用，只能用于扫描的图像上。



逆时针旋转 90°

如果您的扫描仪有内建光罩，这个选项只在扫描正片或负片时才会出现。图像会逆时针旋转 90°。这个功能对预扫图像无作用，只能用于扫描的图像上。

预览区域

预览区域 (图 16) 是 TWAIN 窗口中那块白色的大区域。预扫文件或图像会显示在这里。

图像预扫很有用，能让您对扫描后的文件或图像先有个概念。

您可以使用放大镜功能键来放大预览的图像，只要按下 TWAIN 窗口右上方的放大镜按钮，然后将鼠标在您欲放大之处，点一下即可。

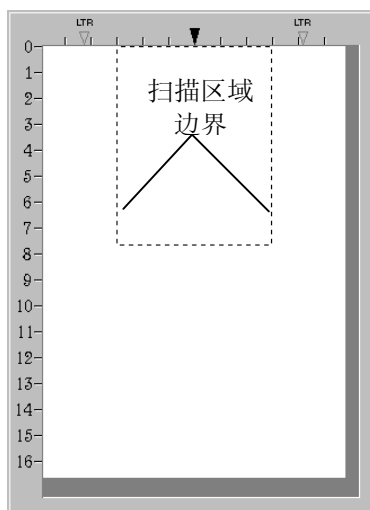


图 16. 预览区域

假如您更改 TWAIN 窗口或任何进阶窗口中的设定，更改的效果(除了去网纹以外)会自动出现在预览区域的预扫图像上，让您立即判断更改设定所得的效果。

扫描区域范围，也就是预览区域内的点状方格，可以调整大小或位移。这对于尽量缩小图像是很重要的设定(节省计算机内存)。欲达成此一目的，将文件或图片放在扫描仪，按下预扫按钮进行预扫动作，等到图像出现再预览区域时，借着移动或调整点状方格的大小，刚好覆盖住整个预扫图像。



将鼠标光标移入扫描区域方格内，光标会变成如左图所示形状，此时您就可以移动鼠标来拖拉整个剪裁框。



将鼠标光标移扫描区域的边框上，光标会变成如左图所示的形状，此时您就可以移动鼠标来缩小或放大扫描区域框。



指针

将放大镜光标改为指针的形状。光标要变成这个形状，才能调整扫描区域框或更改设定，。



放大镜

按下放大镜按钮会将光标变成放大镜的模样，让您可以轻易放大或缩小预览区域内的预扫图像。

如要放大，在预扫图像上按一下鼠标左键；如要缩小，按一下鼠标右键即可。如欲停止图像放大缩小的动作，按一下放大镜钮上面的指针按钮。

注意：放大镜只是对预览区域内的预扫图像做出观看动作而已，这对扫描过程或最终扫描图像，一点都没有影响。。

扫描按钮

接受所有设定，开始扫描。

预扫按钮

按下预扫按钮，您可以将来源稿件扫入 TWAIN 窗口中的预览区域内。这让您更改扫描区域范围(扫描照片时，尽量缩小范围)，并让您预知扫描出来的图像大概会是什么样子。

进阶按钮

进阶控制做更精确的扫描。参阅底下进阶设定窗口的更详尽说明。

取消

按下取消钮，储存目前设定，并关闭 TWAIN 窗口。

说明

按下此钮进行线上帮助功能。

状态列

状态列 (图 17) 包含 TWAIN 窗口设定的重要信息。



图 17. 状态列

扫描区域坐标 以 X 与 Y 轴坐标来显示扫描区域的位置。

扫描区域大小 显示扫描区域正确的长宽尺寸。

图像大小 显示您的图像将占用多少内存。图像愈大，所需的扫描时间愈长。较大的图像，占掉较多的内存，也会让您的图像编辑软件用掉更久的时间，才能完成图像的修正编辑。

缩小图像大小的秘诀



注意

- 更改扫描模式– 彩色模式所含的图像信息最多，所以比黑白或灰阶需要更多的内存。
- 降低分辨率 – 参阅本章后面的扫描小秘诀。对于如何选择适当的分辨率，有详细的说明。
- 缩小扫描范围 – 如果不是扫描全尺寸的图像，记得先预扫图像，然后在预览区域调整扫描区域的范围。
- 有些如 GIF 和 JPEG 图档格式可以压缩图像数据，大幅减低图像文件所占用的硬盘空间。

单位 显示预览区域内所用的测量单位。测量单位可按下进阶按钮来更改。

版本 显示您所用 TWAIN 程序的版本。

进阶设定窗口

进阶设定窗口 (图 18) 上面有 4 个卷标钮 – 偏好设定、色调分布图、色彩浓度、以及 Gamma，这些会在底下有详尽说明。选按其中一个卷标钮，就会出现相关的进阶设定。按下窗口底下的说明(Help)钮，您就可以透过 TWAIN 的线上帮助功能，了解所有 TWAIN 接口的功能。

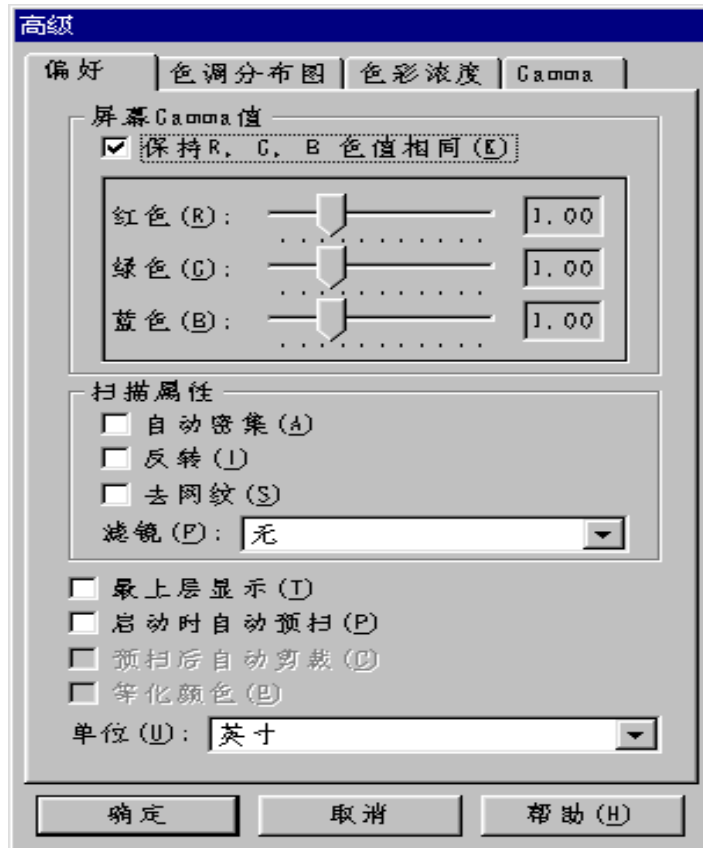


图 18. 进阶设定

这里绝大部分的选项都属于进阶的功能。我们强烈建议您先熟悉扫描动作和一般 TWAIN 窗口的设定，再来尝试底下描述的功能。许多这些进阶的功能也能在您的图像编辑软件中找到。

偏好设定窗口

偏好设定窗口 (图 18) 有几项设定用来控制图像扫描和预览区内的预览动作。

屏幕 Gamma 值

屏幕 Gamma 值定义您的屏幕要如何呈现图像色彩 (而非图像本身真实的色彩定义)。屏幕 Gamma 设定让您更改屏幕的 Gamma 值。

屏幕 Gamma 值只能影响预览区域内的预扫图像。这是因为图像编辑软件多有自己屏幕的 Gamma 设定值。这里所定义的设定应该要与您用来浏览、编辑扫描图像的图像编辑软件中的设定相同。

要正确地调整屏幕 Gamma 值, 您计算器和工作环境必须先要稳定。确定室内光线, 将屏幕亮度、对比和颜色都调整妥当后, 拖曳滑动杆来调整屏幕 Gamma 值。完成后按确定钮离开。

确定您所设定的屏幕 Gamma 值与您图像编辑或图形软件的屏幕 Gamma 值相同, 这样才能确保预览区域中预扫图像的颜色, 与加载图像编辑程序中的图像颜色完全相同。

如果 TWAIN 程序的屏幕 Gamma 值, 与您所有图像编辑程序中的屏幕 Gamma 值相同, 您就只需要调整图像 Gamma 值来调整扫描图像的色彩明亮度。

更改 Gamma (选按进阶窗口上方的 **Gamma** 卷标钮), 即更改**图像本身**的色彩明亮度。如果您所有程序的屏幕 Gamma 值都保持恒定, 这样就能确保颜色显示的一致性。

自动密集

勾选这个方块会自动调整色阶分布, 使图像更清晰。原理是加大色调间的差异来达成这种效果。

反转

若勾选这个选项, 整个图像的颜色会倒置过来。黑白图像看来会像相片底片。



反转前



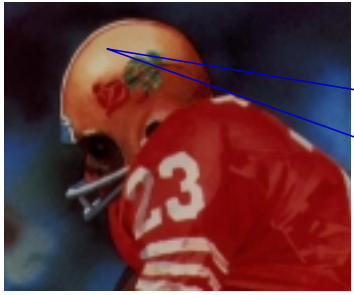
反转后

去网纹

去网纹(Descreen)是用滤镜处理含有网纹(或鱼脊纹)的图像。网纹是扫描杂志照或采用色散的印刷品所产生的。当扫描原始照片或黑白图像和文字时, 并不需要套用去网纹滤镜; 但若扫描彩色印刷页面如杂志时, 则推荐使用, 以去除难看的干扰底纹。



去网纹前



去网纹后



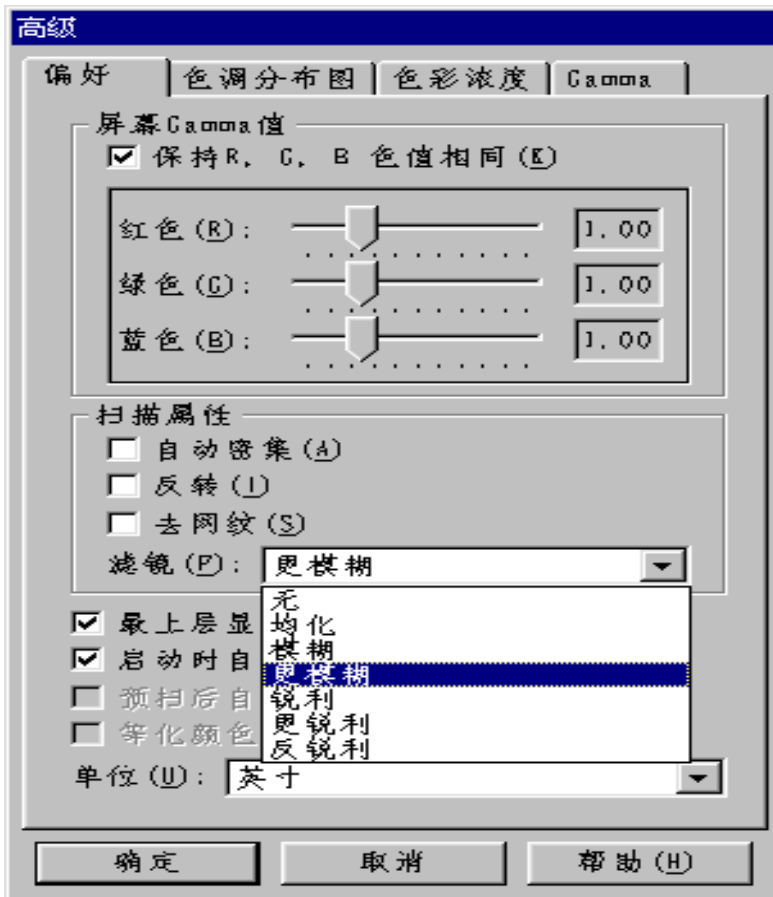


图 19. 滤镜选单

滤镜

滤镜选单下(图 19)有 5 个滤镜选项。滤镜能使图像锐利，去除黑点和变形，有效改善图像品质。

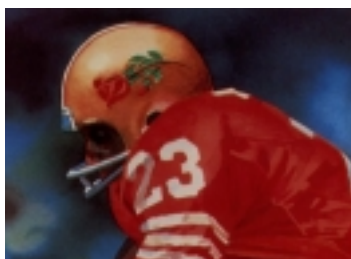
一般：限定图像的中间深度和像素间的平均距离，使图像看来更柔和些。

朦胧：让您柔化图像边缘，减低对比，让暗边亮些，亮边暗些。

更朦胧：增加朦胧程度。

锐利：突出图像边缘线条，让图像看来更锐利。锐利滤镜也增加对比，让暗边更暗，亮边更亮。

更锐利：增加锐利程度。



增加锐利度前



增加锐利度后

反锐利：加强图像边缘的锐利度以去除朦胧感。

最上层显示

勾选这个方块时，TWAIN 程序会一直保持在桌面的最上层。

激活自动预扫

勾选这个方块时，只要一打开 TWAIN 程序，就会自动进行预扫。执行图像自动预扫让调整设定变得更快、更容易，因为更改 TWAIN 窗口中的设定，都会立即显示在预扫图像上。

预扫后自动选框

勾选这个方块时，TWAIN 程序会辨认扫描图像大小，自动框选范围。剪裁框的形状不是正方形就是矩形，不会顺应图像的边出现奇怪的形状。这个指令在扫描较小图片如照片时非常有用。

单位

这个区块是用来选择预览区域的长度单位。

颜色校正的进阶窗口

进阶窗口的其它 3 个卷标钮：**色调分布图**、**色彩浓度**、及 **Gamma**，皆为 TWAIN 的颜色校正选项。这些项目是针对高阶的使用者，他们熟悉图像编辑工具，且知道如何运用。假如您才刚开始学习扫描，我们强烈建议您先不要使用这些工具，等到您熟悉扫描仪及其专业术语后，再来使用这些选项。许多图像编辑工具也都包含这些功能。但如果您必需调整扫描图像的色阶时，则选按适当的卷标钮，开始进行调整吧！

注意：在调整色调分布图、色彩浓度、及 Gamma 之前，请先进行预扫，以便观看调整的效果。

色频

在色调分布图、色彩浓度、及 Gamma 的上方是色频选项(图 20)。这是用来比较色值之间的颜色范围，供编辑特定区域选取方法之用。



图 20. 色频

第一个色频是主色频，也是唯一对灰阶图像有影响的色频。当主色频套用在彩色图像时，会平均影响到另外三个色频。另三个色频分别影响图像中的红、绿、蓝 (RGB)。按下其中一个色频，会激活窗口中心的图表。

注意：更改个别色频的效果会套在主色频的效果之上。

色调分布图

色调分布图 (图 21)是由矩形坐标来呈现统计资料：宽代表分级间格、高代表近似频率。只有在扫描图像的色彩平衡与图像来源不符时，才需调整色调分布图。

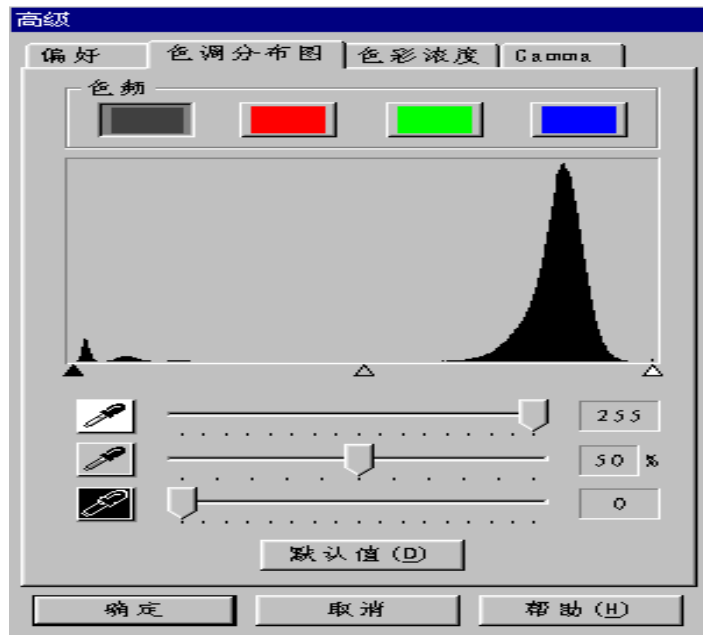


图 21. 色调分布图

如果扫描图像色彩不清晰，可以利用色调分布图来调整。色调分布图显示图像色彩的明暗度，并进而调整之。

若欲使用色调分布图，预扫图像将很有用。在色调分布图所作的更动，会实时显示在预览区域的图像上，让您能立即看到调整的效果。

色调分布图是用图标来呈现图像色调分布的情形 (色彩的明暗位阶)，利用像素点数绘出明亮度波形。色调分布图显示四个色频的明亮位阶。

色调分布图的 X 轴代表色调值，从最左边的 0(最暗)到最右边的 255(最亮)；Y 轴代表该数值的像素总数。一个阴暗图像的色调分布图，大部分像素点集中在图表的左侧；而一个明亮图像的色调分布图，其像素点则大量集中在右侧。

您可以借着拖曳窗口底下的亮色调、中色调、和暗色调的滑动杆，来调整色调分布图中的颜色。



亮色调代表颜色光谱的高域(明亮)端。如果主色频的亮色调值低于 245, 所有色调值介于 245 到 254 的颜色, 皆会调成 255 (白色)。因此调低主色频的亮色调值, 会让图像变得较明亮; 如此也会增加色彩对比, 因为介于中间色调和亮色调间的所有剩余像素, 将自动重分布于中间色调至 255。这项重分配会加大颜色阴影间的差异。

如果调整红、绿、蓝色调其中一个色频的亮色调, 受影响的只有该颜色的像素。另外混色像素 (比方说包含绿色和蓝色的黄色) 中, 只要更改其中一个色频, 就会影响到整体效果。



中间色调是用来调种中间的色调值。提高中间色调会让图像变暗, 降低中间色调会增加图像亮度。平衡色调的中间色调值应设为 50%。



暗色调代表颜色光谱的低阶(阴暗)端。如果主色频的暗色调值调为 10, 所有其它介于 1 到 10 的颜色, 其色调值都会变成 0 (黑色)。因此提升暗色调会加深整个图像; 提升单一色频的暗色调则加深该颜色的像素。提升暗色调也会增加较暗颜色的对比 (介于中间色调和暗色调之间)。

按下位于窗口底下的默认值按钮, 会将暗色调设为 0、亮色调设为 255、中间色调设为 50% -对比最低的设定。



注意

注意: 勾选偏好设定窗口的自动密集方块, 会自动调整色调分布图, 获致高品质的图像, 而无须手动调整色调分布图窗口中的设定。

色彩浓度

跟色调分布图一样, 色彩浓度 (图 22) 让您调整图像的色调范围。改变色调分布图是透过调整 3 个变量 (暗色调、中间色调、亮色调) 来达成, 在此您可以调整色调阶尺的任何一点, 最多可达 20 点。

图形的 X 轴代表像素的原始亮度值(输入位准); Y 轴代表新的亮度值(输出位准)。代表默认值的对角线显示输入与输出位准的关系, 所有颜色色调都未变, 所有像素的输入输出值都相等。

曲线从左边的暗色区(色调值为 0 的黑色)移到右边的亮色区(色调值为 255 的白色), 所有颜色的色调都落在这两个值之间。

当您把鼠标光标移到色彩浓度图上，您会发现 **IN** 和 **OUT** 各出现数值。数值 **in** 代表原始的色调值；如果您点按图表重新定义，数值 **out** 代表新的色调值。

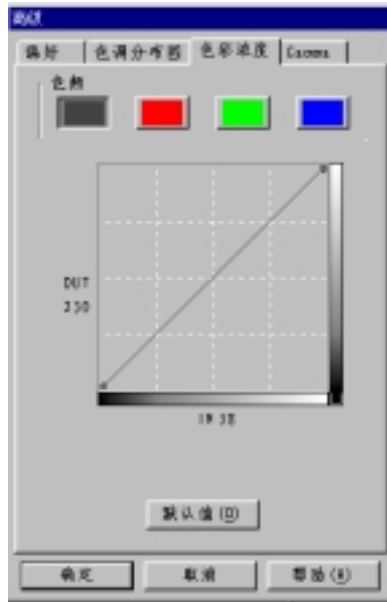


图 22. 色彩浓度

在色彩浓度图中调整色调前，最好先进行预扫。当预扫的图像出现在预览窗时，任何对色彩浓度图的变更，都会立即显现在预扫图像上，让您看到调整后的效果。如果您满意调整结果，按下扫描键进行图像扫描，扫描后的图像会包含您刚才所定义的颜色属性。

调整颜色浓度的色调有两种方法：

如上所述，在图表上按下鼠标左键，重新调整色调值符合 **In** 与 **Out** 方块所呈现的数值。其它颜色的色调也会跟着变动，以得出平滑曲线，使色彩维持平顺。

第二种调整色彩浓度的方法(也可能是最有效的)是用鼠标点按图表的对角线，按住鼠标不放移动鼠标。光标停在图窗体一点上，鼠标按着不放，容许计算器重新计算改变量，结果会出现在预览区域的预扫图像上。其它颜色的色调也会跟着变动，以得出一个平滑曲线，让图像色彩维持平顺。当您觉得满意时，即可放掉鼠标按键。这种方式提供调整色彩浓度的最大弹性，可以重复施行在对角线的其它点上，最多可达 20 个重调点。

按下默认值按钮，清除所有改变，将色彩浓度还原为原始值。

Gamma

Gamma 用来调整扫描入计算器图像的颜色。Gamma 如图 23 所示是个平滑曲线。经由调整 Gamma，您可以改变所选取色频的色调范围。Gamma 主要是用来测量颜色的明亮度。Gamma 愈大，该颜色就愈明亮。调整主色频的 Gamma，会平均影响所有颜色的色调。调整个别色频如红、绿、蓝的 Gamma，只影响到该颜色的像素。选暗窗口底下其中一个色频，拖曳其滑动杆来调整图像的 Gamma。

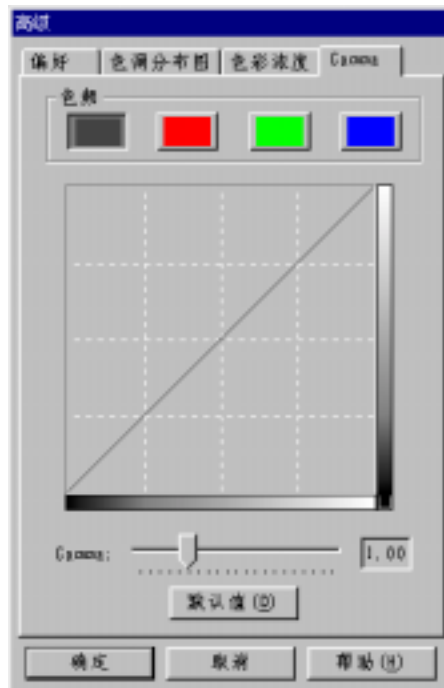


图 23. Gamma 设定

如果已作图像预扫，您就可以在预览区内，立即看到调整后的效果。

按下窗口底下的默认值按钮，所有颜色的 Gamma 会重设回 1.00。

注意：更改 Gamma 会改变图像内在资料，影响到计算器屏幕和打印机的输出。

扫描小秘诀

选择适当的分辨率

- **多并不一定好** 在扫描前先决定您的应用目标。在大多数的时候，一个高分辨率的图像并无多大好处，只能让档案变得肥大、占据过多硬盘空间、拖慢处理速度。
- **网络应用：**若要 email 彩色照片或将图像贴在网页上，最佳分辨率为 75 dpi 。这是因为一般屏幕正常可视分辨率是 72 dpi，如此也可以缩短下载时间。
- **输出至喷墨打印机：**查阅您打印机文件所推荐的分辨率。我们建议的范围一般是 75-300 dpi。只有在放大小块扫描区域的细节时，才使用高扫描分辨率(301 dpi 或以上)。
- **激光与商业打印机：**当使用激光打印机或商业印刷机打印图像时，打印过程讲究“列网”(line screen 也就是一般的 LPI)。列网是半色调图像每吋的网纹数。半色调化是将图像打散成一系列的像点，来产生连续色调的图像，供印刷打印用。使用上述两个方法打印的一般通则是：扫描一倍半到两倍的列网。激光打印机的分辨率范围 300 到 600 dpi，列网数为 50 到 100。一般商业印刷所用的平均列网数为 150，因此最佳的扫描分辨率为 225 到 300 dpi。

第四章. 扫描仪软件

总览

行动管理员 32 是个很特别的软件接口，让您能简单快速开启传真、复制和图像处理程序。开启行动管理员 32 只要按『开始/程序/联想 LS5260U/行动管理员 32』即可 (参看图 24)。



图 24. 行动管理员 32

如果您安装全部随机附送的软件，行动管理员 32 会如图 24 出现 4 个按钮。用鼠标左键点选其中一个按钮即可开启功能强大的公用程序，其详细的功能和使用说明如下所述。



复制公用程序。将您的扫描仪和打印机结合，变成一台办公室用的复印机。只要按下这个按钮，扫描仪内的稿件即从打印机“复印”出来。



传真公用程序。将您的扫描仪和调制解调器结合成一台办公室用的传真机。按下这个按钮，扫描仪内的稿件即送到调制解调器进行传真。



随机附送的图像编辑器 **Picture Publisher**，用来浏览、编辑和储存图像在计算器内。按下图像编辑器按钮，即自动开启图像编辑软件与 TWAIN 程序，可随时处理扫描进来的图像。

行动管理员 32 跳出式选单

以鼠标右键点按其中一个按钮出现跳出式选单，里面包含底下的选项：

文书处理器：只有在用鼠标右键点按 OCR 按钮时，这个选项才会出现。选择这个选项会更改原先安装在您计算器的文书处理器，让您直接浏览、编辑、和储存 OCR 程序所处理的稿件。

最上层显示：按下此钮可让行动管理员 32 随时保持最上层显示。

纸张侦测：只有在您的扫描仪有这个按钮才会有这个选项。核取这个选项后，在您按下扫描仪按钮时，行动管理员 32 会自动开启。如果您常使用行动管理员 32，这个快捷方式会非常有用。若取消这个选项，按下扫描仪按钮，只有扫描仪的灯会亮而已。

说明：按下这个键激活线上帮助功能，可查询行动管理员 32 的功能与使用的详细说明。



复制公用程序

关于复制公用程序

复制公用程序，(图 25) 可用来快速扫描和打印文件和图片。这个功能并未将扫描的图像贮存在计算器内，所以您无法事先对输出作预览。如果要预览或进行其它进阶设定，您应该使用图像编辑软件来进行扫描和打印。复制公用程序主要是设计来仿真一般办公室用复印机，装纸、按钮，复印。

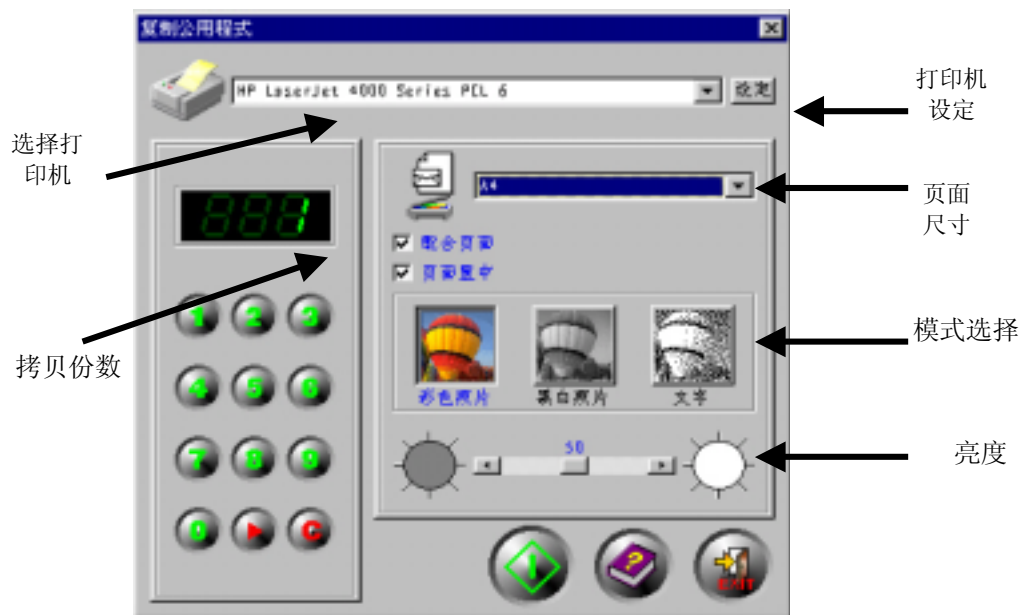


图 25. 复制公用程序

使用复制公用程序

只要您的扫描仪和打印机在 Windows 98 中装妥，复制公用程序就应该能够正常操作。复制公用程序结合窗口的打印管理员，几乎兼容于所有窗口支持的打印机。

在使用打印功能前，请先确定您的打印机已安装，并且操作正常。

底下描述如何使用复制公用程序：

1. 将文件或图片放入扫描仪。
2. 开启行动管理员 32。
3. 按下打印机按钮 (靠最左边处)。
4. 在自动开启的复制公用程序窗口上方的方块中，确定您欲使用的打印机出现在内。(按下箭头可更改选单中的打印机)。
5. 使用数字键输入欲拷贝的份数，调整其它必须的设定 (参阅底下有关设定的细节)。
6. 选择适当的扫描模式如彩色照片、黑白照片或文字。
7. 按下复印功能窗口下方那个大大的绿色按钮，开始进行扫描和打印。

复制的稿件应马上就出现在打印机上。

复制公用程序设定

- **选择打印机**方块---靠近复印功能窗口的上方，这个方块包含目前所有 Windows 98 安装在您计算机的打印机。
- **打印机设定**---这个选项出现在打印机设定窗口内。**注意：复制公用程序所使用的扫描分辨率会与这里所定义的打印分辨率相同。**
- **页面尺寸**---列出您扫描仪适用的所有页面尺寸。
- **符合页面**--- 是用来缩小或放大扫描的稿件或图片，以符合打印机纸张的大小。
- **页面置中**---将欲复制的稿件置中。
- **扫描模式**---包含三个按钮 – 彩色照片、黑白照片和文字。
 - 彩色照片模式** – 彩色照片模式，扫描全彩的稿件。
 - 黑白照片模式** – 黑白照片模式，扫描灰阶图像，而且能够仿真 4,096 个灰阶层次，赋予黑白照片层次和深度。
 - 文字模式** – 扫描与打印文字稿件时，推荐使用此模式。
- **亮度**--- 是用来增浓或调淡复制输出。

提示：复制功能只是用来快速复印文件或图像。若要对扫描和打印过程有更多的控制权，比如预览，改变大小、颜色控制等设定，请使用图像编辑器来进行扫描和打印。



传真公用程序

关于传真公用程序

传真公用程序 (图 26)是用来快速扫描和传真文件或图像。跟复制公用程序相同，过程并未将扫描图像储存在计算机上，所以您无法事先作预览。若需使用这类先进功能，请使用图像编辑软件来进行文件或图像的扫描和传真。传真公用程序主要是仿真设计成一般办公室的传真机 – 进纸、按钮、传送传真。

使用传真公用程序

在使用传真公用程序前，请确定窗口已安装调制解调器和传真软件，而且操作正常。

底下描述如何设定和使用传真公用程序。

1. 将文件或图片放入扫描仪。
2. 开启行动管理员 32。
3. 按下传真公用程序按钮 (左边数来第二个)。
4. 在自动打开的传真公用程序窗口上方，确定您传真软件出现在方块内 (按下拉箭头可在选单中更改传真机)。
5. 调整必要的设定 (参阅底下有关设定的细节)。
6. 选择适当的扫描模式，如黑白照片或文字按钮。
7. 按下传真功能窗口右边大大的绿色按钮，进行扫描和传真。稿件即送至您的传真软件，选择或填写收件人姓名电话等。



图 26. 传真公用程序

传真公用程序设定

- **选择传真软件** ---让您选择装在您计算机上的传真程序。传真公用程序是将扫描图像传至传真软件，而非直接传到调制解调器。在您按下传真公用程序的开始按钮，稿件即被扫描，扫描图像传至所选定的传真程序处理。
- **传真设定**---设定调整您的传真公用程序。按下设定按钮，开启传真公用程序的设定窗口。
- **页面尺寸**---列出您扫描仪所有适用的纸张尺寸。您设定的页面尺寸即为扫描区域。选择不同的传真页面尺寸，必须在传真设定中执行。
- **亮度**--- 用来增浓或调淡传真输出。
- **扫描模式**--- 包含两个按钮 – 黑白照片和文字。

黑白照片模式 -黑白照片模式扫描灰阶图像，而且能够仿真 4,096 个灰阶层次，给黑白照片层次和深度。扫描黑白照片或图像使用这种模式最佳。使用这种模式来扫描黑白、甚至彩色图像，能产生高品质的黑白输出 (彩色会自动转换成灰阶)。

文字模式 – 扫描与打印文字模式，使用这种模式最佳。

- **多页传真**--- 按钮让您传送超过一页以上的扫描稿。按下多页传真按钮即可激活多页传真，开始进行扫描。扫完一页后，会提醒您放入下一页。



注意

注意： 您所定义的设定会影响多页传真的每一页。因此若您要传真两页稿件，第一页是文字，第二页是图片，请记得选取黑白照片扫描模式。


提示： 传真公用程序只是单纯用来快速传真。如您需更多的传真控制选项，如预览、调整大小、进阶亮度和颤化控制等，请用图像编辑软件来进行扫描和传真。



图像编辑器 - *Picture Publisher*

图像编辑是用来强化、校正和处理您的图像。您的新扫描仪和图像编辑程序将带领您进入色彩编辑、绘画技巧和特殊效果的新世界。**Picture Publisher** 在工作列上描述该程序所使用每项工具。欲得到这些编辑工具的说明，只要将您的鼠标光标停在图标上方，窗口底部的状态列就会出现说明。

开启程序

欲开启图像编辑程序，只要用鼠标左键按一下行动管理员 32 窗口中的图像编辑图标  即可。图像编辑器也在 Windows 98 的开始菜单内。

从扫描仪撷取图像

当您用鼠标左键点选行动管理员 32 窗口中的图像编辑按钮，TWAIN 程序即自动开启。如果您欲扫描另一个图像：

1. 在档案下拉列表中，选择撷取(ACQUIRE)，TWAIN 对话框即会开启 (详细数据请参阅 TWAIN 章节)。
2. 选择一个图像模式：彩色照片、黑白照片或文字。
3. 选择图像分辨率 (DPI)。
4. 选择预扫。扫描仪会进行扫描，并显示预览图像。
5. 使用滑动杆调整亮度和对比 (黑白图像不能调整对比)。
6. 如果满意预扫结果，按下扫描键进行扫描。
7. 完成图像处理，准备加载图像处理软件中，按下取消键关闭 TWAIN 对话框。

基本图像调整

在对扫描图像进行编辑之前，所能做出最基本的调整，就是对比与亮度的设定。这些调整跟 TWAIN 对话框中的不同。如欲调整扫描图像，按下图面(MAP)清单，选取调整对比/亮度。对比/亮度窗口开启，您即可作出必要的设定，完成后按确定。

使用编辑工具

工具图标提供您数种方式来修改您的扫描图像。这些图标位于扫描图像的左边。请仔细阅读帮助(**HELP**)清单有关这些工具的说明描述, 适当地使用这些工具来编辑图像。

储存图像

如欲储存扫描图像, 请执行下列步骤:

1. 按下档案按钮。
2. 按下档案选单中的另存新档。
3. 选择档案格式 (例如 **tif, eps**)和路径。
4. 键入档名。注意: 确定档名之后的附档名(也就是 **Picture.tif**)。
5. 按下屏幕下方的储存钮。

选择档案格式附档名

您的图像编辑软件允许您将图像以不同的格式储存, 让您在使用上有更大的弹性。下列单元讨论一些最常用的档案格式。您选择的档案格式取决于您欲用何种程序来开启这个图像文件, 以及是否您欲压缩图像档案。

- **BMP:** Bitmap 是标准窗口图像格式, 像图标就是标准的 **bitmap** 图像。
- **EPS:** 压缩幕后排版格式(**Encapsulated PostScript format**)是许多图像编辑和页面布置软件通用的标准档案格式。
- **JPEG:** JPEG 是网络上最常使用的彩色图像档案格式。JPEG 档案格式去除图像中一些无关紧要的资料, 所以能够瘦身档案。但 JPEG 保留图像内所有的色彩资料, 并且可以作不同程度的压缩。
- **GIF:** 绘图交换格式(**Graphics Interchange Format**)也是网络上常用来显示图片的格式, 这种格式有自己的压缩形式, 移除某些色彩资料来缩小档案。
- **PSD:** Adobe® Photoshop™ 软件专属格式。
- **PNG:** PNG 是 GIF 的最近发展出的另一种形式, 在压缩档案时并不会移除任何的色彩资料。
- **PPF:** Micrografx PhotoMagic 专属格式。
- **TIFF:** 带标图像档案格式(**Tagged-Image File Format**)类似于上述的 EPS 格式, 也是使用广泛的一种格式。TIFF 与 EPS 不同之处在于前者提供在其它软件内压缩的选项。

打印图像

欲打印图像, 拉下档案选单, 选择打印 (打印选项窗口随即出现)。

1. 按下版面设定钮, 依需要调整版面大小。
2. 选择输出类型 (例如色彩、灰阶等)
3. 按下打印按钮。

扫描小秘诀: 屏幕 Gamma 值

调整屏幕 Gamma 值是个很重要的步骤。因为只有如此，屏幕的显像才会正确。如欲调整 Gamma 值，请遵照底下步骤：

1. 欲调整屏幕的 Gamma 值，按『档案/设定/屏幕』。
2. 选择屏幕 Gamma 值选项。
3. 调整滑动杆，直到每个长方形内色调与相邻色调一致为止。调整结束后，按确定离开。注意：每个应用软件调整屏幕 Gamma 值的步骤可能不尽相同。

如欲额外说明

按下说明选单中的说明键，即列出有关您图像编辑软件所有基本与进阶功能的信息。您可以用来帮您解决问题。



文字辨识软件 - TextBridge

TextBridge 文字辨识软件用来扫描印刷文字稿件，然后再转换成您的文书软件可读出的文字，这么一来即节省您重新打字的时间。文字辨识软件将扫描的图像文件转成文字文件，可供文书处理软件进一步浏览、编辑、和储存。

选择一个文书处理软件

TextBridge 文字辨识软件能将它所产生的文字文件，输入您计算器的文书处理软件。它兼容大多数的文书处理软件。如欲使用文字辨识软件来扫描和转换成文字文件，请遵照底下步骤：

1. 按下『开始/程序集/ TEXTBRIDGE CLASSIC』。
2. 按下 TEXTBRIDGE CLASSIC。
3. 按下 INSTANT ACCESS OCR 的图标。
4. 按下 AVAILABLE APPLICATION，选择一个文书处理软件，然后按下 ADD。
5. 刚才所核选的文书处理软件应该要出现在 REGISTERED APPLICATIONS 的窗口中，按下确定钮。

所有由文字辨识软件扫描的稿件，会自动加载您所选择的文书处理软件内。记得要储存所产生的新文字文件！

有关文字辨识的一些重点

- TextBridge 软件是市场上最佳的文字辨识软件之一，随机附上该软件的使用手册。如果使用上有困难，可自行参考手册说明。
- OCR 是 Optical Character Recognition(光学文字辨识)的缩写，专门用来辨识文字，但无法辨识表格。

增进文字辨识准确度的小秘诀

1. 假如您扫描薄纸如杂志页上的文字，请在该页背后垫一张黑纸，如此就扫描不到反面的字迹。
2. 假如原始稿件的字迹又黑又粗，扫描前请先将亮度调淡些。
3. 假如原始稿件的字迹又细又淡，扫描前请先将亮度调浓些。
4. 文字辨识软件可能无法正确读取有色字体。
5. 文字辨识软件无法读取手写字迹。
6. 将扫描分辨率提高到 300、甚至 400 dpi。
7. 调整扫描时的亮度 (根据原稿的品质来增减亮度)。

8. 确定扫描模式设在文字模式。

如欲知这些扫描设定，请参阅 Twain 说明。

如欲更详尽的说明，请参阅 TextBridge 线上帮助，或参考设定/软件光盘的使用手册。



文字辨识软件 – 蒙恬认识王

蒙恬认识王文字辨识软件用来扫描印刷文字稿件，然后再转换成您的文书软件可读出的文字，这么一来即节省您重新打字的时间。文字辨识软件将扫描的图像文件转成文字文件，可供文书处理软件进一步浏览、编辑、和储存。

如何使用蒙恬认识王

蒙恬认识王文字辨识软件能将它所产生的文字文件，输入您计算器的文字编辑软件。它兼容大多数的文字编辑软件。如欲使用文字辨识软件来扫描和转换成文字文件，请遵照底下步骤：

6. 按『开始/程序集/蒙恬认识王专业版』。
7. 按『蒙恬认识王专业版』。
8. 按「插入\扫描图像」。（或按扫描图像图标）
9. 开启扫描器的扫描接口，将扫描模式设定为文字模式。
10. 按『预扫』后，接着调整扫描区域，然后再按『扫描』。
11. 按右方的辨认工具列上自动分析辨认图标。
12. 辨认过程中下方会不断的出现文字，经过一下子（视你计算器的速度），就完成辨认结果。
13. 先按一下右方该档案前面的 +，出现 A 图形、B 文字.....的辨识结果。
14. 按一下 T 文字（视您扫描的文稿而定），在显示卷标只会将这部份显示出来。
15. 按结果卷标，上方为辨识结果，下方为原始文件，可让你相互对照。你可在上方或下方任意点选，光标或圈选框会跑到相关位置，非常方便你做校正。

所有由文字辨识软件扫描的稿件，可以储存到的文字编辑软件内。记得要储存所产生的新文字文件！

有关文字辨识的一些重点

- 蒙恬认识王文件辨识软件是市场上最佳的文字辨识软件之一，随机附上该软件的使用手册。如果使用上有困难，可自行参考手册说明。
- OCR 是 Optical Character Recognition(光学文字辨识)的缩写，专门用来辨识文字及辨识表格。

增进文字辨识准确度的小秘诀

9. 假如您扫描薄纸如杂志页上的文字，请在该页背后垫一张黑纸，如此就扫描不到反面的字迹。
10. 假如原始稿件的字迹又黑又粗，扫描前请先将亮度调淡些。
11. 假如原始稿件的字迹又细又淡，扫描前请先将亮度调浓些。
12. 文字辨识软件可能无法正确读取有色字体。
13. 文字辨识软件无法读取手写字迹。
14. 将扫描分辨率提高到 300、甚至 400 dpi。
15. 调整扫描时的亮度 (根据原稿的品质来增减亮度)。
16. 确定扫描模式设在文字模式。

如欲知这些扫描设定，请参阅 TWAIN 说明。

如欲更详尽的说明，请参阅蒙恬认识王的线上帮助，或参考设定/软件光盘的使用手册。

附录 A: 疑难排除

扫描上的问题

大部分的问题都很好解决，底下列出一些最普遍的问题，以及推荐的解决方法。假如您的扫描仪扫描不出图像，请先参考本手册的扫描功能章节后再继续。

- 症状:** 虽然依照说明安装，但我的计算器依然侦测不到扫描仪。
- 原因 1:** 您计算器的某些部分不支持 USB。
- 解决方法 1:** 从<http://www.usb.org/faq.html> 下载 USBREADY.EXE，执行这个档案可检查您计算器支持 USB 的情形。
- 原因 2:** 您 BIOS 设定中并没有激活 USB 功能。
- 解决方法 2:** 在您 BIOS 设定中激活 USB 控制功能。这通常是在计算器激活时按某个键⁶ (一般是 、<F1> 或 <F10>)。在出现的 BIOS 设定画面中，找到 USB 选项然后激活它，保存您的设定并离开，您的计算器会自动重开机。
- 原因 3:** 计算器上的 USB 控制卡并未装妥。
- 解决方法 3:** 如欲重安装 USB 控制卡，按『开始/设定/控制台』，在开启的窗口中，鼠标双击加入新的硬件图标，遵照您屏幕上的说明。
- 症状:** 扫描的图像颗粒太粗。
- 原因:** 您的屏幕色彩模式低于 256 色。
- 解决方法:** 我们建议您将色彩模式调至 16 位(65536 色)或以上。请参阅您显卡、计算器或 Windows 98 的相关文件，来更改屏幕色彩设定。
- 症状:** 扫描速度太慢。
- 原因 1:** 您同时还开启其它程序。
- 解决方法 1:** 关闭所有其它开启的程序。
- 原因 2:** 您的扫描分辨率(DPI)设的太高。
- 解决方法 2:** 减少分辨率。参阅第四章所建议的分辨率设定。
- 症状:** 文件扫描出来变成乱码。
- 原因 1:** 页面放反了。
- 解决方法 1:** 转回来，重新扫描。

⁶ 如何更改 BIOS/CMOS 设定，请参阅您的计算器手册说明

- 原因 2:** OCR 软件所能扫描的文件、字型、格式有限。您可能在扫描表格、工作表、手写书信、或带有彩色字体或照片的页面。
- 解决方法 2:** 扫描的稿件确定页面要干净，最好是一页一栏、白纸黑字。
- 症状:** 使用的商业软件并不支持本扫描仪。
- 解决方法:** 选择 TWAIN 为扫描仪程序。
- 症状:** 除了随机附的程序可以扫描外，其它的都不行。
- 解决方法:** 在该程序中选按扫描仪设定选项，选择 TWAIN 就会看到您的扫描仪 (例如来源为 600P-32 bit TWAIN)。
- 症状:** 无法存到磁盘上。
- 原因 1:** 磁盘可能有防读写保护。
- 解决方法 1:** 将磁盘翻过来，将保护卡损移到关闭位置。
- 原因 2:** 您的磁盘可能未格式化。
- 解决方法 2:** 格式化磁盘。
- 原因 3:** 磁盘中已无足够空间来储存档案。
- 解决方法 3:** 删去磁盘中不需要的档案。
- 原因 4:** 或许您用过高的分辨率来扫描稿件。使较用高分辨率所扫描的档案会占据相当大的硬盘空间。
- 解决方法 4:** 减低分辨率。参阅第 4 章建议的分辨率设定。
- 症状:** 您的计算器上没有光驱，无法安装。
- 解决方法:** 打电话至您所在代理商。
- 症状:** 图像在随机附送软件中看来不错，但输出到其它软件就变了样。
- 原因:** 不同的图像软件使用不同的屏幕 Gamma 值设定。
- 解决方法:** 更改其中一个程序的屏幕 Gamma 值，使得两者一致。请参考每个程序的说明文件，内有如何调整屏幕 Gamma 值的说明。
- 症状:** 图像在屏幕上看来良好，但打印时却漆黑一团。
- 原因 1:** 屏幕 Gamma 值设定或扫描仪的亮度设定并未设好。
- 解决方法 1:** 1) 将屏幕的 Gamma 值调至 1.0 到 1.5。请参阅相关说明档案调整屏幕 Gamma 值。
2) 扫描前，调整 TWAIN 窗口的亮度控制。

原因 2: 打印机的亮度设定未设妥。
解决方法 2: 调整打印机的亮度。有些打印机容许作亮度调整, 请参阅您打印机的相关文件。

症状: 附有扫描图像文件的电子邮件传送时间过久。
原因 1: 图像扫描使用过高的分辨率, 或图像本身就太大。
解决方法 1: 使用较低分辨率(DPI)扫描。

原因 2: 网络壅塞。
解决方法 2: 稍后再传。

症状: 我用电子邮件传送的图文件在我的计算器看来正常, 但传到对方计算器却变得很黑。
解决方法: 您的计算器和对方计算器的屏幕 Gamma 值要尽量接近才行。

症状: 扫描激活时出现嘎吱声。
原因: 扫描仪齿轮正在啮合, 扫描前即已先激活。
解决方法: 这是扫描仪正常操作的声音。

症状: 当按下扫描钮时, 出现磁盘已满的错误讯息。
原因: 您计算器的系统资源低落, 硬盘已无多余空间来作图像处理。原因可能是扫描分辨率调得太高。
解决方法: 换个较大的硬盘或用较低分辨率扫描。

症状: 出现磁盘 I/O 错误讯息。
原因 1: 硬盘已无多余空间作图像处理。
解决方法 1: 删掉硬盘中不必要的程序或档案, 腾出更多的硬盘空间来。

原因 2: 您的硬盘过于片段, 或含有坏轨。
解决方法 2: 执行 Windows 98 的磁盘扫描公用程序。请参阅 Windows 98 说明文件的相关讯息。

症状: 出现找不到扫描仪的错误讯息。
原因 1: USB 讯号线未接妥。
解决方法 1: 确定讯号线没有接错, 并且连接妥当。

原因 2: USB 讯号线过长。
解决方法 2: 使用随机附的 USB 讯号线。

原因 3: 扫描仪的电源线未接妥。

解决方法 3: 确定电源线有接到插座上。如果扫描仪接到电流突波抑制器, 确定抑制器的电源已开启。

一般使用问题

症状: 我如何将扫描图像以 JPG 格式储存?

解决方法: 在图像编辑软件中, 按『档案/另存新档』。
选择欲储存该图像文件的路径档案夹。
选择 JPEG 或 JPG 为储存格式;
键入档名。

症状: 我如何放大图像?

解决方法: 如果您使用 Picture Publisher:
1) 扫描图像。
2) 按下图像钮(IMAGE)。
3) 按下尺寸钮(SIZE)。
4) 键入图像的长宽大小。
假如您对放大图像还有问题, 请参阅该软件相关文件。

症状: 我如何剪下图像贴到其它程序?

解决方法: 1) 选择您想要剪裁的区域。
2) 按下编辑(EDIT)。
3) 按下剪下(CUT)。
4) 开启标的程序, 打开您欲贴入图像的档案。
5) 按下编辑(EDIT)。
6) 按下贴上(PASTE)。
如有更多剪贴上的问题, 请参阅您软件的相关文件。

症状: 我如何将扫描的图像放入文书处理程序中?

解决方法: 1) 找出您文书处理器所支持的档案格式。
2) 储存之前先键入文件名和路径。
3) 以您文书处理器支持的格式储存档案。
4) 根据您使用的处理器, 选按清单中的插入(INSERT)或汇入(IMPORT)键, 然后选择图像(IMAGE)或照片(PICTURE)。
如何汇入图像, 请参阅您文书处理器的相关文件。

症状: 我如何将扫描的文字文件放入文书处理器中?

解决方法: 1) 找出您文书处理器所支持的档案格式。
2) 以您文书处理器支持的格式储存档案。
3) 用文书处理器开启该档案。

症状: **我如何 email 程序传送扫描的图像?**

解决方法: 将扫描图像用您 email 程序支持的格式 (建议 JPG、GIF 或 PNG) 储存。如何用 email 夹档传送, 请参阅您 email 程序的相关说明文件。

附录 B: 技术规格

联想 LS 5260U 扫描仪	
体积	17.4" x 11.5" x 4" (442 x 293 x 101 mm)
重量	6.5 磅 (2.96 公斤)
操作温度	10° C to 40° C (50° F to 104° F)
扫描区域	8.5" x 11.7" (216 mm x 297 mm)
扫描方法	单次扫描
扫描模式	彩色 48 bits (软件加强支持可达 48 bits) 灰阶 12 bits 1 位黑白简图(Line-art)
分辨率	光学分辨率每英寸 600 X 1200 dpi (最大分辨率 19200 X19200 dpi)
接口协议	TWAIN 兼容
接口	USB
灯管类型	冷极灯管(Cold Cathode Lamp)
变压器	直流电输出 24 伏特、550 毫安
电源消耗功率	操作中 – 最大 13.2 瓦 闲置 – 6 瓦
EMI	FCC Class B

附录 C: 售后服务和保证

假如您的扫描仪出现问题，请详阅本手册的安装指导和疑难排除建议。

若需要进一步的服务，请洽询当地经销商。为了避免延迟，洽询前先请准备下列资料。

- 扫描仪型号
- 扫描仪序号(在扫描仪后面，靠接头端处)
- 详细描述问题
- 您的计算机厂牌和型号
- 您计算机 CPU 的速度 (如 Pentium 133 等)
- 您目前的操作系统和 BIOS (非必要)
- 套装软件名称、版本或发行编号、和软件制造商
- 其它安装的 USB 装置



注意

我们不断提升改良我们产品的驱动程序。若要查看我们最新的驱动程序软件，请洽询当地经销商。

产品保证声明

本产品保证只适用于向合格经销商购买产品的您，如再转售保证即失效。

从您收据上的购买日算起，保证范围包括零件和工本费。您应该保留收据作为原始购买证明，您需要收据也能享有保证维修。

如果您将本产品转让给另位使用者，保证期限要扣掉原始使用者的时间，所以您应该提供收据和保证声明给那位使用者。

我们保证本产品操作良好，能够执行说明手册上描述的所有功能。如能提出购买收据证明，更换的零件享有剩下的保证期限。

在送修本产品前，你必须移除所有程序、资料和抽取式磁盘。您送修什么部份就会送回该部分的产品，不会再附上手册或程序等。

产品若因意外、天然灾难、破坏、误用、滥用、环境不良、窜改程序、令机器造成损坏、或由非合格经销商擅改本产品等，本保证不提供更换新品。

如果本产品是搭售品，产品服务保证只适用于与主商品配合使用时。

如果您对本保证声明有任何问题，请洽询购买产品的经销商或原制造商。

本保证取代一切其它保证声明(不管是公开或暗示)，包括但不受限于特殊购买目的下所暗示的保证。但有些法律并不允许排除这些暗示的保证。如果这些法律适用，那么所有公开或暗示的保证都只受限于保证期内，之后其它的保证不再适用。

有些地区司法不允许对暗示保证的期限受限，所以上面的限制可能不适用。

我们对底下事项不负任何法律责任：

1. 您遭到第三者对您提起损失诉讼。
2. 您资料或纪录损失或损毁；或
3. 财物后果损失(包括损失利益或积蓄)或意外损失，即使我们曾事先提醒您这种可能性。

有些地区司法并不容许排除或限制意外或后果损失的保证，因此上述的设限和排除条款就不适用于您。

本保证赋予您特别的法律权利，您其它的权利可能依不同的司法系统而有所不同。

FCC 射频干扰声明书

按照 FCC 规格的第 15 项，本产品业经测试符合 B 级数位设备的标准。这些标准旨在提供使用者保护，免除干扰侵害。

本产品产生、使用及发出高频电波能量，如未依指示安装使用，可能会干扰无线通讯。但本产品不保证何者形式的安装不会产生电波干扰。如本产品果真对收音或电视收讯产生不正常的干扰时，请将本产品关掉再打开，做进一步的确认。建议使用人尝试下列措施来矫正干扰现象：

- √调整或移动接收天线；
- √加大大产品与被干扰设备的距离；
- √分开本产品与被干扰设备的供电回路；
- √请确实使用本产品所提供的屏蔽互连讯号线和屏蔽电源线，确保本产品能符合相关的高频辐射的规格。
- √如果问题未获改善，请洽询经销商或求助于有经验的收音/电视技术人员。
- √未经厂商核准，或由非合格的服务中心，对产品进行修改，使用者将丧失对本产品的使用权。