

Leadtek GPS LR9553D

麗臺藍牙衛星定位紀錄器

代碼： **Leadtek GPS LR9553D**

Leadtek GPS LR9553D 藍牙衛星定位紀錄器 (GPS紀錄器)

版本B

2008年3月

麗臺科技股份有限公司 總部

台北縣中和市建一路166號18樓

電話： +886(0)2 8226 5800

傳真： +886(0)2 8226 3087

<http://www.leadtek.com>

電子郵件： service_gps@leadtek.com

版權所有，請勿翻印

目 錄

1. 介紹.....	3
2. 特色.....	4
3. 硬體.....	5
4. 包裝內容.....	6
5. 開始使用 Leadtek GPS LR9553D	7
6. 開始操作 GPS 資料記錄	17
7. 資料下載與應用.....	18
7.1 軟體功能說明	18
7.2 軟體外觀	18
7.3 如何從 9553D 裝置載入記錄檔.....	19
7.4 如何轉檔	22
7.5 如何設定循環記錄時間	26
7.6 如何清除裝置上的資料	28
7.7 如何從其他記錄檔轉檔	29
8. locr 軟體操作說明	31
9. 附錄 A. 有限保固	34
10. 附錄 B. 規格	35
11. 附錄 C. 安全注意事項	38
12. 附錄 D. GPS 常見問題	39
12.1 有關軟體... ..	39
12.2 有關硬體... ..	39
12.3 有關 GPS 小知識... ..	40
12.4 有關定位... ..	40
12.5 有關數位相機... ..	41
12.6 有關其他... ..	42
13. 附錄 E. 法規公告	44

1. 介紹

首先感謝您購買Leadtek GPS LR9553D藍牙衛星定位紀錄器。Leadtek GPS LR9553D內建最新瑟孚第三代省電型晶片技術，是一款高感度、低耗電，可接收20個衛星頻道的衛星資料紀錄器和藍牙接收器。小巧圓弧的設計加上吊飾的搭配，讓您攜帶更方便，三段式滑動式開關設計易於開啓，同時也在切換成紀錄器模式時，使用時間能更為延長。Leadtek GPS LR9553D可儲存經度、緯度及日期跟時間，超大記憶體空間可儲存10天的資料，為方便您的使用，您可以在訊息已滿指示燈亮起時再將您的衛星紀錄數據下載至您的電腦上。通用的USB介面可同時用來充電並將您的衛星紀錄資料傳輸到你的個人電腦中，再搭配Google earth與Google map的使用，可以將您旅途中所拍下的照片和您的衛星定位資料做整合*，將您珍貴的回憶全都記錄下來。

*Leadtek GPS LR9553D隨附的軟體-locr，為一套整合衛星定位資料及照片的完整軟體，操作極為便利，請立刻就上網註冊，將您每次旅途所拍下的照片，做更系統化的整理。

2. 特色

- 20頻道的全視追蹤功能
- Cold/Warm/Hot Start: 42/35/1秒
- 重新搜尋時間: 0.1秒
- 內建可充電電池且具省電功能
- 內建WAAS，定位準確度高
- 吊飾孔設計，攜帶方便
- 可記錄衛星定位資料長達240小時/ 約60,000筆資料紀錄
- 三段式滑動開關：關/導航並記錄/記錄
- 藍牙/USB介面

3. 硬體

- 1.USB接頭 (充電暨衛星定位資料傳輸用)
- 2.LED指示燈

LED 1 (衛星定位燈)-綠色			
狀態	恆亮	快速閃爍	緩慢閃爍
說明	資料已滿	定位完成	衛星訊號搜尋中
LED 2 (藍牙顯示燈)-藍色			
狀態	快速閃爍	緩慢閃爍	無
說明	藍牙裝置搜尋中	藍牙連線	藍牙關閉
LED 3 (電源顯示燈)-紅色			
狀態	恆亮	快速閃爍	無
說明	電池充電中	電力不足	充電完成

4. 包裝內容

- (1) Leadtek GPS LR9553D藍牙衛星定位紀錄器 x 1
- (2) Leadtek Navigator & Locr PC client CD x 1
- (3) 保證卡 x 1
- (4) 快速操作指南 x 1
- (5) 吊飾 x 1
- (6) USB線材 x 1
- (7) 車充 x 1
- (8) 旅充 (選配) x 1

5. 開始使用 Leadtek GPS LR9553D

連線至藍牙設備(PDA)

依照這些步驟建立至 Leadtek 9553D 連線的捷徑，然後從 PDA 等行動裝置上連線。機器為 Dopod 828，未必每一個機器都是一樣的選單內容，僅做參考。請搭配各地區地圖軟體做導航使用。

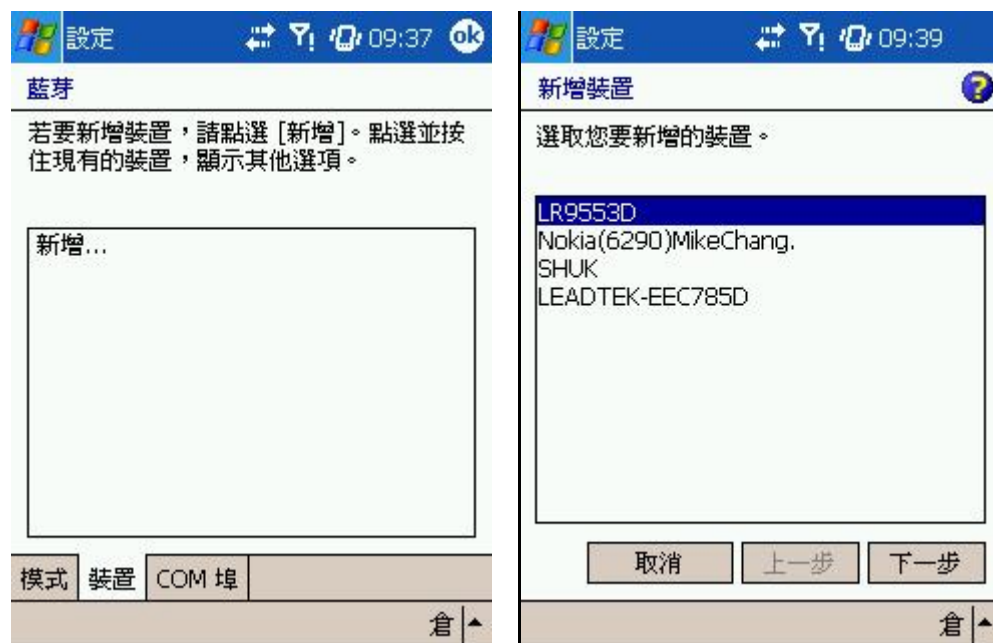
第1步

點選右下角藍牙圖示進入藍牙管理，如圖，勾選啟動藍牙。



第2步

選擇下方標籤切換到裝置頁並且點選[新增]，如圖。點選到「裝置」，找到 LR9553D 點選並按[下一步]，如圖：



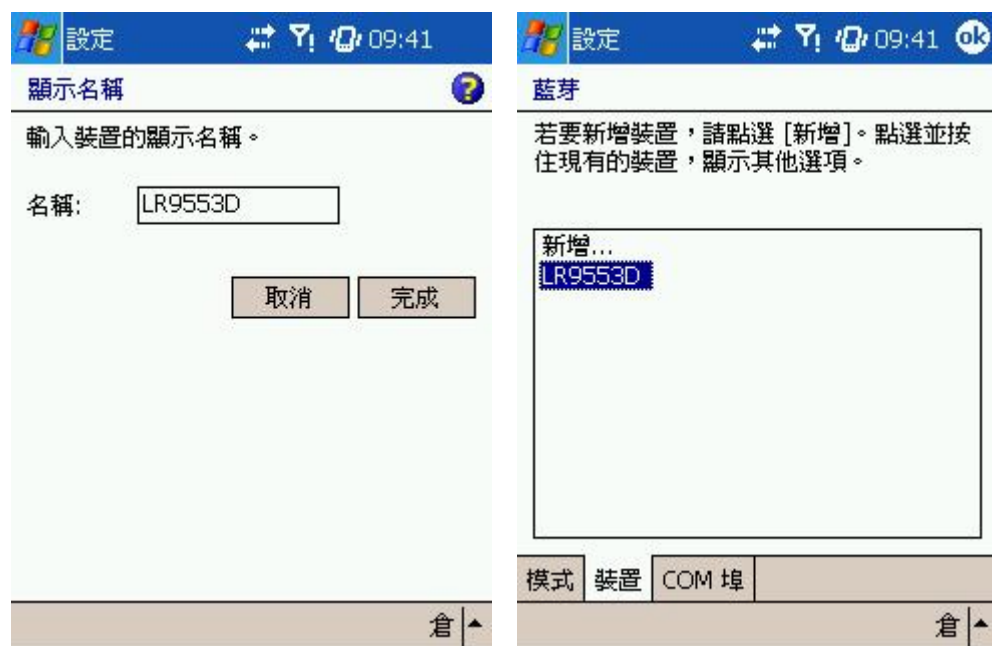
第3步

輸入通行碼(0000)後按[下一步]，視窗跳出，點選「是」，產生一個藍牙序列埠，如圖：



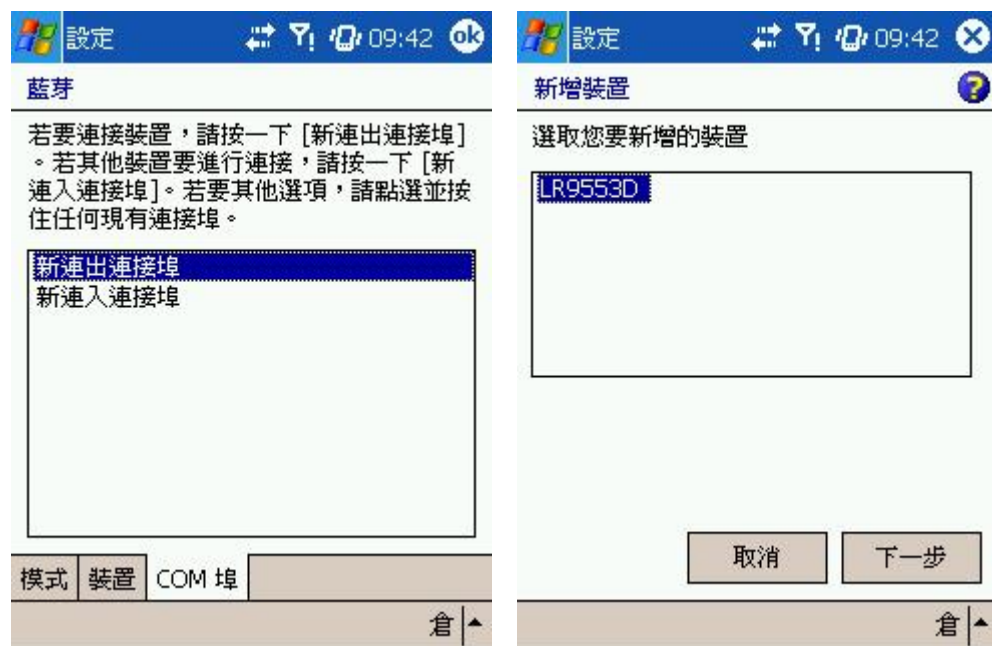
第4步

輸入裝置顯示名稱，這裡使用預設值並且點選[完成]即可，裝置新增完成，如圖：



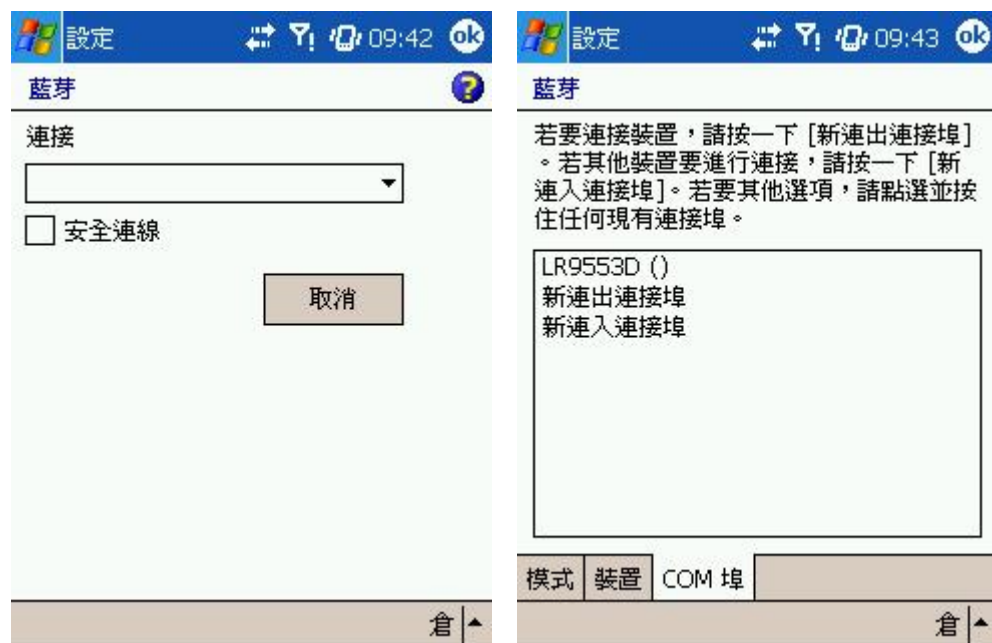
第5步

切換到 Com Port 頁點選新連出連結埠，點選 LR9553D 後按[下一步]，如圖：



第6步

取消安全連線，並且按下右上角的 [OK 按鈕]，可以看到 LR9553D() 表示新增連接埠完成，如圖：



第7步

點選開始--設定--切換到'系統'後再點選藍芽設定，可以看到最下方的外送COM連接埠為COM 5(並不是每台PDA都一樣)，如圖：



第8步

進入 PAPAGO 點擊右下角的[工具]--[進階]--[系統設定]，切換到 GPS 頁可以設定 GPS 選項，如果要手動設定可以填入圖 14 中的外送 COM 連接埠 COM5、Baudrate 選擇 38400，如圖：



第9步

回到PAPAGO畫面點選右下角的[GPS]即可啟動GPS，如果想觀看衛星狀態可以點選地圖中任意點，如圖：



第10步

進到選單後點選 GPS 狀態，GPS 狀態圖。



連線至藍牙設備(PC)

系統：Windows XP Pro sp2

GPS：Leadtek 9553D

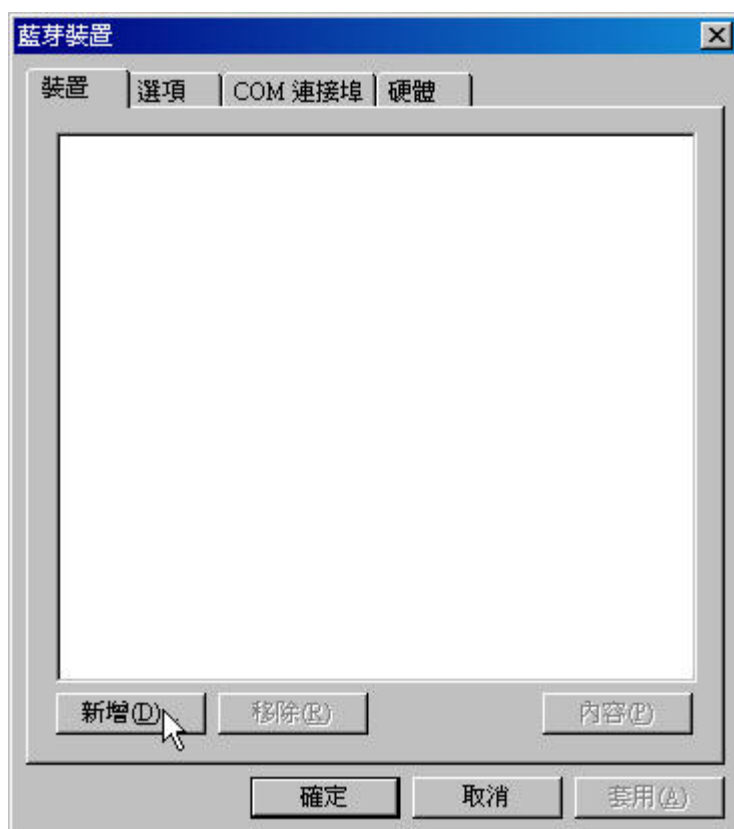
第1步

在控制台內點選藍牙裝置。



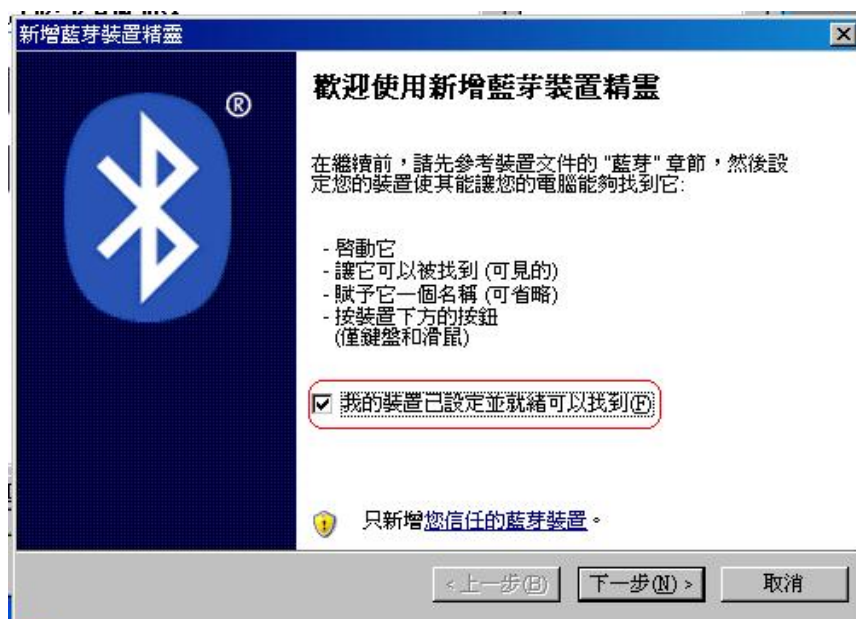
第2步

裝置選單內點選新增。



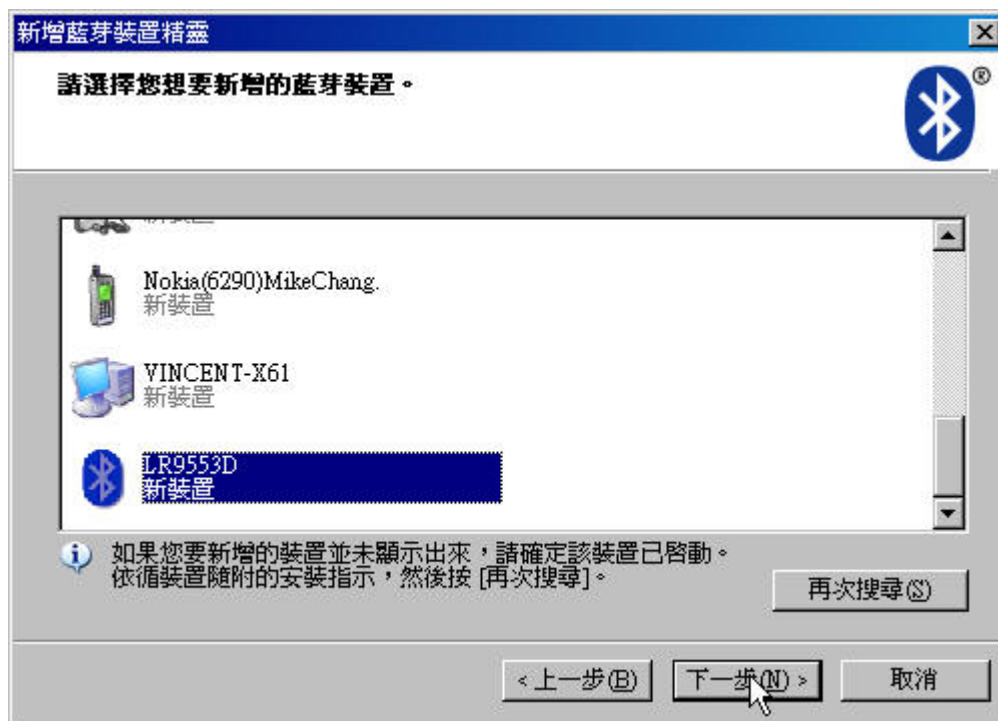
第3步

勾選”我的裝置已設定就緒可以找到”。



第4步

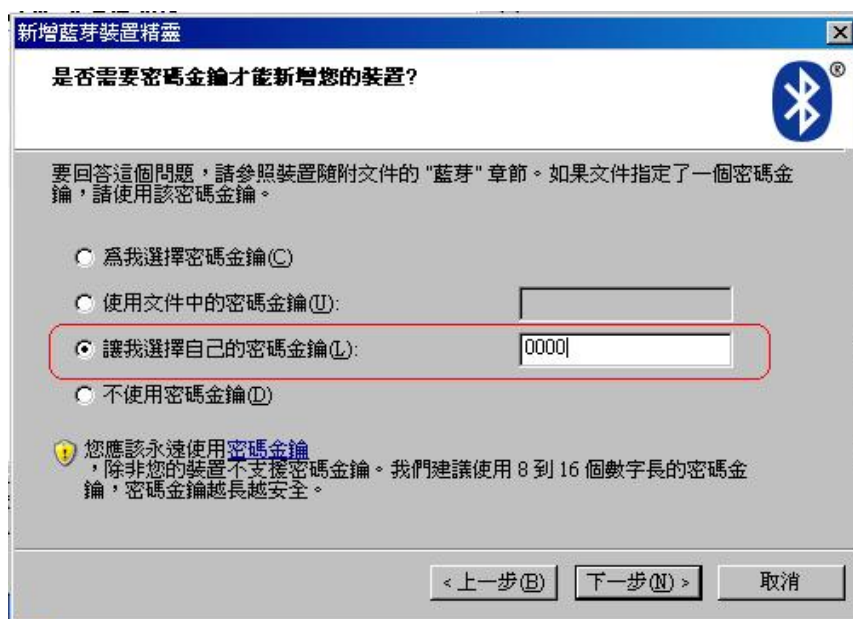
XP 找到 9553D，點選 9553D，再按下一步。



第5步

設定密碼：請選擇讓我自己設定密碼，輸入 0000，下一步。

(所有麗臺 GPS 密碼都是 0000)



第6步

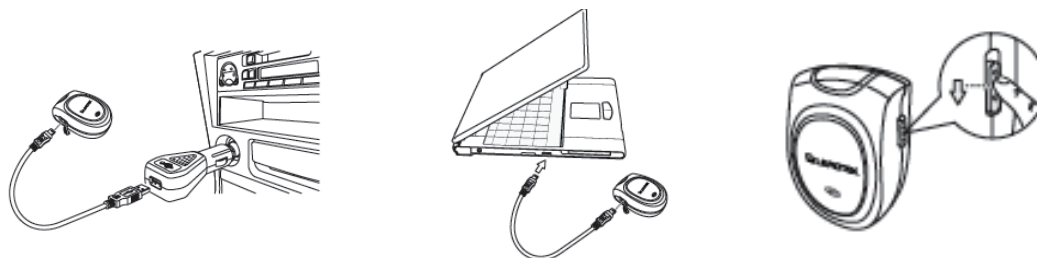
完成連線。請記住你的**連出 COM 連接埠**（每台機器分配不一樣）。



6. 開始操作 GPS 資料記錄

第1步

在使用 Leadtek GPS 9553D 之前，請先充電 3 小時至電源顯示紅燈熄滅，將 LR9553D 電源打開，就開始記錄您的 GPS 資料了。



第2步

您可以選擇導航(搭配地圖軟體)並記錄或純粹記錄的功能(若選擇純粹記錄可以延長電池使用時間)，開始導航並記錄或純粹記錄。

第3步

當記憶體已滿時，綠色燈號會恆亮，此時資料會停止記錄，您必須將資料下載到您的電腦上(使用 USB 資料傳輸線插入電腦，請參照說明 7)，資料記錄才會繼續；若在記錄時，紅色燈號快速閃爍，表示電力不足，請立即充電以繼續資料記錄。

7. 資料下載與應用

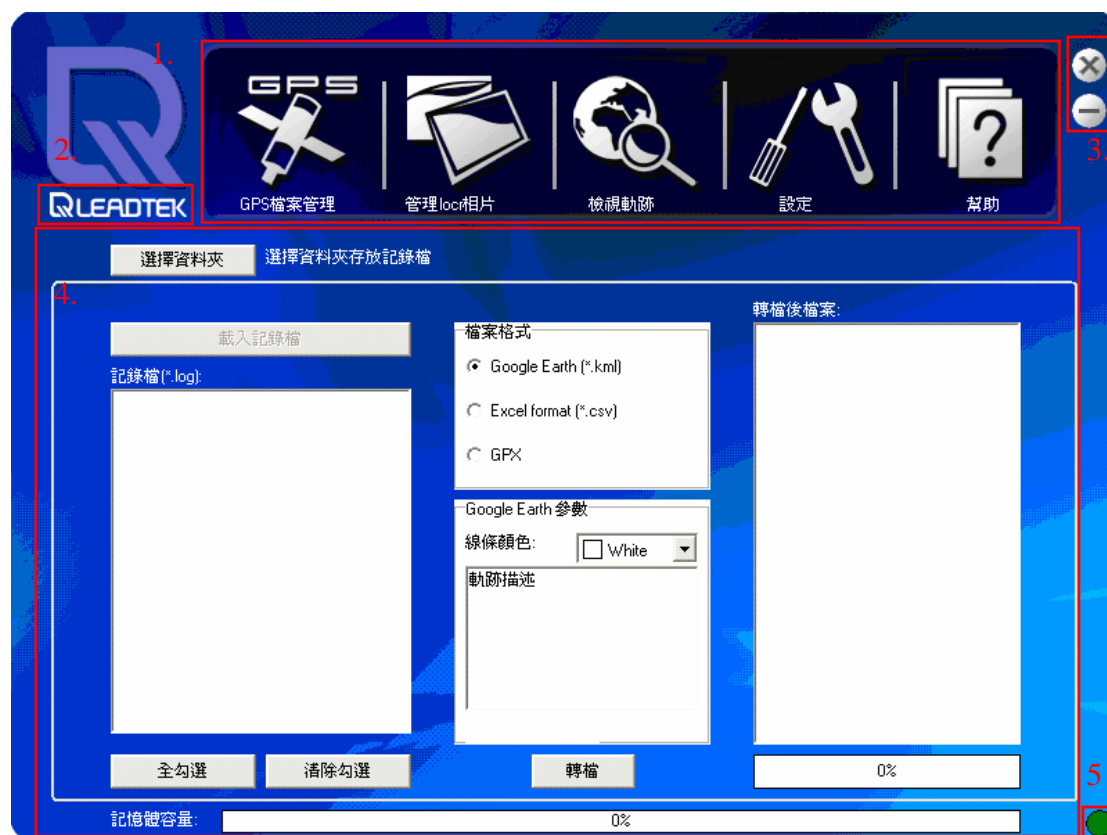
7.1 軟體功能說明

請將我們所附的 CD-ROM 放入您的光碟機，點擊 LR9553D 產品，此軟體即會立刻進行安裝，以下為此軟體主要的功能說明：

1. 主要是載出您在 9553D 內所記錄的軌跡檔案*.log(RMC 相容格式)，並依您的需求，將記錄檔轉成能在 Google Earth 觀看軌跡的*.kml 檔、Excel 能處理的*.csv 檔及其他裝置相容的*.gpx 檔。
2. 針對 9553D 裝置的循環記錄時間做變更(支援 1 秒、5 秒、10 秒、15 秒與 60 秒)。
3. 清除 9553D 裝置上的所有記錄檔。
4. 快速開啓 Google Earth 軟體與 Locr 照片管理軟體。(請安裝 Google Earth 軟體)。

7.2 軟體外觀

本軟體主要有以下五個區域，



1. 主功能選項，選擇您想要的功能。
2. 網頁超連結，點選此圖示後將可連至麗臺網站。
3. 關閉與縮小視窗。

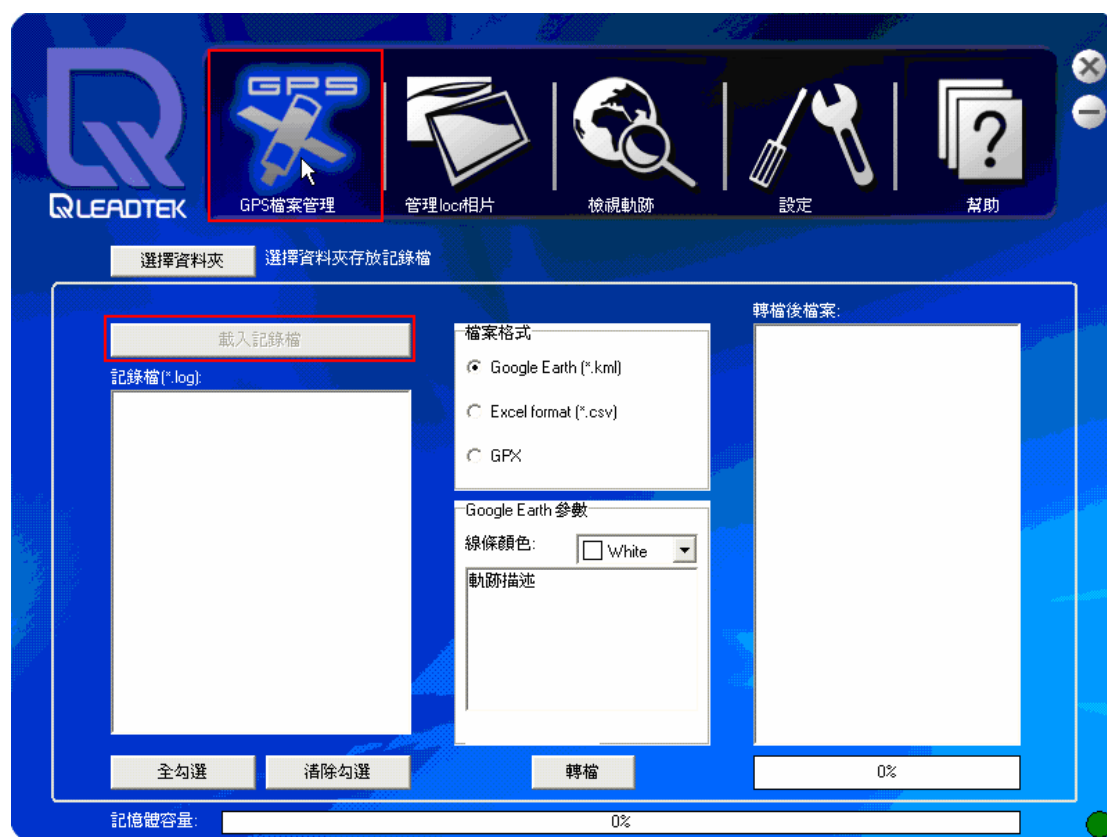
4.主功能畫面區。

5.LED 展示燈，當 LED 為綠燈時表示可對程式做操作，紅燈閃爍時表示程式正在處理檔案中，請稍候。

7.3 如何從 9553D 裝置載入記錄檔

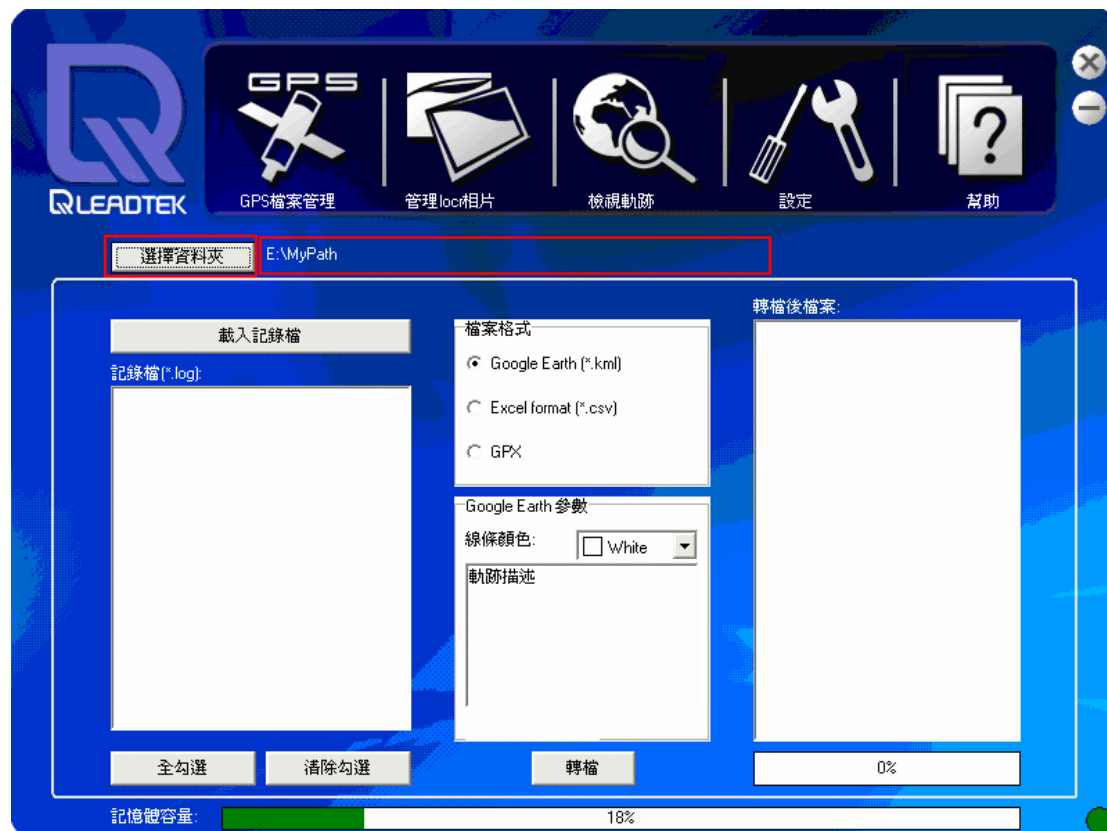
第 1 步

點選 GPS 檔案管理功能後，首先確定您的裝置與電腦已經連接成功。當裝置與電腦連接成功後，載入記錄檔的按鈕功能才能啟用(請注意，下載資料時不管您將開關切換至哪個選項，記錄功能都會暫時停止，藍牙功能則不受影響)。



第 2 步

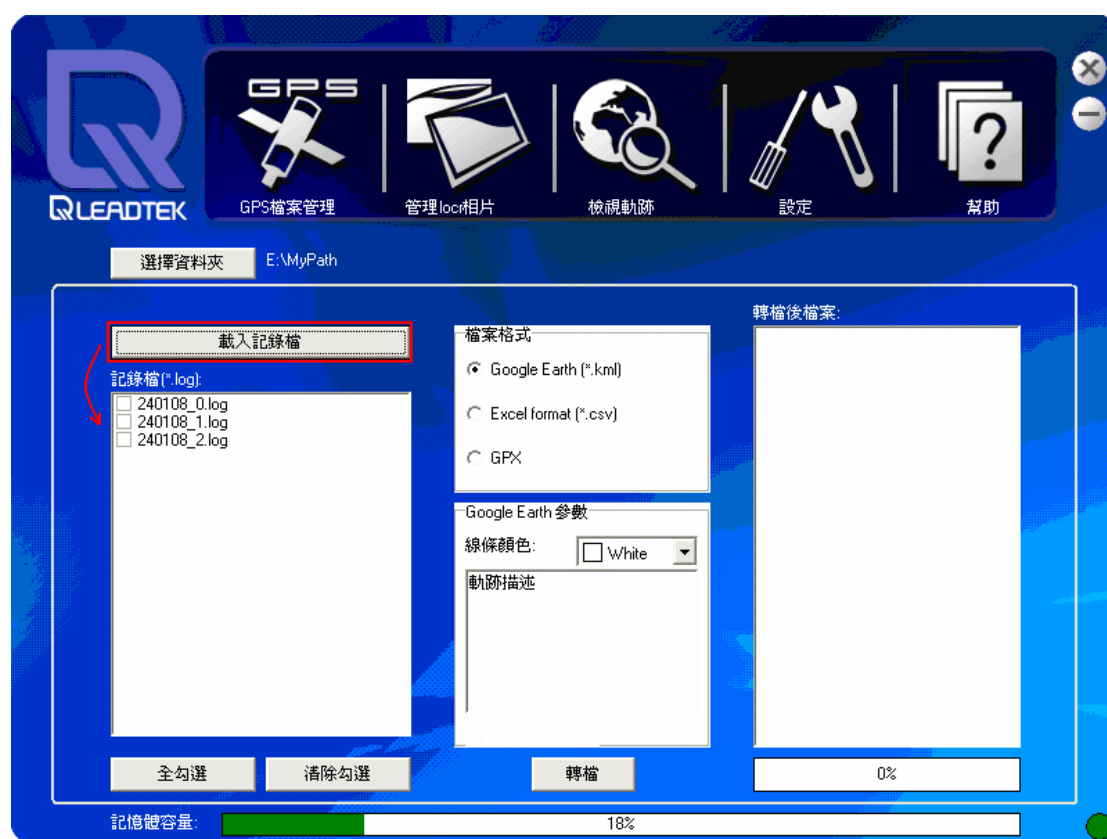
按下「選擇資料夾」按鈕選擇您要儲存記錄檔的資料夾與資料夾路徑。可先自行建立一個專用資料夾，再選擇磁碟與資料夾路徑(本範例資料夾路徑為 E:\MyPath)，選擇完畢後會在軟體上顯示其路徑。



第3步

接著按下載入記錄檔的按鈕(請確定您的裝置與電腦已經連接成功)，裝置上的記錄檔便會自動分割與儲存在您設定的資料夾之下。分割檔案的數目是根據您開關裝置一次的數目。當記錄檔完全下載至您的電腦後，可以選擇清除裝置內的記錄檔，詳情請參考如何清除裝設上的資料？

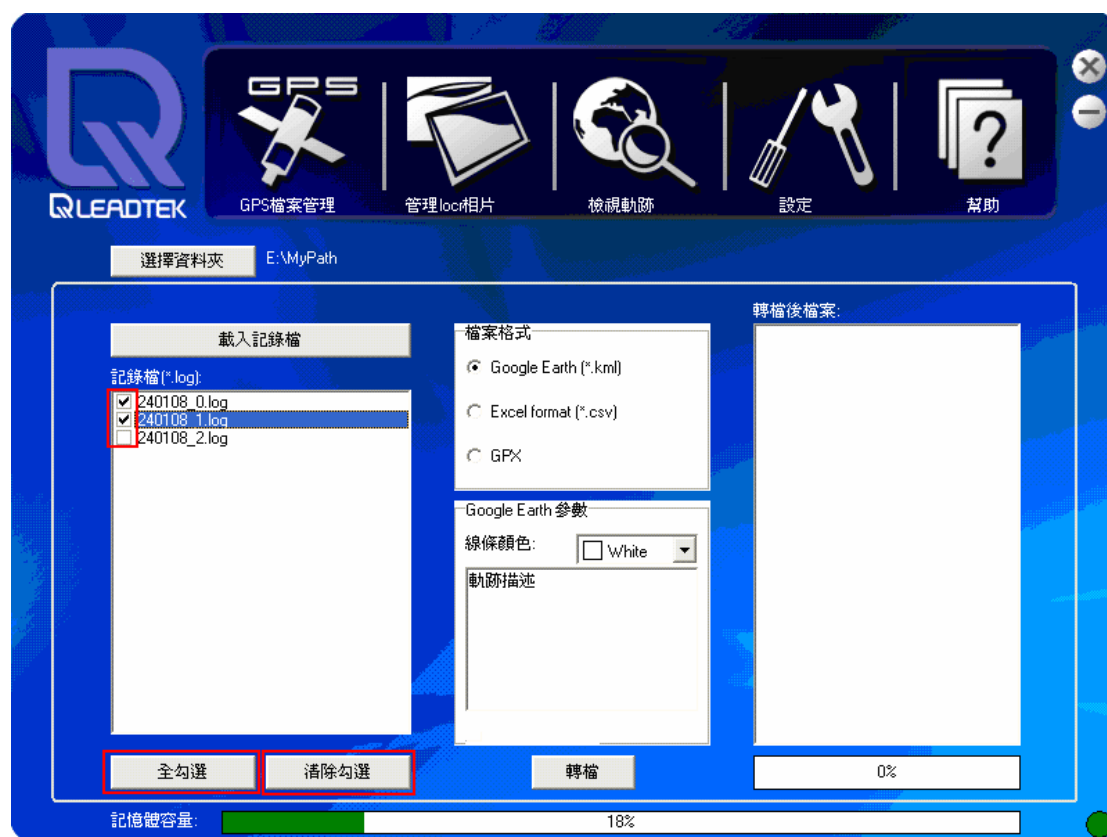
PS.當您將裝置與電腦連接後，在此軟體的下方，會顯示裝置上已經儲存資料的容量。當儲存資料佔總容量的 50%時，會以綠色顯示；50%~75%時，以黃色顯示；75%以上則以紅色顯示。使用者可自行評估是否需要進行整個記憶體的清除。



7.4 如何轉檔

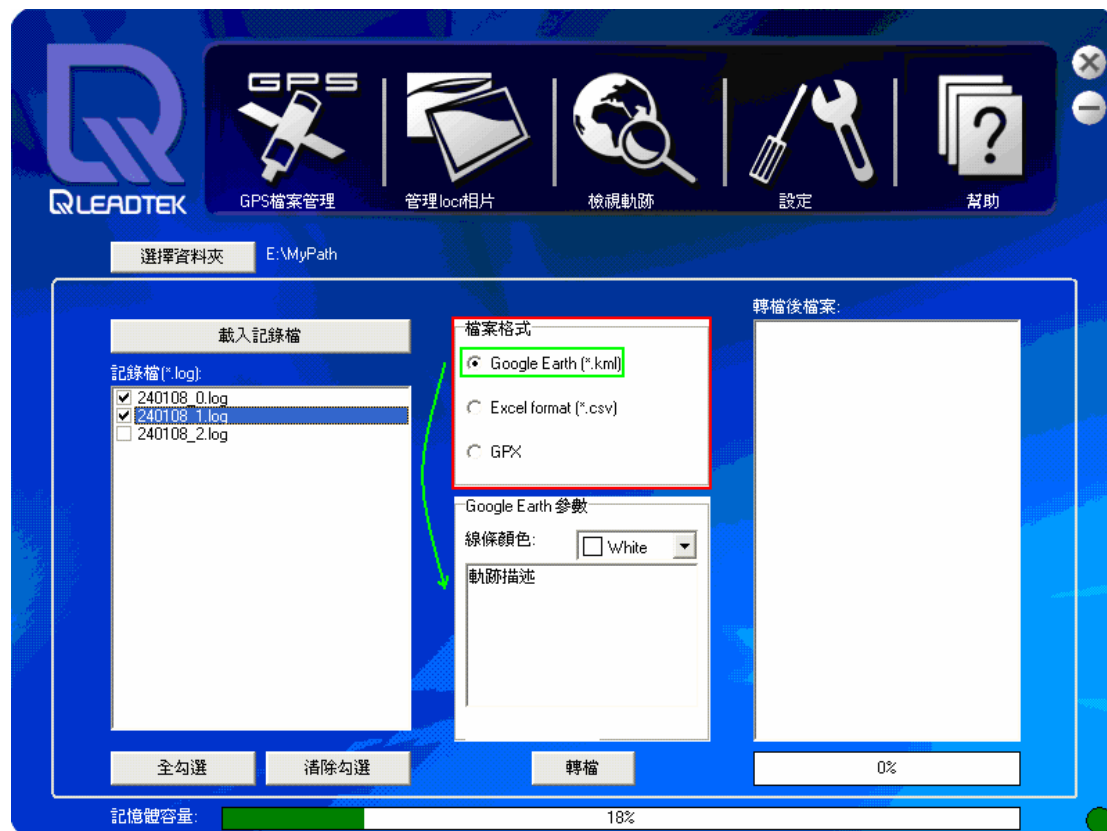
第 1 步

當您成功的把裝置上的檔案下載至您的電腦之後，每一個檔案前都有可以勾選的方框，請先選擇您要轉檔的資料。假如您要選擇全部的檔案，下方的全勾選按鈕可選擇全部，或者您要重新選擇檔案請按清除勾選按鈕後檔案前的勾選將全部清除。



第 2 步

再來選擇您要轉換的檔案，本軟體主要提供三種檔案格式轉換，若選擇 Google Earth (*.kml)，則可根據您的需要繼續設定 Google Earth 的參數設定。

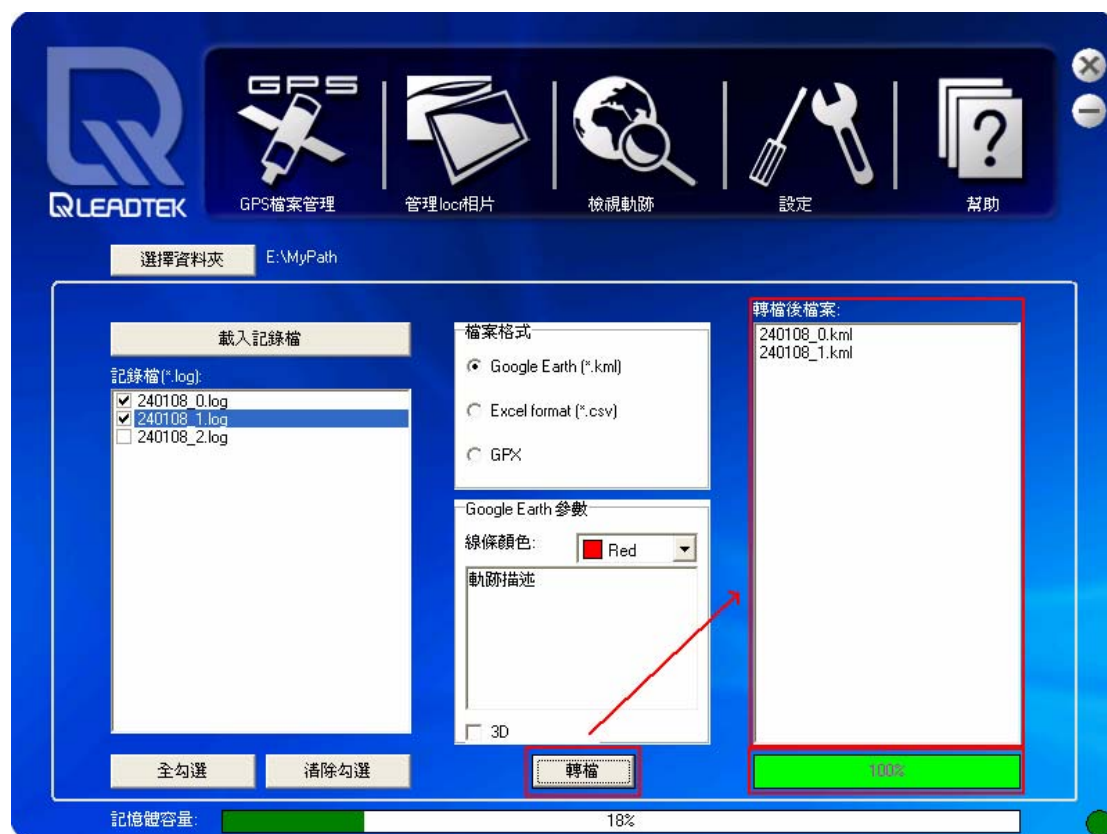


※Google Earth 轉檔參數設定：

您可選擇軌跡的顏色，並對此軌跡做描述。

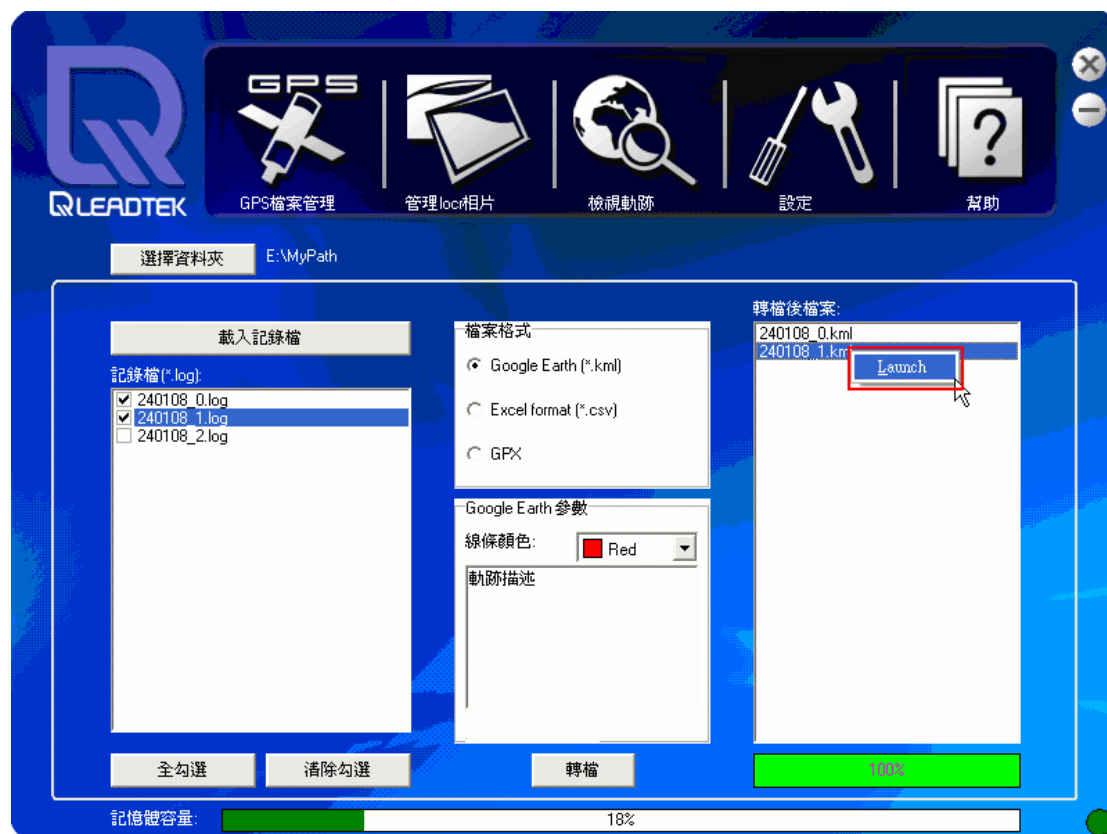
第 3 步

當選擇轉檔格式與參數設定完畢之後，按下轉檔的按鈕，假如進度顯示為 100%時表示轉檔完成，若記錄檔稍大則轉檔可能較久，此時 LED 燈會閃爍紅燈，請您稍待片刻。轉檔後的檔案將會在列表中顯示出來。



第 4 步

假設您要馬上開啓並觀看 Google Earth 的軌跡，請在轉檔後檔案列表內點選其中一個檔案，按滑鼠右鍵後點選 **Launch**，即可觀看軌跡。(開啓前請先確認您已經安裝 Google Earth 軟體。)



7.5 如何設定循環記錄時間

第 1 步

請先切換至設定功能，並確認您的裝置與電腦已經成功連接，若成功連接將會顯示 GPS Device Ready!否則會顯示 No GPS device!



第 2 步

選擇您要改變的循環記錄時間後，按下第一個設定按鈕，若設定完成後則會出現成功訊息。
或者您要回復成預設值 15 秒，按下第二個設定按鈕，若設定完成後則會出現成功訊息。



設定成功訊息：



7.6 如何清除裝置上的資料

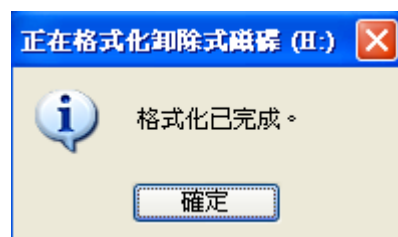
第 1 步

確認您的裝置與電腦已經成功連接，並在設定功能中，按下清除記錄資料的按鈕後，會出現格式化的對話框。



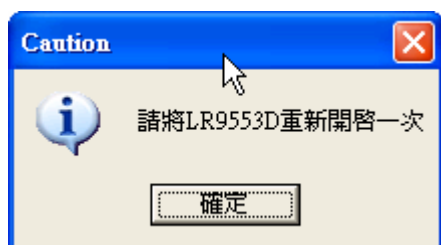
第 2 步

當格式化成功後會出現下列訊息：



第 3 步

當成功清除裝置上資料後，軟體會提示您要將裝置開關重新啓動後才會完全清除，當您在下一次記錄檔案時，裝置上資料將是被清空的。



7.7 如何從其他記錄檔轉檔

本軟體主要是以副檔名為*.log 的檔案做轉檔功能，如果您手邊有其他以 NMEA 格式做記錄的記錄檔 (*.txt、*.mea ...等等)也可以利用此軟體轉檔。且這些記錄檔內有 GGA 與 RMC 語句。

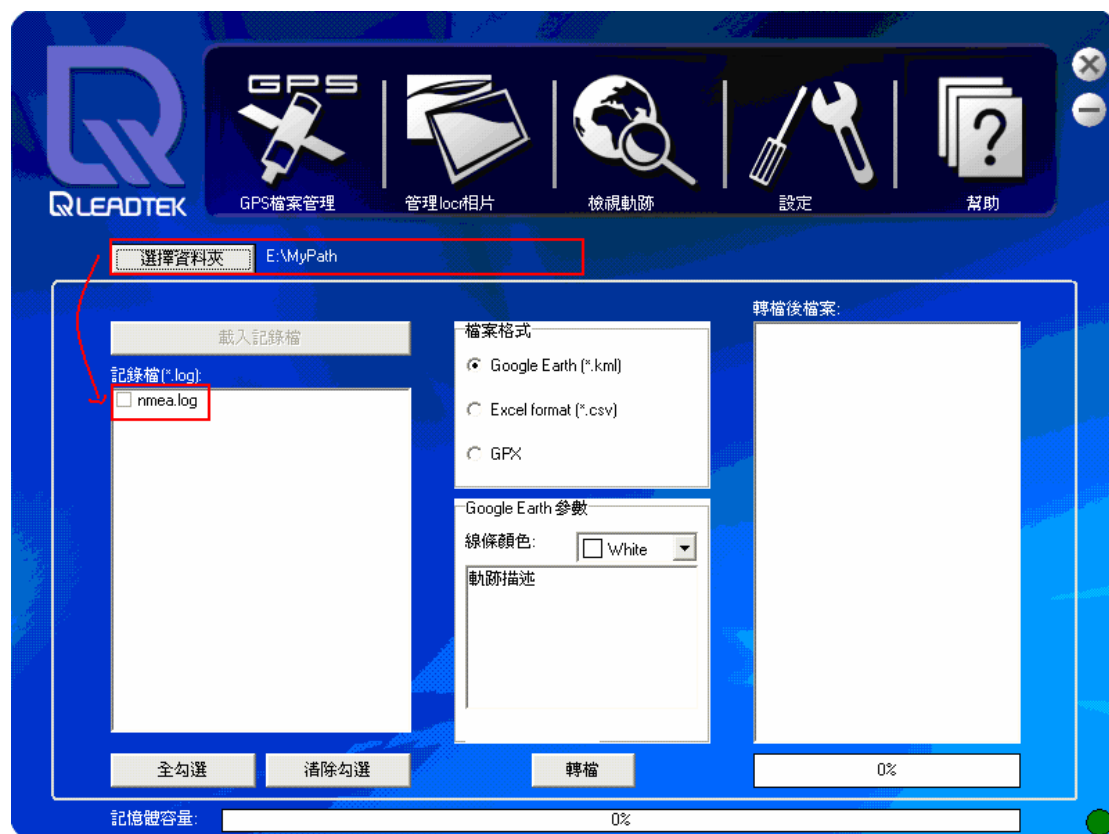
第 1 步

首先將副檔名改為(*.log)。



第 2 步

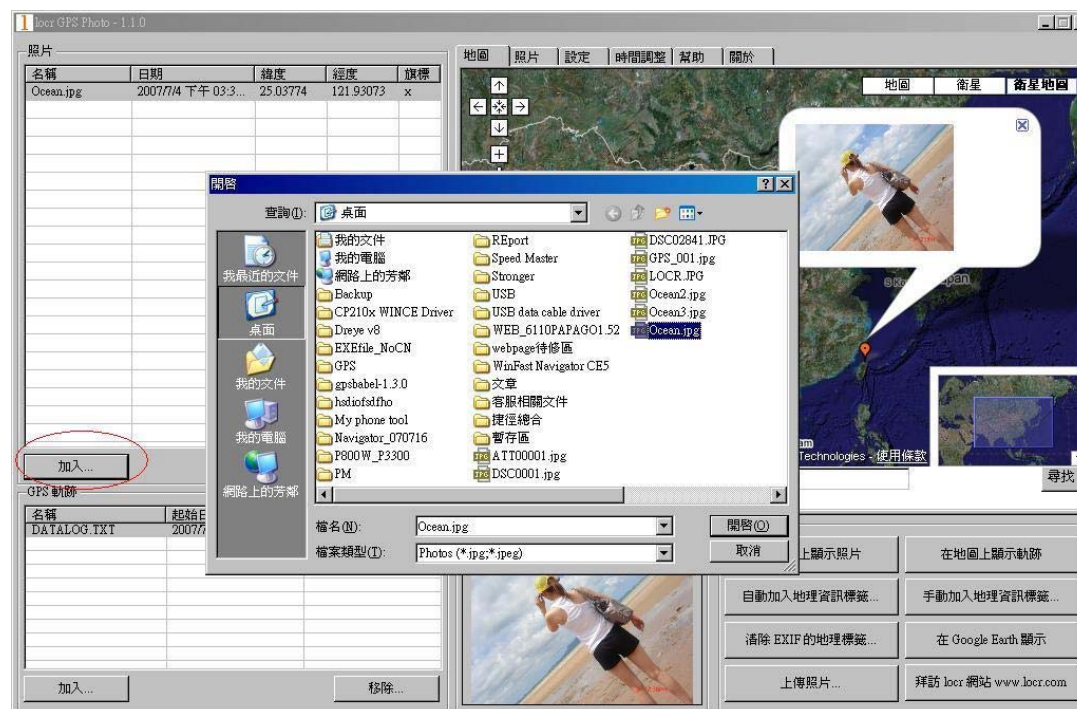
將該檔案放置您專門管理記錄檔的資料夾內，利用軟體選擇您存的資料夾位置後，就會出現您改過檔名的記錄檔。接下來按照之前的轉檔說明就可成功轉檔。



8. locr 軟體操作說明

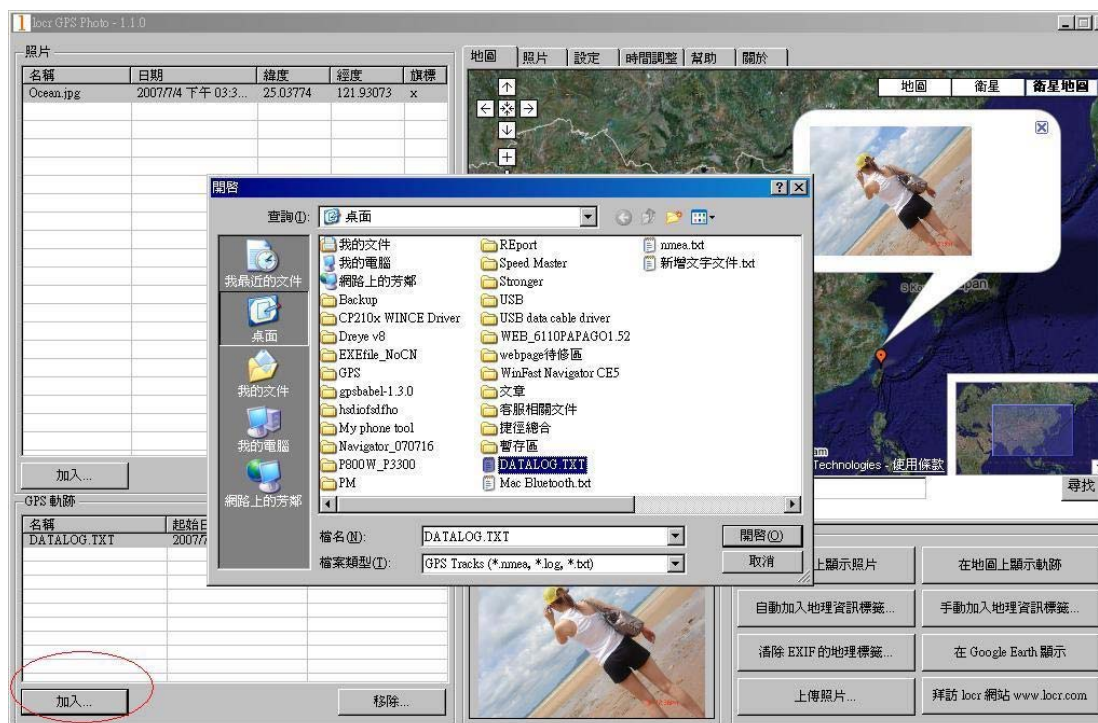
第1步

匯入照片。



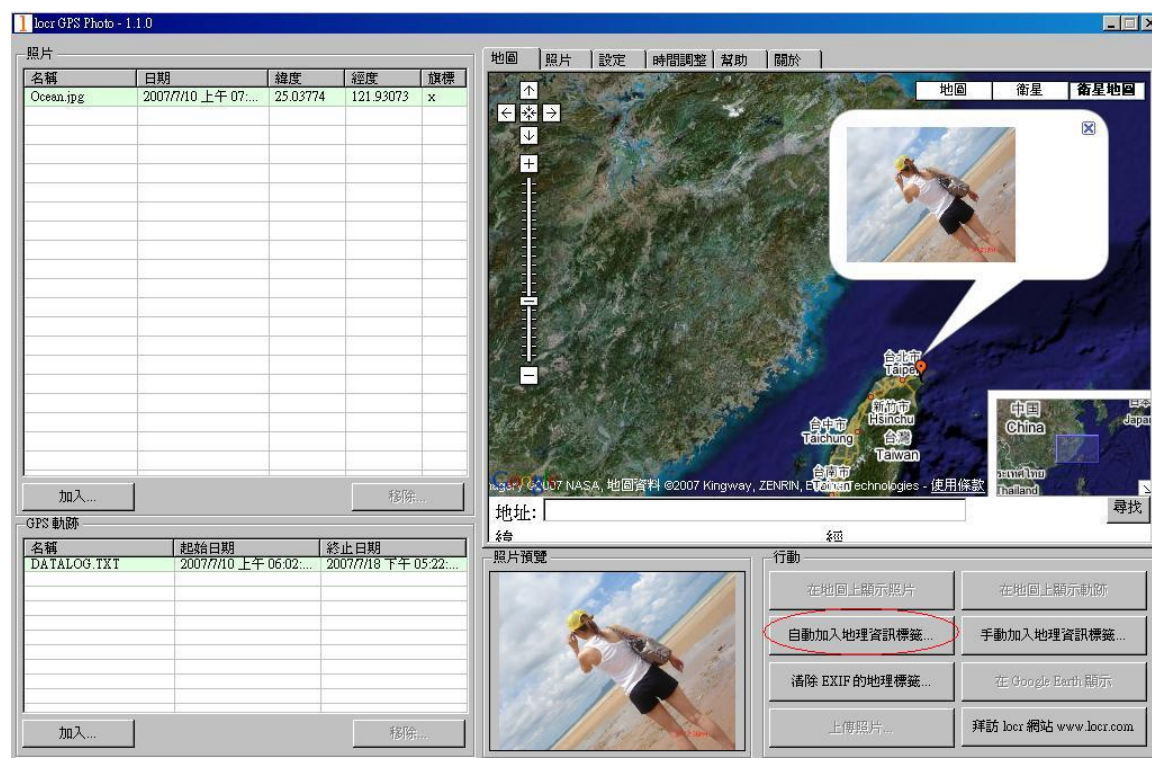
第2步

匯入LOG檔案。



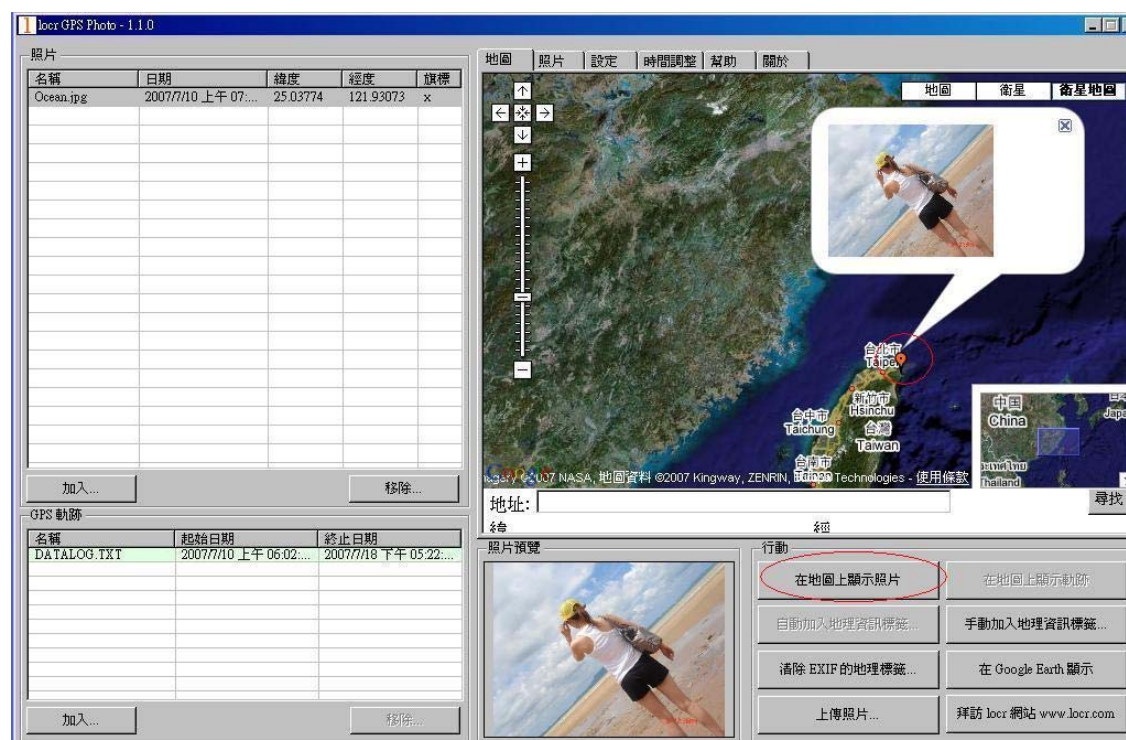
第3步

加入地理資訊標籤。



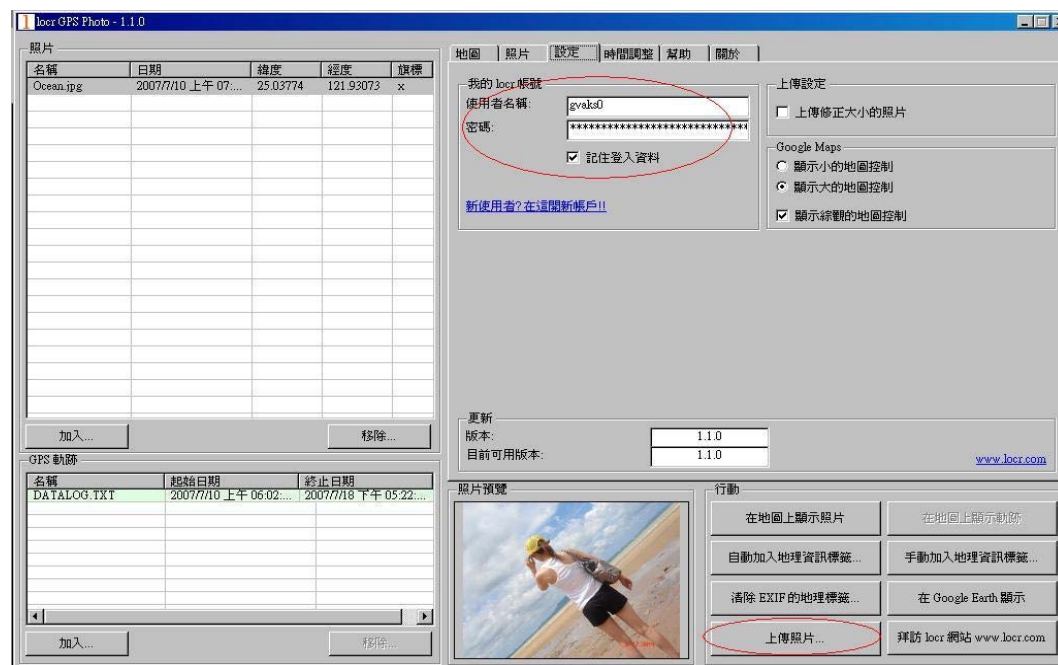
第4步

觀賞網路位置：點選在“地圖上顯示照片”後，會出現橘色標籤，點兩下即會出現照片。



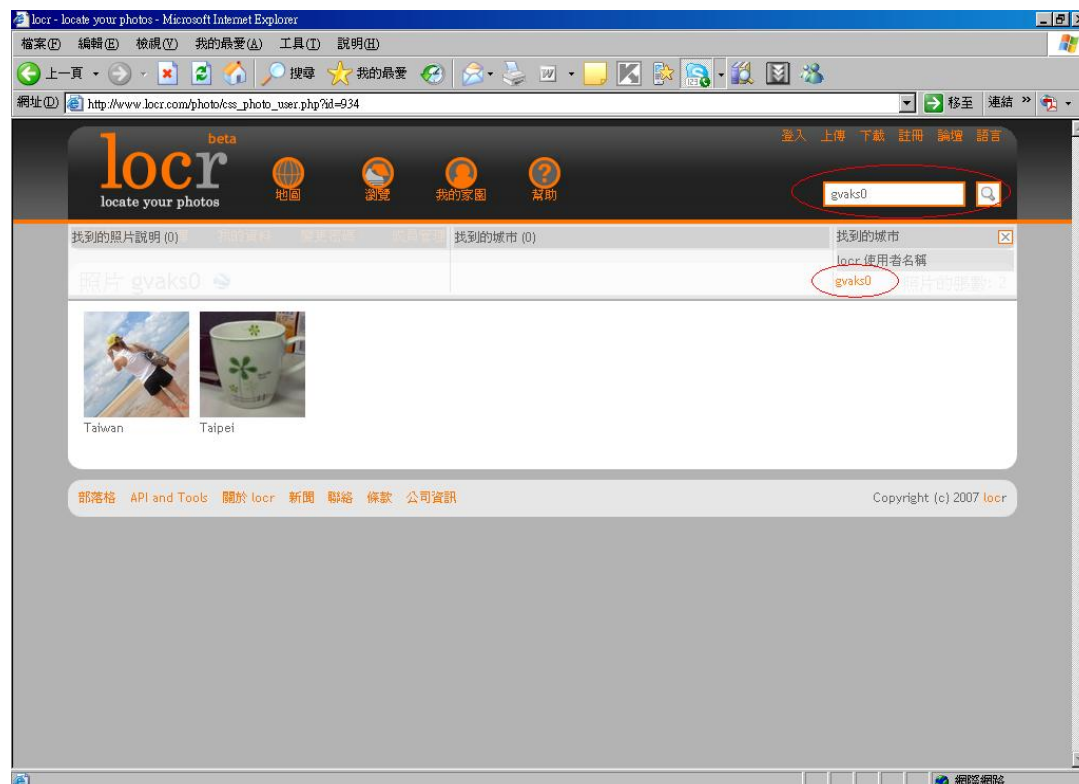
第5步

上傳照片，讓所有朋友可以透過IE 觀賞你的照片；必須先到www.locr.com免費註冊，取得帳號後，就可以上傳照片。



第6步

透過搜尋使用者帳號，可以立刻找到照片並欣賞。



9. 附錄 A. 有限保固

Leadtek 對本產品的原始購買者保證從購買日期起的一年期間內(歐洲地區不在此限)，本產品沒有任何因製造工藝或零件導致的瑕疵。包含在本保固內瑕疵應由 Leadtek 仔細進行維修或更換。如果需要更換，所更換的裝置追溯至原產品之保固或三十天剩下時間的長時間保固時效。

本產品沒有任何其它口頭或畫面的明示或暗示性保固，包括但不限於對特定用途的商品性或適用性。本有限保固不得轉讓，而且不適用於產品因疏忽、意外、濫用、誤用、盜用、運送給製造商或由其它非 Leadtek 人員進行維修所造成的損壞。本有限保固不包括將貨物送到 Leadtek 的運費。要使用保固服務，必須將有瑕疵的產品在銷售日期的十五 (15) 個月內附上購買證明送到 Leadtek 公司。Leadtek 不保證本產品符合您的需要，決定本產品是否適合您的用途是您的責任。Leadtek 不保證本產品與您的電腦、相關周邊設備或軟體相容。

Leadtek 依本保固的唯一義務與責任限於修理或更換有瑕疵的產品。有關因使用或購買本產品導致的任何意外或連帶損壞或侵權行為的責任，製造商對購買者或任何第三方不擔負任何責任。

10. 附錄 B. 規格

技術規格

特色	項目	敘述
晶片組	GSW3	SiRFStarIII 省電技術晶片
一般	頻率	L1, 1575.42 MHz
	C/A 碼	1.023 MHz chip rate
	頻道數	20
準確度	定位	10 meters, 2-D RMS
		5 meters 2-D RMS, WAAS corrected
		<5meters, 2-D RMS, DGPS corrected
	速率	0.1 meters/second
時間	1 microsecond synchronized to GPS time	
資料	預設	WGS-84
首次定位時間(在戶外 與靜態定位要求下)	重新抓取訊號	0.1 秒
	Hot start	1 秒
	Warm start	35 秒
	Cold start	42 秒
資料紀錄	開關模式選擇	開關/導航並記錄/記錄
	記憶體空間	4MB
	記錄間距	每 15 秒記錄一次(使用者可自行調整)
	記錄位置數	60000 筆
	持續記錄時數	240 小時
動態定位	高度	18,000 meters (60,000 feet) max.
	速率	515 meters/second (1000 knots) max.
	加速度	4g, max.
電力	主要輸入電壓	5±5%(10%)伏特直流電輸入
	耗電	≈300 mW (持續使用模式)

介面規格

項目	敘述
Mini-USB 接頭	充電 & 衛星資料紀錄下載

藍牙

頻率	2.4GHz ISM Band
符合規格	Bluetooth Specification v 1.2
符合要求	Serial Port Profile (SPP)
藍牙傳輸距離	10 公尺

電池

電芯	可充電式鋰電池 (750mA)
輸出電壓	3.2~4.2 伏特 ±0.025 伏特
操作時間	12 小時

LED

LED 1 (衛星定位燈)-綠色			
狀態	恆亮	快速閃爍	緩慢閃爍
說明	資料已滿	定位完成	衛星訊號搜尋中
LED 2 (藍牙顯示燈)-藍色			
狀態	快速閃爍	緩慢閃爍	無
說明	藍牙裝置搜尋中	藍牙連線	藍牙關閉
LED 3 (電源顯示燈)-紅色			
狀態	恆亮	快速閃爍	無
說明	電池充電中	電力不足	充電完成

環境限制

項目	
操作溫度	攝氏-10 度~ +50 度
儲存溫度	攝氏-20 度~ +65 度

實際尺寸

項目	敘述
長度	60.2 公厘
寬度	33.0 公厘
高度	17.8 公厘
寬度	48 公克 (包含電池)

11. 附錄 C. 安全注意事項

GPS 系統由唯一需對其精確性和維護負責的美國政府所操作。雖然Leadtek GPS LR9553D 產品是精確的電子導航輔助 (NAVAID) 設備，但仍然可能因使用錯誤或判讀錯誤而變得不安全。使用這些產品有一定的風險。要降低風險，請在使用 Leadtek GPS LR9553D之前仔細查閱所有技術規格的資料。實際使用時，小心比較 GPS 的指示與所有可用的導航資訊，包括來自其他NAVAID (電子導航輔助)、目視景物、航線等資訊。為了安全起見，務必在繼續導航之前解決所有問題。

請不要用力搖晃或撞擊本機，且本機並不具備防塵及防水功能，由於電池是內建在裡面的，可直接充電，所以請勿任意自行拆卸。另外，請不要在以下場所使用本機：

1. 在極度炎熱、潮濕或寒冷的環境下，如放置在陽光直射的環境或於下雨中使用。
2. 靠近強力磁場的範圍
3. 多沙塵的天氣下

12. 附錄 D. GPS 常見問題

12.1 有關軟體...

Q1. 我可以用什麼樣的導航軟體？

A. 一般來說，只要是資料輸出格式為NMEA1083的導航軟體都可以使用。

Q2. 若我在拍攝時帶著它，它會自動新增地點資訊到我的相片中嗎？

A. 不會，它並不會自動新增地點資訊。Locr GPS Photo 會藉由比對每張相片上的時間標記將來自 GPS 裝置的地點資訊連結至您的相片上，並藉此軟體享受在線上地圖觀賞您的數位相片的樂趣。

Q3. Locr GPS Photo 軟體與哪些作業系統相容？

A. Windows XP 與 Vista。

Q4. 我要怎麼測試 Locr Symbian s60 有連接上我的 GPS？

A. 可以到 <http://www.mobiletopsoft.com/symbian/freeware/tag/gps> 網站下載相關軟體，做交叉連線測試。

Q5. Locr 軟體的操作方式？

A. 請至 <http://www.locr.com/help.php> 有更多說明。

12.2 有關硬體...

Q6. 此產品有防水或防潮的功能？

A. LR9553D 沒有防水或防潮的功能，請見安全注意事項。

Q7. 此產品記錄我所在位置的頻率為何？

A. 預設每 15 秒會記錄一次，可視實際需要改變。

Q8. 我要如何知道我的裝置有在追蹤訊號？

A. 可以藉由觀看裝置的 GPS LED 指示燈來瞭解。LR9553D 正面 GPS 綠燈快速閃爍就是定位中，GPS 綠燈慢速閃爍就是還在搜尋衛星訊號。

Q9. 此產品連接至電腦時會充電嗎？

A. 會，您也可以透過車用充電器來充電。

Q10. 有沒有任何方式可以看出剩餘的電池電力？此裝置會發出聲音提示嗎？

A. 可以藉由觀看裝置的 GPS LED 指示燈來瞭解。GPS 紅燈快速閃爍就是電力不足的反應，此裝置不會發出任何提示聲音。

Q11.電池可使用多久時間？

A.純 LOG 可提供約 12 小時的使用時間，而開啓藍牙與 LOG 可提供約 10 小時的使用時間。但是，運作時間會視使用情況而定。在搜尋模式中，此裝置耗用的電力會比追蹤模式多。

Q12.當記憶體已滿時我該怎麼做呢？

A.請您將儲存的資料用 USB 線傳送到電腦中。並將舊的資料清除，請參考第 28 頁 7.6 "如何清除裝置上的資料"。

Q13.此產品是否與麥金塔電腦相容？

A.不，不相容。

Q14.我要如何知道記憶已滿？

A.若使用的記憶容量已滿，GPS 指示燈(綠色)便會恆亮。

Q15.可以在不啓用藍牙的狀態進行導航嗎(使用 USB 線)？

A.不行，USB 線僅用作資料下載及充電。

12.3 有關 GPS 小知識...

Q16.GPS接收器是使用那一種座標？

A.GPS是使用WGS 84座標系統。

Q17.什麼狀況下需做Cold Start的動作呢？

A.一般來說我們希望與上次定位的使用時間間隔超過兩週，或與上次定位的距離相差有500公里以上，都需要做一次Cold Start的動作。

Q18.它與 WAAS 相容嗎？

A.相容。

Q19.GPS 有多精確？

A.這需視衛星訊號的接收狀態而定。在最佳情況下，其精確度可達到 2 公尺以內。在訊號接收不良的情況下，其誤差則可能達到數百公尺。

12.4 有關定位...

Q20.為何導航會延遲?我的車已到某處定點,但導航車還未到？

A.

1. GPS當時的收訊效果影響。

2. PDA的CPU、RAM、記憶卡的處理速度能力影響。
3. GPS為一秒更新一次，所以多少都是會延遲。

Q21.為何我的PDA在定位後，車子會在地圖上產生飄移情況？

A.這個情況，可能與當時您的位置之衛星訊號不穩定和現場遮蔽物太多造成訊號太弱才導致地圖車子產生飄移現象。

Q22.為何我的GPS無法在家裡或窗戶邊做定位？

A.GPS實際上是在戶外做定位導航使用，衛星訊號在家中是無法接收到的，尤其是第一次使用定位時，定位時間會較久，所以一定要到戶外訊號正常的地方做定位使用。

Q23.我可以在室內或地下室使用它嗎？

A.此裝置無法在接收不到無線電訊號的區域運作，必須要在戶外。

Q24.我可以在汽車裡面使用它嗎？

A. 可以，只要本裝置放置在可以接收到衛星信號的地方即可正常使用，但是某些隔熱紙含有金屬成分會導致 GPS 信號衰減導致效能變差，請避免在此環境中使用。

12.5 有關數位相機...

Q25.可以搭配何種廠牌的數位相機使用？

A.任何一家數位相機都可以使用。

Q26.此裝置可以記錄多少 GPS 資料？

A.它可以記錄最多 240 小時，約 60,000 筆資料。實際結果可能會視情況不同而有所差異。

Q27.若我到不同時區的地點時，GPS 資料還會跟我的相片資料相符合嗎？

A.只要數位相機的時鐘沒有改變，便不需擔心。來自衛星的訊號乃是使用格林威治標準時間（Greenwich Mean Time）來記錄的。

Q28.若我出外旅遊跨越時區時，資料記錄方式會改變嗎？

A.GPS 裝置乃是使用格林威治標準時間（Greenwich Mean Time），而不是使用當地時間，因此跨越時區對 GPS 資料記錄方式並不會造成任何影響。

Q29.我到各地旅行時，可以在世界上任何地方使用它嗎？

A.您可以在任何可接收到 GPS 訊號的地方使用(Open Sky)，不需擔心。

Q30.它可以使用 RAW 資料嗎？

A.不行。LR553D 只能使用 JPEG 資料。

Q31.若我以手動方式以 Exif 來編輯地點資料，我可以在線上地圖上檢視我的相片嗎？

A.可以。您也可使用我們隨附的 loqr 軟體。

Q32.此產品會記錄衛星的編號嗎？

A.不會，只純由衛星收集 GPS 訊號。

Q33.地圖是否可以顯示來自世界上任何地方的相片？

A.可用的地圖 / 衛星的顯示模式與比例會視地區不同而有所差異，所以會有些出入。

Q34.我可以搭配我的行動電話相片來使用它嗎？

A.由於手機型號程式各有不同，所以無法保證可正常運作。因為需要時間的比對，需要照片可寫入拍攝時間。

Q35.是否可以刪除新增的地點資訊？

A.可以，您可以選擇刪除。

Q36.是否可以同時在地圖上顯示多張相片？

A.不行，由於程式的限制，您一次只能檢視一張相片。

Q37.我可以播放我的路線嗎？

A.不可以撥放，但是可以在線上地圖直接進行瀏覽。

Q38.我是否必須在線上才能在地圖上檢視相片？

A.是的，您必須要是在線上才能進行檢視。

12.6 有關其他...

Q39.接收GPS訊號需要額外花費嗎？

A.如同廣播一般，您只需要購買硬體設備(PC+GPS, PDA+GPS, or Smartphone + GPS)，即可使用，毋需負擔額外費用。

Q40.在臺灣買的GPS能否帶到國外使用？

A.可以，GPS訊號涵蓋全球98%的地表(極北與極南除外)，所以在全球各地都可以使用。

Q41.請問藍牙GPS的通行碼 (PIN CODE)？

A.0000

Q42.藍牙GPS需要驅動程式才能使用嗎？

A.藍牙GPS並不需要任何驅動程式即可使用。

Q43.請問你們GPS產品的尺寸大小、晶片資訊、初始開機時間、和其他規格？

A.若於此使用手冊中未能找到您要的資訊，請到麗臺網站www.leadtek.com搜尋更詳盡資料。

Q44.此產品是否可以在我的背包中運作？

A.可以。但是，背包的材質，例如金屬材質，有可能會阻擋訊號接收。爲了使其發揮最好的 GPS 效果，最好將接收裝置朝向天空(天線接收最佳狀況)。

Q45.在我開啓電源之後，它多久之後會開始追蹤訊號？

A.訊號追蹤作業在收訊良好的狀態下會在 44-55 秒之內開始執行，但若在之前的兩小時，在相同地點使用過此裝置，便可以在幾秒內開始執行追蹤作業。

Q46.若我將它連接至我的個人電腦，我可以將它做爲導航裝置使用嗎？

A.可以。透過藍牙傳輸跟電腦連接時，再搭配地圖軟體就可以當作導航裝置使用。

Q47.爲何我的電腦讀不到 9553D 的 FLASH 硬碟？

A.請避免使用 USB HUB 連接 9553D。

Q48.當我執行完格式化清除磁碟空間後，我檢查磁碟可用空間爲何剩 0KB 呢？

A.因爲此產品是紀錄 GPS 資料的裝置，所以只供用來記錄此裝置由衛星直接接收下的資料之存取且無法修改，不接受其他資料的存取，所以此指的可用空間，顯示的就是其他外來資料的存取。

13. 附錄 E. 法規公告

FCC ID: I2ILR9553D

本設備會產生、使用和發射無線電波能源，而且如果未依照指示安裝和使用，可能對無線通訊設備產生不良的干擾。此外，不保證在特定安裝中不會產生干擾。如果本設備對無線電或電視的接收產生有害的干擾（可由開啓和關閉設備的電源來判斷），請使用者嘗試以下列一個或多個措施改善干擾的情況：

- 重新定位或重新放置接收天線的位置。
- 增加設備與接收器之間的距離。
- 將設備與接收器個別連接到不同電路的插座。
- 如需協助，請洽詢經銷商或專業的無線電/ 電視技術人員。

本產品沒有任何可由使用者維修的零件。未經授權的修理或改裝可能導致損壞本設備，並且使您的保固或依據第 15 部份的法規操作本裝置的權限失效。

CE

在此確認本裝置符合有關電磁相容性 (89/336/EEC)、低電壓規範 (73/23/EEC) 和修訂規範的歐盟會員國法律的議會規範中設立的規定，程序依歐洲理事會規範99/5/EC 和 89/336EEC 的規定。

低功率射頻電機型式認證



代碼：Leadtek GPS LR9553D

Leadtek GPS LR9553D 藍牙衛星定位紀錄器

安裝指南

版本B

2008年3月

總部

台北縣中和市建一路166號18樓

電話：+886(0)2 8226 5800

傳真：+886(0)2 8226 3087

<http://www.leadtek.com>

電子郵件：service_gps@leadtek.com

麗臺科技股份有限公司