

同步 Q


同步 Q(SyncQ) 是一套搭配手机使用的同步程式。同步的意思，就是让两端的资料一致。因此，我们不仅可以透过同步 Q，让手机上的通讯录或是行事历等等的资料，和电脑上的 Outlook 一致，更可以让电脑上心爱的图片，或是音乐铃声，藉由同步的方式传输到手机中。

同步的方便性，在於不管您是在手机上，或是在电脑上将资料作了修正，你只要执行同步的动作，两端的资料就会自动更新到另一端去，省去使用者自行检查异动，与汇入汇出的繁琐动作。

系统需求

• 作业系统

Windows 98SE, ME, 2000, XP。

 本软体可能无法完全支援 Windows ME 作业系统，若您所使用的作业系统为 Windows ME，将可能发生相容性的问题。

• Outlook 版本

Outlook 98, 2000, 2002。(选配)

• 传输方式

序列埠，红外线装置任一。

安装

将同步 Q 安装光碟放入光碟机後，安装程式会自行启动，按照安装程式的步骤即可安装好同步 Q。

设定

• 传输方式


同步 Q 有两种传输方式，一种是透过手机所附之连接线。另外一种是透过红外线的方式。如果您的个人电脑有红外线装置的话，我们建议您使用红外线的传输方式，省去接线的不便。

A. 连接线

连接线两端的接头为一大一小，大的接头接在电脑上的序列埠(9 pin)，小的接头接在手机上方左侧的免持听筒耳机孔中。

B. 红外线

手机的红外线装置位於手机下方左侧。开始同步时，请确认红外线装置是否有对准电脑端的红外线装置。

 S820C 无红外线装置。

• 手机设定

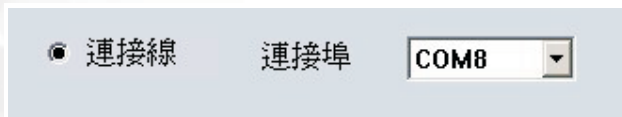
选择好使用哪种传输方式後，请进入手机的同步功能选单中：**娱乐** → **同步传输** → **传输方式**，选择您所用的传输方式。

• 同步 Q 设定

电脑端的同步 Q 也必须设定所使用的传输方式。请先从桌面或「开始」选单中启动同步 Q，然後切换到「设定」页面中，用滑鼠选择您所采用的传输方式。（如下图）



当您选择「传输线」的传输方式时，您可以设定使用电脑端哪一个序列埠。（如下图）



图片功能


您可以新增自己喜爱的图片档案到同步 Q 中，然後同步到手机上。支援的档案格式包括 jpg/gif/png/bmp 等等，操作方式如下：

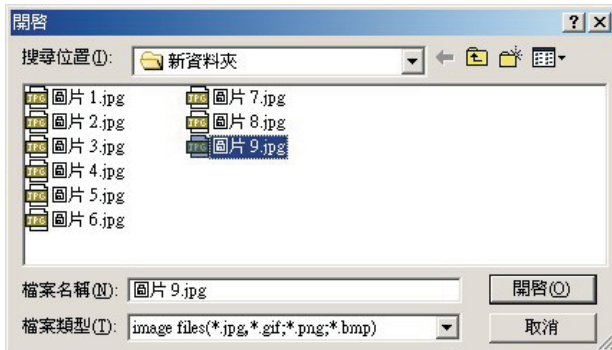
在同步 Q 中，切换到「图形」这一页。（如下图）



• 新增图片到同步 Q 中

A. 步骤一

请按下「新增」按钮 ，然後开启图档的对话框会跳出。（如下图）



B. 步骤二

从对话框中选择想要传送到手机的档档後，按下右下角的「开启」钮。接下来同步 Q 会呼叫图形编辑程式，让使用者编辑图档。

C. 步骤三

使用编辑程式编辑图片

1. 选取部份或整张影像，按「下一步」。



2. 加入边框、文字或道具。

- 点选「边框」，在喜欢的边框样式上连续点选两次，在右方浏览视窗预览套用结果，按下「关闭」。
- 点选「文字」，在文字方块内输入，调整字型与色彩，再选取「输入新的文字」，按「套用」即可加到相片中。
- 点选「道具」，以拖拉的方式加入，或直接在图案上点选两次，若要删除已加入图案，以滑鼠选取後按下键盘上之「Delete」键即可。点选「关闭」回到编辑选单画面，拖曳滑动杆以调整文字和道具图案大小。
- 点选「全部移除」，可重新选择物件。
- 完成後点选「下一步」。

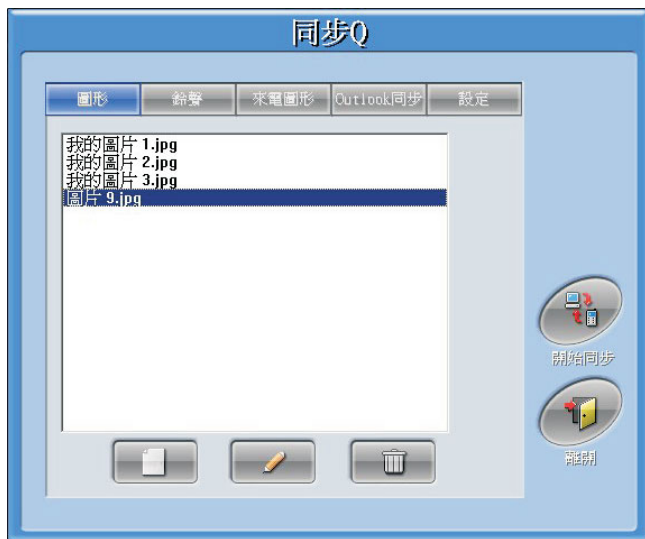


3. 选择输出的档案格式及影像类型後，可输出至电子邮件或储存，完成手机大头照。
- a. 点选「电子邮件」，输入收件人、主旨、信件内容等栏位，按下「传送」，将完成的手机大头照传到指定的电子信箱。
 - b. 点选「磁碟」，并关闭程式後，会返回同步 Q。
 - c. 如果还想要再新增其他的图片，可以在视窗左上方橘色的「相片／浏览」选项中选择「浏览」，然後在画面中选取想要再新增的图片，然後在功能表中选择「行动电话」中的「手机图形」，即可回到本步骤的开头，再处理一张图片。




D. 步骤四

完成新增并编辑後，图片的名称会出现在同步 Q 的图形列表中，如此一来，就完成了新增一张图片到同步 Q 之中。（如下图）



• 编辑同步 Q 中的图片

A. 步骤一

在图形列表中点选想编辑的图片，然後按下「编辑」钮 ，呼叫出图形编辑程式，进行编辑。

B. 步骤二

图形编辑的方式如同「新增图片」中所述。

• 刪除同步 Q 中的圖片

只要點選要刪除的圖片名稱，然後按下「刪除」鈕 ，即可將圖片從同步 Q 中刪除。


• 變更圖片的名稱

用滑鼠在圖片名稱上面點兩下，即可直接修改其名稱。

• 將數位相機拍攝的照片取出

如果您有使用手機拍攝相片，想要同步後從同步 Q 中取出，請根據下列步驟進行：

A. 步驟一

如果相片仍在手機中，請先進行同步動作，讓相片出現在同步 Q 里。接下來請點選該張照片，然後按下「編輯」鈕 ，呼叫出圖形編輯程式。

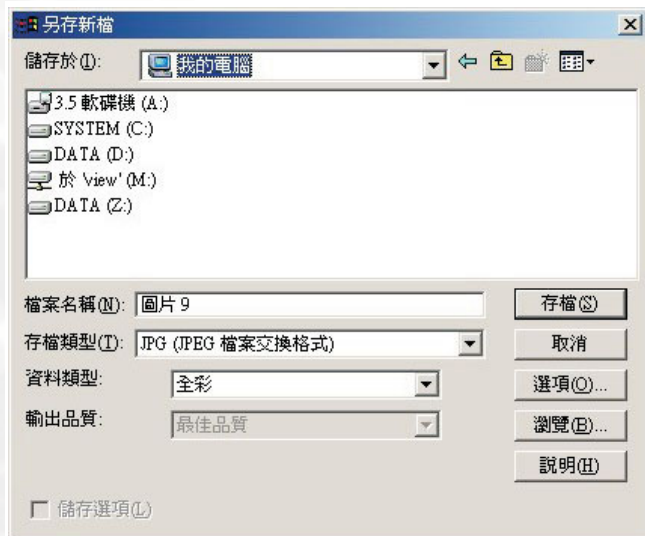
B. 步驟二

請至圖形編輯程式的左下角，按下「關閉」鈕，如下圖。



C. 步驟三

請到畫面左上方選單中，選擇「檔案」中的「另存新檔」，您就可以在另存新檔視窗中設定你所要儲存位置，並完成取出手機中照片的動作。



铃声功能

您可以新增自己喜爱的铃声档案到同步 Q 中，然後同步到手机上。支援的档案格式包括 mid 与 mmf 格式两种，操作方式如下：

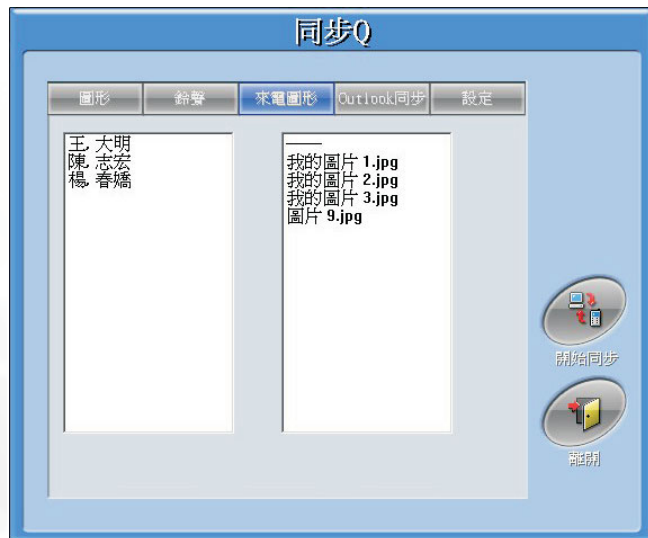
在同步 Q 中，切换到「铃声」这一页。（如下图）



新增和删除铃声的步骤和图片的部分类似，这里就不再重复描述。

来电图形功能

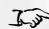
在来电图形的功能中，你可以设定联络人来电时，手机上要显示的图片。操作的方式如下：在同步 Q 中，切换到「来电图形」这一页。（如下图）



画面的左侧，是手机中的联络人列表，而右侧则是手机中的图片列表。当你要指定某个联络人使用某张图片作为来电图形时，只要先从左侧列表中选择该联络人，然後在右侧图片列表中选择图片名称即可。（如下图）



设定好之後，下一次执行同步时，就会将这些来电联络人与图片的对应更新到手机中。

 如果右侧列表中都没有图片名称时，代表您尚未同步图片至手机中，请先将图片同步至手机中，再进行来电图形的设定。

Outlook 功能

在「Outlook 同步」這頁中，我們可以設定想要同步的行事曆範圍，或是想要同步的連絡人類別，並且可以設定想要同步 Outlook 中哪一個資料夾。

在同步 Q 中，切換到「Outlook 同步」這一頁。（如下圖）



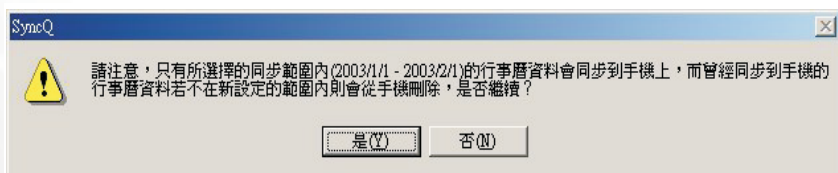
• 行事曆

你可以設定想要同步的時間範圍，讓手機上的行事曆與 Outlook 上某段時間內的行事曆資料同步。例如，如果設定同步的範圍為一月一號到一月三十一號，那麼只有這段時間的行事曆會同步在手機上，超過這段時間範圍的行事曆，都會從手機上被移除。

例如在下图中的画面里，使用者变更了行事历的范围到二月一号：



接下来程式会提醒使用者行事历的同步范围即将改变成 2003/1/1 至 2003/2/1，而显示如下图的讯息，请使用者确认。一旦变更，同步至手机的资料范围就会不同。



最後同步 Q 的画面中（如下图），我们可以看到行事历的同步范围已经成功地被变更了，接下来，只要再次同步，资料范围的变化就会反映到手机上。



• 连络人

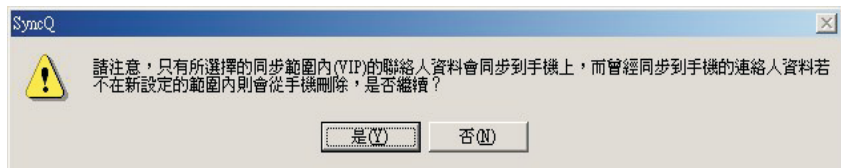
关于连络人，则可以设定想要同步的连络人类别。例如只想将 Outlook 上的 VIP 类别里的连络人同步到手机上的话，就可以在这里设定，过滤同步到手机上的连络人。

如下图：



☞ 预设值「----」代表的是不限制同步至手机的 Outlook 类别，而「无类别」代表的是 Outlook 中没有属于任何类别的连络人。

当你勾选了某个 Outlook 类别後，同样的，程式会提示如下图的讯息，请使用者确认。一旦变更了，同步到手机上的连络人类别就会不同，而不屬於范围内的连络人，会被从手机上移除。



同样的，只要再次按下同步，资料范围的变化就会反映到手机上。

• 资料夹设定

第一次同步前，请先设定您想同步的资料夹。按下「行事历」或「连络人」按钮後，会出现如下的画面，提供您选择 Outlook 中的资料夹，请分别设定之。

设定连络人时，请确实选择连络人类型的资料夹，否则会造成无资料可同步的情形。同样的，行事历也必须选择行事历类型的资料夹。



• 注意事项

在 Outlook 功能中所做的设定，会影响同步到手机上的资料数量，如果设定错误，可能导致没有资料同步到手机，或是手机上原有资料在同步後消失的情形。不过只要重新设定正确，手机上的资料就会依据您所设定的同步范围，重新出现。

举例来说，常出现的情形是，行事历的同步范围设定太小，因此超出这个范围的行事历资料就不会被同步到手机上，并且原先存在手机上，但是超过同步范围的行事历资料，也在同步後消失。

这样的情形，很容易让您以为资料无端消失，但其实您只要设定好正确的同步范围设定，就可以确保您想要的资料同步到手机上。

另外，同步的意义在于使两方的资料一致，因此手机端对资料作的修正，也会更新到 Outlook 中，包括删除的动作。因此手机上删除了某笔资料，同样的在 Outlook 上该笔资料也会一起消失。这也是常被误以为是错误的情形。

如果发生了以上的情形，而想要还原 Outlook 上删除的资料，请到「删除的邮件」资料夹中，将被删的资料取回即可。

• 栏位差共性

行动电话中只有一个姓名的栏位，因此同步时只参考 Outlook 中连络人的名字栏位。但是如果 Outlook 中只有填姓而没有名字的话，则会取姓作为名使用。

另外，由于手机中可存放的资料长度较 Outlook 中短，因此某些栏位（如连络人中的备注），只能同步部分长度的资料到手机上。

进行同步工作

• 选择资料库

设定好传输方式後，我们就可以进行资料的同步。不过同步之前，我们必须选择我们想同步的资料库。因此请先进入手机选单（娱乐 → 同步传输 → 设定资料库）中，勾选要同步的资料库。举例来说，我们如果只要同步图片与铃声的话，那么就只需勾选图片和铃声两种资料库。


另外，如果您要同步的资料库包含行事历或是通讯录的话，别忘了先到「Outlook 设定中」，设定想要同步的资料夹，请参阅第 11 页 Outlook 功能中的资料夹设定的说明。并且也确认行事历的范围和连络人的类别是否是你所想要的。

• 开始同步

A. 步骤一

手机端先於选单中选择：娱乐 → 同步传输 → 开始同步，进入等待同步的状态。

B. 步骤二


电脑端按下同步 Q 中的「开始同步」钮 ，即可看到动画视窗跳出（如右图），同步的动作开始进行。



C. 步骤三

当动画视窗下方的讯息从「正在同步」变成为「同步完成」时，就是代表同步已经完成。

D. 步骤四

同步完成後或是同步中想要中断同步，按下动画视窗右上方的关闭按钮  即可。（随意在同步的过程中中断同步，可能会造成资料的不一致）。

• 同步的结果

当同步 Q 显示同步成功後，你可以发现手机中的资料，与同步 Q 中的资料是一致的。例如，新增至同步 Q 的图片或是铃声，出现在手机中，而手机的通讯录，出现在 Outlook 里。（注意：第一次的同步时，因为资料量比较大，所以速度会比较慢。）

以後当你在 Outlook 或手机上新增或修改了资料，只要再次执行同步 Q 与手机的同步，就可以让您的资料保持一致了。



- 当红外线装置无法被电脑侦测到时请调整手机端的红外线设定，直到电脑侦测到为止。
- Outlook 连络人是以人为单位而手机端是以电话号码笔数为单位，所以当同步完後发现与 Outlook 笔数不一致时请检查手机端人名的笔数即可。

错误处理

当资料因为同步传输中断或其他原因，而产生不一致的情形，可以用下列方法将您的资料恢复一致。

A. 步骤一

可以的话，先将手机上的连络人和通讯录清空。

B. 步骤二


到同步 Q 的「设定」页面，按下「重置」按钮。

C. 步骤三

进行同步的动作。

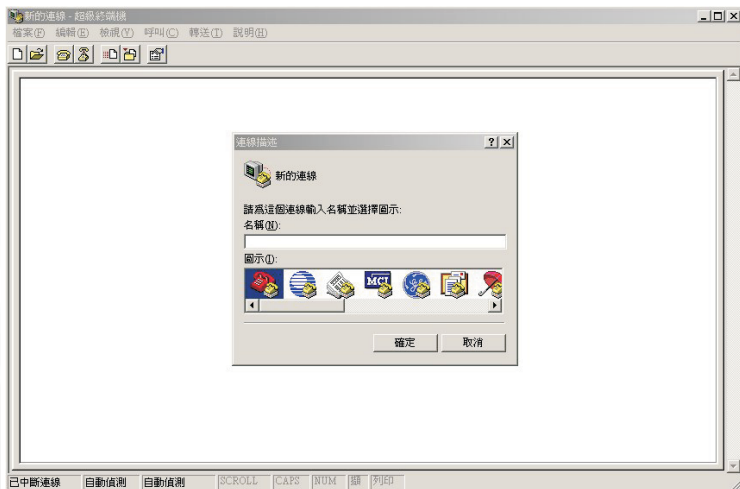
同步成功後，Outlook 上的资料会重新同步到手机上，并且保持一致。

关闭同步 Q

在同步 Q 画面右边按下「离开」按钮  即可关闭同步 Q 程式。

检查连接线是否正常运作的方法

1. 请确认手机连接线确实接好，然後从 Windows 的「开始」选单中，选择：程式集 → 附属应用程式 → 通讯 → 终端机，启动终端机程式，如下图：



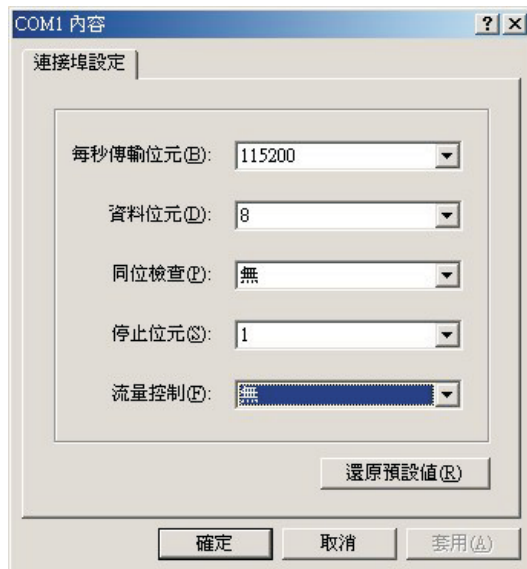
2. 接下来请在「连线描述」的对话框中，任意输入一个名称，然後按下确定，如下图：



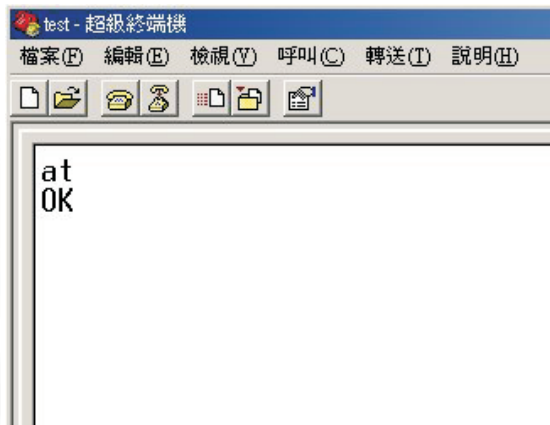
3. 接下来请在「连线到」的视窗中，在「使用连线」的选单中选择您电脑上连线的序列埠如下图：



4. 接下来设定序列埠的内容，请将「每秒传输位元」设为 "115200"，「流量控制」设为 "无"，然後按下「确定」，如下图：



5. 一切设定就绪後，请在终端机的视窗中，输入 "at"，然後按下「Enter」键，如果画面出现 "at" 与 "OK" 字样，代表连线的状态正常，如下图：



如果画面上什麼字都没有出现的话，代表手机与电脑的连线有问题，请再次确认手机与同步 Q 的设定是否正确。