

# MapKing! R12

使用手冊

Pocket PC



Copyright © 2001-2008, MapAsia.com Limited

# 目錄

版權及商標.....	3
特別聲明.....	4
免責條款.....	5
<b>1 簡介.....</b>	<b>6</b>
1.1 產品介紹.....	6
1.2 產品版本.....	6
1.3 MapKing™特色.....	7
<b>2 軟件註冊.....</b>	<b>8</b>
2.1 軟件安裝.....	8
2.1.1 安裝主程式.....	8
2.1.2 地圖資料安裝.....	9
2.2 開始使用 MapKing™.....	9
2.3 軟件註冊.....	9
2.3.1 取得 MKID.....	10
2.3.2 網上申請註冊碼.....	10
2.4 切換地圖資料.....	10
2.5 離開 MapKing™.....	11
2.6 移除 MapKing™.....	11
2.7 軟件升級.....	11
<b>3 基本操作功能.....</b>	<b>12</b>
3.1 基本操作功能.....	12
3.2 搜尋查詢功能.....	13
3.2.1 開啓搜尋.....	13
3.2.2 「道路」搜尋法.....	13
3.2.3 「門牌」搜尋法.....	14
3.2.4 「景點」搜尋法.....	14

3.2.5	「交岔路口」搜尋法.....	15
3.2.6	「座標」搜尋法.....	15
3.3	地標功能.....	16
3.3.1	建立我的地標.....	16
3.3.2	管理我的地標.....	16
3.3.3	編輯我的地標.....	17
3.3.4	匯出/ 匯入我的地標.....	17
<b>4</b>	<b>路徑規劃.....</b>	<b>18</b>
4.1	路徑規劃.....	18
4.1.1	設置路徑點.....	18
4.1.2	進入路徑規劃.....	18
4.1.3	規劃結果.....	19
4.1.4	路徑規劃調整.....	19
4.2	模擬駕駛.....	20
<b>5</b>	<b>定位導航.....</b>	<b>21</b>
5.1	關於 GPS.....	21
5.2	啓動 GPS.....	22
5.2.1	GPS 設置.....	22
5.2.2	GPS 選項.....	22
5.2.3	導航功能.....	22
5.2.4	GPS 模式.....	23
5.2.5	GPS 狀態.....	24
<b>6</b>	<b>系統設定.....</b>	<b>25</b>
6.1	一般選項.....	25
<b>7</b>	<b>服務支援.....</b>	<b>26</b>
7.1	硬件技術支援.....	26
7.2	MapKing™ 軟體技術支援及服務.....	26
7.3	忘記註冊碼.....	26

# 版權及商標

本軟體「MapKing R12 PPC 版」內之商標、擁有權、衍生物及版權，屬國圖顧問有限公司及/ 或 MapAsia.com Limited 及/ 或其軟體構成部份的供應商所有。本協議並不受任何對 MapKing、MapAsia 或其軟體構成部份的供應商的商標、標誌及商業名稱的權利、所有權或利益。

MapKing™ 商標由國圖顧問有限公司所有。  
MapAsia 商標由 MapAsia.com Limited 所有。

本軟體「MapKing R12 PPC 版」所使用之數位地理資料庫（GIS Database）版權屬國圖顧問有限公司，及其所代表之版權持有人所擁有。

本軟件「MapKing R12 PPC 版」受本地、國際版權及其它智識產權法及條約保護。

MapKing™ 是 MapKing International Limited 在美國及/ 或其他國家的註冊商標或商標。  
MapAsia 是 MapAsia.com Limited 在美國及/ 或其他國家的註冊商標或商標。

**Copyright © 2001-2008**  
**MapAsia.com Limited**  
**MapKing International Limited**

# 特別聲明

## 司機注意事項

為了保證安全行車，我們鄭重建議司機切勿在駕駛時操作 MAPKING 軟件。司機不應該於駕駛時將目光長期注視於 MAPKING 之顯示器上。

如必須於車箱內使用 MAPKING，我們建議由司機以外的乘客操作，或司機應將車輛停於合適地方才開始操作 MAPKING。

## 路徑規劃注意事項

MAPKING 的路徑規劃能力及其結果只供作為參考之用。請勿作為駕駛時的實質指引。MAPKING 的路徑規劃能力有下列限制：

我們抱著嚴謹及小心的態度來開發產品，但不能保證道路數據或路徑規劃計算沒有任何遺漏或不足之處或是最新的數據。

道路網絡及真實世界中的交通狀況在不斷變化。MAPKING 是一種預先包裝的產品，不能於預設的情況下反映出這些變化。

路徑規劃要求具體的道路網絡參數，如單一方向交通指揮燈或通過街道的轉向限制，很難或不能於中國或一些亞洲國家得到這些數據。缺乏這些數據路徑規劃的性能將受到相當影響。

本公司將不負責任何因使用本軟體導致的損失和損害。

開始使用本軟體視為同意以上聲明事項

## 使用於 GPS 導航注意事項

MAPKING 的 GPS 定位功能是根據民用的 GPS 人造衛星訊號作為數據。GPS 之定位受天氣及使用地點（高樓/隧道/地下道/樹林）所影響。我們不能保證於 MapKing 內顯視之定位結果是絕對的準確。GPS 由美國國防部所建立，在極小情況或軍事需要下，美國國防部有權減弱或停止 GPS 信號。MAPKING 是以 NMEA0183 信號所設計，並能對應使用關信號之型號。MapKing 不能保證能正常運作在市場上所有的 GPS 機器上。

# 免責條款

## **地圖準確性免責條款**

地圖內容（包括方向、電話、地址等）會隨時間而更改及變得不準確。請停止使用過期地圖內容。在此光碟內的地圖內容並不會自動更新，因此只可用作參考。請不要完全依賴地圖內容作導航。如有疑問，請在使用前查核。

# 1 簡介

## 1.1 產品介紹

感謝您使用 MapKing™！

今日世界各地的人，都紛紛跨越自己原有的國土，或為前途拓展出路，或公幹，或旅遊，或探親團聚；MapKing™地圖之王為這批商、旅、游人提供亞洲主要城市的地圖，助他們快速起程。

胸懷國際，是小團隊充分瞭解科技無涯的體認，  
區域協作，是亞洲 IT 企業的成功歷程。

MapKing 是 MapKing.com 有限公司和一些技術領先的亞洲合夥人所共同開發的第一個泛地區的移動地圖系統。MapKing 提供的地圖系列擁有穩固的市場領先地位，是在大中華區和亞洲國家進行旅行規劃和開發巨大潛在市場的有效工具（各個城市是獨立銷售的）。MapKing 也是第一個提供英文版路名和地名的中國數字地圖，是西方旅遊者和東方快速增長的城市之間溝通的橋樑。

### **MapKing 地圖系列：**

中港臺：北京、上海、香港、廣州、中國 2300 城市路網、珠江三角洲路網、深圳、東莞、澳門，香港遠足郊游地圖、台北、台中、台南、高雄、新竹等地；

東南亞地區：曼谷、馬尼拉、新加坡、雅加達、德里、孟買、欽奈、班加羅爾、海得拉巴、東京、吉隆坡、胡志明市旅遊圖、馬來半島、新加坡(包括馬來西亞新山)、泰國、首爾旅遊圖等地；

其他地區：很快的將來 MapKing 會覆蓋更多的地區如澳洲等，並擴展至全世界每個角落。

希望用戶喜歡我們的產品，更歡迎您建議心愛的好去處，或覺得我們應該增加任何的地點，請電郵到 support@mapasia.com。

本說明書分為三大部份，循序說明 MapKing™的各項功能：

第一部份說明：MapKing™的註冊。

第二部份說明：電子地圖的功能，包括操作介面、資料查詢、最佳路徑規劃、我的地標等。

第三部份說明：汽車導航功能，包括 GPS 定位、語音導航、路口提示及使用技巧。

現在，讓我們一起進入 MapKing™的世界，體驗全新的電子地圖、汽車導航帶來的樂趣及便利！

## 1.2 產品版本

**本產品名稱：**MapKing™

**版本資訊：**請參考「工具」>「說明」>「關於」的說明

**地圖資訊：**請參考「工具」>「說明」>「地圖資訊」的說明

MapKing™於不同平臺、不同語言及不同地區屬不同產品，請於購買前詳加查詢。

## **1.3 MapKing™特色**

### **先進汽車導航和地圖引擎科技**

- 與歐美同步 RapidCodec 地圖引擎
- 世界級 RapidCodec 3D 導航核心
- 超擬真全景 3D 視野，所見即所行
- 道路行車智慧顯示
- 導航姆指選單
- 精確路口距離，每個路口放大提示(Turn-By-Turn)
- 新一代智能語音隨行，預估到達時間
- 智能高速公路模式
- 高效能地圖壓縮技術
- 動態最佳路徑規劃，多點平行規劃能力

### **最新地圖資料庫**

- 地圖資料大小按地區有所不同，市內部份 1:5000，其他區域部份 1:20000
- 國道/ 快速道路/ 省道/ 縣道/ 鄉道/ 重要道路/ 一般道路/ 巷弄
- 鐵道/ 地鐵/ 私家道路/ 計劃道路/ 縣市界/ 河川海域/ 專業等高綫/ 高度資料/ 衛星空照
- 單行道/ 高速公路匝道方向建置
- 全省主要交叉路口資料庫查詢
- 7 大類/ 50 小類生活景點資訊
- 消費點/ 旅遊點/ 休閒點/ 交通點/ 工商點/ 公衆點/ 自建點

### **軟件功能**

- 連續地圖縮放，任意角度地圖旋轉
- 超華麗使用介面
- 隨想平移功能、圖面物件查詢功能
- 多種智能地圖查詢，道路查詢/ 門牌查詢/ 景點查詢/ 交岔路口查詢/ 座標查詢
- 多模式地圖風格
- 使用者自建地標/ 管理/ 編輯
- 規劃路徑結果詳細資料
- 路口轉向資訊參考
- GPS 全球定位系統功能（需配合 GPS 儀器）
- 多種語言智能語音隨行
- 多媒體 2D/3D 模擬駕駛功能
- 多媒體 2D/3D 智慧導航功能（需配合 GPS 儀器）

### **平台：**

- Pocket PC OS: Windows Mobile 5.0 或 以上
- CPU: StrongARM/ XScale/ MIPS/ SH3
- RAM: 32MB (support storage card)



## 2 軟件註冊

### 2.1 軟件安裝

請您注意安裝 MapKing™需兩個步驟：

1. 安裝主程式。
2. 安裝地圖資料。

**建議將主程式及地圖資料安裝於 SD 卡上，以取得最佳效能。**

#### 2.1.1 安裝主程式

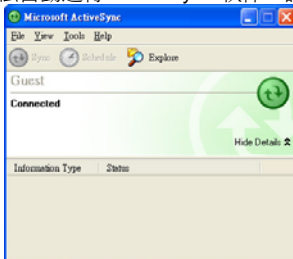
方法一：

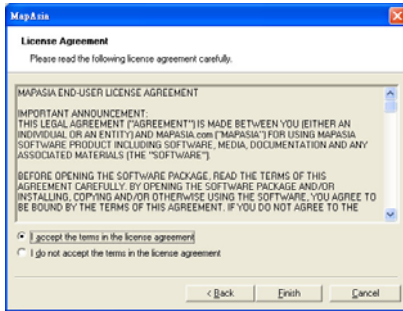
- 「開始」 > 「程式集」 > 「檔案總管」。
- 在下拉選單中選擇「儲存卡」。
- 在「2577」資料夾中啓動 Setup 檔。
- 按「是」安裝檔案。
- 按「安裝」，在 Pocket PC 上安裝 MapKing™。

方法二：

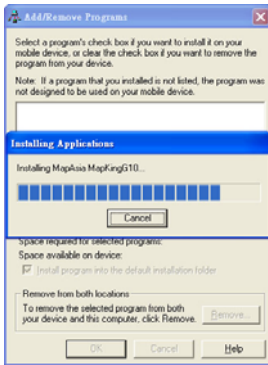
- 將 Pocket PC 與桌上 PC 以 ActiveSync 進行連線。ActiveSync 軟件請於 Microsoft 網頁下載，安裝方式請參閱 Pocket PC 操作手冊。
- 將 MapKing CD 片放入光碟機中。
- 選取要安裝的程式。
- 系統將自動進入安裝選單。若無法自動啓動，請於檔案總管內執行光碟片的 Autorun.exe，請詳細閱讀使用聲明。
- 如無法自動運行 ActiveSync 軟件，請於「開始」 > 「程式集」啓動 ActiveSync。

《Figure2-1-1a》先將 Pocket PC 與 PC 連線





《Figure2-1-1b》請詳閱「MapAsia 軟件使用者授權合約」，若同意授權內容，請選「YES」



《Figure2-1-1c》正在安裝到 Pocket PC 中，請稍候

## 2.1.2 地圖資料安裝

MapKing™提供多款地圖供各地用戶自由選擇，我們無法預知個別用戶使用那幾款地圖。因此 MapKing 的安裝程式只附帶一小幅的 Demo 圖(例如: HK\_DEMO)用以核實主程式是否成功安裝。要使用正式完整版本的地圖必須執行以下的步驟：

- 將 Pocket PC 與桌上 PC 進行連線。
- 所有地圖檔案的副檔名為.G12，選取需要使用並已購買的地圖資料，儲存到 PC 的桌面上。
- 開啓 ActiveSync 點選「瀏覽/Explore」，出現 Pocket PC 的檔案總管，將所需的地圖檔，複製到 Storage\Program Files\MapAsia\MapKing12 的目錄內。

如果您希望地圖檔存到 SD 卡內，請於 SD 卡內開啓一個名為 My Documents 的文件夾，然後將所需的地圖檔存到該文件夾內。

## 2.2 開始使用 MapKing™

MapKing™的啓動方法和其他軟件一樣。只需在主畫面點選 MapKing™圖示，啓動 MapKing™。另一方法是在「開始」>「程式集」中，點選 MapKing™圖示。

## 2.3 軟件註冊

所有地圖提供 3 天的試用期限，試用期結束後如不註冊將無法繼續試用，請您注意！如需試用其他地圖，請先載入地圖資料，然後切換地圖資料。

### 2.3.1 取得 MKID

啓動 MapKing™ 以後，在註冊界面，您會看到右圖的畫面，從畫面中可取得 MKID。

注意：

請輸入正確的 MKID 獲取軟件註冊碼，請注意數字和英文的差別，如 0 和 O。

MapAsia.com 保留所有對註冊碼人為錯誤的決定權。



《Figure2-3-1a》註冊

### 2.3.2 網上申請註冊碼

請檢視快速使用手冊（第八頁），附有一組「產品授權碼」。請依以下步驟取得「軟件註冊碼」：

1. 以 PC 上網，連線到 MapKing™ 網頁內的註冊頁 <http://www.MapKing.com>。
2. 依網頁指示輸入您的「產品授權碼」。
3. 依網頁指示輸入您的機器碼。
4. 依網頁指示輸入您的個人資料。
5. 獲得一組「軟件註冊碼」。

註：如因硬件更換、ROM 升級等任何問題引致 MKID 改變，請與 PPC 客戶服務部聯絡，或電郵至 MapKing 客戶服務部處理。

## 2.4 切換地圖資料

安裝地圖資料完成後，可切換使用多個地圖資料。



《Figure2-4-1a》選擇「工具」>「進階」>「選擇地圖」



《Figure2-4-1b》選擇您需要的地圖

## **2.5 離開 MapKing™**

任何時候您不想使用程式時，您都可以按下「工具」>「離開」，關閉本程式。執行本動作後，軟件自動會將內存釋放還原。

## **2.6 移除 MapKing™**

請依下列步驟移除 MapKing™主程式：

1. 關閉正在執行中 MapKing™程式。
2. 按「開始」>「設定」>「移除程式」。

## **2.7 軟件升級**

不同的地圖版本有不同的升級收費方法，而所有註冊客戶均享有優惠升級，我們會以電郵方式通知客戶優惠升級的方法。關於 MapKing™軟件及地圖資料更新，我們將會透過您註冊時的電子郵件，寄發更新訊息同時也會在 MapKing 網站上公告。

建議使用者時常瀏覽 MapKing 網站的公告，並留意您接收到的郵件，若您的電子信箱變更，也請您務必通知客務服務部人員為您修正登記。

MapKing™軟件更新的下載，請至 <http://www.MapKing.com>。下載前請先閱讀相關說明。

**依法不得轉售 / 零售**

## 3 基本操作功能

### 3.1 基本操作功能

**主選單：**

**搜尋：**查詢地圖上的道路與景點資料。

**路徑規劃：**檢視路徑規劃結果與導航點修正。

**我的地標：**快速設定常用目的地與自建地標管理。

**進階：**提供系統設定、地圖選擇及地標匯出匯入功能。

**說明：**圖示說明與地圖資訊。



《Figure3-1a》主選單

**Tap-and-hold 選單 (按住不要放)：**

**新增我的地標：**將您所點選的位置設為我的地標。

**移除我的地標：**將地圖上所建立的自建點移除。

**新增為起始點：**在地圖設置起始點。

**新增為經過點：**在地圖設置經過點。

**新增為目的地：**在地圖設置設置目的地等。

**移除：**移除路徑規劃的導航點位置。

**搜尋附近景點：**查詢目前地圖所在位置的景點資料。

**傳送 SMS：**以 SMS 傳送位置簡訊。

**使用 SMS 傳送現在位置：**



《Figure3-1b》在地圖上先點選閣下現在的位置 Tap-and-Hold，並點選「傳送現在位置」



《Figure3-1c》輸入要傳送簡訊的電話號碼，然後點選「傳送」

## SMS 接收位置：



《Figure3-1d》收到位置簡訊後，可以選擇「Preview」、「My Favorite」、「Destination」



《Figure3-1e》點選「Preview」，位置會顯示在地圖上



《Figure3-1f》選擇「My Favorite」，將地點加入我的地標



《Figure3-1g》選擇「Destination」，將地點設為目的地

## 3.2 搜尋查詢功能

MapKing™提供多種尋找功能，分別為道路、門牌、景點、交岔路口、座標等，使用畫面中間的分頁來切換各種查詢方式。

### 3.2.1 開啓搜尋



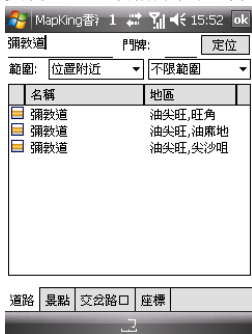
《Figure3-2-1a》選擇「工具」>「搜尋」



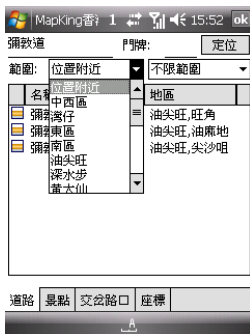
《Figure3-2-1b》直接按「放大鏡」圖示進入搜尋工具

### 3.2.2 「道路」搜尋法

「道路」搜尋是以特定字當做關鍵字，進行整個資料庫的搜尋，最多可以使用 3 個關鍵字，以空格或逗號隔開關鍵字，例如：輸入「彌敦道」，會搜尋包含「彌敦道」的資料，MapKing™即會列出符合資料，地區名稱亦在搜尋條件內。



《Figure3-2-2a》輸入「彌敦道」，將列出符合資料



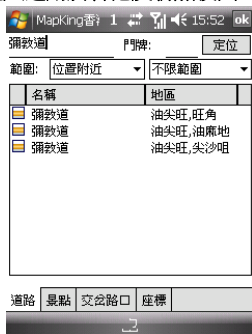
《Figure3-2-2b》選擇地區

備註：搜尋關鍵字要進行整個資料庫的比對，通常會耗時較久（約 1-3 分鐘），建議您可以進一步設定搜尋範圍，使之搜尋範圍縮小，加快搜尋速度。以空格或逗號隔開關鍵字時，空格或逗號請使用半形字元。

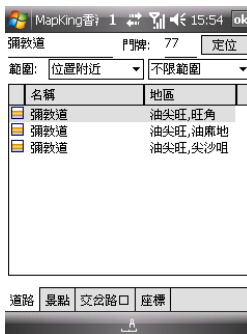
### 3.2.3 「門牌」搜尋法

「門牌」搜尋是依地址來作定位搜尋，輸入地址至號，協助您快速地定位到準確地門牌位置。

\* 此功能只適用於香港及新加坡圖。



《Figure3-2-3a》輸入「彌敦道」，將列出符合資料



《Figure3-2-3b》輸入門牌「77」，將列出符合資料

### 3.2.4 「景點」搜尋法

景點分類是依景點分類列出資料，您可以指定項目搜尋，查詢相關之車站、停車場、加油站、機場、港口、政府機關等相關景點資料。您可依此流程來操作，先選擇「範圍」，接著選擇「項目」，軟件即會為您分類。

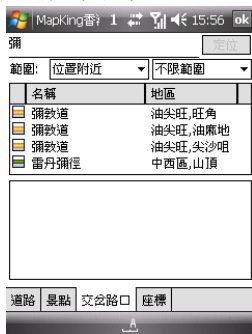


《Figure3-1-5a》選擇「項目」及「範圍」



### 3.2.5 「交岔路口」搜尋法

「交岔路口」搜尋是依指定道路後列出該路段交岔路口資料，您可在上方欄位輸入路名，即會出現符合搜尋條件的路名，選擇指定道路後，下方即會出現與搜尋道路交岔的路段，協助您快速地定位到路口的搜尋方式。



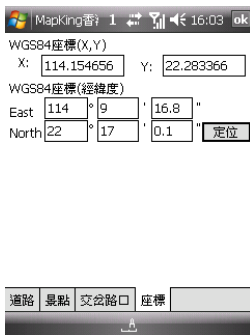
《Figure3-2-5a》輸入路名，即會出現符合搜尋條件的路名



《Figure3-2-5b》選擇指定道路後，下方即會出現與搜尋道路交岔的路段

### 3.2.6 「座標」搜尋法

「座標」搜尋是依經緯座標定位，經緯座標提供 2 種輸入格式 (XY/ 經緯度)。



《Figure3-2-6a》通過輸入座標到達目的地

### 3.3 地標功能

很多時候，我們會想將一些地圖上的地點位置儲存起來，例如自己的家、公司、朋友住所、甚至某一家很棒的餐廳等，這樣下次就可以不用再費時找地圖。MapKing™提供這樣的功能，稱為「我的地標」，將常用的景點建立在「我的地標」中，讓您快速的把地標應用在路徑規劃中。

#### 3.3.1 建立我的地標

您可以用兩種方式，建立「我的地標」：

1. 在目前的顯示的圖上 Tap-And-Hold，選擇「新增我的地標」。
2. 在搜尋結果 Tap-And-Hold，選擇「新增我的地標」。



《Figure3-3-1a》在要建立「我的地標」的位置上 Tap-And-Hold，選擇「新增我的地標」

#### 3.3.2 管理我的地標



《Figure3-3-2a》選「工具」>「我的地標」

### 3.3.3 編輯我的地標



《Figure3-3-3a》可以多種模式瀏覽該紀錄



《Figure3-3-3b》於地標按 Tap-and-hold 可呼喚出副選單



《Figure3-3-3c》選擇「編輯」編輯地標內容

### 3.3.4 匯出/ 匯入我的地標

有時候，我們已建立許多地標資料，想將我的地標資料與朋友分享，這時您可將地標完整匯出成資料檔，或把資料檔匯入您的地標管理中，做為備份之用。



《Figure3-3-4a》按「工具」>「進階」> 選擇匯出或匯入地標

## 4 路徑規劃

「路徑規劃」是指由地圖上任意兩個地點，以最佳路徑演算法，規劃出一條連通的建議路徑(Path)。要執行「路徑規劃」功能，必需先設置「導航點」，當您設置了兩個或兩個以上的「導航點」，MapKing™便能依資料庫，計算出一條可行的建議路徑。有了建議路徑以及接上 GPS 後，MapKing™會自動進行「GPS 模式」，以語音及路口提示提醒您注意。

本章說明 MapKing™的「路徑規劃」功能，及如何設置「導航點」，路徑查詢及 2D/ 3D 多媒體模擬駕駛，並說明如何調整「路徑規劃」的「參數(Parameter)」以符合您的實際需求，最後將說明「模擬導航」的功能及使用方法。

### 4.1 路徑規劃

#### 4.1.1 設置路徑點

您可以三種方式，設置導航點：

1. 在要設置導航點的地圖上，使用 Tap-And-Hold 之 Popup Menu 建置導航點。
2. 由「我的地標管理視窗」裡的自建點，使用 Tap-And-Hold 之 Popup Menu 建置導航點。
3. 由搜尋的結果，使用 Tap-And-Hold 之 Popup Menu 建置導航點。



《Figure4-1-1a》使用 Tap-And-Hold 之 Popup Menu 建置導航點

#### 4.1.2 進入路徑規劃

當您已設定好二點或以上的「起點」與「目的地」後，即可進行路徑規劃。

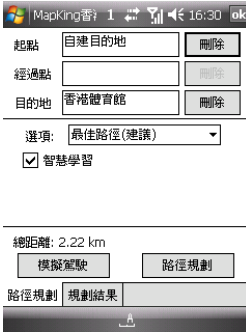
按下路徑規劃後，系統會立刻計算路徑出來，但請您記得這功能只有在設定好起點（或 GPS 位置）與目的地時才有效。



《Figure4-1-2a》選擇「工具」>「路徑規劃」

### 4.1.3 規劃結果

進入規劃後您可以調整各選項，按「路徑規劃」以取得結果。



《Figure4-1-3a》點選「路徑規劃」，會顯示總距離



《Figure4-1-3b》點選「規劃結果」以查詢規劃結果的路徑和距離

### 4.1.4 路徑規劃調整

您可以為路徑規劃結果按路面情況作出調整。

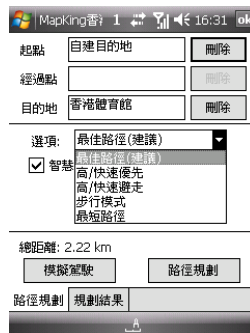
**最佳路徑：**此乃預設值，將依每條道路的屬性及其參考車速，選擇一條最佳的路徑。

**高/快速道路優先：**針對「高/快速道路」加權，儘量選擇行駛「高/快速道路」，避免行駛一般道路。一般用在汽車駕駛。

**高/快速道路避走：**完全避免行駛「高/快速道路」，一般用在步行或腳踏車，也可以用在「高/快速道路」容易塞車的時段或環境中。

**步行模式：**忽略行車方向及避免行駛「高/快速道路」。

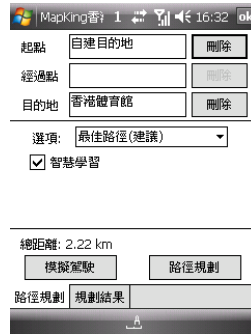
**最短路徑：**計算距離最短的路徑，忽略道路的屬性等級及參考車速。通常一般道路的距離會比高/快速道路來得短，但可行駛的車速不一定較快。



《Figure4-1-4a》路徑規劃功能表

## 4.2 模擬駕駛

除了規劃結果以外，MapKing™更提供 2D/ 3D 多媒體模擬駕駛功能，在設定好起始點及終點，作了規劃路徑以後，您可以在「路徑規劃」的工具內選擇模擬 2D/ 3D 駕駛功能，進一步瞭解航綫而作出調整。模擬駕駛的原理是以已設定的及計算好的路徑，以軌迹紀錄的形式顯示。GPS 位置亦會因此而受影響，敬請注意。



《Figure4-2-1a》點選「模擬駕駛」功能預知行車路綫

## 5 定位導航

MapKing™提供全亞洲首個 Pocket PC 平臺上 GPS 定位功能地圖軟件。只需配合 GPS 全球定位系統儀及地區地圖即可作全球定位。MapKing™支援標準 GPS 裝置，提供 Real Time 衛星接收，動態位置追蹤（Dynamic position tracking）功能。本章說明 GPS 簡介、連接方式、並說明如何在 MapKing™中使用 GPS 功能，並介紹各相關功能。部份地圖產品不支援 GPS 定位功能，如旅遊圖地圖。

### 5.1 關於 GPS

GPS 是接收美國超過 24 顆定位衛星訊號，利用精密時間差計算出距離，再利用三點定位的原理計算出位置。由於 GPS 衛星訊號傳送至地表已經很弱了，所以一般 GPS 接收器必須在空曠的地方才有較佳的收訊效果，在陰雨天候時，GPS 收訊也會比較差。

一般 GPS 的誤差約為 10 米至 25 米，這個誤差會隨著收訊狀況降低或增高。另外，GPS 的定位資料，每一秒鐘會更新一次，所以實際位置與地圖上的位置會有一秒鐘的時間差，若車速過快，會有些許延遲的情況。這些誤差與延遲，在一般導航應用中，都在合理的範圍內。

第一次使用的 GPS 可能需要更多時間定位（約需 5 分鐘到 10 分鐘），稱為 Cold Start。

之後 GPS 會依上次記錄的定位位置，做快速的定位（約需 3 分鐘到 5 分鐘），稱為 Warm Start。另外，GPS 的定位所需時間，視您的接收環境而定，開曠而無遮蔽的空間有助於提升定位速度及定位精確度。

若您的 GPS 超過 20 分鐘無法定位成功，建議您換個更開曠的地方再接收。（天氣狀況好壞同樣會影響 GPS 的接收，建議在天氣良好的情況下再測試）或請至 <http://www.MapKing.com>或參考 GPS 相關 FAQ。

**注意：使用 GPS 定位系統前，請先閱讀本使用手冊的「特別聲明」！**

## 5.2 啟動 GPS

### 5.2.1 GPS 設置

在使用定位功能以前，您必須先設定好 GPS 定位接收儀才可成功進行定位，如果設定失敗，地圖畫面上的位置將是上一次定位的位置。

### 5.2.2 GPS 選項

**關閉 GPS:** 進入 GPS 模式後，不作任何 GPS 定位，軌迹重播或模擬路徑動作。

**自動偵測:** MapKing™ 會針對每一個可用的介面進行搜尋。您只需自行設定 GPS 的介面，即可快速的啟動 GPS，省略系統搜尋的動作，適用於初階使用者。

**手動設定:** 手動設定 GPS。



《Figure5-2-2a》選擇「工具」>「進階」>「系統設定」>「GPS」

### 5.2.3 導航功能



《Figure5-2-3a》在工具列選擇「GPS」進入導航畫面

1. 下個路口轉向提示
2. 進入 GPS 模式
3. 目的地總距離及預估到達時間
4. 所在行政區域
5. GPS 訊號強度/ 電量
6. 行車速度
7. 指北針，紅色為北
8. 現處位置
9. 切換地圖模式



MapKing™的路口提示符號如下，圖示說明由左至右：



《Figure5-2-3b》路口轉向提示

上排	下排
靠右離開高/快速公路	前方需進入隧道
靠左離開高/快速公路	前方需進入橋樑
離開高/快速公路	收費站
左側進入高速公路	休息站
右側進入高速公路	交流道
進入高速公路	前方路口需左轉
左側進入快速公路	前方路口需右轉
右側進入快速公路	前方路口需左回轉
進入快速公路	前方路口需右回轉
靠右行駛	需靠左行駛
靠左行駛	需靠右行駛
進入圓環	目的地距離
進入高架	請設定目的地

### 5.2.4 GPS 模式

**目的地：**按此設定目的地。

**記憶位置：**記憶當前 GPS 位置於「我的地標」，只有在 GPS 已啟動的狀態下才可使用。

**路徑規劃：**按此可以調整路徑規劃。

**GPS 狀態：**顯示 GPS 接收的情況。

**相片導航：**按此選擇景點相片設定目的地。

**進階功能：**按此進階功能設定。

**返回導航：**返回導航模式。

**地圖模式：**返回地圖模式。



《Figure5-2-4a》按導航畫面的中心進入 GPS 模式

## 5.2.5 GPS 狀態

關於衛星數訊強度表，藍色是代表 GPS 訊號佳可以被列為定位參考依據；紅色是 GPS 訊號差不被列為定位參考，當您 GPS 在定位中，畫面上絕大部份都是紅色點，請您靜待五至十分鐘內即可定位完成。

**高度：**您所在的位置高度。

**速度：**您目前行車速度。

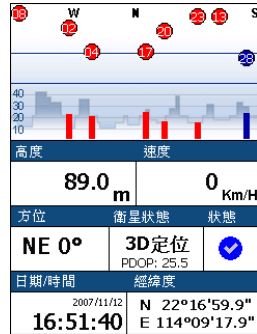
**方位：**您行進時的方位角度。

**狀態：**打勾代表定位成功，問號代表 GPS 定位中。

**日期/時間：**日曆時間。

**經緯度：**所在位置的衛星經緯度。

**衛星狀態：**可在此確定衛星是否完成定位。



《Figure5-2-5a》在 GPS 模式中選擇「進階功能」>「GPS」

## 6 系統設定

### 6.1 一般選項

**單位：**此選項提供兩種行車速度單位供用戶選擇，Kilometers(公里)和 Miles(英里)。

**使用者介面：**按機器版本評估預設值。

**風格資訊配置：**此選項提供兩種地圖風格資訊供用戶選擇。系統會自動為不同的地圖選擇適合的地圖風格，但用戶亦可自行選擇。兩種地圖風格資訊如下：

**標準：**除香港及中國公路網圖外，適用於所有地圖。

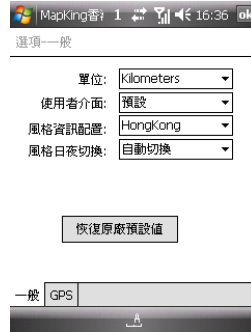
**香港：**特別為香港擁擠的地圖資訊設計。

**風格日夜切換：**此選項提供三種地圖風格色彩供用戶選擇，分別如下：

**自動切換：**依據時間，自動轉換日間及夜間模式。

**日間：**日間模式。

**夜間：**夜間模式。



《Figure6-1-1a》選「工具」>「進階」>「系統設定」>「一般」

## 7 服務支援

### 7.1 硬件技術支援

關於 GPS 硬件技術支援請聯絡有關生產商。

### 7.2 MapKing™ 軟體技術支援及服務

把您的產品授權碼、MKID、註冊時使用的資料及遭遇的困難電郵至以下有關的電郵地址。

國家/ 城市	Email
中國	service@mapasia.com
香港	support@mapasia.com
印度	mapking@spin.co.in
印尼	mapking@dag.co.id
國際	support@mapasia.com
日本/ 韓國/ 泰國/ 美國	support@mapasia.com
馬來西亞	malaysia.support@mapasia.com
菲律賓	support@inlis.ph
新加坡	mapking@eastgear.com
台灣	service@mactiontech.com

### 7.3 忘記註冊碼

進入 <http://www.MapKing.com>，按產品註冊，按遺失註冊碼。輸入產品授權碼及電郵，MapKing 會即時顯示有關資料。

- 使用用冊完 -