

目录

介绍

产品图示

附件

产品规格书

功能键说明

“OK”键的特别说明

电源

使用电源适配器充电

使用 USB 接口充电

播放器与电脑的连接

安装软件

电脑系统要求

从电脑上 / 下载文件

如何格式化播放器

开始使用播放器

开机

主菜单

播放文件

通过索引搜索歌曲 (歌手、专辑、流派、曲目)

屏幕显示

按歌手搜索歌曲

选定歌曲

通过专辑年份和播放清单搜索文件

语音模式菜单

歌曲播放模式下屏幕显示

录音

录音模式菜单

开始 / 停止录音

录制文件的存放位置

高级设置

音效设置

播放模式

文件管理

播放清单

建立播放清单

命名播放清单

向播放清单中加入歌曲

保存播放清单

编辑已经保存的播放清单

在播放清单中增加歌曲

从播放清单中删除歌曲

保存已经修改的播放清单

删除播放清单

重命名播放清单

删除音乐文件

更新与重建歌曲库

更新歌曲库

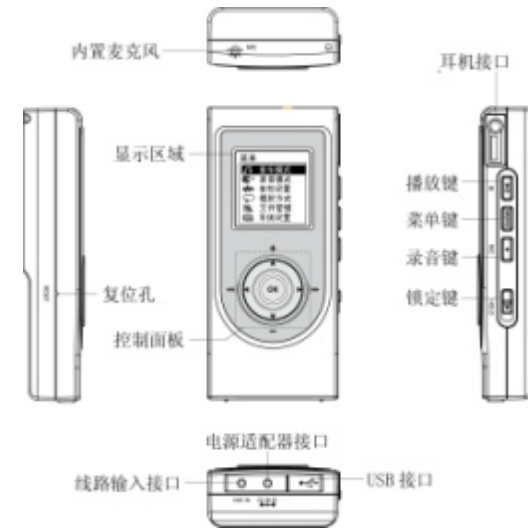
更新歌曲库与重建歌曲库的区别

系统设置

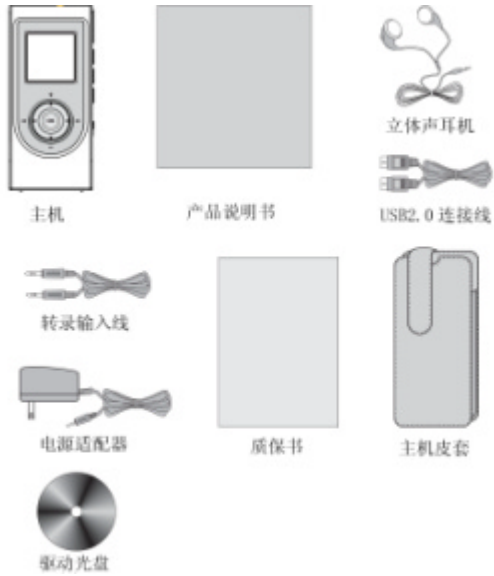
常见故障及解决提示

介绍

产品图示



附件



产品规格书：

尺寸(长 X 宽 X 高)	100X45X19.5mm	
重量	100g(含内置充电电池)	
内存	1.5G 容量一英寸硬盘	
LCD 显示尺寸	28X28mm(128X128 点阵)	
供电电源	5V 2A	
电池	内置可充电锂离子电池 3.7V 900mAh	
电池寿命	大于 13.5 小时	
充电方式	USB 接口与电脑或直流电源适配连接充电	
PC 接口	USB2.0 高速传输接口	
数字音乐文件格式	播放	MP3 WMA 支持 VBR 格式
	录音(外置音源录音)	MP3 (48 96 和 128kbps 编码率可选)
数字语音文件格式	播放	ADPCM (32kbps)
	录音	ADPCM (32kbps)
内置麦克风	电容式麦克风	
信噪比	大于 90dB	
频响范围	20Hz-20KHz	
防震	4 秒防震	
音效模式	常规 摇滚 爵士 经典 流行 自定义(可进行分频率调整)	
播放模式	常规 单、重复单、重复歌曲集、重复所有、随机歌曲集、随机播放所有 随机重复歌曲集、随机重复所有	

功能键说明

功能键使用中：短按为按键时间小于一秒，长按为按键时间大于一秒

名称	图标	功能描述
播放/暂停		1 开机 2 在浏览模式下短按此键开始播放音乐文件，在音乐文件播放时按下此键为暂停/返回 3 当音乐文件播放，并同时浏览音乐文件时短按此键返回播放界面 4 在录音进行时短按此键停止录音
录音		1 开始通过内置麦克风或外置音源录音 2 短按此键一次为显示录音设置，再次短按此键为确认设置并开始录音 3 长按此键为立即开始录音 4 在录音进行中短按此键即开始新的录音片段
菜单		1 在浏览文件时短按此键返回主菜单 2 长按此键停止播放音乐文件或停止录音
OK		1 进入下一级菜单 2 播放选中的音乐文件 3 向播放清单中加入音乐文件 4 在播放音乐文件时短按此键可进入音效设置选择不同的音效 5 在播放音乐文件时长按此键可进入播放模式设置选择不同的播放模式
右		1 在浏览模式下短按此键可进入下一级菜单 2 在播放音乐时短按此键选择下一个音乐文件播放 3 在播放音乐时长按此键为当前音乐文件快进
左		1 在浏览模式下短按此键可进入上一级菜单 2 在播放音乐时短按此键选择上一个音乐文件播放 3 在播放音乐时长按此键为当前音乐文件快退
上		1 在浏览模式时短按此键为逐一向上移动菜单选项 2 在音乐模式进短按此键为增加音量
下		1 在浏览模式时短按此键为逐一向下移动菜单选项 2 在音乐模式进短按此键为减小音量
锁定		除复位键以外的所有功能键失去作用
复位	无	在出现意外错误时关闭播放器

关于“OK”键的特别提醒

“OK”键的作用等同于一个控制面板，像一个轨迹球控制着所有的有关方向的功能（包括上下左右键）

电源

PD-1000 内置可充电锂离子电池。完全充电后可以支持长达 13.5 小时连续播放

提醒注意：

当播放器不使用时锂离子电池会缓慢的消耗。如果你长时间不使用播放器，请在使用前对电池进行充电

使用电源适配器充电

连接随机附带的电源适配器对播放器进行充电。适配器可将交流电源转换为直流电源，将电容量从 0% 增加至 60%~70% 所用时间不超过 1.5 个小时



提醒注意：

- 1 第一次为播放器充电时，电池需要至少 10 个小时的充电时间。当电源适配器插入播放器接口，即立刻开始进行充电
- 2 电池充电必需在室温为 0 至 45 之间时进行。充电时请确定播放器已经关闭。如果播放器温度过高，请等待播放器恢复正常温度时再进行充电
- 3 如果电池在充电五小时后还未充电完成，请停止充电
- 4 充电操作在充电完成后将自动停止。锂离子电池不会过度充电。

使用 USB 接口充电

播放器也可以通过播放器附带的 USB 连接线，将播放器与电脑连接进行充电。当连接到电脑后充电将自动开始

使用 USB 接口将电容量从 0% 增加至 70%~80% 所用时间不会超过 4 个小时。注意：当播放器连接到电脑进行充电时，应处于关机状态。



提醒注意

在充电过程中，按下“PLAY”键将把播放器从充电状态改变到 USB 连接状态。

播放器与电脑的连接

安装软件

电脑系统要求

电脑最低配置应为：

- windows98SE 2000 XP 或以上的操作系统
- 奔腾 II-200 以上 CPU
- 64M 以上内存容量
- 500 兆以上可用硬盘空间
- CD-ROM 驱动器
- USB1.1 或以上接口

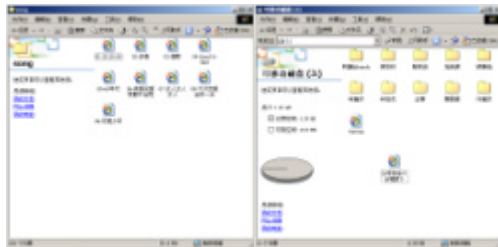
提醒注意：对于使用 windows98SE 操作系统的用户，请访问以下网站的软件下载部分下载设备驱动

[www.perceptiondigital.com](http://www.perceptiondigital.com)

也可以使用随机附带的光盘安装 windows98SE 操作系统下的驱动。使用光盘安装，请将光盘放入 CD-ROM 安装程序将自动运行。如果从网站上下载的驱动程序，请双击 setup.exe 文件开始进行安装。请根据随后出现的提示操作直到安装完成。

从电脑上下载文件

- 1 使用 USB 连接线将播放器与电脑连接
- 2 长按播放按钮直到播放器屏幕上显示“USB 已经连接”
- 3 在浏览器中打开“我的电脑”，一个“可移动磁盘”图标将出现在窗口中
- 4 将选中的文件从电脑的文件夹中拖动到“可移动磁盘”中，就可将文件下载到播放器中



- 5 完成操作后点击右下角任务栏中的“拨出或弹出硬件”图标，选择弹出的“停止”选项
- 6 拔除 USB 连接线



- 7 当拔除 USB 连接线后，播放器将自动询问是否对歌曲库进行升级操作。此操作将使播放器中的最新的音乐文件与歌曲库同步。选择“是”进行此操作，选择“否”取消。

升级过后，即可以在播放器上浏览到新下载的音乐文件信息



歌曲库管理软件

歌曲库管理软件是快速更新与重建播放器中歌曲库的工具。播放器的固件也可以通过此软件进行升级操作。此软件可以在网站 [www.perceptiondigital.com](http://www.perceptiondigital.com) 中的“软件下载”分类中下载。详细的使用情况，请查阅网站的相关说明。

提醒注意：

在连接到电脑时，请不要在没有提示“安全移除硬件”的情况下断开播放器与电脑的连接

如何格式化播放器

如果想要通过格式化播放器来清除播放器中所有的目录及文件。请按如下操作：

- 1 将播放器与电脑连接
- 2 从“我的电脑”中将会找到新增加的驱动器图标。用鼠标右键点击图标，在弹出菜单中选择“格式化”
- 3 在提示窗口中点击“确定”进行格式化操作

提醒注意：

播放器只支持 FAT/FAT16 文件系统，请不要使用 FAT32 进行格式化

开始使用播放器

开机

长按“播放/暂停”键将开启播放器。当播放器开启时，您将会看到 LCD 屏幕上将显示“正在初始化...”

当你看到屏幕显示主菜单时，表示播放器已经可进行使用

主菜单

主菜单下一级共包括六个选项：

- 1 音乐模式（浏览查阅歌曲库）——通过此选择可以浏览到播放器中的所有歌曲信息。歌曲信息通过歌手、专辑、年份、流派和曲目进行分类。



- 2 语音模式：所有的语音录音文件信息都存储在这个选项中
- 3 音效设置：选择不同的声音效果
- 4 播放方式：选择不同的歌曲播放方式
- 5 文件管理：建立与管理播放清单，从歌曲库中删除歌曲，更新或重建歌曲库
- 6 系统设置：调整并保存播放器设置

音乐模式：

歌曲库将所有的歌曲保存在其中进行管理。歌曲将通过 ID3 信息进行管理，并通过歌手、专辑、流派、年份、曲目和播放清单进行分类。如果歌曲没有 ID3 信息，将在歌手及专辑分类中标记为“未知”

从外置音源录入的 MP3 音乐文件，在歌手与专辑的分类中将标记为“Line-In。”当播放器与电脑连接后，可以在播放器的文件夹中找到一个名为“Line-In”的文件夹



MP3 录音功能可进行设置

分类浏览歌曲（歌手、专辑、流派、曲目）

浏览歌曲通过歌手、专辑、流派、曲目进行分类

显示

按照歌手名称的字母排列顺序进行快速浏览。屏幕显示将分为两部分，左边的一部分为字母排列索引，右边的一部分为歌手名字的目录列表



按歌手浏览

您可以通过上下方向键，从字母索引里去选择您想要找的歌手的起始字母

按年份和播放清单浏览

当通过别的分类搜索歌曲——年份和播放清单的屏幕显示与以上相同。步骤也与按歌手搜索歌曲类似

语音模式菜单

所有的语音录音文件都收集在语音模式菜单下。可以都通过上下方向键来选择想要的语音文件，选中后按下“播放”键开始播放

屏幕显示

当播放器在播放音乐文件时，LCD 屏幕上相关信息显示如下图所示（音乐模式下）：



播放时调节按钮功能如下：

使用上下方向键调节音量的大小

按下播放键暂停或继续播放

使用向右方向键选择下一个音乐文件

长按向右方向键快进当前音乐文件

使用向左方向键选择上一个音乐文件

长按向左方向键快退当前音乐文件

按下 OK 键进入音效模式选择菜单

长按 OK 键进入播放模式选择菜单

使用录音按钮设置/取消 A-B 片段重复

长按菜单键停止播放

录音

录音模式菜单

当播放器未播放时，在屏幕显示主菜单时长按录音键可进入录音模式菜单

进入录音设置可在录音前控制音源、文件格式和编码率。

开始和停止录音

在录音模式菜单下再次按下录音键开始录音。短按或长按菜单键停止录音。短播放键暂停录音，短按录音键分离录音文件短按菜单键停止录音

录音设置

开始录音前请认真的调节录音任务设置，首先你可以从主菜单中的设置选项进入“录音设置”，屏幕显示如下图所示，进行文件格式、编码率和 ASD（智能静音检测）设置。



录音文件存放位置

下表是录音后语音文件存放的位置：

MP3 线路录音	保存于名为“MP3-Record”的歌手及专辑分类下
内置麦克风语音录音	“VOICE”文件目录下
外置音源语音录音	同上

所有的录音文件都可以通过歌曲库找到

高级设置

音效设置

菜单中提供五种固定的音效模式：常规、摇滚、爵士、经典和流行。每种音效都有自己独特的音效控制，使用上下方向键去选择喜欢的音效，短按 OK 确定

也可以选择自定义音效，去设置每一个频段的自定义音效。使用上下方向键调节每一个音效频段

播放方式

播放方式将控制想要播放的音乐文件的播放顺序。默认的播放顺序为从第一首歌曲到最

后一首歌曲

播放方式共有：常规、单一曲目、重复当前曲目、重复歌曲集、重复所有曲目、随机歌曲集、随机播放曲目、随机重复歌曲、随机重复所有九种播放方式可供选择。

常规——连续播放歌曲库中的每一个音乐文件直到最后一个结束

单一——播放选择的音乐文件直到结束

重复当前曲目——重复播放选择的音乐文件

重复歌曲集——重复播放选择的歌曲集中的所有音乐文件

重复所有曲目——重复播放歌曲库中的所有音乐文件

随机歌曲集——按顺序播放一个任意分类中的音乐文件直到最后一首结束

随机播放曲目——随机顺序播放歌曲库中的所有音乐文件直到结束

随机重复歌曲集——重复播放一个随机分类中的所有音乐文件

随机重复所有——重复播放歌曲库中的随机顺序的音乐文件

提醒注意：歌曲集与分类都指播放器中的：歌手、歌曲集、流派、年份和播放清单的分类。

文件管理

通过文件管理菜单选项，可以管理自己的文件和播放清单、更新和重建歌曲库

播放清单

建立播放清单

- 1 从歌曲库选择音乐文件建立播放清单。
- 2 选择“播放清单”选项，短按“OK”键进入下一级菜单，再选择“建立播放清单”选项，短按“OK”键，显示如下图所示：



命名你的播放清单

为新建立的播放清单命名。使用方向键从列表中选择字母或数字，短按“OK”键输入选中的字母。在命名你的播放清单之后，列表中的 OK 显示为高亮，此时短按“OK”键播放清单将被保存

选择要加入播放清单的音乐文件

- 1 在一个分类中使用上下键滚动并选择需要的音乐文件



- 2 短按“OK”键或者向右方向键在选择的音乐文件前标记上“ ”。如果你想要取消标记，再次短按“OK”即可。



保存播放清单

当音乐文件添加完成后，使用向左方向键退出，直到出现提示是否将标记的音乐保存到播放清单中。选择“是”添加音乐文件到新的播放清单里，选择“否”退出

提醒注意：

播放清单是一个播放器建立的播放顺序列表，当连接电脑后不会在浏览器中找到相应的文件

编辑播放清单

通过此功能将可以从播放清单中增加或删除已选择的音乐文件

选择“编辑播放清单”短按“OK”键进入。将会显示一个已经存在的播放清单的列表。选择想要编辑的播放清单，短按“OK”键，将会提示你是否要向播放清单中加入或删除音乐文件

向播放清单中增加音乐文件

如果想要向已经存在播放清单中加入更多的音乐文件，与向新的播放清单中加入歌曲的操作相同，短按“OK”标记歌曲，并保存即可

在播放清单中删除音乐文件

如果想从播放清单中删除音乐文件，在选中播放清单后列出的所有音乐文件表中，选择想要删除的音乐文件，当提示是否删除时，短按向左方向键返回，选择“是”删除选定音乐文件，选择“否”退出

保存已经修改的播放清单

当完成播放清单的编辑，要进行播放清单保存时。无论你是否向播放清单中增加新的音乐文件或是删除播放清单中已经存在的音乐文件，短按向左方向键返回，播放器将询问是否保存已经编辑的播放清单。选择“是”保存更改或“否”退出。

删除播放清单

- 1 要删除已经存在的播放清单，选择“删除播放清单”并短按“OK”键。屏幕将显示所有播放清单列表。
- 2 在列表中选择你想要删除的播放清单，短按“OK”，系统将会提示是否确认删除播放清单。选择“是”删除此播放清单，选择“否”退出

重命名播放清单

- 1 选择“重命名播放清单”，并按下“OK”键。屏幕将会显示以前建立的播放清单列表。
- 2 选中想要重命名的播放清单，按“OK”键，将会进入与命名新的播放清单时的相同的界面
- 3 选择字母或数字重命名播放清单，重命名完成后，列表中的 OK 显示为高亮，此时短按“OK”键可保存播放清单。选择“是”重命名播放清单，选择“否”退出。

删除音乐文件

此功能将从播放器中删除指定的音乐文件。

使用上下方向键在“文件管理”菜单中选中“删除文件”，按下“OK”键开始。从分类中选中想要删除的音乐文件。当选中一个音乐文件后，按下“OK”键，播放器将提示是否确定删除此音乐文件，选“是”确定删除，选择“否”退出。

提醒注意：以上操作后指定的音乐文件将从硬盘中被删除

更新和重建文件信息

文件管理子目录的最后两个功能是更新文件信息和重建文件信息，当连接电脑对播放器中的音乐文件进行更改以后，它们将使播放器中的文件信息及时更新。

这两个操作都是用于重组文件信息。但是当使用重建文件信息功能时，播放器中以前保存的播放清单将会被清除

更新文件信息

每次当你对在播放器上的其中的音乐文件进行更改后，将需要更新文件信息。

每次当播放器从电脑 USB 接口上拨下后，将会自动询问是否更新文件信息。若此时不进行更新，以后可以通过文件管理子目录里的“更新文件信息”选项进行更新。

当播放器从电脑 USB 接口上拨下后，系统将会询问是否进行文件信息更新，选择“是”进行更新，选择“否”退出。



播放器将会花上几分钟对文件信息进行更新。



更新文件信息与重建文件信息操作的区别

“更新文件信息”功能将会对硬盘中的音乐文件与保存在播放器中的文件信息进行比较，当发现有不同时才进行更新处理。而使用“重建文件信息”将会按照硬盘里现有的音乐文件建立一个新的文件信息，而以前的文件信息将会被删除

通常情况下，“更新文件信息”将会是一个快捷的更新音乐文件信息的方法。

如果当连接 USB 对文件进行了大量的更改以后，“重建文件信息”将会更有效的反映出音乐文件已进行的更改

例如，当播放器中的音乐文件已经完全更换为新的文件时，使用“重建文件信息”操作将比“更新文件信息”操作更快速完成

系统设置

这个子目录将对播放器进行功能设置。可以通过这个子目录对：关机预设、背光时间、对比度、显示语言和录音设置等功能进行设置。

功能	选项	步骤	功能说明
关机预设	关 1 分钟 2 分钟 5 分钟 10 分钟	1、通过上下方向键进行选择，短按“OK”键确定 2、短按菜单键退出	1、播放器将会在你选定的时间之后自动关机 2、选项为“关”播放器将不会自动关闭。
背光时间	关 10 秒 30 秒 60 秒 开	同上	1、播放器屏幕背光将在选定的时间后关闭 2、选项为“关”时，屏幕背光将不会打开 3、选项为“开”时，当播放器在开机状态屏幕背光将会一直打开
对比度		1、通过上下方向键进行调节 2、短按菜单键退出	
语言选择	西欧 日文 韩文 简体中文 繁体中文 斯拉夫语	1、通过上下方向键进行选择，短按“OK”键确定 2、短按菜单键退出	
录音设置	音源：麦克风/外置音源 格式：语音/MP3 编码率：8kbps(语音模式) 48kbps/98kbps/ 128kbps(音乐模式) ASD : Off 1 秒 2 秒 3 秒	1、通过上下方向键选择条目 2、在选中的条目里，使用左右方向键选择选项。选定短按“OK”键确定。 3、短按菜单键退出	1、可设置录音的文件格式包括：语音文件或音乐文件 2、音源格式包括：播放器内置麦克风或外置线路输入音源
版本信息			显示版本号

## 常见问题及故障解决提示

问：为什么在播放器上找不到新下载的音乐文件？

答：当对播放器中的文件进行更改后，请即时进行“更新文件信息”或“重建文件信息。”

问：使用 USB 连接线将播放器连接到电脑后，在“我的电脑”里无法找到“可移动磁盘”

答：如使用操作系统为 windows98SE，请检查是否已经在电脑上安装播放器驱动程序。播放器驱动程序可以在随机附送的光盘里找到

检查播放器 LCD 屏幕上是否显示为“USB 已连接。”短按“PLAY”键可以将播放器转换到 USB 连接状态。

问：为什么 A-B 重复功能无法使用？

答：A-B 重复功能只能在音乐播放状态下使用。可以使用“REC”键进行设置或取消

问：怎么在播放器里查找录音文件？

答：使用外置音源录制的 MP3 格式文件，保存在名为“MP3-Record”的歌手及专辑分类中  
用外置音源录制的语音文件，保存在主菜单的“语音模式”选项下

问：为什么播放器无法通过外置音源录音？

答：检查内存是否有足够的空间

检查外置音源录音的设置及录音设备连接是否正确。

问：为什么播放器无法与电脑连接？

答：请检查电脑的操作系统版本，如果为 windows98SE 需要安装驱动程序。Windows98 系统不支持此播放器。

问：如何在播放器上建立播放清单？

答：进入文件管理菜单，你可以通过从歌曲库中选择和增加音乐文件来建立播放清单。更详细的说明请参考说明书中的“高级设置”部分

问：为什么播放器已经使用了 USB2.0 接口，但是连接电脑后上下下载文件时速度非常缓慢？

答：USB2.0 高速传输需要电脑支持，请检查确认电脑 USB 接口是否支持 USB2.0

问：为什么播放器的屏幕背光不亮？

答：请检查“系统设置”里的“背光设置”选项是否设置为“关。”背光时间设置是为了节约电源，延长播放器播放时间而设计

问：当改变一个音乐文件的 ID3 信息并进行了播放器的文件信息更新后，为什么这个音乐文件的信息却没有因此而更新？

答：更新文件信息操作只会检查音乐文件文件名的不同。如果只改变音乐文件的 ID3 信息，而不改变文件名，更新文件信息的操作不能反应出这一变化。要想能反映出这个变化，请使用重建文件信息的操作