

▶ 声·色·影·像 ■

RAmos 蓝魔

用户使用说明书



rm600

数码视频播放器

- 本档仅用于提供信息和使用说明之用
- RAmos保留在未通知的情况下对文档中规格和其它信息进行修改的权力
- 著作权的软件，音乐或电影等，受相关法律保护
- 实际产品的形式和颜色则可能与此处所显示不同
- 默认设置下显示屏幕可能不同于此处使用的屏幕内容

主要功能	02
注意事项	03
认识播放器	04
显示屏说明	05
基本操作	06
系统菜单	08
音乐播放	10
视频播放	11
声音录制	11
资源管理器	12
图片浏览	11
TXT浏览	13
游戏功能	14
使用USB和充电	14
转换视频文件	15
固件升级	18
常见问题的处理	23
技术规格	24

- 2.4寸大屏幕真彩TFT显示屏
- 支持MP3、WMA音乐格式
- 支持mini SD卡
- 支持MPEG-4(AVI)视频格式(需转文件), 画面显示超清晰
- 支持JPEG格式图片浏览
- 内置麦克风, 超长时间录音
- 节能设置, 亮度可自由调节, 可设置自动关机
- 多种音效、多种循环可供选择
- 多国语言,支持中文和英文
- 支持WIN2000、WIN XP系统
- USB2.0高速传输
- 支持电子书阅读及设置书签功能
- 支持游戏功能
- 移动硬盘功能
- 支持固件升级
- 支持多任务处理功能, 能边看电子书或边玩游戏边听音乐

1. 不要在特别热、冷、多尘和潮湿的环境中使用播放器
2. 使用时不要随便跌落播放器
3. 电池的寿命可能会随使用条件、制造公司和生产时间的不同而有所不同
4. 在下列情况下请充电：
 - A、电池电量图标显示没电时
 - B、系统自动关机，再次开机后很快关机
 - C、操作按键没有反应
5. 播放器在格式化或正在进行上传下载时请不要突然断开连接，否则可能导致可移动磁盘出错
6. 本机被作为移动存储时，如果用户操作过程中带有很高的静电，或错误的操作方法有可能导致文件丢失，因文件丢失导致的损失，本公司概不负责。
7. MP3与电脑USB口相连接，即可进行充电，亦可透过USB线与充电器进行充电。
8. 请勿擅自拆卸本机，自拆卸本机将失去本公司的三包服务，使用中如有任何疑问请与经销商联系。
9. 本公司保留改进产品的权利。不同的软件和硬件版本的产品性能和功能可能会有一定的差异，因此而发生的变化，将不另行通知。



音乐播放



录音模式



视频播放



主界面



● 开关机

开机：先将播放器的电源开关拨到 **ON** 位置，再长按 **▶||** 键3秒钟，播放器显示开机画面后进入功能选择菜单。

关机：a.在播放状态，短按 **▶||** 暂停，再长按 **▶||** 3秒钟关机。

b.在其他模式下，长按 **▶||** 3秒钟关机。

c.在电量不足的情况下，自动关机

● 锁定开关

在视频、录音和音乐状态下，可以设置为锁定状态，锁定键盘，防止无意的操作按键。

锁定：同时按 **▶||** 和 **A-B/●** 键，播放器自动锁键。

解锁：在锁定状态下，同时按 **▶||** 和 **A-B/●** 键，解除锁定。

● A-B复读功能

在音乐播放状态下，短按 **A-B/●** 键进入复读模式，此时屏幕左上角显示复读模式的图标“A”，确认为复读的起始点，再短按 **A-B/●** 键，“B”点出现，确认为复读的结束点，此时复读图标A-B固定，开始反复播放，再短按 **A-B/●** 键取消A-B复读。

● 电源复位功能

如果您的播放器在播放过程中死机，您可以拨动 **ON/OFF** 电源开关重新启动播放器。

● 连接电脑及文件传输

启动电脑，然后通过USB连接线将机器与电脑连接，这样便可实现USB供电或者进行USB数据传输。本机和电脑通过USB接口连接，可以作为一个U盘使用。您仅需要将喜欢的音乐直接拖放到MP4播放器里面即可，而不需要任何第三方的程序来实现。

● 音量调节

在音乐、放音、视频、收音状态下，您可以通过操作 **+**、**-** 键进行音量调节。

● 快进快退

在音乐、放音、视频播放状态下，您可以通过长按 **⏮** 和 **⏭** 键进行快退、快进。

● 上一文件下一文件

在音乐、放音、视频播放状态下，您可以通过短按 **⏮** 和 **⏭** 键调整上一文件下一文件。

● 主界面

开机后进入主界面，通过 **⏮** 和 **⏭** 来选择所要的功能（音乐播放/视频播放/图片浏览/电子书/录音/资源管理器/游戏/设置8项中循环选择），并短按 **M** 键进入功能菜单，在子菜单中短按 **⏮** 键可退回上一级子目录。

在功能菜单中长按 **M** 键可退出子菜单返回主界面（如图所示）。



● 设置

在主界面，选择[设置]选项，短按 **M** 键进入设置界面（如下图所示），通过 **+** 和 **-** 来选择要设置的子项目。



● 显示设置（放音设置、录音设置在相应的功能处说明）

1. 背光灯时间：5秒，10秒，15秒，20秒，30秒，长亮六种选项供选择。
2. 亮度调节：+1，+2，+3，+4，+5五种选项，级别越高，亮度越亮。
3. 背光显示模式：正常和省电两种选择。设置为正常“背光时间”内无操作仅调暗显示屏，设置为省电时会关闭显示屏。

● 系统设置

三个子项：语言选项，产品信息，固件升级。

1. 语言选择：简体中文，繁体中文，英语等11种语言可供选择。
2. 产品信息：剩余容量/本机总容量，系统软件版本号，系统软件版本日期信息，这些信息为只读信息，短按 **[M]** 键退出。
3. 固件升级：在此菜单下弹出对话框，提醒是否固件升级，如无固件升级则退出。

● 睡眠关机时间

在此菜单下有：关闭、10分钟、15分钟、30分钟、60分钟、120分钟六种选项可供选择。

● 系统默认值

在此菜单下有，弹出对话框，选择“是”或“否”，确认是否确定恢复系统默认值，按 **[M]** 键确定。

● 播放/停止

在音乐播放菜单下，将耳机与播放器连接，通过 **[◀▶]** 和 **[▶▶]** 来选择要播放的歌曲文件，然后短按 **[▶▶]** 开始播放，再短按 **[▶▶]** 暂停，再一次短按 **[▶▶]** 播放，循环操作。如文件配有LRC歌词文件，播放器会同步显示歌词。

● 音乐播放设置菜单

在音乐播放状态下，长按 **[M]** 键进入主菜单，并进入“设置”选项中的“放音设置”，有多种选项设置，按 **[+]** 和 **[-]** 切换到所需设置菜单，选中后按 **[M]** 键确认。

▶ 1. 重复设置

- a. 单曲一次 播放本歌曲后停止
- b. 单曲循环 循环播放选择的单一歌曲
- c. 目录一次 播放选择的目录的所有歌曲一次
- d. 目录循环 循环播放选择的目录的所有歌曲
- e. 全部循环 循环播放所有歌曲
- f. 全部一次 播放所有歌曲一次
- g. 试听 顺序浏览播放10秒当前文件夹所有的歌曲（试听完成后会转到全部循环模式）

▶ 2. 播放设置

用户可以设置顺序播放和随机播放

▶ 3. EQ设置

用户可以设置：正常/3D/摇滚/流行/古典/重低音/爵士/用户定义 8种EQ。

▶ 4. 用户EQ调整

通过选择[用户自定义]选项，**[◀▶]** 和 **[▶▶]** 设置频段，**[+]** 和 **[-]** 设置增益，编辑自己喜欢的EQ效果。编辑完全通过 **[◀▶]** 和 **[▶▶]** 来控制确认。

● 播放/停止

在视频播放菜单下，将耳机与播放器连接，通过 **+** 和 **-** 来选择要播放的视频文件，然后短按 **M** 开始播放，再短按 **▶||** 暂停。

● 声音录制

在主界面中进入录音状态，按 **M** 键进入准备录音，再按 **A-B/●** 键开始或暂停录音。长按 **M** 键保存并退出录音模式。



● 录音设置

在录音模式停止状态下，可以长按 **M** 键退回主界面，并进入设置中的录音设置选项

1. 录音质量：高质量，普通质量。（前者录音文件大，效果更佳；后者反之）
2. 录音音量：+1, +2, +3, +4, +5五种选择，级别越高，录音出来的音量越大。录制的声音文件可在音乐播放菜单下找出并播放。

● 资源管理器

资源管理器为本机的一大功能特色，它可以让你更清晰明了地知道机器内部的文件类别及目录，便于文件目录分类别管理及查找。

● 删除文件

在资源管理器中，你可以选择你自己喜欢的音乐或视频文件，然后短按 **M** 键直接播放；在选择过程中若遇到你不需要的文件时，你可以短按 **A-B/●** 键，则出现删除对话框，按 **◀◀** 和 **▶▶** 进行选择。选“是”则删除，选“否”则取消，选定后短按 **M** 键即执行选中的选项。

● JPEG浏览器

从主界面中短按 **M** 键确认进行图片浏览模式，如下图所示：通过 **+** 和 **-** 来选择前一幅和后一幅图片，再短按 **M** 键播放。



● 下载TXT格式文件

将机器与电脑连接，选择要下载的文件，将文件用记事本等工具打开，以TXT格式和ANSI编码另存至可移动磁盘。

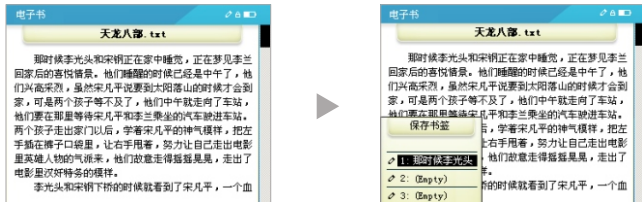
也可以将ANSI编码的TXT文件复制到可移动磁盘。

● 阅读文件

从主界面中进入电子书选项，按 **+** 和 **-** 选择要阅读的文件，再短按 **M** 键开始阅读文件。

阅读时通过 **+**、**-** 键换行，**◀** 和 **▶** 上下翻页。长按 **◀** 为快退，长按 **▶** 为快进。

用户可以短按 **▶▶** 键，再按 **M** 键保存书签。短按 **A-B/●** 键，再按 **M** 键提取书签。



● 俄罗斯方块

按键说明

俄罗斯方块是横向操作的，短按 **▶▶** 键进行开始与暂停功能的切换。**◀◀** 和 **▶▶** 按键来控制方块的左右移动，短按 **+** 按键为变形，长按 **-** 键为快速下落，短按 **M** 键为直接下落，长按 **M** 键退出。

● USB显示模式

本机为高速USB2.0接口，标准移动磁盘功能，支持Windows98(需要安装驱动程序)、Windows 2000/XP(不需要安装驱动程序)系统，经与PC机连接后(稍等几秒钟)，播放器显示为联机模式。这时可以点击“我的电脑”中的“可移动磁盘”进行读写了。



充电状态

本机的转换软件支持将avi、mpg、mpeg、rm、rmvb、dat等格式以很快的速度和最高的质量转换为本机支持的AVI格式。

操作步骤

01>运行随机光盘视频转换工具，点击安装 AVConverter V3.0

安装完后打开点击桌面开始/程序/AVIConverter/ AVIConverter。

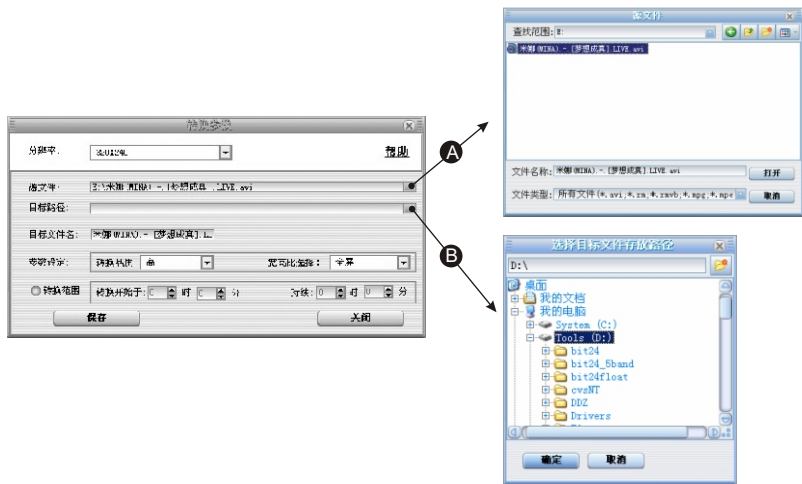
显示以下界面，选择“增加转换文件”



02> 出现转换参数对话框：

A:先选择视频源文件：点击转换工具右边“源文件”按钮，选择待转换视频文件。

B:再选择目标路径：点击转换工具右边“目标路径”按钮，选择要存放文件的路径。



03> 选择转换质量与高宽比（分辨率请设置为320 x 240），设置好各参数后，点击“保存”按钮。



04> 保存设置的参数后，点击“开始转换文件”。

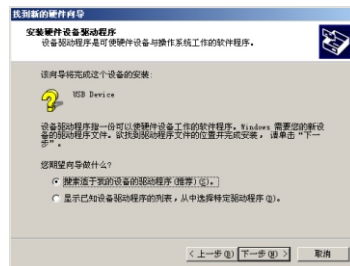
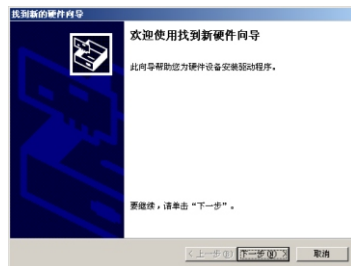


当转换进度达到100%后，提示转换完成，表示视频转换成功，将转换后的文件通过USB数据线传输至MP3里，即可开始观看。

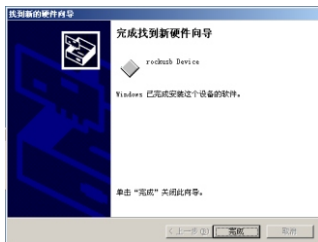
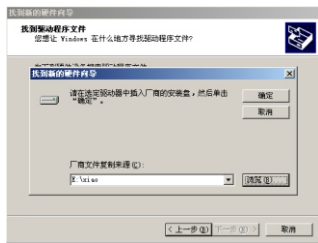
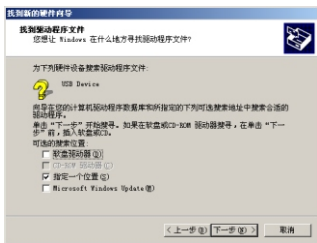
播放器可以利用随机附送的光盘中的工具软件升级工具，恢复损坏的播放器驱动固件。也可以到蓝魔（www.ramos.com.cn）选择技术支持/下载中心下载最新的固件升级。

注意：固件升级工具.exe是Firmware固件用户升级工具的安装版，请用户先安装，再到开始菜单或桌面上中运行升级工具，运行后把播放器电源开关置于(OFF)位置，再按住(M)键不放，再连接USB，直到电脑有发现新硬件后才能松开按住的(M)键，这时如果你的电脑是第一次升级，会要求安装驱动，直接点下一步让系统自动搜索驱动（如果系统有做过升级不会出现驱动安装界面）。运行升级工具升级。

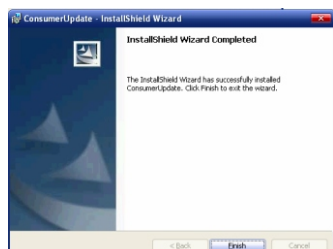
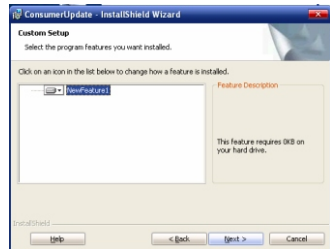
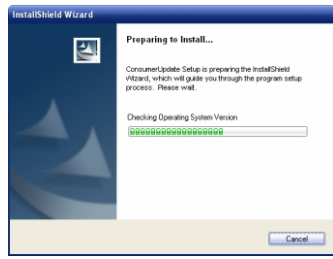
01> 电脑首次用来升级时，先将驱动光盘放入电脑光驱内，再将MP4播放器与电脑联机（联机前要按住(M)键不放），直到出现如下程序安装界面即可放开。



02> 请按照对话框提示执行下一步，再点击浏览，指向驱动光盘的升级工具中的RockUSB Driver目录，完成安装。

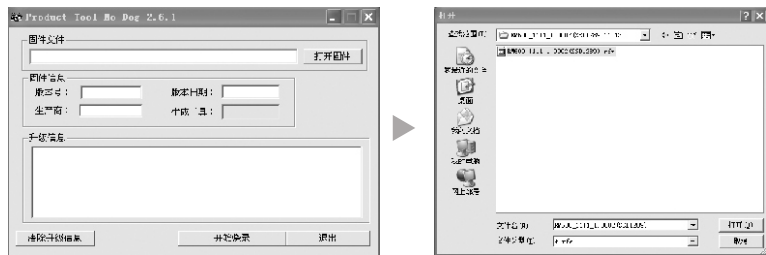


03> 请按照对话框提示执行下一步，再点击浏览，指向驱动光盘的升级工具中的RockUSB Driver目录，完成安装。



04> 电脑所需程序安装OK后,即可进行升级操作; 首先关闭MP4 (ON/OFF拨到OFF位置) 选择并运行固件升级工具FirmwareUpdate

(打开电脑: 开始=>程序=>ConsumerUpdate=>FirmwareUpdate) 后, 并在打开选项中选择RM600_1111_10002.rfw文件(界面如下)。

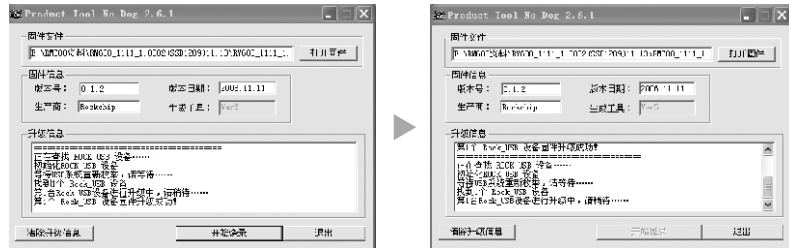


05> 通过USB线缆将播放器联机到PC机上(联机前要 用手将按住(M) 键不放), 然后点击 [烧录固件]即可, 直到自动升级成功(如上图示)。

或者打开MP4进入设置=>系统设置=>固件升级=>确定并通过USB联机, 然后点击 [烧录固件]即可, 直到自动升级成功

注意:固件升级是用于提高和优化播放器的性能, 不采用固件升级也不会影响播放器本身的正常运作。固件升级可能会因错误操作而导致机器不能正常工作! 本播放器的固件升级软件不适应其它系列的播放器。

以上视频转换工具播放器驱动程序固件及固件升级工具均可通过蓝魔网站 (www.ramos.com.cn) 技术支持内下载。



● 播放器不能开机

检查电池是否无电

连接电源适配器后再次检查

如果充电后仍然无法开机，请与我们的销售商联系。

● 耳机内听不到声音

请检查音量是否设置为0。

请检查耳机的连接没有问题

● 严重的噪音

请检查耳机的插头是否干净，污物可导致噪声

检查音乐文件是否损坏。试播放其它音乐来确定。如果文件已被损坏，可能导致产生很严重的噪音或跳音。

● 屏幕显示乱码

请检查是否已设置正确的语言选项，语言选择在(设置)=>(系统设置)=>(语言选择)中进行设置。

● 不能下载文件

确认计算机与播放器间是否正确连接

确认内存的存储空间是否已满

确认USB连接线是否有损坏

技术规格

显示屏	2.4 英寸TFT，分辨率：320×240	
连接计算机	高速USB2.0 (HIGH SPEED)	
内存	闪存512Mb – 2GB	
电源，播放时间	450mAh锂聚合物电池	
	视频播放约3~4小时	音频播放约6小时
语音录音	采样率	8KHz/16KHz
	MIC录音格式	WAV (32K bps/64Kbps)
	录音时间	累计最长32小时 (512MB容量)
音频播放	耳机最大输出	(L) 10mW+ (R) 10mW (32Ohm)
	MP3比特率	64K bps 320Kbps
	WMA比特率	64K bps 384Kbps
	频率响应	20Hz至20KHz
	信噪比	85dB
	失真度	0.06%
使用温度	-5 至 40摄氏度	
语言选择	简体中文、英文、繁体中文	
操作系统	Windows 2000/XP	