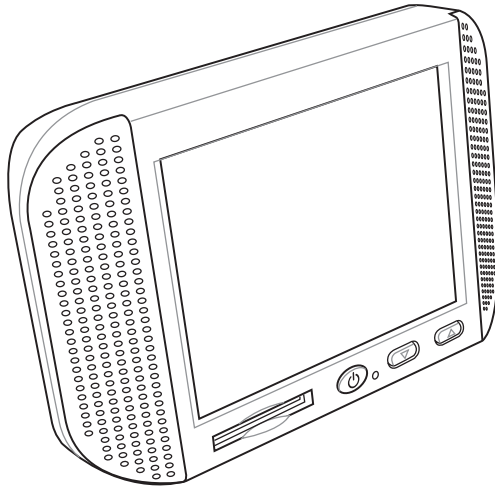




S101 導航系統 使用手冊



目錄

產品包裝內容.....	4
安全注意事項.....	5
導航狀況說明.....	6
收不到訊號.....	6
車子定位偏離.....	6
語音導引.....	6

第一章：產品簡介

認識您的 S101.....	8
正面功能.....	8
背面功能.....	9
開始使用.....	10
開啟主電源及充電.....	10
安裝車架.....	11
1. 將車架吸附在擋風玻璃上.....	11
2. 安裝導航系統至車架上.....	11
更換車架支臂.....	12
開啟電源.....	13
主選單.....	13
硬體設定.....	14
調整螢幕亮度.....	14
螢幕觸控校正.....	14
退出硬體設定.....	14

第二章：導航系統

開始使用.....	16
目的地.....	16
GPS 狀態.....	16
路徑規劃.....	16
瀏覽地圖.....	16
目的地設定.....	17
設定某一條道路為目的地的方法.....	17
道路編號查詢.....	19

目錄

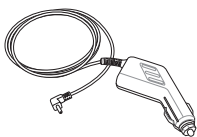
門牌查詢	19
導航畫面說明	20
未設定導航點時的畫面	20
已設定導航點時的3D畫面	20
已設定導航點時的2D畫面	21
3D為主，路徑清單為輔	22
2D為主、路徑清單為輔	23
旅程電腦	23
選單說明	24
目的地設定選單說明	24
管理查詢紀錄	26
管理我的地標	26
路徑規劃選單說明	27
繞道規劃	28
規劃結果	28
規劃選項	29
地圖瀏覽功能說明	30
地圖瀏覽（按住後不放）	30
GPS狀態畫面說明	31
系統設定選單說明	32
地圖風格設定說明	33
顯示設定說明	33
導航畫面設定說明	34
導航語音設定說明	34
安全模式	35
如何重新安裝導航軟體	36
第三章：多媒體播放程式	
軟體簡介	38
開始使用	38
主畫面說明	39
聯絡資訊	40

產品包裝內容

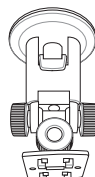
請檢查您的 S101 產品包裝中是否包含以下物件：



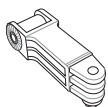
華碩 S101 導航系統



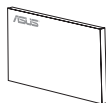
車用充電器



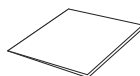
車架



車架支臂（長型）



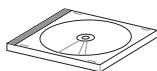
使用手冊



保固卡



SD 卡



導航軟體光碟

警告：請勿嘗試自行拆裝電池組件。

注意：若上述任何物件有任何損壞或遺漏，請立即與您的經銷商聯繫。

安全注意事項

開始使用本產品之前，請您務必詳閱以下注意事項，以避免機器因人為的不當操作，而發生故障：

- 使用者請於行駛前完成路線設定，並請避免於行駛途中操作設定此產品，以維護行車安全。
- GPS 定位僅供使用者參考，實際位置須依照實際使用狀況決定。
- 本系統之路徑規劃僅供使用者參考，實際行進路線不受此限制。
- 請使用者務必遵守道路規則，並依據道路狀況、交通號誌及交通規則決定行進之路線。
- 車內高溫可能影響車架與本產品的使用壽命，建議您不使用時收藏於陰涼處。
- 使用完畢請收藏好本產品，避免露白造成宵小覬覦。
- 建議於停車狀態進行衛星定位，以確保衛星搜尋定位品質
- 敬請遵守使用規範，謹慎使用本產品
- 請勿試圖拆開機器內部，非本公司授權之維修工程師自行拆開機器可能會造成機器故障，並將喪失保固權益。
- 請勿放置重物在本產品上，以避免重壓造成內部元件的損壞。
- 請勿將裝置放在重心不穩的物品上，以免掉落時造成嚴重的機體損壞。
- 請勿使用非本產品配備的任何充電器，由於電路設計之不同，將有可能造成內部零件的損壞。
- 液晶螢幕表面避免與硬物接觸以免刮傷（如鈕扣、錶帶、皮帶扣環等）
- 除了使用手指在螢幕上書寫之外，您還可以自行選購相容的掌上型電腦手寫筆，但請勿使用其他尖銳的物品碰觸螢幕。
- 請勿使用任何化學清潔劑擦拭液晶顯示螢幕，建議使用液晶顯示螢幕專用擦拭布來清潔螢幕，由於液晶顯示螢幕本身有一定的硬度，因此不必擔心會擦壞。
- 避免邊吃東西邊操作本裝置，以免污染機件造成故障。
- 請勿將任何物品塞入本裝置內，以避免引起機件短路，或是電路損毀。
- 避免本裝置及其配件淋到水或是暴露在溼氣當中。應保持機器在乾燥的環境下使用，雨水、溼氣、液體等含有礦物質將會腐蝕電子線路。
- 清潔本裝置前請先關機，並移開充電器。

- 暫時不用時請將產品背面的主電源關閉，以節省電源，同時能延長液晶螢幕的壽命。
- 當遇到以下情況時，請馬上關閉產品背面的主電源，並儘速連絡維修服務人員
 - 電源線毀壞或是磨損
 - 有液體滴落在裝置內
 - 裝置掉在地上或是外殼破損

導航狀況說明

收不到訊號

以下地點有可能會收不到 GPS 訊號或收訊效果很差：

1. 位於隧道中、高架橋下、建築物內，無法收到衛星訊號。
2. 位於市區中，有太多的大樓建築或遮蔽物，會影響訊號接收的品質。
3. 若您將本產品放置於汽車內，有些隔熱紙會阻隔 GPS 訊號，影響訊號接收的品質。
4. GPS 衛星是由美國國防部管理，有時會因某種因素降低其精確度，在這種情況下，定位點會偏離正確的位置。
5. 使用本產品請將 GPS 天線與地面及天空平行以獲得最佳訊號。

車子定位偏離

以下狀況發生時，並不代表系統發生故障：

1. 行駛於高速公路或快速道路上，但顯示的車子定位點卻在旁邊的路下，有時情況則相反。這是由於 GPS 高度的精確度限制為 5 ~ 50 公尺，因此無法分辨高架橋上或橋下。
2. 行駛於棋盤狀或網狀道路上，若兩道路間的距離小於 GPS 自動鎖路的最大偏差距離（20 / 30 / 50 公尺），有可能車子定位點會在另一條道路上。
3. 以其它交通工具運送車輛時，收不到衛星訊號，車子定位點可能會消失。
4. 行駛進入小角度的 Y 形叉路時，則車子定位點有可能會跑到另一條道路上。

語音導引

以下狀況發生時，並不代表系統發生故障：

1. 在同一條道路上行駛，如遇有叉路時，系統卻沒有語音導引。
2. 行駛於 Y 形道路，但不同路名，系統會提供左、右轉語音導引。

產品簡介

- 認識您的 S101
- 開始使用
- 硬體設定
- 產品安裝

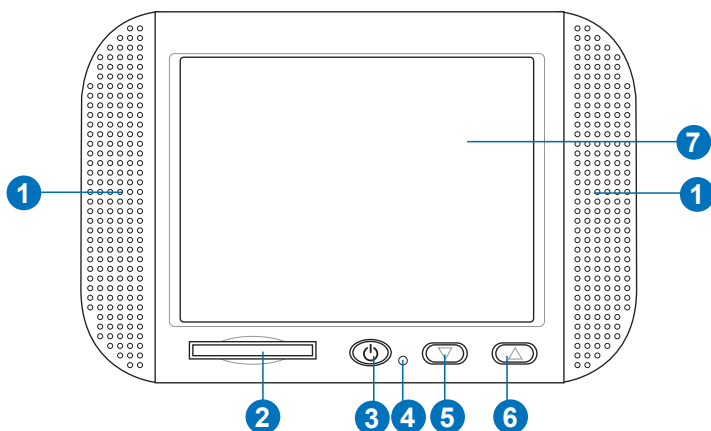
Chapter

1

認識您的 S101

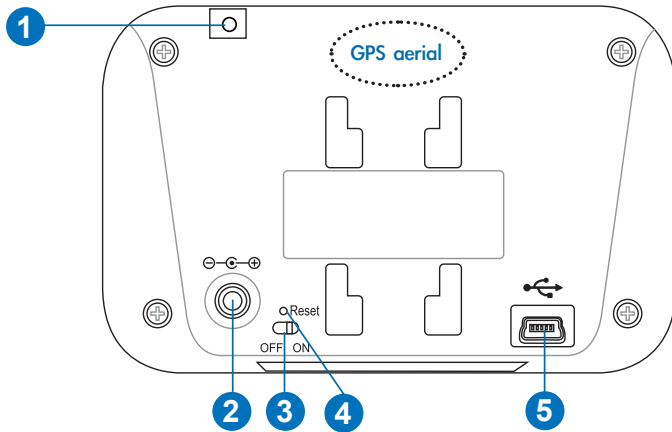
華碩 S101 是一款專業而實用的車用導航系統，除了提供完整的導航功能之外，還具備了播放 MP3 及照片檔案功能，讓您在旅途中不僅可以安心駕駛，還能夠放鬆心情地聽音樂、看照片。以下介紹產品各部位的功能：

正面功能



編號	功能	詳細說明
1	系統喇叭	音樂撥放、語音導航、系統警告。
2	SD記憶卡插槽	使用SD (Secure Digital) 記憶卡無限擴充儲存空間。
3	電源鍵	打開與關閉電源。
4	充電指示燈	亮紅燈表示系統正在充電； 亮綠燈表示系統充電完畢。
5	音量減小	減小音量。
6	音量增大	增大音量。
7	觸控式面版	系統螢幕輸出。請直接用指尖點選螢幕選單與輸入筆劃。

背面功能



編號	功能	詳細說明
1	MMCX 外接天線插孔	外接天線在收訊不良場所可輔助系統定位。外接天線為選購品。
2	車充插孔	連接車用電源線。
3	主電源開關	完全切斷電池與系統的連結並讓系統回到出廠時的設定。
4	重新設定孔	重設系統。
5	Mini-USB 插孔	此mini-USB係保留給工廠設定維修，不提供使用。

註：機台之內建天線位於背面圖「GPS aerial」標示處

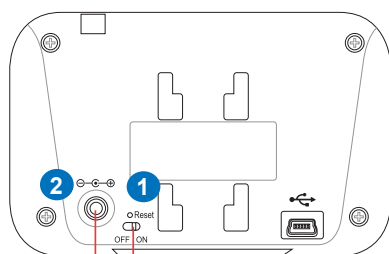
重要：當您長時間不使用本裝置時，請將主電源開關調整至 OFF。

開始使用

請依照以下說明開始使用本裝置。首先，取下貼在螢幕上的保護膜，這片塑膠膜是為了保護螢幕在運送過程中可能發生的碰撞。

開啟主電源及充電

- 1 將導航系統後端的主電源開關切到 ON 的位置。
- 2 連接車用充電器，若有需要請連接選購的外部GPS天線到您的導航系統，並插入記憶卡。



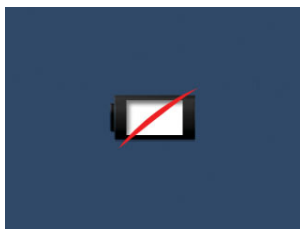
切到 ON 的位置
連接車充線

注意：在您開始使用本產品之前請將電池充飽。當電池正在充電時，充電指示燈會亮紅燈，充電完成會亮綠燈。充電的過程需要幾個小時，充電過程中請勿隨意中斷。

注意：在充電的過程期間您仍然可以繼續使用導航系統；在您完全地充飽電池之前請保持將車充線連接在本裝置上。

沒電時的警示訊息

當裝置電力過低時會發出警示的聲音，且會出現如下的畫面。此時請馬上連接電源。

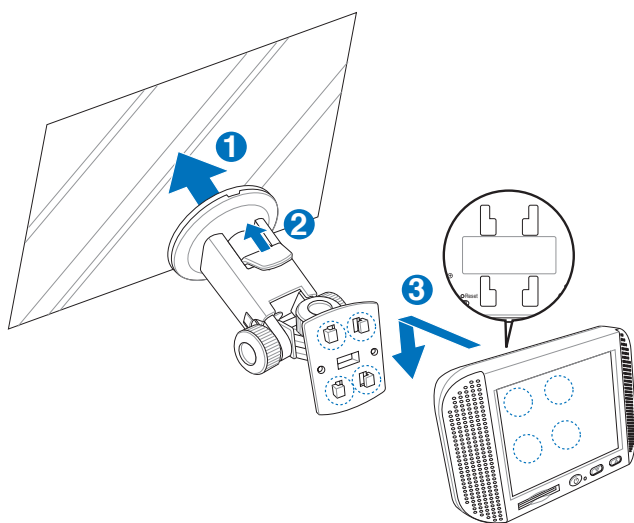


安裝車架

在不影響開車視線的狀況下，您可以利用本車架及其所附的吸盤將車架直接吸附在擋風玻璃上。

1. 將車架吸附在圓蓋或擋風玻璃上

注意：請用玻璃清潔劑將吸盤擦拭乾淨，並請保持在15°C以下。



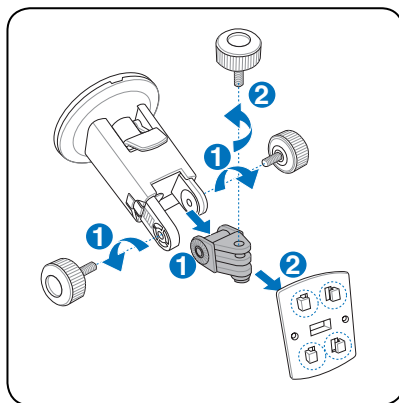
1. 將車架吸盤直接吸附在擋風玻璃。
2. 壓下固定桿以確實將車架牢固在擋風玻璃上。

2. 安裝導航系統至車架上

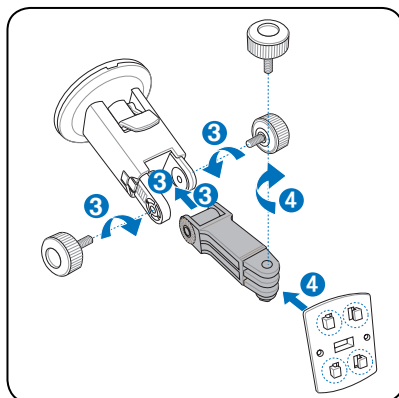
1. 將車架的四個卡榫對準裝置背面的四個固定孔小心地插入。
2. 將導航系統向下推，若正確卡入會發出固定聲。

更換車架支臂

1. 鬆開車架左右二個手動螺絲，將短支臂推出。
2. 鬆開支臂上的手動螺絲，取下車架固定背板。

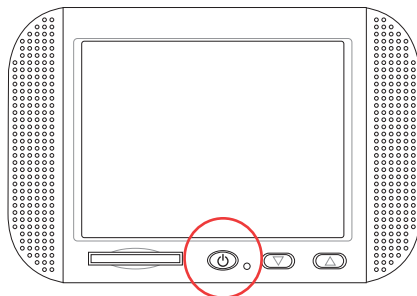


3. 取出包裝內附贈的長支臂裝入車架中，並鎖上二顆手動螺絲。
4. 將車架固定背板裝入長支臂中，並鎖上支臂上的手動螺絲。



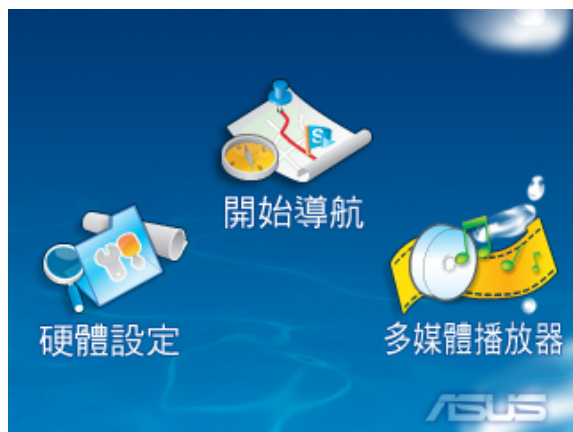
開啟電源

按下導航系統前面的電源按鈕，開啟電源，即可開始使用本裝置。



主選單

開啟電源會出現以下主選單畫面。點選「開始導航」按鈕以進入導航系統，點選「硬體設定」可設定螢幕亮度並進行螢幕定位校正，點選「多媒體播放器」可播放 MP3 音樂檔案及瀏覽照片。



注意：有關導航系統及多媒體播放軟體的使用說明請見第二、三章。

硬體設定

調整螢幕亮度

在主選單中按下**硬體設定**按鈕，會出現以下的畫面，您可直接按下「+」、「-」按鈕調整螢幕亮度。



螢幕觸控校正

在硬體設定畫面中按下「Start Calibration」按鈕，以開始進行螢幕定位校正。

請用手指穩定且精準地點選螢幕上每一個位置的目標，目標會持續移動，直到螢幕校準為止。

校準完畢後輕按一下螢幕讓新的校正值生效，否則系統於20秒後會自動取消新的校正值，並回復到先前的設定。

Carefully press and briefly hold pointed tool on the center of the target. Repeat as the target moves over the screen.

請穩定且精準地點選螢幕上每一個位置的目標，目標會持續移動，直到螢幕校準為止。

New calibration settings have been measured. Tap the screen to register the new settings. Wait for 20 seconds to cancel and keep the current settings.

重新校正之設定值已經調整，請輕觸螢幕，讓新校正值生效，否則系統將於20秒之後，自動取消此一變更，並返回前一設定值。

Countdown : 20 sec

退出硬體設定

欲退出硬體設定畫面請按下右上角的  按鈕。

導航系統

- 開始使用
- 目的地設定
- 導航畫面說明
- 選單說明

Chapter

2

開始使用

當您啟動導航軟體後，系統會自動開始進行定位，按下「GPS狀態」可瀏覽目前 GPS 定位情形。按下「系統設定」可進行各項進階功能設定。按下「目的地」、「路徑規劃」、「瀏覽地圖」等以進行導航點相關設定。定位成功後請點選「導航模式」開始進行導航。



目的地



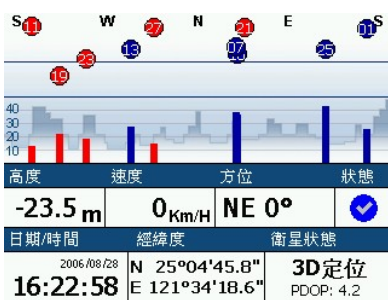
有關目的地的相關設定

路徑規劃



提供導航點的相關設定與規劃

GPS 狀態



顯示 GPS 定位狀態

瀏覽地圖



可直接用手指任意拖拉螢幕，選擇欲前往的地點

目的地設定

設定某一條道路為目的地的方法

您只需幾個簡單的步驟就能快樂享受本軟體的強大導航功能，在導航點設定部份我們將以最基本方法來說明，依您的需求選擇目的地設定。建議您將常去的地方設為「我的地標」，並將您的家設為「我的家」，或利用「查詢紀錄」設定以前有使用過的導航點資訊。



1. 請按下「目的地」



2. 按下「住址／道路」



3. 輸入你要去的路名。



4. 請按〔搜尋範圍〕

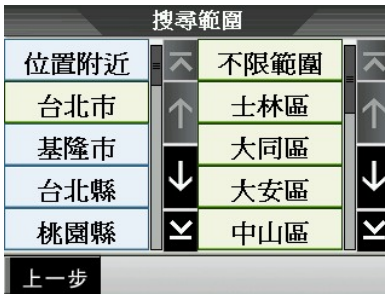


注意：在索引功能中需輸入地址全名，例如您要新竹市民生路，您只需輸入民生路，在縣市選擇新竹市即可，系統即會為您找到與民生路相關的道路資訊。

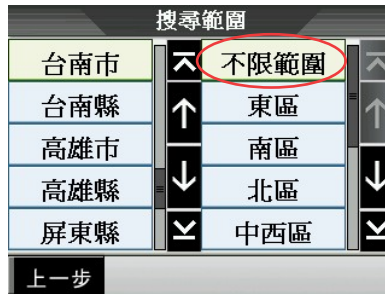


如何重新安裝導航軟體

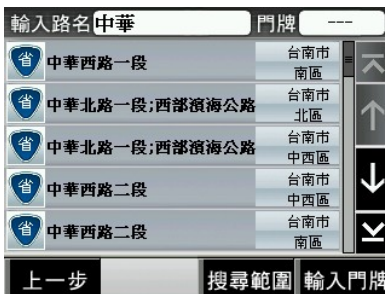
當您的導航軟體發生不明錯誤時，您可利用隨產品附贈的導航軟體光碟，將光碟內的檔案重新複製在 SD 卡內，再裝入本產品的 SD 卡插槽，重新開機即可使用。



5. 請找出要去的縣市



6. 若不知範圍請按下〔不限範圍〕



7. 請點選您要去的道路。



8. 按下〔導航〕。



9. 開始上路。



小提示：當您按下「目的地」後，系統即會以 GPS 所在位置設為您的出發點，因此您待 GPS 定位完成後，您無需設定您的出發點！

道路編號查詢

住址／道路除了可以輸入門牌號碼之外，亦可以輸入道路編號，例如您想要去東勢的台17線，您可以輸入台17，再按〔下一步〕，即可以查詢到台17線相關資料。



門牌查詢

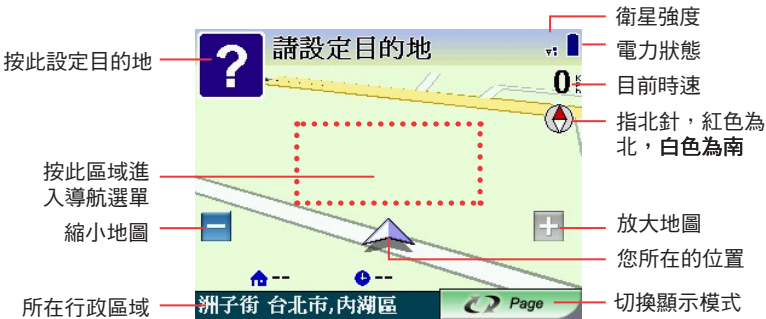
當您查到道路之後，您可以按右下方的〔輸入門牌〕，接著輸入您想要查詢的門牌號碼，確定後按下導航即可。



導航畫面說明

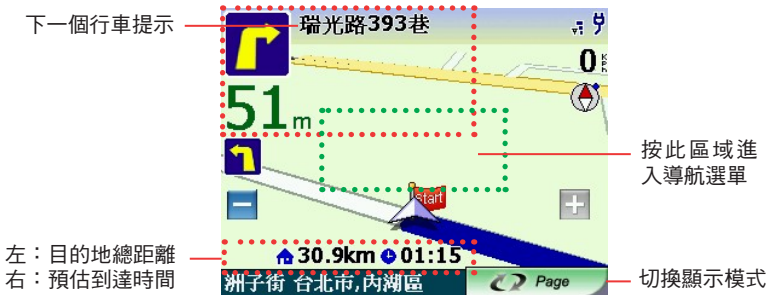
未設定導航點時的畫面

在未設定導航點前，左上角的畫面會一直出現請您設定目的地。

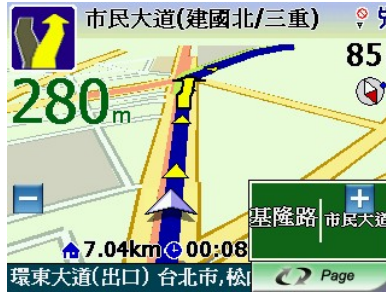


已設定導航點時的3D畫面

當您設定導航點後，畫面上即會出現藍色的路線指示，請您依指示行進。



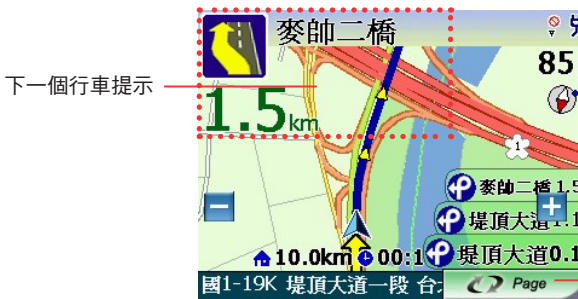
您可以在指北針外圈看到一個藍點，這個藍點將會一直指著目的地的方向，假設您偏離航道的話，它是您一個行進間的一個參考方向，以免越走越遠。



指北針上的藍點是目的地絕對方向

已設定導航點時的2D畫面

2D顯示主要是以平面方式呈現，假設您有設定「地圖北方朝上」時，畫面將會一直鎖定北方朝上，取消則會依您行車方向朝上。

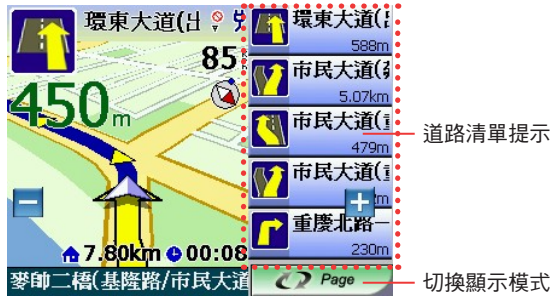


下一個行車提示

切換顯示模式

3D為主，路徑清單為輔

在右側路徑清單為顯示您每個動作、距離及名稱，當您通過該點後，自動會刪除第一個提示，並由第二個提示向遞補。



下方圖片是將「地圖北方朝上」取消，所以在2D行車畫面是依車頭方向前進。



2D為主、路徑清單為輔

在右側路徑清單為顯示您每個動作、距離及名稱，當您通過該點後，自動會刪除第一個提示，並由第二個提示向遞補。



切換顯示模式

您可以在導航模式按〔畫面中央〕>>〔系統設定〕>>〔顯示設定〕，即可由此畫面來設定2D顯示時是否北方朝上。



在此設定是否北方朝上

旅程電腦

旅程電腦是顯示您目前車速相關資料，假設您要將之前的記錄刪除，可以按左下角的歸零鍵。



目前車速

道路清單提示

將目前記錄歸零

道路清單提示

選單說明

當您進入導航系統主畫面或在導航狀態下按下畫面中間時，即會進入此畫面，您可以在此搜尋您要的目的地、調整路徑規劃、修改導航介面等進階功能。



目的地設定選單說明

可以在此選擇各式目的地的設定，提供回家、查詢紀錄、我的地標、地址／道路、交叉路口、所有分類查詢等，再依各分類再細分為加油站、停車場、交流道、餐廳小吃、住宿、購物商場、交通設施、娛樂旅遊、政府機關、金融醫療、教育文化、其他等。



回家：
點選此圖示後，即為您規劃一條回家的路徑

查詢紀錄：
列出過去查詢過的道路與景點，可在此快速設定目的地

我的地標：
由我的地標設定為目的地

住址／道路：
可查詢全台道路位置，進而設定目的地

交叉路口：
查詢全台道路交叉口處，進而設定目的地

景點：
可以在此查詢全台景點資料

當您按右下角的下一頁，是所有分類的細分項目查詢，當您要查詢加油站、停車場、交流道、餐廳小吃、住宿、購物商場、交通設施、娛樂旅遊、政府機關、金融醫療、教育文化及其他等。



加油站：

查詢全台與附近等相關加油站資料

停車場：

查詢全台與附近等相關停車場資料

交流道：

查詢全台與附近等相關交流道資料

餐廳小吃：

查詢全台與附近等相關餐廳小吃資料

住宿：

查詢全台與附近等相關旅館住宿資料

購物商場

查詢全台與附近等相關購物商場資料

交通設施：

查詢全台與附近等相關交通設施資料

娛樂旅遊：

查詢全台與附近等相關娛樂旅遊資料

政府機關：

查詢全台與附近等相關政府機關資料

金融醫療：

查詢全台與附近等相關金融醫療資料

教育文化：

查詢全台與附近等相關教育文化資料

其他：

查詢全台與附近不屬於上述景點的資料

管理查詢紀錄



管理我的地標



路徑規劃選單說明

當您按下「路徑規劃」或GPS導航畫面上半部，可以進入路徑規劃選單。



結束導航：
結束目前這個導航點

取消經過點：
將經過點取消

重新路徑規劃：
將導航點重新規劃，例如走錯路後，想立即重新路徑規劃，可立即按此鍵

規劃結果：
檢視路徑規劃結果，可逐一檢視各路徑點

繞道規劃：
往前某公里內的原路徑，設為不行駛路徑，轉由第二道路為主

規劃選項：
可此定義路徑計算規則

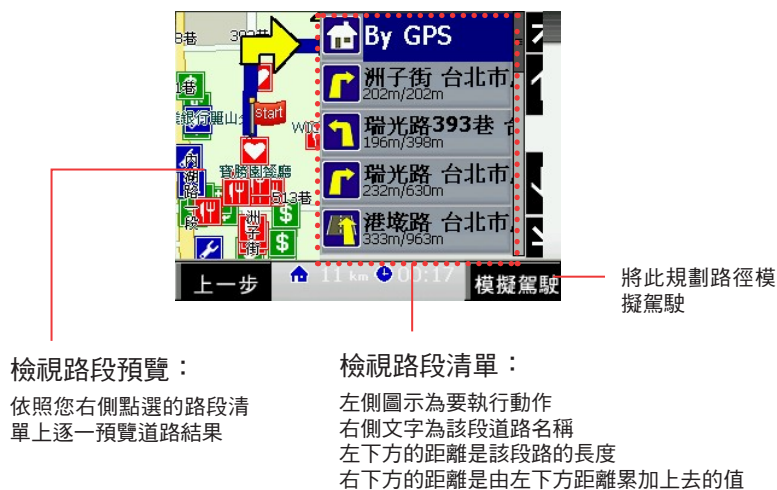
繞道規劃

當您路徑規劃完成後或是您行駛於塞車路徑，您這時可以按〔路徑規劃〕>>〔繞道規劃〕，再依您想迴避的距離來向前規避。



規劃結果

當您路徑規劃完成後，您可以按〔路徑規劃〕>>〔規劃結果〕，可在此檢視各路段所有執行的動作或是執行**模擬駕駛**。



規劃選項

規劃選項提供在路徑規劃設定與一些道路迴避等。



路徑規劃模式：

- 最佳路徑（建議）
以最合理的路徑規劃模式計算，也是我們最推薦的！
- 一高優先（中山高速公路）
以中山高速公路為第一優先，不考慮福高（二高）的路徑規劃方式。
- 福高優先（福爾摩沙高速公路）
以福爾摩沙高速公路為第一優先，不考慮一高（中山高）的路徑規劃方式。
- 機踏車模式（省道模式）
路徑規劃時不列入高速公路及快速道路包括機踏車不能走的路，也就是以省道來規劃路徑。
- 步行模式
不考慮逆向行走以及不規劃高速公路與快速道路的步行模式。
- 最短路徑
將無名道路也列入導航規劃內，會比最佳路徑快，但是不建議選此功能。

迴避收費道路

勾選後，只要行駛在高速公路上，即會將收費站規避。

地圖瀏覽功能說明



您可以在此畫面上任意拖拉螢幕或是按住地圖任一點不放，當您按住螢幕不放時，可以由此設定目的地、測速照相機位置、我的地標與座標位置。

地圖瀏覽（按住後不放）

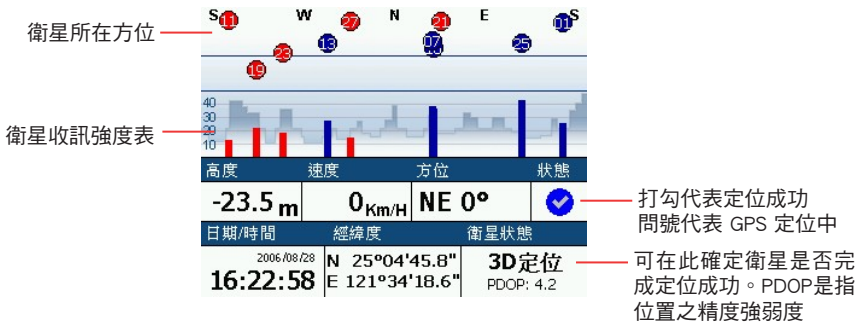


GPS狀態畫面說明

您可以隨時查看GPS的狀態，當GPS定位成功中，您可以由GPS的State(狀態)了解到GPS目前的運作情形！



GPS狀態的日期、時間資訊是由GPS傳回的資料，是格林威治時間，可能與您Pocket PC內的時間日期不同。另外，GPS的高度資訊及方向、速度資訊是資料加工運算的結果，通常並不十分準確。



關於衛星收訊強度表說明：藍色是代表GPS訊號佳可以被列為定位參考依據；紅色是GPS訊號差不被列為定位參考，當您GPS在定位中，畫面上絕大部份都是紅色點，請您靜待五至十分鐘內即可定位完成。

系統設定選單說明

系統設定提供導航時的畫面顯示、語音播放等功能設定並提供地圖選擇。在導航系統主選單中選擇「系統設定」即可進入以下設定畫面：



日夜風格：
提供地圖資訊及色彩配置設定

顯示設定：
提供顯示介面設定

導航畫面：
可以設定導航時的顯示畫面

導航語音：
可以設定導航時的語音類型及提示音

輸入法選擇：
可切換預設輸入法

切換地圖：
可在此選擇其地區地圖

安全模式：
可設定行駛操作安全模式

離開：
退出導航系統

地圖風格設定說明

提供修改地圖配色與日夜間風格切換。



色彩配置：
自動切換是每日早上六點及下午六點切換日夜間風格。

資訊配置：
提供標準配色、道路強調、地理強調等色調供您選擇。

顯示設定說明

在導航模式時畫面顯示設定，例入畫面比例、GPS軌跡等資訊。



- 畫面自動縮放：依您行車速度來自動調整比例尺，取消的話則是固定某一個您自行設定的比例。
- 地圖北方朝上：在2D導航畫面時，地圖北方永遠朝上，而不依您行車方向為上。
- 軌跡顯示：每十秒顯示一次GPS資訊在畫面，最多可以存四小時的資料。
- 高速公路資訊：行駛於高速公路時，畫面會顯示相關的交流道、收費站等高速公路資訊。

導航畫面設定說明

在導航畫面設定中，可設定為2D導航、3D主，路徑清單輔、2D主，路徑清單輔，以及旅程電腦等。



導航語音設定說明

提供四項功能供您設定語音類型及語音提示，您可以在語音設定中調整。



語音類型：合成、國語、台語、客語、英語、無

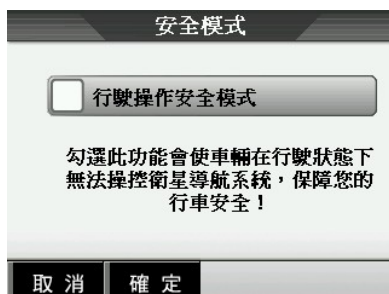
道路速限提示：依各級道路速限提示

測速照相語音：測速照相語音提示

系統訊息語音：系統訊息語音提示

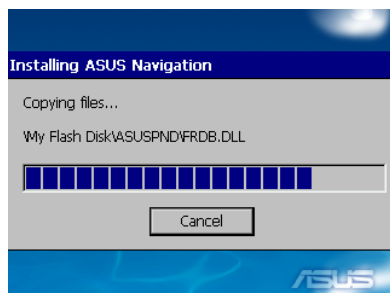
安全模式

行駛操作安全模式，這功能是防止您行車之中有做任何操作，因此想要設定或調整目的地的話，必須停車後操作。



如何重新安裝導航軟體

當您不小心遺失 SD 卡，或 SD 卡內的導航軟體發生不明錯誤時，您可利用隨產品附贈的導航軟體光碟，將光碟內的檔案重新複製在 SD 卡內，再裝入本產品的 SD 卡插槽，重新開機即可使用。



多媒體播放程式

- 軟體簡介
- 開始使用
- 主畫面說明

Chapter

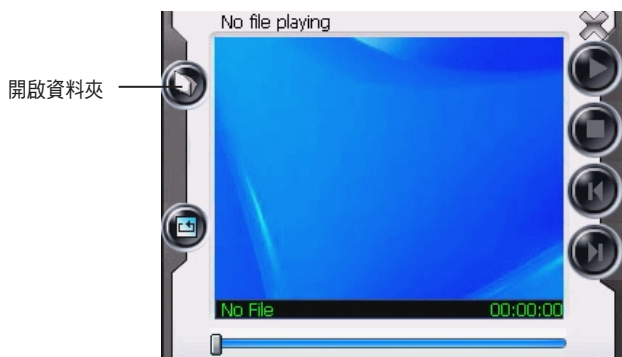
3

軟體簡介

本系統之多媒體播放程式具備簡易的操作介面，可提供播放 MP3 音樂及 JPG 格式的照片檔案。

開始使用

當您啟動多媒體播放程式後，即會進入以下主畫面。



開啟資料夾

點選資料夾圖示，選擇多媒體檔案所在位置，即可開始播放。



注意：本產品出貨時已在 SD 卡中建立了 My Music 及 My Photo 資料夾。請自行將 MP3 檔案存放在 My Music 資料夾，照片檔案請存放在 My Photo 資料夾內。

主畫面說明

播放 MP3 音樂

當您啟動多媒體播放程式後，即會進入以下主畫面，選擇開啟資料夾，並選擇欲播放的曲目，即可開始播放。



看照片

在多媒體播放程式主畫面選擇開啟資料夾，並選擇「My Photo」資料夾，然後選擇欲瀏覽的照片檔案即可。



說明：當您播放 MP3 音樂時，可同時瀏覽照片。

連絡資訊

華碩電腦公司 ASUSTeK COMPUTER INC. (亞太地區)

技術支援電話： 0800-093-456 轉 7，服務時間為週一至週五，24小時服務
手機請改撥： 02-8143-9000 (通話費率比照各系統廠商)
技術支援 E-mail： <http://support.asus.com/techserv/techserv.aspx?SLanguage=zh-tw>
官方網站： <http://tw.asus.com>

華碩聯合信息 (上海) 有限公司

華碩技術服務專線： 800-820-6655
電子郵件： <http://vip.asus.com.cn/eservice/techserv.aspx>
華碩官方網站： <http://www.asus.com.cn>
華碩軟件下載： <http://support.asus.com.cn/download/download.aspx?SLanguage=zh-cn>