

欢迎

非常感谢您购买ONDA产品

VX818系列播放器是昂达公司打造的专业高品质MP3产品，具有一系列出色的性能。为了能发挥新播放器的所有性能，请您在使用前详细阅读此手册，谢谢！

欢迎您登陆昂达网 网址：<http://www.onda.cn> <http://www.onda.com.cn>

昂达网是ONDA公司提供网上售后服务官方网站，提供公司和新产品的信息、技术支持和产品升级服务。

商标和有限责任

ONDA是昂达公司的注册商标，受法律保护
所有其他品牌或产品名称为其各自公司或组织的商标
所有其他产品名称皆可能是相关公司的注册商标

著作权的软件、音乐或电影等，受相关法律保护。用户在使用本产品复制此类内容时，自行承担复制行为的法律责任。

此文档中使用公司、组织、产品、个人等非真实信息。

制造商，进口商不承担因意外（包括人为或其他不可抗力）造成的产品损坏的责任。

昂达公司不承担由此文档的错误或疏漏引起的任何责任，此文档内容如有变动，恕不另行通知。
昂达公司将继续为产品开发提供新的功能，因为产品的性能和功能而发生的变化，将不另行通知。

本机被作为移动磁盘时，本公司对磁盘中所存储的文件安全概不负责。

昂达公司保留所有专利、商标、版权及其它知识产权（如说明书、驱动光盘）。
说明书内容未经昂达公司事先同意，禁止对产品软件以及本文档的部分或全部内容进行
转录、复制、翻印或翻译。用户在使用本产品复制此类内容时，自行承担复制行为的法律
责任。

ONDA 昂达®

目录

目录

注意事项.....	01
主要功能.....	02
认识播放器.....	03
基本功能.....	05
按键操作.....	07
音乐播放.....	09
录音.....	12
录音文件转换.....	15
FM收音(可选).....	17
电子书.....	19
系统设定.....	20
使用USB磁盘.....	21
播放器升级.....	22
其它设定.....	28
重点推荐.....	34
格式化移动磁盘.....	37
疑难问题.....	42
环保标识.....	43

ONDA 昂达®

注意事项

主要功能



01

主要功能

- 支持多种音频格式
如MP1、MP2、MP3、WMA、OGG、WAV等音乐格式。
- 固件升级功能
在网上提供最新的升级软件下载，实现本机的功能扩展。
- 电子书
在您听歌之余还能阅览文章。
- 免驱动U盘功能
无需管理程序，可直接通过“我的电脑”中“可移动磁盘”进行文件操作，
在WIN2000以上系统中无需安装驱动程序。
“异度空间”磁盘模式
利用随机附带的工具，可将本机磁盘划分为两个磁盘，并将其中一个加
密，把空间隐藏起来，使保存在这个加密部分的内容不被外人看到和读写，从此
可以“把秘密藏起来！”。
- 录音/复读
可通过麦克风录音并保存为WAV和ACT格式的语音文档，可选择片段复读或
对比复读，实现真正的数码复读功能。
- 7种音色均衡器
自然、摇滚、流行、古典、柔和、爵士、重低音
- 多种播放模式
普通模式、单曲循环、目录播放、目录循环、全部循环、随机播放、浏览播
放。
- 定时关机
可以设定睡眠模式和省电模式，使您使用起来倍感方便。
- 全动画菜单
直观的动画菜单，配合相应文字的显示，使用起来得心应手！

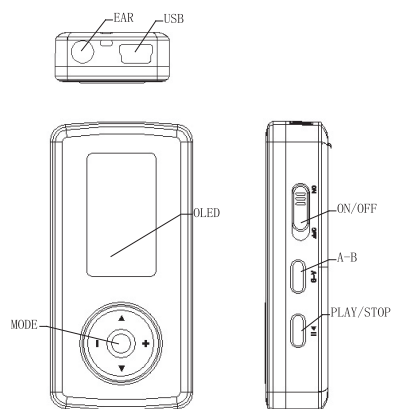
02

ONDA 昂达®

ONDA 昂达®

认识播放器

外型及按键



03

显示屏



- | | |
|-------------|-----------|
| 1. 总曲目/当前曲目 | 7. 电量指示 |
| 2. 文件目录 | 8. 歌曲名 |
| 3. 播放模式 | 9. EQ均衡频谱 |
| 4. 文件格式 | 10. 比特速率 |
| 5. 播放状态 | 11. 音量指示 |
| 6. 当前播放时间 | |

04

基本功能

进入菜单

通过按MODE键可以进入各种菜单。菜单分为主菜单（停止时长按进入），播放时的子菜单（短按进入）和停止状态下子菜单（短按进入）。

浏览操作

选择浏览歌曲、菜单项
按+键向前选择，按-键向后选择。
歌曲播放时快退或快进
按住◀键快退，按住▶键快进。

进入不同功能模式

从主菜单可以进入不同的功能模式(FM功能仅适用于VX818FM机型)



05

通过与PC连接进入USB模式



调节音量

短按+/-键进入调节音量界面，+键音量加；-键音量减。

开机/关机

拨动ON/OFF，开机/关机

短按PLAY键：播放或停止（录音时有暂停功能），从子菜单退出。

短按/长按A-B键：录音/暂停（短按），HOLD功能（长按）

充电：建议充电器规格：输出电流 200mA 输出电压 5V。

友情提示：使用原厂配件可享受充分安全保证维修服务。

电源适配器是便携式播放器的关键组成部分，它们在保障便携式播放器的正常工作和您的安全方面，起着至关重要的作用。通过长期的客户调查和售后服务实践表明，便携式播放器故障是在很多情况下由于使用了不合格的配件，特别是电源适配器。

使用不合格的电源适配器，会大大缩短便携式播放器的使用寿命；不稳定的电压会严重影响便携式播放器电路的正常工作，带来永久的损害影响播放器的性能和可靠性，播放音质下降，容易死机可能发生燃烧爆炸，危害消费者人身安全。

06

按键操作

音乐模式和收音模式

按键	动作	停止状态	播放状态	播放子菜单	停止子菜单
Play	长按	关机	关机	关机	关机
	短按	播放	停止	退出菜单	退出菜单
MODE	长按	进入主菜单	进入主菜单	进入主菜单	进入主菜单
	短按	进入停止子菜单	进入播放子菜单	确认该选项或更深入一层	确认该选项或更深入一层
▶	拨动	下一曲	下一曲并播放	移动子菜单	移动子菜单
	按住	连续前进浏览	快进	连续前进移动	连续前进移动
◀	拨动	上一曲	上一曲并播放	移动子菜单	移动子菜单
	按住	连续后退浏览	快退	连续后退移动	连续后退移动
+/-	短按	进入音量界面	进入音量界面	X	X
	按住	进入音量界面	进入音量界面	X	X
A-B	短按	进入录音界面并开始录音	进入A-B复读状态	X	进入录音界面并开始录音
	长按	HOLD	HOLD	HOLD	HOLD

07

录音模式

按键	动作	停止状态	录音状态
Play	长按	关机	停止录音
	短按	开始录音	暂停录音
MODE	长按	进入主菜单	X
	短按	进入录音子菜单	X
A-B	短按	开始录音	暂停录音
	长按	HOLD	HOLD

电子书模式

按键	动作	菜单状态	播放状态
Play	长按	关机	关机
	短按	X	暂停播放
MODE	长按	进入主菜单	进入主菜单
	短按	进入文本显示	进入子菜单
▶	短按	移动菜单	向后翻页
	按住	连续前进移动	连续向后翻页
◀	短按	移动子菜单	移动子菜单
	按住	连续后退移动	连续后退移动
+/-	短按	X	X
	按住	X	X
A-B	短按	X	X
	长按	HOLD	HOLD

08

播放音乐

简单操作


1. 连接耳机
将耳机插头插入机器的耳机插孔内，即连接好的耳机。
2. 请确认键盘锁是打开的。
查看显示屏是否有锁定标记显示； 按键是否有效。
3. 长按Play键启动播放器，进入“音乐模式”，再短按Play键就开始播放音乐。
4. 选择音乐
◀键：选择前一首音乐
▶键：选择下一首音乐
5. 控制音量
短按+/-键进入音量调节界面；
-键：音量减
+键：音量加

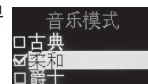
注意

除了在各播放状态和录音状态外，播放器将在“系统设定/关机设定/省电模式”所指定的时间自动关闭。

09

音效模式

1. 音乐播放中

2. 短按MODE键进入播放子菜单。
3. 拨动▶键选择“音效模式”菜单项。
4. 短按MODE键进入“音效模式”选择菜单



5. 拨动 +/- 键选择，短按MODE键确认
6. 各种音效说明 (EQ)：

-  自然效果, Natural)
-  摇滚效果, Rock)
-  流行效果, Pop)
-  古典效果, Classical)
-  柔和效果, Soft)
-  爵士效果, Jazz)
-  重低音, DBB)

10

SRS音效模式

1. 音乐播放中
2. 短按MODE键进入播放子菜单。
3. 拨动▶键选择“SRS音效模式”菜单项。
4. 短按MODE键进入“SRS音效模式”选择菜单
5. 拨动+/-键选择，短按MODE键确认

歌词同步显示（卡拉OK功能）

播放器支持“*.LRC”歌词文件（用户可以到“歌词吾爱”网站去下载，或者通过搜寻“LRC歌词”来获得歌词文件），实现歌词与歌曲同步播放。

如何使用歌词文件？

1. 将歌词文件的名称与歌曲文件的名称保持一致。
举例：
歌曲文件名称为：阿杜-撕夜.mp3
歌词文件名称为：阿杜-撕夜.lrc
2. 将歌词文件与歌曲文件存放在同一文件夹下。

11

声音录制

录音时请确保电池有足够的电量
本机支持每个目录下99个录音文件的存储

及时录音

在各停止状态下，按A-B键，可立即开始录音

1. 短按A-B键开始录音
2. 再短按A-B键暂停录音（时间闪烁）
3. 再短按A-B键继续录音
4. 长按A-B键停止录音

在“录音模式”中录音

1. 进入主菜单
2. 拨动+/-键选择录音模式
3. 短按MODE键进入录音模式
4. 短按Play键就开始录音
5. 其它操作不过是按Play键罢了



12

录制的声音存储在“录音停止子菜单/主盘目录”中设定的当前目录下。

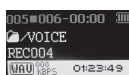
如果显示屏上显示“空间满”，代表没有空间记录新的录音文档，请删除其它的文档以释放空间。

如果显示屏上显示“目录已满”，代表本目录已经有99个录音文件，请换一个目录。

录音过程只响应“Play”键。

选择录音类型

1. 在录音停止界面
2. 短按MODE键进入录音子菜单
3. 拨动▶键，选择“录音类型”子菜单项
4. 短按MODE键进入录音类型选择界面
5. 拨动▶选择合适的录音类型
6. 短按MODE键确认选中的类型
7. 按Play键开始录音



8. 录音类型：

- 优质录音，wav格式，音质好
- 长时录音，act格式，音质一般
- 优质声控，wav格式（声控录音，没有声音时会暂停录音）
- 长时声控，act格式

播放录音文件

1. 进入主菜单
2. 拨动▶键选择“语音模式”。
3. 短按MODE键进入语音模式界面。
4. 再按Play键开始播放
5. 选择录音文件：
◀键：选择前一个录音文件
▶键：选择下一个录音文件
6. 控制音量：
VOL+：增加音量
VOL-：减少音量



13

14

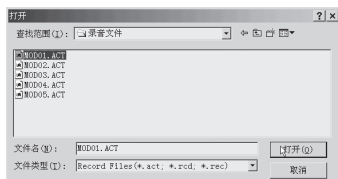
将ACT录音文件转换为WAV

本播放器录制的ACT格式的文件可以通过随机附带的安装程序工具包转换为WAV格式。

1.运行“Sound Converter”程序，点击“打开”按钮

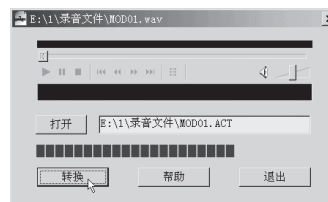


2.选择要转换的ACT文件



15

3. 点击“转换”按钮，开始转换为WAV文件。



PS：除了可以将ACT转换为WAV功能外，本工具还可以播放WAV和MP3格式文件。

16

FM收音 (FM功能仅适用于VX818FM机型)

- 1、进入主菜单。
 - 2、拨动 / 键选择“FM模式”
 - 3、短按Mode键进入“FM模式”。
 - 4、FM调台模式分“调频模式”和“全自动搜台模式”两种。在下面会做详细的说明。
 - 5、搜索级别设置短按Mode键进入FM菜单，短按 / 键选择搜索级别，短按Mode键进入。Fm搜台分8个级别，用户可根据自己的需求设置，级别越低，搜台越详细：
 - 6、电台删除：电台删除有两种：删除单个电台和删除全部
 - 7、频段选择：短按Mode键进入FM子菜单，拨动 / 键，选择到频段选择，短按Mode进入选择；FM频段包括两种：“普通频段”（FM 87 - 108MHz）和“日本频段”（FM 76 - 90MHz）
 - 8、FM录音：短按Mode键进入FM子菜单，选择电台录音。
 - 9、控制音量：VOL+：增加音量 VOL-：减少音量。
- 注意：当前台如果是立体声广播，则屏幕上会出现“STEREO”。



- 调频模式
- 1、短按Mode键进入FM菜单
 - 2、短按Mode键进入搜索模式菜单
 - 3、调频模式有两种：自动搜索和微调
自动搜索：按住 / 键2秒，播放器以100KHz向前或向后搜索，并停在搜到的台；如果想停止搜索，拨动 / ，停止搜索。
微调：拨动 键：向后单步100KHz 拨动 键：向前单步100KHz
 - 4、保存搜索到的频段：短按Mode键进入FM子菜单，选择保存电台，再短按Mode键可以存储这个台。

17

- 5、选择收听已经保存的电台：调频模式存台完成后，短按Mode键进入Fm菜单；短按Mode键进入搜索模式菜单，选择调台模式，短按Mode键进入跳台模式后，短按 / 键，可以向后或向前收听已经保存的电台。

全自动搜台模式

- 1、短按Mode键进入FM菜单
- 2、短按Mode键进入搜索模式菜单，选择全自动搜台
- 3、短按Mode键进入全自动搜台模式，播放器以100KHz向后搜索，并将搜索到的台自动存储起来。
- 4、全自动搜台完成，短按 / 键，可以向后或向前收听已经保存的电台。

按键说明：

按键	动作	收音状态	FM子菜单
Play	长按	关机	关机
	短按	有保存的频道时：下一频道； 没有保存的频道时：X	退出菜单
MODE	长按	进入主菜单	进入主菜单
	短按	进入子菜单	确认该选项或更深入一层
▶	拨动	单步增加100KHz，或停止搜索	移动子菜单
	按住	连续增加100KHz搜索	连续前进移动
◀	拨动	单步减小100KHz，或停止搜索	移动子菜单
	按住	连续减小100KHz搜索	连续后退移动
+/-	短按	进入音量界面	X
	按住	进入音量界面	X
A-B	短按	进入录音界面并开始录音	进入录音界面并开始录音
	长按	HOLD	HOLD

18

电子书

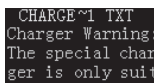
1. 进入主菜单
2. 拨动▶键选择“电子书”



3. 短按MODE键进入文本模式界面

文本模式：

- 按◀键向前翻页
- 按▶键向后翻页



4. 文本选择

短按MODE键进入子菜单，选择目录，再按MODE键进入，选择所要看的文本文件，短按MODE键即可。



5. 文本浏览间隔设定

短按MODE键进入子菜单，选择“浏览间隔”，操作方法可参照“屏幕保护时间”设定。

注意：文本浏览只支持txt和lrc文件格式。

19

系统设定

如何进入

在这里可以设定系统参数，各选项随着固件升级而改变。

1. 进入主菜单。

2. 拨动▶键选择“系统设置”。



3. 短按MODE键进入“系统设置”



20

各参数项目简介

屏幕保护时间	设定一个倒计时时间（秒），时间一到屏幕显示屏保
屏幕设置	设定屏幕保护显示的内容
语言选择	设定不同国家语言
关机设定	设定一个倒计时时间（分钟），时间一到会自动关机
复读设定	设定复读工作时的工作状态
对比调节	设定显示屏的对比度
联机模式	针对“异度空间”功能的选项
储存状况	察看内存大小及使用情况
固件版本	显示播放器的固件版本
护耳设置	设置护耳功能
退出	退出本界面

21

详细使用说明

“屏幕保护时间”设定

1. 系统设定界面
2. 拨动▶键选择“背光时间”
背光时间：
3. 短按MODE键进入背光时间界面
4. 拨动▶/◀键调整时间
5. 调整完毕后按MODE键确定退出

“屏幕设置”设定

操作方法参照“音效模式”设定。

“语言选择”设定

操作方法参照“音效模式”设定。

“关机设定”

操作方法参照“背光时间”设定。

其中：

“省电模式”表示：可以设定这样一个时间（单位：秒钟），在停止状态，从没有任何按键操作开始计算，到时间就自动关机以省电；数字0表示此功能关闭。

22

“睡眠模式”表示：可以设定这样一个时间（单位：分钟），不论在任何状态，从没有任何按键操作开始计算，到时间就自动关机，用于睡前听歌使用。注意：睡眠模式一经设定只生效一次，关机后会自动清除刚才设定的时间，如需要该功能时请再次设定。

“复读设定”

操作方法参照“音效模式”设定。

其中：

“手动模式”表示A-B复读时不能自动断句，只能人工设定断点。

“自动模式”表示A-B复读时可以自动断句。（用于无音乐的英文朗读）

“对比调节”

操作方法参照“背光时间”设定。

“联机模式”

操作方法参照“音效模式”设定。

有些操作系统（Windows 2K SP4之前版本）不能支持一个USB磁盘中两个盘符，因此，使用了“异度空间”功能后，需要在这里选择当前要使用哪个磁盘，即“单普通盘”或“单加密盘”，以便连接电脑后能显示被选中的磁盘。

“存储状况”

这里的数字表示磁盘的总容量，百分比表示已经使用的空间比。

“固件版本”

可以察看到播放器当前使用的固件版本。

“护耳设置”

操作方法参照“音效模式”设定。

其中：

“护耳功能”设置护耳功能的关闭和启动。

23

“护耳等级”

设置护耳功能的等级，有终极，优质和一般三个选项。

“护耳模式”

有衰减和不衰减两个选项。打开衰减，从设置的护耳音量每1小时自动降一级音量，直到第10级。

例如：设置的护耳音量是24级，当前音量31级，打开衰减。那么每隔30秒会降一级，到24级后每隔1小时降一级，直到第10级。如果设置成“不衰减”，则降到24级后就不在降低了

“自动关机”

功能是以分钟为单位，设置之后不论在何种状态，是否有按键操作，到了设置的时间就会关机。

技巧提示：短按MODE键设定完选项后，可以短按Play键快速退出菜单。Play键快速退出菜单功能对所有菜单都有效。

24

使用USB磁盘

本机为标准USB磁盘功能，支持Windows98（要安装驱动程序）、Windows 2K以上（不需要安装驱动程序）系统，Mac OS X 10.3及以上，Linux Red hat 8.0及以上。

本机支持USB为小机供电，无需电池也能播放。在“等待状态”，短按MODE键，退出到主菜单，再选择要工作的模式进入。

本机支持Suspend模式

如何与PC连线？将本机开机，然后插入USB连线，本机进入下述模式1

经与PC连接后的，播放器有三种显示模式

1. 等待状态。



2. 下载资料中



3. 上传资料中



新建文件夹

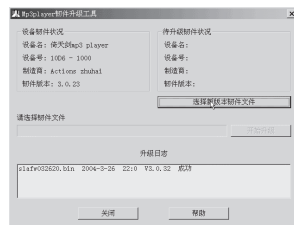
本机可以识别用户在移动磁盘中建立的99个一级文件夹。

25

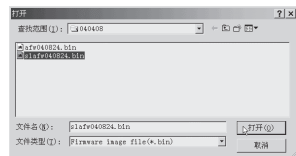
为播放器升级

本播放器可以利用电脑上安装的工具软件升级或维护系统固件。

1. 将MP3接上电脑，
2. 运行PC端的升级工具“MP3 Player Update”，然后点击“选择新版本固件文件”按钮

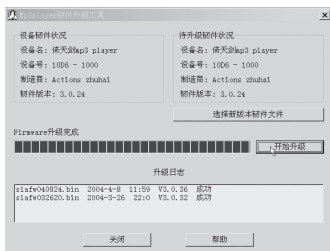


3. 选择新的固件程序（可以在www.onda.cn上下载）



26

4. 点击“开始升级”按钮，系统开始升级工作。



5. 升级成功，播放器显示提示如下。



固件升级是用于提高和优化播放器的性能。不采用固件升级也不会影响播放器本身的正常运作。

固件升级可能会因错误操作而导致机器不能正常工作！请在操作前详细阅读说明书，该操作适合具有一定电脑操作基础的人员使用。

此播放器的固件升级软件不适应其它系列的播放器，反之亦然。

27

其它设定

选择不同目录（停止子菜单）

用户可以把不同文件分别放在不同的目录中（目录要在电脑中事先造好），以便把文件分门别类播放与管理。本机支持99个一级子目录的辨识。

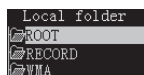
1. 在停止界面。（当前举例为音乐模式，录音和放音都可以选择目录）



2. 按MODE键进入停止子菜单



3. 再按MODE键进入目录选择界面



4. 拨动 +/- 键在目录中选择

5. 按MODE键确认选中的目录

注意：音乐模式，录音模式，放音模式可以分别设定相对应的独立目录。即三种模式对应的不一定是同一个目录。

28

删除档案（停止子菜单）

在音乐模式和放音模式下都可以删除相对应的文件。

1. 在停止界面。



2. 按MODE键进入停止子菜单



3. 拨动 +/- 键在菜单中选择单个文件或全部文件

4. 短按MODE键进入删除界面



5. 拨动▶键将“NO”变为“YES”



6. 拨动MODE键确认，开始删除



“全部删除”会把当前目录下的当前模式的相关文件全部删除（比如在音乐模式下全部删除，只能把音乐文件删除，录音文件不会被删除）。

注意：在电脑上删除文档时，请务必安全弹出播放器后再拔下USB线，否则会出现文件未被删除现象。

29

播放模式（播放子菜单）

在播放音乐和播放录音文件时，可以选择不同的播放模式（如重复、轮放等）

在播放子菜单的第一项就是“播放模式”，当选择确定后播放器就会按照设定的规则播放。

重复（REPEAT）

（普通模式，Normal）	当前目录的歌曲播放完后，继续播放后一个目录的音乐，直到播放完所有文件后停止。
（单曲循环，Repeat One）	重复播放一个单一的音乐
（目录播放，Folder）	播放文件夹内所有的音乐
（目录循环，Repeat Folder）	重复播放文件夹内所有的音乐
（全部循环，Repeat All）	重复播放全部的音乐

轮放（SHUFFLE）

（随机播放，Random）	随机播放当前文件夹的音乐
---------------	--------------

前奏（INTRO）

（浏览播放，Intro）	顺序播放当前文件夹所有音乐的前10秒。
--------------	---------------------

30

播放速度（播放子菜单）

在播放音乐（只对MP3文件有效）和播放录音文件时，可以选择不同的播放速度（如变快或变慢），但声调不会变。

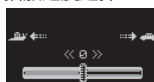
1. 音乐播放中。



2. 短按MODE键进入播放子菜单。

3. 拨动▶键选择“播放速度”菜单项。

4. 短按MODE键进入“播放速度”选择菜单。播放速度选择：



5. 拨动▶键变快播放，拨动◀键变慢播放。

6. 注意：变速设定后会针对每一首歌，直到下次设定改变。

复读模式（播放子菜单）

通过播放子菜单进入：

A-B复读


1. 音乐播放或播放录音。

2. 短按MODE键进入播放子菜单。

3. 拨动▶键选择“复读模式”菜单项


4. 短按MODE键进入“复读模式”。

复读模式：


复读图标中“A”闪烁，等待确定起点A。



5. 拨动▶键，确定起点A

复读图标中“B”闪烁，等待确定起点B。

6. 拨动▶键，确定起点B

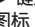

复读图标固定。开始A-B点间的反复播放，到达设定的次数后退出复读模式；在模式内可以短按◀键重新定A点。（播放的次数要参照下节的“复读次数”）


跟读功能（放音模式没有此功能）

1. A-B段正在复读中。




2. 拨动▶键进入跟读模式。


3. 复读图标变为跟读图标，此时开始记录用户的声言，时间长度为前面A-B复读的时间

4. 时间到后，又播放原音，图标变为，此时可以拨动▶进入对比功能。

此状态下拨动◀键可以回到“A-B复读”状态。

对比功能（放音模式没有此功能）

1. 进入对比功能后，复读图标显示为，此时播放原音。

2. 原音播放完毕后，图标变为，此时播放用户的跟读声音。

3. 用户的跟读声音播放完毕后，又开始播放原音，反反复复不会停止（不受“复读次数”设定的限制），除非按MODE键退出。

31

32

此状态下拨动◀键可以回到“跟读功能”状态。

在上面的三个状态下，短按MODE键可以退出复读模式。

复读次数（播放子菜单）

操作方法参照“背光时间”设定。

复读次数决定了A-B复读多少次后退出。

复读间隔（播放子菜单）

操作方法参照“背光时间”设定。

复读间隔决定了这一次播放与上一次播放之间要停顿的时间长度（单位为秒）。

重点推荐

异度空间功能

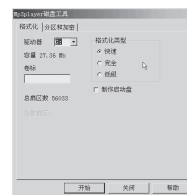
一般的MP3用户都会受到“资料泄密”的困扰，不愿让自己的“个人数据”被别人看到，当朋友借用MP3时只能先删除这些“隐私”，这样造成很大的麻烦。

从今天起，本机提供的“异度空间”功能彻底解决了这个问题。

用户可以用本机附带的工具把USB磁盘分割为任意比例的两个部分，（用户在电脑上可以看到两个盘符，Windows 2K 要安装SP4，否则只能看到一个盘符，要想看到另一个盘符必须在“系统设定/联机模式”下去选择“单普通盘”或“单加密盘”。）并把其中一个加密（也可以不加密，这样就分成两个磁盘来用），将内容隐藏起来，没有密码就不能看到这些数据，这就是非常好用的“异度空间”功能。

1. 将播放器连接到电脑上。

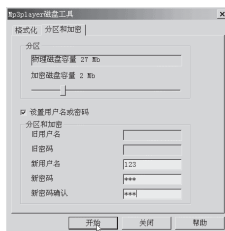
2. 运行随机附带的安装程序工具包MP3 Player Disk Tool



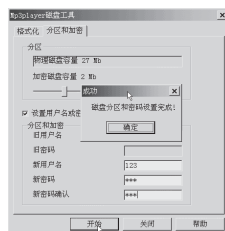
33

34

3. 首先看到的格式化工具，选择“分区和加密”选项，将加密磁盘容量选择一个合适的容量，并勾选设置用户名或密码，在“新用户名”处输入用户名，在“新密码”处输入密码，在“新密码确认”处重新输入相同的密码，点击“开始”按钮，则开始分区。



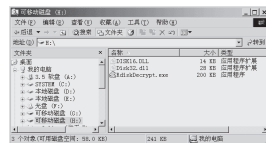
4. 分区完成，提示如下



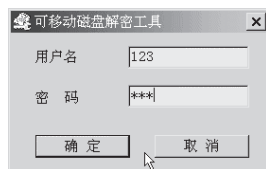
35

5. 按“确定”后电脑提示重新启动，确定并重新启动电脑。

6. 启动后可以看到有两个磁盘（Windows 2K SP4前的版本只能看到一个盘符，），点开加密的磁盘（排在第二位的），上面有三个文件，其中两个为隐藏文件，一个为可执行文件，且磁盘空间只有300K大小。



7. 运行可执行文件“RdiskDecrypt.exe”，在对话框中输入用户名和密码，如果正确，则可以打开磁盘，向上面Copy文件了。



8. 每次连接电脑，都必需输入用户名和密码才能打开加密磁盘。

注意：将一个磁盘分为两个磁盘会将磁盘数据清除，请提前备份磁盘上的数据。两个磁盘合并为一个时也会清除数据。

警告：请不要丢失您输入的用户名和密码，否则将无法用到加密磁盘。而且只能靠合并磁盘来取消这个加密磁盘，这样就会损失加密磁盘的文件。

36

格式化移动磁盘

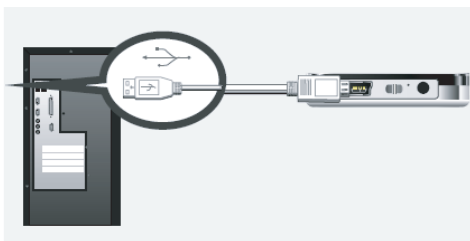
如果播放器在使用过程中遇到无法读、写的情况，请使用Windows格式化工具格式化播放器，恢复文件系统的读、写操作。播放器出现无法读、写的情况很少。

一般使用快速格式化就可以删除存储器中所有的文档了。

开始格式化前，请做好以下准备工作：
将播放器连接到个人电脑USB接口上。
备份好播放器中的有用资料。

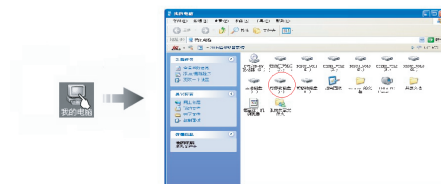
操作步骤

1、将播放器连接到个人电脑USB接口上。



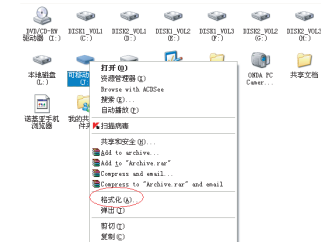
37

2、双击桌面上的“我的电脑”图标，打开我的电脑窗口，选择“可移动磁盘”。



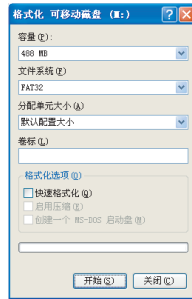
播放器在电脑上显示为可移动磁盘

3、鼠标右键单击“可移动磁盘”，选择“格式化”

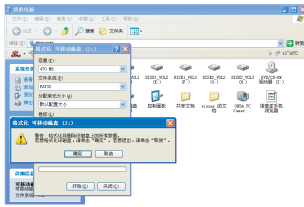


38

4、单击“开始”按钮



5、弹出警告窗口，选择“确定”按钮

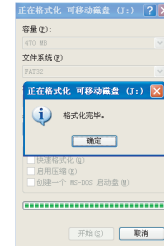


39

6、开始格式化

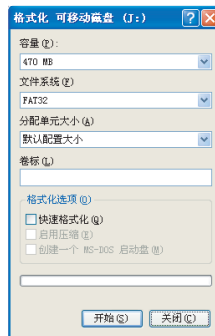


7、格式化完成，单击“确定”按钮。



40

8、退出格式化，单击“关闭”按钮。



注意：格式化时务必小心，格式化完成后所有文件都不能恢复。

疑难问题

没有电源	电池是否电量充足 请确定是否已经开机
耳机内听不到声音	请确保音量并不在 0 的状态，及耳机的连接没有问题 请确保耳机清洁 被破坏的 MP3 将可能制造不同程度的噪音，甚至不能播放音乐，请确保文件完整
显示屏上的文字出现异状	请确保您选择了正确的语言
不能够正常下载音乐	检查 USB 连接线是否有损坏，连接是否妥当 驱动程序是否安装妥当 检查是否尚有空白的记忆体

41

42

环保标识



产品环保使用期限为5年

产品有毒有害物质一览表

主要部件名称	有毒有害物质或元素					
	铅 (Pb)	汞 (Hg)	镉 (Cd)	六价铬 (Cr (VI))	多溴联苯 (PBB)	多溴二苯醚 (PBDE)
塑胶壳	○	○	○	○	○	○
铝合金壳	○	○	○	○	○	○
显示屏	○	○	○	○	○	○
线路板	○	○	○	○	○	○
主 IC	○	○	○	○	○	○
FLASH	○	○	○	○	○	○
贴片电阻	○	○	○	○	○	○
贴片电容	○	○	○	○	○	○
咪头	○	○	○	○	○	○
USB 线	○	○	○	○	○	○
耳塞	○	○	○	○	○	○

表示该有毒有害物质在该部件所有均质材料中的含量均在 SJ/T 11363-2006 标准规定的限量要求以下。

X 表示该有毒有害物质至少在该部件的某一均质材料中的含量超出 SJ/T 11363-2006 标准规定的限量要求。