

前 言

首先对您使用本公司的 MP3 数码随身听产品表示感谢！

为了您能尽快轻松自如地操作本机，在您开始使用本机之前，请仔细阅读我们随机提供的说明书，以便您能正确使用本机。

昂达公司网站网址：www.onda.cn

昂达公司网站是本公司提供网上售后服务的官方网站，提供公司和新产品的信息和技术支持。

本手册中的信息资料如有变更，恕不另行通知，且不承担此手册产生的错误或者疏漏引起的任何事件。

目 录

前言.....	1
目录.....	2
一. 主要功能.....	3
二. 注意事项.....	3
三. 外型及按键.....	4
四. 主界面.....	4
五. 音乐播放.....	5
六. 视频播放.....	7
七. FM收音机.....	8
八. 图片浏览.....	10
九. 电子书阅读.....	11
十. 录音.....	12
十一. 资源管理器.....	13
十二. 游戏.....	14
十三. 设置.....	15
十四. 安装工具软件.....	18
十五. 视频文件制作.....	19
十六. 固件升级.....	22
十七. WIN98 系统安装 VX969U 盘驱动.....	25
十八. 常见问题的处理.....	30
十七. 技术规格.....	31

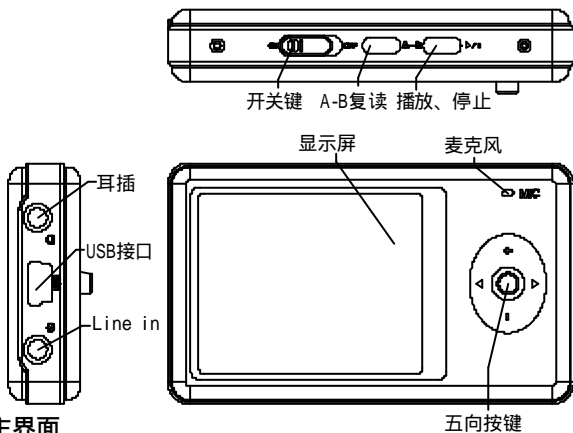
一、 主要功能

- 220X176 点阵 26 万色全彩高速 TFT 显示屏
- 支持 MP3、WMA、WAV 音乐格式
- 支持 MPEG-4(AVI)视频格式
- FM 收音并可存储 40 个电台
- 支持 JPEG 格式图片浏览
- 内置麦克风，超长时间录音
- 节能设置，亮度可自由调节，自动关机
- 多种音效、循环可供选择
- 支持多国文字
- 支持 WIN98SE/ME、WIN2000、WIN XP 系统
- USB2.0 高速传输
- 支持电子书阅读
- 支持游戏功能
- 移动硬盘功能
- 支持固件升级

二、 注意事项

1. 不要在特别热、冷、多尘和潮湿、干燥的环境中使用播放器
2. 使用时不要让播放器摔落
3. 充电时，请先将播放器的开关键置于 ON 的位置，再将播放器与电脑 USB 端口或充电器相连。
4. 在下列情况下请充电：
 - A、电池电量图标显示没电时
 - B、系统自动关机，再次开机后很快关机
 - C、操作按键没有反应
5. 播放器在格式化或正在进行上传下载时请不要突然断开连接，否则可能导致程序出错。
6. 本机被作为移动硬盘时，用户请按正确文件管理操作方法存储和导出文件，错误的操作方法导致文件丢失，本公司概不负责。
7. 请勿擅自拆卸本机，如有任何疑问请与经销商联系。
8. 因为产品的性能和功能而发生的变化，将不另行通知。

三、外型及按键



四、主界面



在主界面中，短按“ ? /? ”和“ +/- ”键进行功能选择，并短按“ MENU ”键进入相应的功能中。

短按 PLAY 键将进入音乐播放。

无论在什么界面下，同时长按“ A-B ”与“ play ”键可以锁定键盘或解除锁定键盘。

➤ **注意：**

开机时应将开机键推至 ON 位置，然后长按“ play ”键开机。

五、音乐播放



在主菜单选择“音乐播放”选项，并短按“MENU”键进入“音乐播放”项目。此时先进入音频播放的资源管理器列表中。

按键功能：

- 短按“+/-”选择歌曲文件
- 当选中目录时短按“MENU”键进入播放界面并播放歌曲。
- 当播放歌曲时短按“MENU”进入资源管理器界面，长按返回主界面，此时音乐不中断。

功能说明：

1. 调整音量

短按“+/-”键可调整音量增大/减小。

2. 播放列表

短按“MENU”键进入音频文件播放列表。

3. 音效设置

长按“MENU”键退回主界面，选择设置，选择放音设置，进入EQ选择，可选择正常(NOR)/3D/摇滚(ROCK)/流行(POP)/经典(CLASS)/重低音(BASS)/爵士(JAZZ)/用户自定(USER)8种音效模式。通过点击“MENU”键选择各项，体验不同的音乐效果。

4. A-B 复读

短按“A-B”键1次，在播放状态下设置复读起始点，显示状态‘A-’；短按“A-B”键2次，设置复读结束点，显示状态‘A-B’，开始循环复读；短按“A-B”键3次，退出复读模式；在暂停状态下“A-B 复读”功能无效。

当在‘A-’、或‘A-B’状态下，长按“?/?”键进行快进或快退将取消“A-B 复读”功能。

5. 歌词显示

播放器支持“*.LRC”歌词文件（用户可以到“歌词吾爱”网站去下载，或者通过搜寻“LRC 歌词”来获得歌词文件），实现歌词与歌曲同步播放。

歌词文件的名称与歌曲文件的名称需保持一致。

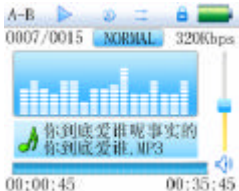
举例：

歌曲文件名称为：倩女幽魂.mp3

歌词文件名称为：倩女幽魂.lrc

长按“A-B”键可切换播放界面与歌词显示界面。

当播放歌曲的目录下有同名歌词文件时，播放器将直接进入歌词显示界面。



六、视频播放



按键功能：

- 短按“+/-”选择视频文件。
- 当选中视频文件时短按“MENU”键进入并播放。
- 当在播放时短按“MENU”键返回上一级视频文件列表，长按“MENU”返回主界面视频播放。



功能说明：

1. 快进/快退

在视频播放界面下长按“?/?”键快退或快进。

2. 播放列表

短按“MENU”键进入视频文件播放列表，短按“+/-”键选择视频文件。长按返回主界面视频播放。

3. 调整音量

短按“+/-”键可调整音量增大/减小，长按“+/-”键连续增大/减小音量。

七、FM 收音机

在主菜单选择“FM 收音机”选项，并短按“MENU”键进入“FM 收音机”。



1. 搜索电台

选择手动项，短按“? / ?”键手动向上/向下搜索电台，进行此操作时作静音处理；

选择自动项，自动向上/向下搜索电台,从当前收听频率开始自动搜索直到下一个电台被自动锁定后停止。

2. 存储电台

短按“PLAY”键存储当前电台，选择存储电台位置 CH1,CH2...后再次短按“PLAY”键进行存储。

3. FM 录音

在 FM 收音状态下长按“A-B”键进入 FM 录音状态,此时界面转入录音界面，短按“A-B”键开始录音，短按“A-B”键暂停录音，再次短按“A-B”键继续开始录音，长按“MENU”键退出录音并直接返回 FM 收音界面。



4. 预置电台与手动调节切换

短按“MENU”键可进行预置电台与手动调节切换。按“? / ?”选择电台。

5. 全自动搜索电台并保存

选择自动,按“MENU”键可进行全自动搜索电台并保存,搜索结束后将切换到预置的第一个电台进行收音。在搜索电台的过程中按键会没有响应,但长按MENU可以返回主界面。

6. 删除电台

选择删除,按“MENU”键,选择所需要删除的电台,按“PLAY”键确定删除。

7. 调整音量

短按“+、-”键可调整音量增大/减小。

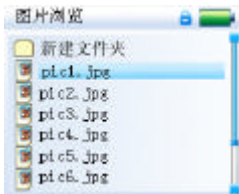
八、 图片浏览

在主菜单选择“图片浏览”选项，并短按“MENU”键进入“图片浏览”。此时先进入图片浏览的图片文件列表。



按键功能：

- 短按“+/-”选择文件
- 选中文件后按“MENU”键将全屏浏览选中的图片。
- 短按“MENU”键返回上一级图片资源管理器。
- 长按“MENU”键返回主界面“图片浏览”。



九、电子书阅读

在主菜单选择“电子书阅读”选项，并短按“MENU”键进入“电子书阅读”。此时先进入电子书阅读的文件列表。



按键功能：

- 短按“+/-”选择文件。
- 当选中文件时短按“MENU”键进入电子书阅读界面。
- 短按“MENU”键返回上一级目录电子书文件列表。
- 长按“MENU”键返回主界面“电子书阅读”。

功能说明：



1. 短按“MENU”键进入电子书阅读界面
2. 短按“? /?”所选电子书整屏前后翻阅。
3. 短按“+/-”所选电子书整行前后翻阅。
4. 短按“PLAY”显示保存书签列表，短按“+/-”键选择书签，并短按“MENU”确认保存，或短按“?”键退出。
5. 短按“A-B”显示提取书签列表，短按“+/-”键选择书签，并短按“MENU”确认提取，或短按“?”键退出。

在阅读时可根据右边进度条指示估算剩余内容多少。

书签只对当前阅读文件操作，如阅读另外的文件，则书签需重新设定。

十、录音

在主菜单选择“录音”选项，并短按“MENU”键进入选择“录音”界面。分为“MIC REC”与“LINE IN”两种



操作方法：

录音

1. 在按“MENU”进入录音界面下，短按“A-B”键开始录音。
2. 短按“A-B”键暂停录音，长按“A-B”键保存录音文件并进入下一次录音准备状态。

播放录音

1. 按“MENU”进入“音乐播放”主界面。
2. 按“MENU”进入资源管理器，再按“+/-”选择“VOICE”或“LINEIN”文件夹。
3. 按“MENU”进入，再按“+/-”选择要播放录音文件，再按“MENU”播放。
4. 短按“+、-”键可调整音量增大/减小。

十一、 资源管理器

短按“MENU”进入该选项，在资源管理器中，列出所有存放的文件。



- 1) 选择文件
 - 短按“+/-”选择文件；
 - 当选中文件夹时短按“MENU”键进入。
 - 当选中文件后按“MENU”键进入相应的播放界面中，如果文件没有被识别则不响应按键。
 - 按“？”键回到上一目录
 - 长按“MENU”返回资源管理器界面

- 2) 删除文件

需要删除文件时，在选中的文件上短按“A-B”键，此时会有删除对话框弹出，短按“？/？”键进行选择“确定”或“取消”，短按“MENU”键执行删除文件。
- 3) 如需要退出删除文件，短按“？/？”键选择“取消”，短按“MENU”键退出删除对话框。
- 4) 在确认删除文件后，当前播放音乐会停止。

十二、 游戏

按 MENU 进入该选项



用“？”键来控制下落的物体的下落速度。用“MENU”键来旋转方块的方向。当一行全部被方块填满时，会被清除，且上面的方块会向下移，直到不到放下方块时结束。如同时清除一行记 100 分，二行为 300 分，三行为 700 分，四行为 1500 分。当分值每超过 10000 时，速度会加快。

操作方法：

1. 开始与暂停

短按“PLAY”键进行开始与暂停的功能切换。

2. 如何游戏

按“+/-”键进行方块左右移动，“MENU”键进行方块方向调整，“？”键为方块快速下落功能。

3. 退出

长按“MENU”键退出游戏并返回游戏主界面。

十三、 设置



在主菜单选择“设置”选项，并短按“MENU”键进入“设置”项目。然后短按“+/-”选择设置项目，短按“MENU”进入项目。

注：菜单中只要按“？”即可退回上一菜单。

1. 收音设置

在此设置下有 4 个选项：重复设置，播放设置，EQ 选择和用户 EQ 调整。此时短按“+/-”选择设置项目或短按“MENU”键进入二级菜单。在 4 个选项中再短按“+/-”选择相应设置后，短按“MENU”键确定退出并保存设置。

重复设置

在此菜单下有：单曲一次，单曲重复，目录一次，目录重复，全部一次，全部重复，试听七种选项可供选择。

播放设置

在此菜单下有：顺序播放，随机播放两种选项可供选择。

EQ 选择

在此菜单下有：正常，3D，摇滚，流行，经典，重低音，爵士，用户自定义八种选项可供选择。

用户 EQ 设置：

在此菜单下有：五种频率，每种频率有 7 级可以供用户调节。

2. 收音设置

在此设置下有 2 个选项：立体声开关，收听地区。此时短按“+/-”选择设置项目或短按“MENU”键进入二级菜单。在 2 个选项中再短按“+/-”选择相应设置后，短按“MENU”键确定退出并保存设置。

立体声开关

在此菜单下有：开，关两种选择可供选择。

收听地区

在此菜单下有：中国，欧洲，日本，美国四种选项可供选择。

3. 录音设置

在此设置下有 3 个选项：录音质量，录音音量，自动检测开关。此时短按“+/-”选择设置项目或短按“MENU”键进入二级菜单。在 3 个选项中再短按“+/-”选择相应设置后，短按“MENU”键确定退出并保存设置。

录音质量

在此菜单下有：高质量，普通质量两种选项可供选择。

录音音量

在此菜单下有：+1，+2，+3，+4，+5 五种选项。级别越高，录音出来的音量越大。

4. 显示设置

在此设置下有 3 个选项：背光灯时间，亮度调节，背光显示模式。此时短按“+/-”选择设置项目，短按“MENU”键进入二级菜单。在 3 个选项中再短按“+/-”选择相应设置后，短按“MENU”键确定退出并保存设置。

背光灯时间

在此菜单下有：5 秒，10 秒，15 秒，20 秒，30 秒，长亮六种选项可供选择。

亮度调节

在此菜单下有：1，2，3，4，5 五种选项。级别越高，亮度越亮。

背光显示模式

在此菜单下有：正常和省电两种选择可供选择。

5. 系统设置

在此设置下有 4 个选项：语言选择，产品信息，固件升级，恢复系统默认值。此时短按“+/-”选择设置项目或短按“MENU”键进入二级菜单或短按“？”返回上一级菜单。在 4 个选项中再短按“+/-”选择相应设置后，短按“MENU”键确定退出并保存设置。

语言选择

在此菜单下有：简体中文，繁体中文，ENGLISH，三种语言可供选择。

产品信息

在此菜单下有：本机剩余容量，系统软件版本号，这些信息为只读信息，短按“MENU”键退出。

固件升级

在此菜单下弹出对话框，短按“?/?”选择“确定”或“取消”，短按“MENU”键确定升级固件。

恢复系统默认值

在此菜单下有：弹出对话框，短按“?/?”选择“确定”或“取消”，短按“MENU”键确认是否确定恢复系统默认值。

6. 睡眠关机时间

在此设置下有一个选项：关机时间。在选项中再短按“+/-”选择相应设置后，短按“MENU”键确定退出并保存设置。

关机时间

在此菜单下有：关闭，10 分钟，15 分钟，30 分钟，60 分钟，120 分钟六种选项可供选择。

7. 格式化

在此菜单下会弹出对话框，确认是否确定对本机进行格式化。短按“?/?”选择“确定”或“取消”，短按“MENU”键确定。长按“MENU”键退出。

十四、 安装工具软件

将机器附带的驱动光盘，放到电脑光盘驱动器中，在 WINDOWS 操作系统下，会自动弹出安装界面。



点击“VX969 系列 MP3 播放器应用程序”，将开始安装 MP3 播放器的所有软件，按照安装提示即可轻松完成安装过程。

安装完成后，WINDOWS 系统“开始”菜单即会增加“ONDA VX969 TOOLS”选项，通过此选项，即可进入相应的功能应用程序。



十五、 视频文件制作

AVI 是目前便携式媒体播放器中最为流行的视频格式，也是网络上流传较多的格式之一。采用 XviD/DivX 格式编码的视频文件能拥有较高的视频质量，并且文件较小。在观看质量上，采用 XviD/DivX 格式编码的视频文件效果并不亚于采用 WMV 或 RMVB 格式编码的视频文件效果。

支持 avi、mpg、mpeg、rm、rmvb、wmv、dat 等格式以最快的速度 and 最高的质量转换为 AVI 格式。

系统要求

VX969 视频转换软件的所要求的基本配置是：

CPU :Intel 或 AMD 内核。Intel 要求至少为 Intel Pentium 3 或以上，包括 Intel Celeron 系列

操作步骤

1. 点击桌面“ONDA VX969 视频转换工具”快捷方式或开始菜单下的“程序/ONDA VX969 TOOLS / ONDA VX969 视频转换工具”。
2. 显示界面：



3. 操作步骤：

- 1) 点击转换工具左下角的“增加转换文件”按钮。
- 2) 选择源视频文件，点击转换工具右边“源文件”按钮，选择待转换 MTV。



- 3) 选择输出文件路径，点击转换工具右边“输出文件路径”按钮。（假设 D 盘）



4) 选择转换品质与高宽比。



5) 设置好各参数后，点击“开始转换”按钮。



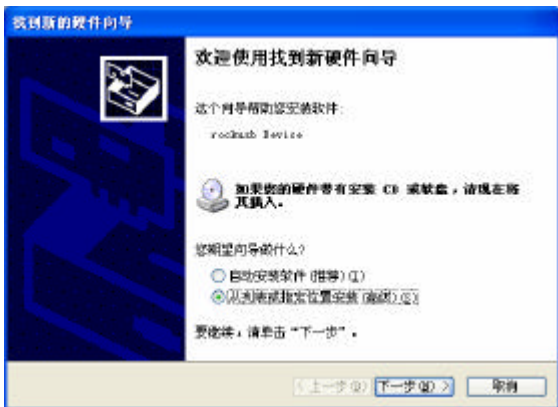
6) 当转换进度达到 100%后，提示转换完成，表示视频转换成功，将转换后的文件通过 USB 数据线传输至便携式媒体播放器，即可开始观看。

十六、 固件升级

本播放器可以利用随机光盘“固件升级工具”对本机进行固件升级或系统维护。

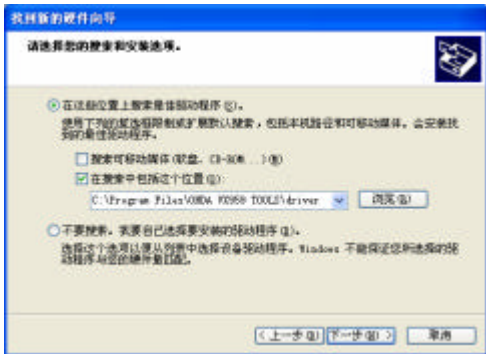
操作步骤：

- 1、 关机，将开关拨到“OFF”。
- 2、 将开关拨到“ON”，重新开机，进入“设置菜单”的“系统设置”，然后选择“固件升级”，按“确定”后通过USB接口将MP3连接到PC机。电脑会找到‘rockusb Device’新的硬件设备，并提示安装驱动。
- 3、 安装驱动。
 - a. 选择“从列表或指定位置安装（高级）”，并点击“下一步”；

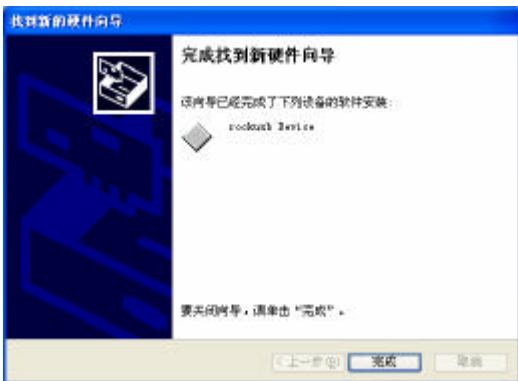


- b. WINDOWS XP/WINDOWS2000系统点击“浏览”,进入“C:\Program Files\ONDA\ONDA VX969 TOOLS\firmware\RockUSB Driver\RockUSB Driver(2K,XP,2003)”目录;WINDOWS 98系统点击“浏览”,进入“C:\Program Files\ONDA\ONDA VX969

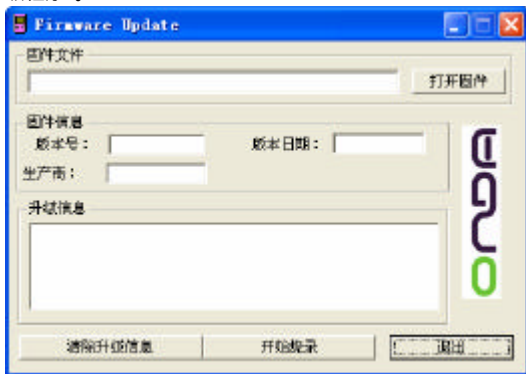
TOOLS\firmware\RockUSB Driver\RockUSB Driver(98) ” 目录，
 点击“确定”；



c. 完成驱动程序的安装。



- 4、 点击开始菜单下的“程序/ONDA VX969 TOOLS/ ONDA VX969 固件升级程序”。



- 5、 点击“打开固件”，然后选择固件文件（后缀为 ifw）
- 6、 在固件信息中可以看到“版本号”、“版本日期”和“生产商”；
- 7、 点击“烧录固件”按钮
- 8、 升级完成后断开 MP3 和 PC 机的连接

十七、 WINDOWS 98 系统下安装 VX969 U 盘驱动

- 1、将机器附带的驱动光盘 ,放到电脑光盘驱动器中 ,在 WINDOWS 操作系统下 ,会自动弹出安装界面。



- 2、点击“WIN98 U盘驱动”，将开始安装 VX969 的 U 盘驱动程序。

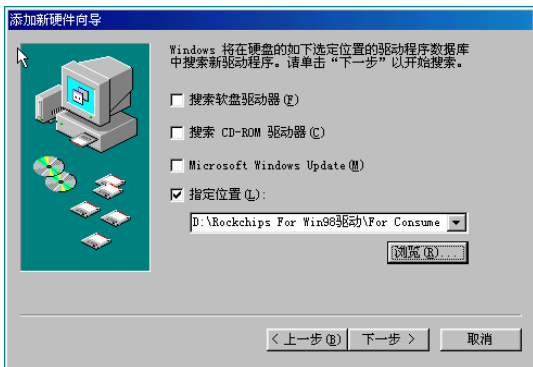


- 3、将 RockChips MP3 插入电脑的 USB 接口，电脑提示找到新硬件，并出现“添

加新硬件向导”的窗口，如下图所示：



4、点击“下一步”，选择驱动程序的位置，如下图所示：



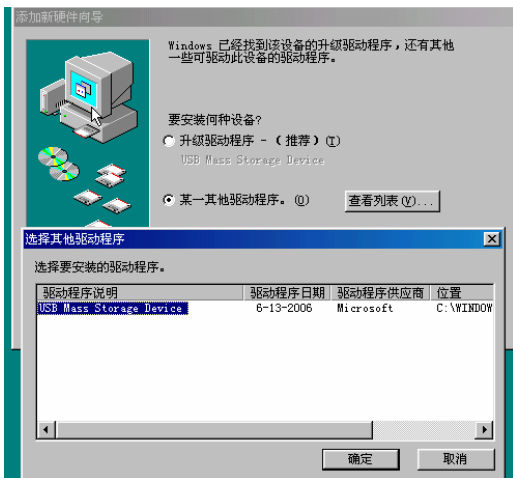
5、点击“浏览”按钮，在“浏览文件夹”的对话框中，选择“Rockchips For Win98 驱动\\U Disk Driver Win98”，如下图所示：



6、按“确定”，并点击“下一步”，并出现对话框如下：



7、选择“某一其它驱动程序”，并点击“查看列表”，如下图所示：



- 8、在“选择其它驱动程序”的对话框中选择“USB Mass Storage Device”，点击确定，返回到“添加新硬件向导”的对话框，如下图所示：



- 9、在“添加新硬件向导”的对话框中，点击“下一步”



- 10、点击“完成”

十八、 常见问题的处理

1. 播放器不能开机
 - 检查电池是否无电
 - 连接电源适配器后再次检查
 - 如果充电后仍然无法开机，请与我们的客服联系。
2. 耳机内听不到声音
 - 请检查音量是否设置为 0 。
 - 请检查耳机的连接没有问题
3. 按键不工作
 - 请确认电子锁是否被锁定，如是请长按 EQ 键将电子锁打开再做尝试。
4. 严重的噪音
 - 请检查耳机的插头是否干净，污物可导致噪声
 - 检查音乐文件是否损坏。试播放其他音乐来确定。如果文件已被损坏，可能导致产生很严重的噪音或跳音。
5. FM 接收效果不佳
 - 调整耳机与播放器的位置
 - 关闭附近的电力装置
 - 耳机可以当作天线使用
6. 屏幕显示乱码
 - 请检查是否已设置正确的语言选项，语言选择在<设置>--<系统设置>--<语言选择>中进行设置。
7. 不能下载文件
 - 确认计算机与播放器间是否正确连接
 - 确认存储器的存储空间是否已满
 - 确认 USB 连接线是否有损坏

十九、 技术规格

技术规格

显示屏	点阵 (220*176) 真彩色 TFT	
播放器尺寸	46X76X11.5(mm)	
连接电脑	高速 USB2.0 (HIGH SPEED)	
内存	快闪存储器 : 128MB - 2GB	
播放时间	最长播放时间 13 小时 (黑屏模式)	
录音	采样率	8KHz/16KHz
	录音格式	WAV (32K bps/64Kbps)
	录音时间	8 小时 (128M Flash)
MP3、WMA	耳机最大输出	(L) 5mW + (R) 5mW (32Ohm)
	MP3 比特率	8K bps – 320K bps
	WMA 比特率	32K bps – 384K bps
	频率响应	20Hz 至 20KHz
	信噪比	85dB
	失真度	0.06%
FM 收音机	接收频率范围	76MHz–90MHz/87 MHz– 108MHz
	存台数	40
	耳机最大输出	(L) 5mW + (R) 5mW (32Ohm)
	信噪比	45dB
音乐格式	MP1、MP2、MP3、WMA、WAV	
使用温度	-5 至 40 摄氏度	
语言选择	简体中文、英文、繁体中文	
所支持操作系统	Windows98/SE/ME/2K/XP	