

目录

注意事项.....	02
欢迎.....	03
主要功能.....	04
按键/接口说明.....	05
显示屏说明.....	06
基本操作.....	07
主界面.....	09
音乐播放.....	10
视频播放.....	12
游戏.....	13
图片浏览.....	14
FM收音机.....	16
录音.....	18
电子书阅读.....	19
资源管理器.....	20
设置.....	21
软件安装与操作.....	23
固件升级.....	28
格式化移动磁盘.....	29
常见问题.....	34
环保标识.....	36

01

请不要接触
化学物品请不要将播放器放
置在温度过高、过
低及潮湿的地方不要让任何物品
掉落在本机或
撞击本机请禁止在雷雨天
气使用请不要撞击本机的
LCD, 切勿靠近带静电
的物品, 远离磁场切不可擅自拆卸、
修理和改造

02

欢迎

非常感谢您购买ONDA产品

VX979+播放器是昂达公司打造的专业高品质便携式播放器产品, 具有一系列出色的性能。为了
能发挥新播放器的所有性能, 请您在使用前详细阅读此手册, 谢谢!

欢迎您登陆昂达网 网址: <http://www.onda.cn> <http://www.onda.com.cn>

昂达网是ONDA公司提供网上售后服务的官方网站, 提供公司和新产品的信息、技术
支持和产品升级服务。

商标和有限责任

ONDA是昂达公司的注册商标, 受法律保护

所有其他品牌或产品名称为其各自公司或组织的商标

所有其他产品名称皆可能是相关公司的注册商标

著作权的软件、音乐或电影等, 受相关法律保护。用户在使用本产品复制此类内容时, 自行承担
复制行为的法律责任。

此文档中使用公司、组织、产品、个人等非真实信息。

制造商、进口商不承担因意外(包括人为或其他不可抗力)造成的产品损坏的责任。

昂达公司不承担由此文档的错误或疏漏引起的任何责任, 此文档内容如有变动, 恕不另行通知。
昂达公司将继续为产品开发提供新的功能, 因为产品的性能和功能而发生的变化, 将不另行通知

本机被作为移动磁盘时, 本公司对磁盘中所存储的文件安全概不负责。

昂达公司保留所有专利、商标、版权及其它知识产权(如说明书、驱动光盘)。

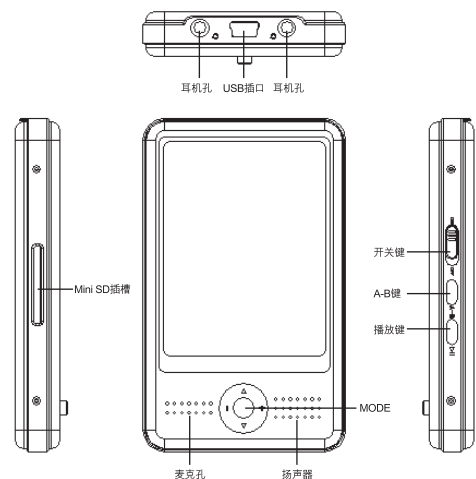
说明书内容未经昂达公司事先同意, 禁止对产品软件以及本文档的部分或全部内容进行转录、复
制、翻印或翻译。用户在使用本产品复制此类内容时, 自行承担复制行为的法律责任。

03

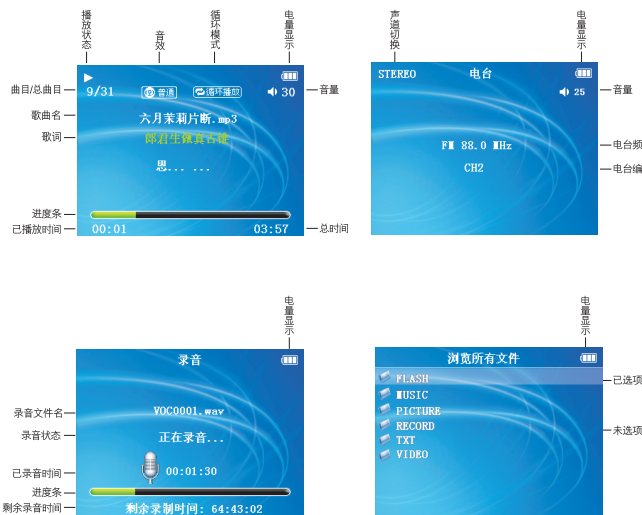
主要功能

- 2.4英寸、320*240点阵真彩TFT显示屏;
- 支持MP3、WMA、WAV、APE、FLAC等多种音频格式;
- 支持歌词同步显示;
- 支持RM/RMVB、ASF、AVI、MP4等多种格式视频播放;
- 支持JPG、BMP、GIF、PNG等格式图片浏览、旋转、及幻灯片播放;
- 支持丰富的游戏;
- 支持FLASH动画播放;
- Fm收音并可存储40个电台;
- 内置麦克风, 超长时间录音;
- 节能设置、字体颜色、显示亮度、界面背景等自由设置;
- 7种EQ音效、多种循环选择;
- 支持电子书阅读, 独立书签、自动浏览功能;
- USB2.0高速传输接口;
- 支持MICRO SD卡, 可扩展存储空间;
- 软件无限升级。

04



05



06

开机

将播放器电源开关拨到ON位置,播放器显示开机画面后进入主菜单界面。

关机

在任何状态下,长按播放键5秒钟关机。如长时间不使用,请将电源开关拨到OFF的位置。

锁键开/关

在视频、音乐、录音状态下,您可以将锁键设置为开,可以防止无意的按键误操作。

锁键开:同时长按播放键和A-B键,播放器按键会自动加锁。

锁键关:同时长按播放键和A-B键,播放器会解除按键锁。

A-B复读功能

在音乐播放状态下,短按A-B键,进入复读模式,此时进度条上方将显示复读模式的图标“A”,确认为复读段的起始点,再短按A-B键,“B”点出现,确认为复读段的结束点,此时复读图标A-B固定,开始A-B段键反复播放,再短按A-B键取消A-B复读。

使用Micro SD卡

将本机与电脑相连后,会发现有两个可移动磁盘,前面的一个就是本机的内置内存磁盘,另外一个就是Micro SD卡的磁盘了。如果没有插卡的话,第二个磁盘就不能打开。本机支持128MB到2GB的Micro SD卡的扩充。

插、拔Micro SD卡

插入:将Micro SD卡的金属插脚的一面朝上(以机器的显示屏方向为上面),稍微用力插入机器的卡座即与机器连接,机器在此状态下就可以播放Micro SD卡内的文件了。

取出:将Micro SD卡轻轻往里推一下, Micro SD卡会反弹出一截,然后再取出就可以了。

注意:请在关机状态下执行插、拔卡操作!否则会造成机器内部文件丢失或损坏!如未插卡,电脑将无法对后一个可移动磁盘(Micro SD卡)的盘符进行读写操作。

耳机/内置扬声器输出切换

当“设置”项目下将“喇叭”设置为“打开”状态下,插入耳机时,音乐、收音、电影声音将从耳机输出,拔出耳机时,音乐、电影声音将自动切换到内置扬声器输出。

当“设置”项目下将“喇叭”设置为“关闭”状态下,音乐、收音、电影声音将始终从耳机输出。

电源复位

如果播放器在使用过程中出现死机现象时,您可以通过拨动ON/OFF开关重新启动播放器。

07

连接电脑及数据文件传输

启动电脑,然后通过USB连接线将机器与电脑USB端口连接,这样便可以实现USB供电或者进行USB数据传输。本机和电脑通过USB接口连接,可以做为一个可移动磁盘使用。您仅需要将文档直接拖放到播放器相应的文件夹中即可,不需要任何第三方的程序来实现。

MUSIC文件夹:存放MP3、WMA等格式音乐文档。

VIDEO文件夹:存放RM、RMVB、AVI等格式视频文档。

PICTURE文件夹:存放JPG、BMP、PNG等格式图片文档。

FLASH文件夹:存放SWF格式的FLASH动画文档。

TXT文件夹:存放TXT格式的电子文档。

RECORD文件夹:存放录音机功能生成的录音文档。

如果文档没有存放在相应的文件夹中,将无法通过主界面的功能项直接播放,只能通过“浏览文件夹”手动选择播放。

电池

本机采用大容量锂电池。

电池电量可用时间会因为音量大小、播放文件类型、按键操作等因素来决定电池的可用时间。播放器可根据用户设置“定时关机”或“关屏时间”来节约电池。

充电

充电时,请先将播放器的开关置于ON的位置,再将播放器与电脑USB端口或充电器相连。

如连接电脑USB端口充电,当电池电量图标显示满格时,表明充电已满。

如使用随机附带的充电器,充电时充电器的指示灯红色,当充电器的指示灯变为绿色即表示电池电量已满。

友情提示:使用原厂配件可享受充分安全保证维修服务。

电源适配器是便携式播放器的关键组成部分,它们在保障便携式播放器的正常工作和您的安全方面,起着至关重要的作用。通过长期的客户调查和售后服务实践表明,便携式播放器故障是在很多情况下由于使用了不合格的配件,特别是电源适配器。

使用不合格的电源适配器,会大大缩短便携式播放器的使用寿命;不稳定的电压会严重影响便携式播放器电路的正常工作,带来永久的损害影响播放器的性能和可靠性,播放音质下降,容易死机可能发生燃烧爆炸,危害消费者人身安全。

※建议充电器规格:输出电流300mA 输出电压5V。

08

在主界面列表中, 各按键功能:

- “+/-”键: 上/下选择各个功能选项;
- “◀”键: 逐层退出上级界面;
- “MODE”键: 短按进入选中功能项。



09

音乐播放

在主菜单界面选择“音乐”选项,并短按“MODE”键进入“音乐播放”选项的子菜单列表界面。此菜单列表包括: 所有歌曲、目录播放、播放模式、音效、后台播放、歌曲排序、更新歌曲库信息7个选项。



按键功能:

- “+/-”键: 选择上/下一曲功能选项;
- “MODE”键: 短按进入选中功能选项界面, 长按返回主界面;
- “◀”键: 逐层返回上级界面;

功能说明:

- 1、播放歌曲
音乐选项列表界面,选择“所有歌曲”,短按“MODE”键进入所有歌曲列表界面,选择歌曲短按“MODE”键播放歌曲。
- 2、音量调节
歌曲播放界面,短按“+/-”键可调节音量增大/减小,长按“+/-”连续增大/减小音量。
- 3、歌词显示
当播放歌曲的目录有同名歌词文件时,播放器将直接进入歌词显示界面。本播放器支持“*.lrc”歌词文件(用户可以到“歌词吾爱”网站下载,或者通过搜寻“LRC歌词”来获得歌词文件),实现歌词与歌曲同步播放。
- 4、目录播放
音乐选项列表界面,选择“目录播放”,短按“MODE”键进入歌曲列表界面,短按“◀”键进入文件夹选择界面,选择文件夹后短按“MODE”键进入选中目录歌曲列表界面。

10

5、播放模式

音乐选项列表界面,选择“播放模式”,短按“MODE”键进入所有播放模式子菜单列表界面。此菜单包括: 循环播放、顺序播放、随机播放、单曲播放、单曲循环5个选项,“+/-”键选择列表中的选项,短按“MODE”键保存当前设置项。

6、后台播放

音乐选项列表界面,选择“后台播放”,短按“MODE”键切换后台播放打开与关闭功能。当“后台播放”功能打开时,播放器可进行多任务处理,在听音乐的同时可进行电子书阅读和图片浏览。

7、音效

此菜单包括: 普通、爵士、流行、摇滚、古典、人声、高音、低音8种选项,“+/-”键选择列表中的选项,短按“MODE”键保存当前设置项;

8、歌曲排序

此菜单包括: 文件名、标题、艺术家、专辑、关闭排序5个选项可供选择;“+/-”键选择列表中的选项,短按“MODE”键保存当前设置项;

9、更新歌曲信息

音乐选项列表界面,选择“更新歌曲库信息”项,短按“MODE”键更新歌曲信息,此项将播放器中所有的音乐更新到“所有歌曲”列表中;

按键功能(歌曲播放界面):

- “◀/▶”键: 短按切换上/下一首歌,长按实现快进、快退;
- “MODE”键: 短按返回歌曲列表界面,长按返回主界面;
- “PLAY”键: 短按暂停歌曲播放。

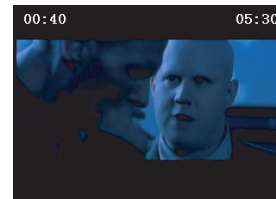
小窍门:

- 1、在音乐播放界面,长按A-B键可快速切换音效;
- 2、音乐后台播放状态下,在主界面,可将“MODE”键推向◀方向快速返回到音乐播放界面。

11

视频播放

在主菜单界面选择“视频”选项,并短按“MODE”键进入“视频”选项的子菜单列表界面。



按键功能:

- “+/-”键: 选择列表选项;
- “MODE”键: 短按进入选项列表或播放选中文件,长按直接返回主界面;
- 短按“◀”键: 逐层返回上级界面。

功能说明:

- 1、视频播放
视频子菜单列表界面,选择“视频”项,短按“MODE”键进入视频文件播放列表。
- 2、快进快退
播放视频文件时,长按“◀/▶”键实现快退/快进。
- 3、音量调节
播放视频文件时,短按“+/-”键可调节音量增大/减小,长按“+/-”连续增大/减小音量。
- 4、打开/关闭播放时间
视频子菜单列表界面,选择“视频时间”项,短按“MODE”键切换播放时间打开与关闭选项。

按键功能(视频播放界面):

- “◀/▶”键: 短按切换上/下一文件,长按实现快进、快退。
- “MODE”键: 短按返回到歌曲列表界面,长按直接返回主界面。
- “PLAY”键: 短按暂停视频播放;

※注: 本机支持ASF、AVI、MP4、RM/RMVB、WMV等格式视频播放

12

游戏

在主菜单界面选择“游戏”选项,并短按“MODE”键进入“游戏”选项的子菜单列表界面。

按键功能:

- 游戏文件列表界面,“+/-”键选择游戏种类;
- 选中游戏种类后,按“MODE”键进入游戏列表
- 游戏状态下,可短按“PLAY”键调出游戏菜单。



13

动画图片

在主菜单界面选择“动画图片”选项,并短按“MODE”键进入“动画图片”选项的子菜单列表界面。

此菜单列表包括: FLASH播放器、图片2个选项。

- “+/-”键: 选择上/下一功能选项;
- “MODE”键: 短按进入选中功能选项界面, 长按返回主界面;
- “◀/▶”键: 逐层返回上级界面。

功能说明:

1、FLASH播放器

FLASH文件列表按键功能:

- “+/-”键: 选择FLASH文件;
- 短按“MODE”键: 播放选中的FLASH;
- “◀”键返回上一层界面。

FLASH文件播放按键功能:

- “MODE”键: 长按返回主界面;短按返回到FLASH文件列表界面。
- “+/-”键: 调节音量;
- “◀/▶”键: 短按切换上/下一文件;
- “PLAY”键: 短按暂停播放。

说明: 本机仅支持FLASH7以下版本的SWF文件。

2、图片:

按键功能:

- “+/-”键: 上/下选择文件;
- “◀/▶”键: 左/右选择文件;
- “MODE”键: 短按进入全屏浏览界面; 长按返回主界面;
- “PLAY”键: 短按返回到上一层界面。

14

功能说明:

(1) 图片浏览

缩略图界面选择图片后,短按“MODE”键进入全屏浏览界面,短按“◀/▶”键上/下一张图片;

(2) 旋转图片

图片浏览界面,“-”键图片逆时针/顺时针旋转90度。

(3) 打开幻灯播放

图片浏览界面,短按“MODE”键选择“打开幻灯片播放”选项,进入图片自动播放界面;

(4) 幻灯切换时间

图片浏览界面,短按“MODE”键选择“选择幻灯切换时间”选项,进入图片幻灯切换时间设置界面,设置项包括: 2秒、3秒、5秒、8秒、15秒。

(5) 背景设置

图片浏览界面,短按“MODE”键进入背景设置界面,此设置包括:音乐背景、收音机背景、录音背景、电子书背景、主界面背景5个选项,“+/-”键选择各设置项,短按“MODE”键保存此设置。

※注: 支持JPG、BMP、GIF、PNG等格式图片浏览、旋转、及幻灯片播放

15

FM收音机

在主菜单选择“收音机”选项,并短按“MODE”键进入“收音机”子菜单列表界面:

1、收听电台

选择“收听电台”选项,收听“电台列表”中的各电台。收听“内部列表”中的电台时,可短按“PLAY”键,对电台频率进行手动调整。调整完成后,再次短按“PLAY”键保存调整的电台频率。

2、电台列表

电台列表将显示所有保存的电台序号,电台频率,用户可通过“+/-”键选择电台列表中的电台,并短按“MODE”键开始收听选中的电台。

3、更新电台列表

选择“更新电台列表”项,短按“MODE”键进行自动搜索电台。搜索的电台将自动保存于“电台列表”中。更新电台列表仅对内部列表有效。

4、后台播放

按“MODE”键切换后台播放打开与关闭功能。当“后台播放”功能打开时,播放器可进行多任务处理,在收听电台的同时可进行电子书阅读和图片浏览。

5、选择电台列表

短按“MODE”键切换“内部列表”和“外部列表”。

“内部列表”是指通过“更新电台列表”功能自动搜索到的电台列表:

“外部列表”: 用户可结合当地FM电台频率,编辑Fm.ini电台配置文件。



16

Fm.ini文件可通过Windows自带的“记事本”功能进行编辑，格式如下：

```
[FM]
CH01=087600,北京广播文艺台
CH02=101700,上海东方音乐台
```

说明：

[FM]：为头标志必须存在且不能改变。
 CH01：CH加序号，
 =：必须存在。
 087600：即87.6Mhz，5位的频率对应的频率乘以1000然后取整数，例如87.5Mhz 即为87.5*100=87500
 108.0Mhz即为108.00*1000=108000
 ;：必须存在且必须为ascii的“;”，不可以为汉字中的“，”。
 其他：电台名称，长度必须小于等于16个英文或8个汉字。

设置信号强弱

6. 选择“信号强弱设置”选项，短按“MODE”键选择信号强度。
7. 切换“立体声”开启、关闭，短按“MODE”键进行切换。
8. 收听地区：按“MODE”键进入设置，可通过“+/-”键选择“中国、欧洲、美国、日本”四个收音地区，默认选项为“中国”。

按键功能：

- “◀/▶”键：切换上/下一电台；
- “MODE”键：短按返回上一层；长按返回主界面

17

录音机

在主菜单选择“录音”选项进入录音子菜单界面；

操作方法：

1. 录音：
选择“开始录音”项，按“MODE”键进入录音界面，再次按“PLAY”键开始录音，退出时文件自动保存；
2. 播放录音：
选择“播放录音”项，按“MODE”键进入录音文件列表界面，选择播放文件，按“MODE”键播放选中文件。
3. 调节音量
播放文件时按“+/-”键调整音量大小。

按键功能：

- “+/-”键：调节音量大小；
- “◀/▶”键：切换上/下文件；
- “MODE”键：短按返回上一层；长按返回主界面。



18

电子书

在主菜单选择“电子书”选项，短按“MODE”键进入电子书列表界面。

功能说明：

1. 浏览电子书
电子图图列表界面选中文件，按“MODE”键进入电子书浏览界面。
2. 书签功能
电子书浏览界面，按“MODE”键进入设置选项界面，选择“书签”项，按“MODE”键进入“书签”列表界面，“+/-”键选择书签项，“MODE”键确认保存书签，最多保存4个书签；选择“跳转书签”项进入设置书签处；
3. 自动换页
电子书浏览界面，按“MODE”键进入设置选项界面，选择“自动换页”项，短按“MODE”键切换设置自动换页时间。
4. 自动浏览
电子书浏览界面，按“MODE”键进入设置选项界面，选择“自动浏览”项，按“MODE”键进行自动浏览。
 ※说明：书签只能对当前阅读文件进行设置，如阅读另外文件，书签需重新设置；阅读时可根据右边进度条指示估算当前阅读文件的进度。

按键说明

- “◀/▶”键：上/下一屏；
- “+/-”键：上/下一行；
- “PLAY”键：返回电子书文件列表界面；
- “MODE”键：长按返回主界面。

19

资源管理器

主菜单界面选择“浏览所有文件”选项，按“MODE”键进入路径列表界面(U盘/SD卡)，逐层进入后，列出当前文件夹下所有存放的文件。

按键说明

- “+/-”键：选择列表中的选项；
- “MODE”键：短按进入选中路径的文件夹列表界面，长按MODE键返回主界面；
- 选中文件后按短按“MODE”键进入“打开/删除”选项界；
- “◀”键逐层返回。



20

设置

主菜单选“设置”选项,按“MODE”键进入“设置”项目,“+/-”键选择设置项目,按“MODE”键进入所选项目。“◀/▶”键逐层返回。

1、关于本机

设置选项列表中选择“关于本机”,短按“MODE”键进入查看界面。在关于本机界面里可以查看U盘容量, U盘可用容量, 型号, 固件版本4项信息。

2、选择主题

设置选项列表中选择“主题设置”项,按“MODE”键进入选项列表界面,“+/-”选择设置项,短按“MODE”保存该设置项;

3、显示

此设置下有3个选项:背光亮度、字体颜色、恢复默认背景。“+/-”选择设置项目,按“MODE”键进入下一级菜单。在各个子菜单中按“+/-”选择相应设置后按“MODE”键保存该项设置。

(1)背光亮度:

此设置项包括: 01-05五个级别, 级别越高屏幕越亮。

(2)字体颜色:

此设置项包括白色、红色、深红色、绿色、深绿色、蓝色、深蓝色、蓝白色、青蓝色、紫色、深紫色、黄色、深黄色、灰色、黑色共15个选项可供选择。

(3)恢复默认背景:

设置选项列表中选择“恢复默认背景”项,按“MODE”键调出恢复选择框,“◀/▶”选择“确认/取消”项,短按“MODE”键确认选项。此项恢复所有自定义的背景项。



4、关屏时间

此菜单下有:5秒、10秒、15秒、20秒、30秒、一直打开6个选项,“+/-”选择列表中的选项,“MODE”保存该设置项。

5、定时关机

此菜单下有: 10分钟、30分钟、1个小时、关闭4个选项,“+/-”选择“确认/取消”

6、喇叭开关

短按“MODE”键切换内置喇叭的打开与关闭。

7、恢复默认值

设置选项列表中选择“恢复默认设置”项,短按“MODE”键调出恢复选择框,“◀/▶”选择“确认/取消”项,短按“MODE”键确认选项。

软件系统要求

CPU: Intel或AMD内核。

Intel要求至少为Intel Pentium 3或以上, 包括Intel Celeron系列。

本软件支持微软WINDOWS98、WINDOWSME、WINDOWS2000及32位WINDOWS XP操作系统。

如果您电脑的WINDOWS系统没有安装MS Media player10和微软DirectX 9插件,请在安装“视频转换器”前,先安装本光盘上的相应插件。

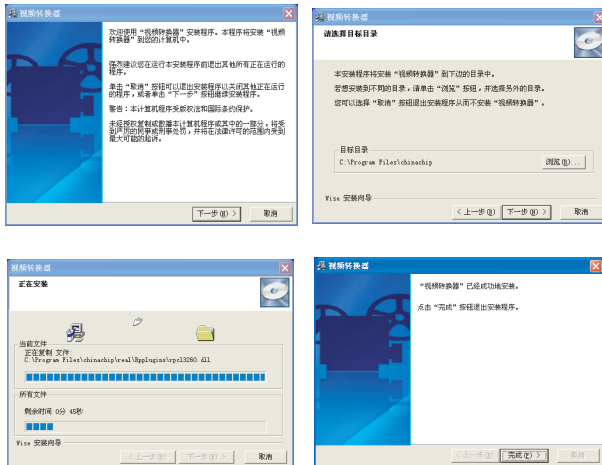
本播放器可以直接播放互联网上下载的AVI、RM、RMVB、MPG、WMV、3GP、MP4等主流视频格式。如部分下载的视频无法在播放器上正常播放,可在电脑上通过“视频转换器”进行转换,用户可将转换完成的视频文件复制到播放器的VIDEO文件夹下正常观看。

安装工具软件

将播放器附带的驱动光盘,放到电脑光盘驱动器中,在WINDOWS操作系统下,会自动弹出安装界面。点击“视频转换器”,将开始安装播放器的视频转换软件。



您只需要按照提示进行安装, 就可以顺利的完成“视频转换器”的安装工作。



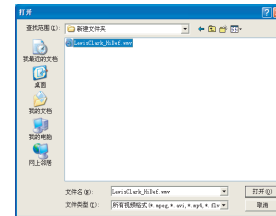
25

运行“视频转换器”软件

1、在电脑上安装完成“视频转换器”后, 可点击WINDOWS“开始”->“程序”->“视频转换工具”->“视频转换工具”运行转换程序。



2、点击“添加文件”按钮, 选择需转换视频源文件。本软件支持AVI、MPEG、RM、RMVB、WMV、FLV、MP4、3GP、DAT、MOV等多种格式视频文件的转换。



26

- 3、点击“设置输出目录”按钮, 可设置转换视频的保存路径。
- 4、设置视频转换格式: 用户可通过“选择格式”项目, 选择视频转换输出的格式和质量。

低等质量: 文件尺寸较小, 适用于动画片的源文件。

中等质量: 文件尺寸大, 适用于清晰的影片。

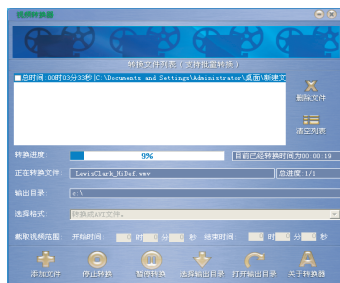
高等质量: 文件尺寸最大, 适用于MTV。

转换成AVI: 将源视频转换成320X240分辨率的AVI格式视频。

转换成RMVB: 将源视频转换成320X240分辨率的RMVB格式视频。

5、截取视频范围: 可以通过设置起始时间和结束时间, 截取视频源文件的片断。

6、点击“开始转换”按钮, 可对添加的视频源文件进行转换。转换完成后, 软件会有相应的提示。



27

固件 (firmware)是硬件内置的程序, 可运行硬件的各项功能。通过固件升级可以完善或增强播放器性能及功能。不进行固件升级也不影响播放器本身的正常运作。

固件升级可能会因错误操作而导致机器不能正常工作, 请在升级前仔细阅读升级说明。

昂达公司将不定期的提供固件升级服务, 用户可访问www.onda.cn下载最新的固件升级程序, 对播放器进行升级。

固件升级步骤:

- 1、从www.onda.cn下载固件升级文档包到电脑, 一般为rar压缩格式。
 - 2、在电脑上使用WINRAR等软件将下载的rar格式升级文档包解压成hxf格式文档。
 - 3、将播放器连接到电脑USB端口上, 待电脑识别到“可移动磁盘”时, 将hxf格式升级文档复制到播放器的根目录。
 - 4、复制完成后, 从电脑USB端口安全移除“可移动设备”, 并将播放器从电脑USB端口拔出。
 - 5、将播放器“MODE”键垂直按下不放, 再将播放器的开关键由“OFF”推向“ON”, 播放器开机后将自动进入升级界面。
- ※注意: 升级前请确保播放器有足够电量, 以避免升级过程中由于电量不足造成升级失败, 导致播放器无法正常使用。

关于固件的法律权限及责任:

通过昂达公司提供的正式或测试版本的固件升级, 可在不另行通知的前提下更改产品的功能和菜单。

固件升级时存储于播放器内的所有数据将会被删除。因此在升级前用户必须将存储于播放器内的重要数据进行备份。

昂达VX979+机型的固件不适用于其他型号的产品, 由此造成的不良后果, 昂达公司不承担任何相关法律责任。

28

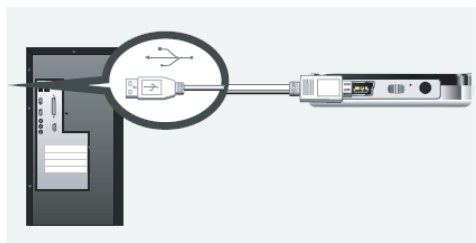
格式移动磁盘

如果播放器在使用过程中遇到无法读、写的情况，请使用Windows格式化工具格式化播放器，恢复文件系统的读、写操作。播放器出现无法读、写的情况很少。一般使用快速格式化就可以删除存储器中所有的文档了。

※开始格式化前，请做好以下准备工作：
将播放器连接到个人电脑USB接口上。
备份好播放器中的有用资料。

操作步骤

- 1、将播放器连接到个人电脑USB接口上。



29

- 2、双击桌面上的“我的电脑”图标，打开我的电脑窗口，选择“可移动磁盘”。



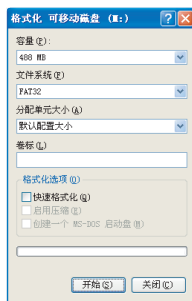
播放器在电脑上显示为可移动磁盘

- 3、鼠标右键单击“可移动磁盘”，选择“格式化”

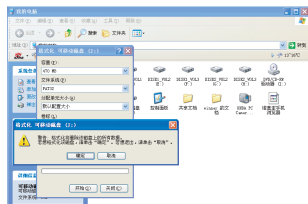


30

- 4、单击“开始”按钮



- 5、弹出警告窗口，选择“确定”按钮

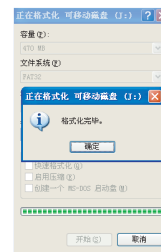


31

- 6、开始格式化

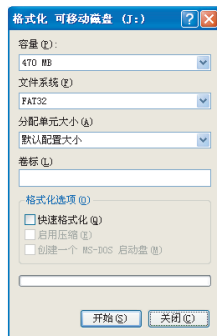


- 7、格式化完成，单击“确定”按钮。



32

8. 退出格式化，单击“关闭”按钮。



※注意：格式化时务必小心，格式化完成后所有文件都不能恢复。

33

常见问题的处理

1. 播放器不能开机
检查电池是否无电
连接电源适配器后再次检查
如果充电后仍然无法开机，请与我们的客服联系。
2. 耳机内听不到声音
请检查音量是否设置为0。
请检查耳机的连接没有问题
3. 按键不工作
请确认电子锁是否被锁定，如是请将电子锁打开再做尝试。
4. 严重的噪音
请检查耳机的插头是否干净，污物可导致噪声
检查音乐文件是否损坏。试播放其他音乐来确定。如果文件已被坏，可能导致产生很严重的噪音或跳音。
5. FM接收效果不佳
调整耳机与播放器的位置
关闭附近的电力装置
耳机可以当作天线使用

34

6. 不能下载文件
确认计算机与播放器间是否正确连接
确认存储器的存储空间是否已满
确认USB连接线是否有损坏

7. 为什么有些下载的APE音乐不能播放
请用FOOBAR查看一下APE文件的属性，是否超出支持的范围。
APE音乐文件支持范围：
比特率：没有限制
频率：没有限制
压缩率：Insane以下(不包括Insane)
压缩版本：3950以上

■ 环保标识

产品环保使用期限为5年

■ 产品有毒有害物质一览表

主要部件名称	有毒有害物质或元素					
	铅 (Pb)	汞 (Hg)	镉 (Cd)	六价铬 (Cr (VI))	多溴联苯 (PBB)	多溴二苯醚 (PBDE)
塑胶壳	○	○	○	○	○	○
铝合金壳	○	○	○	○	○	○
显示屏	○	○	○	○	○	○
线路板	○	○	○	○	○	○
主 IC	○	○	○	○	○	○
FLASH	○	○	○	○	○	○
贴片电阻	○	○	○	○	○	○
贴片电容	○	○	○	○	○	○
咪头	○	○	○	○	○	○
USB 线	○	○	○	○	○	○
耳塞	○	○	○	○	○	○

○表示该有毒有害物质在该部件所有均质材料中的含量均在 SJ/T 11363-2006标准规定的限量要求以下。

X 表示该有毒有害物质至少在该部件的某一均质材料中的含量超出 SJ/T 11363-2006标准规定的限量要求。

35

36