

gemei

使用说明书
User Guide



<http://www.gemeitech.com>

东莞市歌美电子科技有限公司

地址：东莞市东城牛山新锡边创业工业区
电话：0769-22691108 传真：0769-22691188
邮编：523128 网址：www.gemeitech.com



X-520
便携式多媒体播放器
PORTABLE MEDIA PLAYER



亲爱的用户

感谢您购买歌美公司产品。

为确保最佳性能和安全，在使用前
请仔细阅读本说明书并妥善保管。

产品执行标准: Q/GM 4

疑难解答

• 存储的东西找不到？

- (a) 插上存储卡，数据存储在内存在里面，存储卡优先读入。因此，可能找不到。
- (b) 没有存储进去，在文件传输沿未结束时就切断了传输。

• 连接后，不能找到盘符？

- (a) 系统为98或者98系统以下，需要驱动程序，将光盘里的引导程序安装就可以了。
- (b) 连接线没插好，连接线已经连接，但出现松脱或者断裂等造成找不到。

• 为何有时会出现死机？

拷贝资料或者格式化进行当中，拔掉USB连线，会造成按键锁死。当拷贝资料时，应以播放器液晶显示的资料复制进度为准，当播放器的音符停止跳动时，表示复制已经完成。在结束与PC连接而要拔除USB线前应确认移动盘是否已安全跳出(Eject)，请点击桌面下方通知区域安全删除硬件的图标，确认安全地移除硬件或进入档案总管(Windows Explorer)找到待测机器所产生之移动式硬盘，按鼠标之右键，选择执行弹出。

注意：一定不要在拷贝完成或格式化结束以前拔掉USB连线。

音乐播放问题

• 为什么在网上下载的WMA不能播放？

因为WMA文件的版权保护，有破解软件，但是并不完善，建议自行制作WMA。在使用WMP (windows media player) 制作WMA时，注意不要选择版权保护。

• 为什么视频、音频、JPG放进播放器不能播放？

- (1) 确认目录是否正确。
- (2) 格式是否为本机支持，网上下载的ASF、JPG有可能不能播放，请转换格式。

疑难解答

功能操作问题

- **无法开机**
(a) 电池可能没电，将播放器充电，充上电就可以打开了。
(b) 机器处于程序紊乱死机了，按一下机身右侧的[RESET]键就可以了。
- **播放过程中忽然自动关机**
(A) 电池电量不足引起关机，观察显示屏可指示电池电量。
(b) 播放机的自动关机设定很短，当无按键操作一段时间就自动关机。
- **显示屏显示一段时间显示变黑**
检测屏保时间设置是否开启，若开启会按时间关闭显示屏。

文件上传、下载问题

- **我的电脑为什么不能识别播放器？**
是否有开机，是不是在主菜单模式，电脑USB口故障(机械损坏，供电不足等)。电脑操作系统故障，最好重新启动或安装系统软件。或者是驱动安装失败，不能正确识别播放器。
- **为什么电脑总是提示不能连接播放器？可是播放器上明明显示着MSDC？**
这个问题是由于USB线没有插到底，因为播放器的USB控制电路是根据USB口处是否存在4.5V~5.0V的电压来确认是否连机的，故播放器能正常显示已连接；由于USB是串行设备电源线和数据线的接口长度不同，造成电脑与播放器不能交换数据。
- **为什么内存标称容量和播放器上面显示的内存容量不一致？**
播放器标称容量为128M，但是根据1000和1024算法不同，格式化完之后的容量应该为125M(就如同1.44M的3寸软盘格式化之后为1.38M一样)。之所以PC显示与MP3显示内存容量有偏差，是因为它们之间差额是用来存放播放软件和GB中文字库。

目录

安全注意事项

安全及使用	1
耳机使用须知	1
电池使用须知	1

本机主要功能

本机主要功能	2
--------------	---

组件

组件	3
----------	---

按键及功能位置

正面	4
侧面	5
顶/底面	6

基本功能

开关机	7
-----------	---

播放操作

视频操作	8
音频操作	9
图片浏览	10

电子书

电子书	11
-----------	----

附件模式操作

贪吃蛇	12
俄罗斯方块	13
录音	13
日历	14

菜单设置模式操作

时间设置	15
扬声器	15
语言设置	16
存储介质	16
内存信息	16
默认参数	17
自动关机时间	17
格式化	17

连接电脑

安装驱动程序	18~19
文件的上传/下载	20

目录

使用本机转换工具

使用本机转换工具21~24

产品规格

产品规格 25

疑难解答

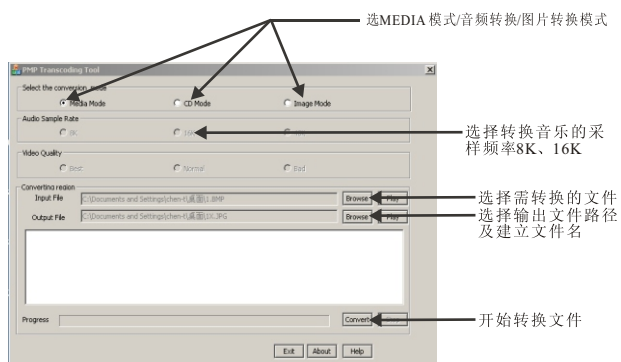
疑难解答 26~27

产品规格

项 目	规 格
视频格式	支持ASF格式的MP4视频播放
音乐格式	支持MP3、WMA和WAV等音乐格式播放
音效模式	多种音效模式：正常、古典、流行、金属、爵士、低音
播放方式	多种播放模式：重复单首、重复全部、随机播放、正常播放
显示屏	2.4英寸超大TFT屏，26万真彩色
录音	MIC录音
移动存储功能	可作移动硬盘（U盘）
PC接口方式	通用USB 2.0接口，高速传输
软件支持	快速方便的播放器管理软件
支持软件系统	Windows 98/2000/XP（Win2000/XP或以上无须驱动程序）
总谐波失真THD	≤3%
不失真输出功率	≥5mW×2

- 若有规格变化及技术更改，恕不另行通知。

使用本机转换工具



安全注意事项

安全及使用

- 请不要在多尘、潮湿、高温、磁性很强的环境下使用及存放本机。在游泳池、浴室、厨房等环境中使用时，请格外注意。
- 外出携带本机，特别是跑步等剧烈运动时，请将本机牢固的固定在身上，以免从高处跌落或被重物所压，否则本机可能会音质下降，甚至会损坏。
- 使用USB连接线连接计算机时，请正确的插入方向，否则USB连线倒插会引起电脑故障或本机故障。
- 在随身听和电脑连接好进行通讯时，不要随意扭动USB连线，以免数据中断影响正常的操作。
- SD/MMC卡插入拔出均要注意执行关机操作，因为插拔出时电流很大，会给机器造成不可预测的损伤。
- 在解除本机与电脑的连接前，先点击电脑桌面右下角的USB图标退出，再拔出USB连接线。这样会减少电脑和本机出现错误。

使用须知

- 敬请不要在开车或者在需要精神高度集中的情况下，使用本产品。
- 走路时，在具有潜在危险性的地方（如公路、工地旁），请特别注意安全或最好暂停使用耳机。
- 请避免大音量长时间使用耳机，如果您有耳鸣的病症，必须调小音量或不连续使用耳机。

电源使用须知

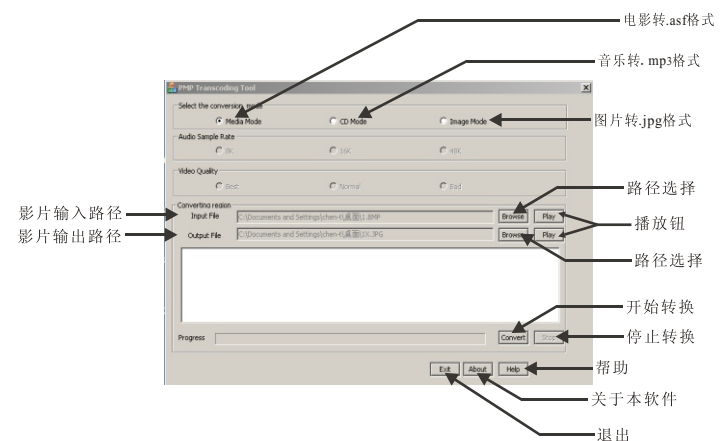
- 当本机放置不用时，须卸下所有电源。
- 限使用附带的电源适配器，不可使用任何其它电源适配器。
- 要从电源插座卸下电源适配器时，一定得抓着适配器座身，不要拉着导线拔下。
- 为防止触电事故，请勿用潮湿的手碰触使用中的电源适配器。

本机主要功能

- 支持ASF格式的MP4视频播放
- 支持MP3及WMA、WAV格式的音乐播放
- A-B复读
- 浏览JPEG格式的数码相片
- 万年历、游戏、时钟显示
- MIC实时录音
- 通用USB 2.0接口
- 支持歌词同步功能
- 多种均衡 (EQ) 音效处理模式
- 简易图形化操作界面，方便快捷的导航模式
- 具有SD/MMC卡扩展插槽,最大可支持1G的SD/MMC卡
- 内置大容量锂电池，可持续播放约4-5小时，并支持充电功能
- 支持TXT文本阅读

使用本机转换工具

- 请到www.gemeitech.com下载最新固件
- 本软件的使用方法

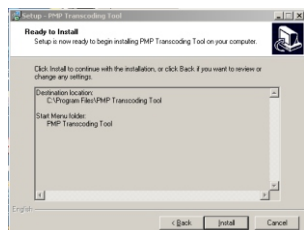


- 默认路径在原文件路径名称后附加X。目录不变。如D: file\1.JPG转换后D: file\1X.JG

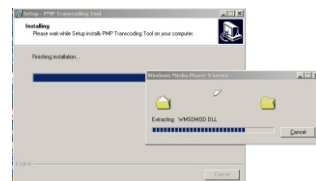
使用本机转换工具

随机附件

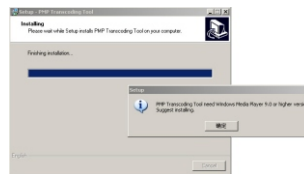
5 选择“程序文件”



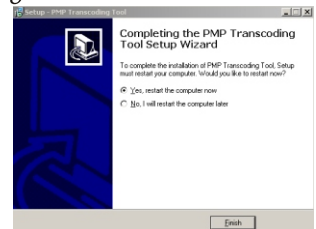
6 选好文件夹后，点击“下一步”开始复制文件



7 文件复制完成后，点击“下一步”开始安装



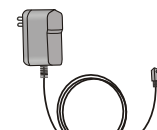
8 安装完成后，点击“完成”退出



★ 安装时，可能会提示安装dx9或windows Media Player9 series,请到相应网站下载相关程序。



耳机



电源适配器



USB电缆



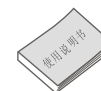
挂绳



主机布袋



驱动光碟



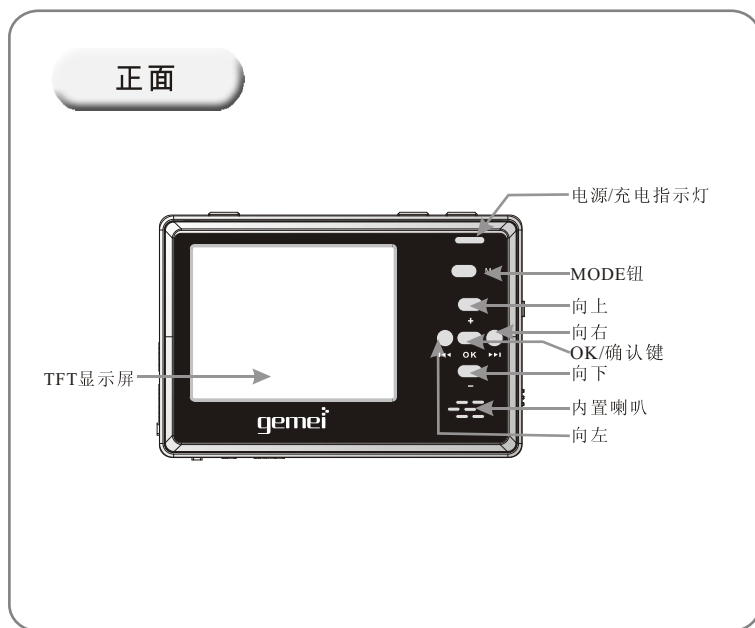
使用说明书



售后保用卡

• 随机附件为免费赠送，不属包换，保修范围。
如有变更，恕不另行通知。

按键及功能位置

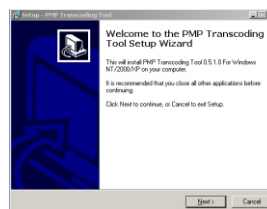


4

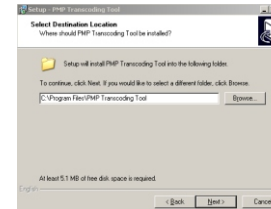
使用本机转换工具

• 本机的随机光盘中有格式转换工具，可以将电影文件（VCD、DVD）转成*.asf格式；将音乐转成*.mp3将图片转成*.jpg格式，打开光盘，选择PMP_tools，按你电脑的操作系统选择WIN98_ME/winnt_2000_XP打开相应文件夹：

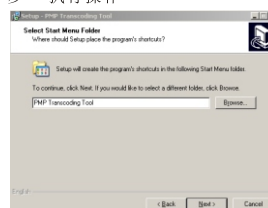
1 点击“SETUP.EXE”，执行安装程序操作，如图所示：



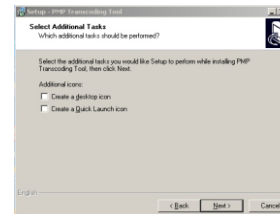
2 信息收集完后，出现“下一步”操作的提示，点击“下一步”执行操作



3 在此界面可以对公司名称、用户名进行更改，更改完毕后，点击“下一步”执行操作



4 路径选择可以将文件按照要求放到对应的文件夹里，方便寻找

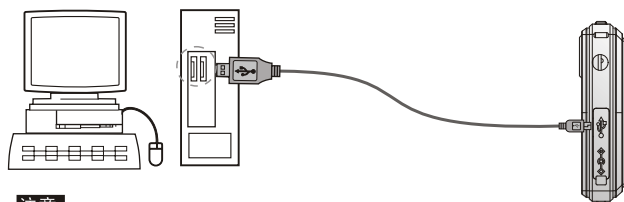


21

连接电脑

文件的上传/下载

- 按[ON/OFF]开机，在待机画面（主菜单）模式。
- 用包装盒里所提供的USB电缆一端接在电脑上。
- USB电缆的另一端接在MP4播放器上，播放器屏幕上会出现“MSDC”表示连接成功。
- 双击Windows桌面上的“我的电脑”图标，会发现电脑里有一个新的盘符，它代表您的MP4播放器。
- 要从电脑下载文件到MP4播放器，只需简单地把要下载的文件拖动到您的MP4播放器的硬盘里即可。同样，也可把MP4里的文件传送到电脑上。
- Mp4播放器除了可以存储音乐文件外，亦可以存储其他类型的文件。

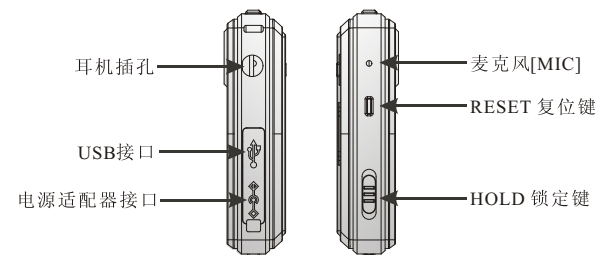


注意:

在MP4与电脑的数据交换时，切勿拔除USB线，否则会造成按键失控，甚至整机程序丢失。

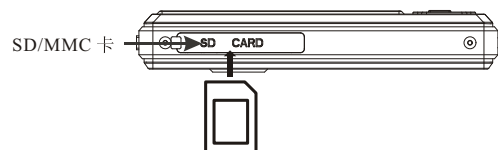
按键及功能位置

侧面



按键及功能位置

顶/底面



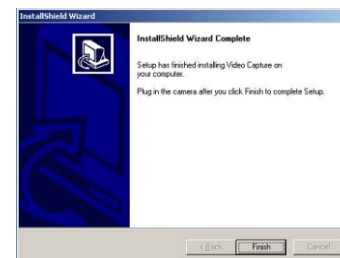
存储卡的使用:

1. 打开存储卡插槽盖
2. 将SD/MMC卡按示意图的方向插入SD/MMC插槽，直至其卡到正确位置
3. 关闭存储卡插槽盖

6

连接电脑

C. 等安装进度条显示结束后，按“finish”结束安装最好重启电脑（按提示要求）



• 卸载驱动程序

1. 在98、98SE、ME2000、XP系统下，操作：点击[开始]→[程序]→[控制面板]→[添加/删除程序]→[安装/卸载]→[Sunplus Spca536]，点击删除即可。
或者直接用本身的卸载程序：→[开始]→[程序]→[Sunplus Spca536][Uninstall卸载]

19

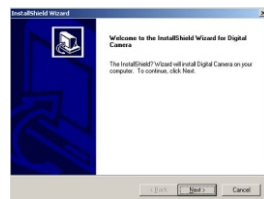
连接电脑

基本功能

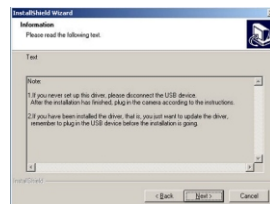
安装驱动程序

- 将随机附带的安装光盘放入电脑的光驱，打开“CA536_Driver”文件夹执行“CA536_Driver\WindowInstallDriver\Setup.exe”文件。

A. 安装如下图操作，点击“下一步”



B. 执行“下一步”操作



18

开/关机

- 长按[ON/OFF]键开机，显示屏显示如图开机画面。



- 在需要关机时，长按[ON/OFF]键三秒关机状态。



- 在非播放或非录音状态时，如果本机在设定时间（从不\3\15\30分钟）内没有任何操作，则会自动关机。本机默认为3分钟，设定“从不”表示关闭自动关机功能。
- * 当电量显示为空，需充电，充电时电源指示灯变红色，充满时指示灯熄灭（机身发热，属于正常现象）充电约五小时。

7

播放操作

视频播放

- 长按[ON/OFF]键，打开播放器，等待机器进入菜单画面。
- 通过[+][-][◀][▶]键，选择“视频”功能，按[OK]键确认操作。
- 进入操作界面后，按[+][-][◀][▶]键，选择想要播放的视频内容，按[PLAY]键确认播放。
- 在播放前，按[OK]键进入设置选项，通过[+][-]键选择音效效果、播放模式、文件保护、删除文件、音频设置、信息等操作。
- 通过[OK]键进入子菜单，通过[+][-]键选择子菜单，按[▶]键进行子菜单设置，按[◀]退出单个菜单设置，按[BACK]/[OK]键退出子菜单设置操作。



选择视频



视频子菜单

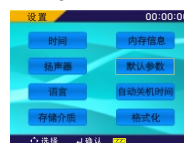
- 音频效果:可以进行音效切换，选择喜欢的影视音效。
- 播放方式:重复单首、重复全部、随机播放、正常播放
- 文件保护:
 - 写保护，对选中的文件写保护，避免意外删除
 - 解除保护
- 删除选择:
 - 删除单张：删除当前选中的视频文件
 - 删除全部：删除文件夹中所有没写保护的視頻文件
- 音频设置: 8KHz、16KHz、24KHz、32KHz、48KHz
- 信息: 播放文件格式相关内容

注：播放ASF文件时，请注意该文件原来的声音的采样频率，在PMP上播放时，请在“视频”菜单中选择相应的频率，声音效果会达到最佳。

8

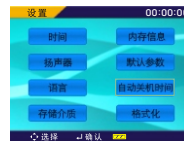
菜单设置模式操作

默认参数



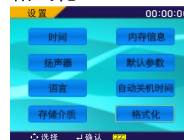
* 就是将机器恢复到出厂时的默认设置状态，但机身内部的数据不会改变。默认的语言是英文。同时开机画面也恢复到出厂设置，也可以参照“设置”里面的“语言”进行更改。

自动关机时间



* 此功能表现为，在待机状态下无任何操作时，机器将按照设置时间自动关机，可以设定的时间：从不关机、3分钟关机、15分钟关机、30分钟关机。

格式化



* 在功能出现紊乱后，执行此操作将机器内数据清除，重新对闪存进行划分，恢复机器工作状态，但在执行此操作之前，请务必做好数据备份工作。
* SD/MMC卡第一次在MP4上使用时，请备份数据，并用本机格式化后再使用。

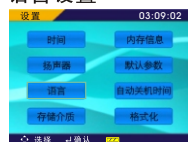
注意：

一般电影、图片文件存放在这个文件夹“G”/“H”(可移动磁盘)/SD/MMC:/DCIM/100MEDIA”而MP3文件则放在“G(可移动磁盘):/MP3”文件夹里。否则将不能正确播放。

17

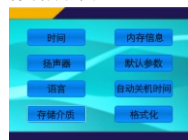
菜单设置模式操作

语言设置



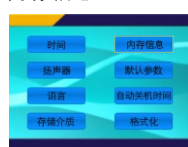
*有“English”和“简体中文”两种选择，通过[+][-]选择，按[OK]确认。

存储介质



*目前本机有三种存储状态可能选择：内存(内部存储器)、存储卡(外部SD/MMC卡)、可以自由切换两种存储方式存储结果不可以累加。其中，第三种的PC-DEVICE为升级端口。

内存信息



*按[+][-]选择内存或者存储卡，按[OK]就可以看到内存或者存储卡的总内存及已使用的百分比，若外接SD/MMC卡，系统优先检测外部的存储卡。

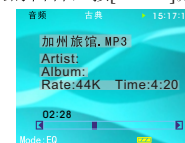
播放操作

音频播放

- 打开播放器，通过[+][-][<<][>>]键选择“音频”功能，按[OK]键确认操作。
- 进入“音频”界面，通过[+][-]键，选择要播放的曲目，按[PLAY]键播放。



选择音频



播放界面

- A-B复读功能：在播放的过程中按[OK]键设置起始点“A-”，再按[OK]键设置终点“B”显示“A-B”时，本机即进行起点与终点之间的复读，再按[OK]键则取消“A-B”间的复读。
- EQ(音效)切换：在选择曲目界面下，按[OK]键进入“设定”界面，选择[音频效果]按[OK]键进入子菜单，选择合适的EQ模式，按[OK]键确认操作，在播放状态下按按[<<]键快退，按[>>]键快进，按[PLAY]键暂停，再按继续。其他操作（如：音频效果、播放方式、屏保时间、文件保护、删除选择、退出设置）。



音频子菜单

- 按[MODE]键切换，前后[+][-]前后选曲，Volume:[+][-]音量+/-，EQ:[+][-]音效切换，Repeat:[+][-]播放方式切换，退出任何菜单或模式下的按[BACK]。
- 当“音频”文件夹内无音乐文件时，会显示“无文件”。

播放操作

图片浏览

- 打开播放器，进入待机画面，通过[+][−][◀][▶]键，选择“相册”界面，按[OK]键确认操作，进入图片浏览界面。
- 通过[+][−][◀][▶]键选择要浏览的照片，按[PLAY]键可将选择的照片变为全屏显示，此时再按[MODE]键，可将图片设为自动浏览，自动翻页时间为3秒，要停止图片浏览请再按一下[PLAY]键。



相册浏览

- 对需要锁定的图片，可以按[OK]键进入设置菜单选择“文件保护”进行设定，若需要解除保护则可以按“解除保护”。
- 对于不要的图片，可以进入“删除选项”执行删除操作，即可以“删除单张”，也可“删除全部”即删除当前文件夹中没有写保护的文件。
- 网上下载的图片，若不可以显示请用软件转换。本机显示图片尺寸为240×160，在裁切时注意按比例缩放，否则可能出现图片显示不成比例。
- 在浏览时，短按[OK]键就可以将当前预览的图片设为开机画面。

注意：

图片的放置是对机器显示是有影响的，最好是横置，如果不是横置的，是竖着的，则可以用视图软件进行编辑，编辑之后就可以使用了！

10

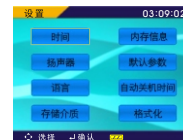
菜单设置模式操作

- 打开播放器，按[+][−][◀][▶]键，选择“设置”按[OK]键进入子菜单，如图所示：



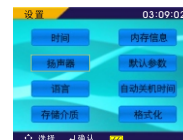
- 进入设置模式，按[+][−][◀][▶]键可上、下、左、右选择不同的设置功能，如下图所示：

时间设置



- 进入“时间”设定界面，按[OK]键进行操作，按[◀][▶]键移动光标至需要更改的地方，按[+][−]即可实现更改操作，更改完后按[OK]确认并退出。

扬声器



- 此操作可控制喇叭的开、关与按键音开、关，通过[+][−]选择，按[OK]确认。

15

附件模式操作

日历界面

- 本机支持万年历功能，具体操作如下：
- 通过[+][-][<<][>>]键，选择“日历”按[OK]键显示日历。
- 按[OK]键打开日历界面，光标停留的地方即为当前设置日期。



附件界面



日历界面

- 该日历还能显示星期几，而且星期六、星期日分别用“蓝”、“红”两色，以区别工作日的“灰”色，正上方显示的是年份、月份；
- 按[OK]键或者[BACK]键确认退出；
- 时间、日期的更改可在“设置”功能中实现。

电子书

电子书

- 打开播放器，通过[+][-][<<][>>]键选择“电子书”功能，按[OK]键确认操作。
- 进入“电子书”界面，通过[+][-]键，选择要播放的文件，按[PLAY]键播放。



电子书界面



选择界面



阅读电子书界面

- 在阅读过程按[MODE]可以设置多个书签，当您下次打开文件时，按[OK]将跳至第一个书签，再按时可以跳至下一个书签。
- 如果要取消书签，在设置书签的位置按[MODE]。
- 删除电子书：在选择界面，按[+][-]键选择您要删除的电子文件，按[OK]键弹出删除的选项，选择“删除单张”时，按[OK]键确认，将删除您所选择的文件，如果选择“删除全部”时，将删除所有的电子书文件。

附件模式操作

贪吃蛇

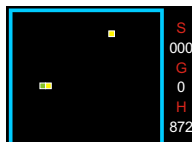
- 打开播放器, 按[+][-][◀][▶]键, 选择“附件”按[OK]键进入子菜单, 选择“贪吃蛇”, 按[OK]键进入贪吃蛇游戏界面。



附件界面



附件界面



贪吃蛇

- 刚进入游戏的画面是静止的, 按[OK]键游戏开始, 退出按[BACK]键。
- 此时[+][-][◀][▶]拨动就能控制蛇的上、下、左、右的翻转, 以吞食屏幕当中随机出现的小方块。
- 在游戏过程中, 按[OK]键暂停/恢复游戏操作。

注: 控制加速的方法: 使蛇头对准前时的方向, 按住通往该方向的键不放, 即可实现加速。

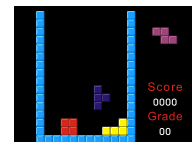
附件模式操作

俄罗斯方块

- 选择“俄罗斯方块”按[OK]键进入俄罗斯方块的游戏界面。
- 按[OK]开始游戏, 按[+][-][◀][▶]分别控制“变形”、“加速”“左”、“右”游戏中, 按[OK]暂停/恢复操作退出游戏就按[BACK]键, 返回操作界面。



附件界面



俄罗斯方块

录音

- 选择“录音”按[OK]键进入录音模式, 再按[OK]开始录制, 按[OK]停止录音操作。



附件界面



- 播放录音文件: 打开播放器, 按[+][-][◀][▶]键选择“音频”功能, 按[OK]确认进入音频界面, 通过[+][-]键选择录音文件, 按[PLAY]键播放。