

方正科技笔记本电脑产品说明书

方正颐和系列T400笔记本电脑

敬告

尊敬的用户：

感谢您购买和使用方正科技产品。为了您的安全和利益，在使用产品前请您仔细阅读本产品说明书及随机附带的全部资料。如果您未按照产品说明书操作和使用产品，而导致任何的人身伤害、财产或其它损失，方正科技将不承担责任。

关于本产品说明书（以下简称“说明书”）

- ◆ 说明书版权属于方正科技所有；
- ◆ 说明书提及的商标、字号属于它们各自的权利所有者；
- ◆ 说明书内容如同实际产品不一致，以实际产品为准。

如果您对说明书的任何内容或条款存在不明或异议，请在购机后七日内向方正科技提出书面异议，否则视为您已经同意、理解并接受说明书全部内容。

产品使用过程中，如果您遇到问题，欢迎致电咨询：

售前咨询电话：8008101992

服务热线电话：010-82612299

方正科技保留对说明书解释和修改的权利，对说明书的任何修正、更新、解释将在方正科技网站（www.foundertech.com）予以公布，请您留意。

致谢！

方正科技集团股份
有限公司

目录

1 注意事项	1
1.1 特别提示	1
1.2笔记本使用重要提示—请务必阅读	1
1.3 注意事项	2
1.4笔记本电脑电池使用须知—请务必阅读	4
1.5安全须知	7
2 产品概述	8
2.1 简介	8
2.2 部件介绍	9
2.3 开箱和检查	13
3基本使用常识	14
3.1系统状态和电源状态指示灯	14
3.2键盘功能	17
3.3触控板	17
3.4显示屏	18
3.5调制解调器	18
3.6网卡	18
4 BIOS (基本输入输出系统) 设定与安全性	19
4.1使用BIOS Setup 的方法	19
4.2 Main菜单	19
4.3 Advanced菜单	19
4.4 Boot菜单	19
4.5 Security菜单	20
4.6 Power菜单	20
4.7 Exit菜单	20
5 驱动程序安装与使用说明	21
5.1安装驱动程序，请您按以下步骤	21
6 故障分析与处理	22
6.1声音的问题	22
6.2硬盘的问题	22
6.3显示器的问题	23
6.4内存的问题	25
6.5光驱的问题	25

[特别声明](#)

26

[附录A 产品规格](#)

27

1 注意事项

1.1 特别提示

为了便于理解和引起您的注意，当涉及产品安全或需关注的信息时我们将在本章节或在后面的章节中按下列等级和特别的警示用语向您提示，这些特别的警示用语表示方法如下：

- ◆【危险】--表示对高度危险要警惕
- ◆【警告】--表示对中度危险要警惕
- ◆【注意】--表示对轻度危险要关注
- ◆【禁止】--表示危险的操作需禁止
- ◆【提醒】--表示安全或其它内容需关注

本章节中为您提供的安全信息并不是全部的，为了您的安全和利益，我们会根据需要 will 将部分产品安全信息编排到说明书的后面章节中，不论这些安全信息置于何处，您均应仔细阅读。

同样，除了以特别的警示用语提出的注意事项外，对于说明书中的其它内容和介绍，您亦应予以同样的重视。

1.2 笔记本使用重要提示—请务必阅读

笔记本电脑属于高科技精密产品，请您务必仔细阅读下面使用提示。

1. LCD显示屏保养：

- 不要在笔记本上放任何重物。
- 使用手提箱或背包时，请确保您没有在包内装太多东西，并且没有在笔记本包和LCD背部增加额外的压力。
- 不要抓、扭或撞击LCD屏幕表面。
- 不要将LCD屏幕置于很热或很潮湿的环境中。
- 不要让LCD屏幕暴露在直射的阳光或很强的荧光下太长时间。
- 不要在LCD屏与键盘之间放置任何东西，例如：铅笔、文件等，这会损坏或刮伤LCD屏。请勿使用有腐蚀性的清洁剂擦拭LCD屏，这会损伤屏幕。
- **为保护LCD屏幕，请在不使用或外出携带时在屏上加保护层，以免屏幕磨损。**

2. 为防止电脑过热，请在电脑工作中确保不要阻塞散热通风孔。

3. 在系统访问软驱、光驱等介质时，请勿移出介质，否则可能会导致系统崩溃或资料损坏。

4. 请不要在系统工作时拆下硬盘，这会导致资料丢失或损坏。格式化硬盘会删除硬盘上的所有资料，请提前备份。重要资料，请您务必及时备份，由此引起的资料丢失本公司将不承担责任。

5. 为保证您和机器的安全，请在使用外接电源供电时，保证电源确实接地。如果不准备长时间使用电脑，请将电源插头拔下，以避免短暂电压过量造成系统损坏。所处之地的电源供应需稳定且不受干扰。若您不清楚当地电器规格，请与您的经销商或所处当地的电力公司洽询。基于安全考虑，电源插头的接地线，请勿随意破坏。拔电源时，避免直接用拉扯的方式将电线拔出，务必从插头处拔起，以确保安全。清洁电脑前，切记务必先拔掉电源插头。请勿拆开电源适配器。

6. 请勿使用非本机所配专用电源适配器，否则有可能造成电脑损坏。
7. 请勿单手取放笔记本电脑或使您的笔记本电脑处于不平衡状态。
8. 本产品只能由方正科技授权服务人员进行拆装，请您保证封条完整，否则可能会影响您享受保修或“三包”服务。
9. 如果您设置了密码，请千万不要忘记，否则可能导致不能开机。如果忘记了密码，请与供货商或授权维修站联系，但这可能会损坏您的所有资料。
10. 当手动弹出光驱时，请勿使用铅笔等易折断的物品，以免堵住紧急弹出孔。

1.3 注意事项

适用群体

【注意】

使用电脑，应具有一定的电脑基本常识。同时，电脑不适用于儿童单独操作。如果有需要，必须有成人看护。

工作环境

【危险】

为避免出现意外故障，电脑应在下述限定环境范围内工作：

内 容	适 应 范 围	备 注
贮存运输温度	-40° C 至55° C	
贮存运输相对湿度	20% - 93%(40° C)	
大气压	86 kPa - 106 kPa	
电源适应能力	220V ±22V, 50Hz ±1Hz	
工作湿度	35% - 80%	
工作温度	10° C - 35° C	

【警告】

为避免电脑受到环境（潮湿、灰尘、食品、液体、直接暴露于阳光下等）的侵害，应放置在通风、干燥的地方。

为避免磁场干扰和损坏，请远离其它家电（如电视、空调等）。

请不要将液体或其它杂物溅入电脑，否则有可能会引起其内部组件的短路进而引起触电或火灾。

【注意】

电脑在低温条件未恢复的情况下通电开机，可能会给电脑造成无法修复的故障，所以使用前请先保证电脑在室温条件下恢复2小时以上的时间

使用前

【警告】

电脑在低于10° C的环境储运后，使用前请在室温10° C — 35° C条件下放置2小时以上的时间，避免电脑温度过低而发生加电损坏。在此期间不要拆除包装，让电脑自然恢复温度，避免升温过快而发生加电损坏。

【注意】

使用前，还需确认电脑的连接、电源使用及其它事项均符合说明书的要求。

移动、运输、贮存

【注意】

移动电脑时，注意轻拿轻放。

运输时应放在原包装箱内，遵照包装储运图标标志指示堆放，并使用封闭式货箱搬运。

贮存时包装材料应安全地存放于儿童拿不到的地方，以避免不安全情况发生。

依照国家标准(GB/T9813-2000)，微型计算机通用规范中的相关解释，电脑温度在低于10° C(时)环境储运后，使用前请在室温(10-35摄氏度)条件下放置2小时以上的时间，避免因电脑温度过低加电产生损坏。在此期间请不要拆除包装，让电脑自然恢复温度，避免因升温过快导致电脑产生结霜和凝露带来的加电损坏的发生。

电池

【注意】

不正确的更换电脑的锂电池可能会引起爆炸危险，请务必在专业维修人员指导下进行锂电池的安装和更换；只允许使用制造厂推荐的同类或等效类型的替换电池产品；电池的不当丢弃会引起环境的严重污染，请您务必妥善处理用完的电池或者将废弃电池交还方正科技售后维修部门处理，避免环境污染。

1.4笔记本电脑电池使用须知—请务必阅读

请遵循以下规则，善加使用您的电池。

新买的电池：

新电池需要先使用过以后，将电量耗尽，才能做充电的动作。

电池寿命：

不适当的使用和维护可能会缩短电池寿命。为了增进电池寿命和电池的功能，每隔30天就要完全将电池彻底放电并重新充电充到饱。

电池计量器：

电池内有内建一个计量器，可以计算电池电力。电池计量器依靠电池的[记忆](memory)来决定停止充放电的程度。但是如果您经常做[不完全]的充电或[不完全]的放电，电池的[记忆]会乱掉。

为了增进电池计量器的准确度，您必须每隔30天或在20次的[不完全]放电之后，至少做一次将电池完全放电并再充电充到饱的动作。

由于电池本身特性，在使用过程中电量会逐渐降低，使用时间会缩短，在电池保修期内可能出现电池无法充满到100%的现象，但不影响正常使用，此为正常现象。

节省电池电力：

A高级电源管理：

您的笔记本电脑有高级电源管理的功能，可以减缓处理器和周边零件的速度。使用这些功能将有助于节省电池的电力。

B 液晶显示器的亮度：

液晶显示器会消耗非常多的电力，因此如果将亮度调低，将可以节省电源。

C 软件和外设：

对于不同的软件和外设，即使这些并非是使用中的程序或设备，却也会消耗电力。若要节省电池能源，我们建议如下：

- 如果并没有使用Modem或其它的通讯程序，就将这些程序关闭。
- 将没有使用的PC卡从电脑插槽中取出。

因为即使在暂停模式下，PC卡也会迅速地消耗电池的电力。

- 从电脑插座上拔掉不必要的外设。

Q & A:

如何将电池完全放电？

让电脑使用电池的电力工作，直到电脑因电力太低而自动关机。即使在这当中您看到电脑屏幕上出现电力太低的信息或听到警告电力太低的哔哔声，也绝对不可以自己动手关掉电脑，要让电脑持续开机的状态直到它用尽所有的电池电力而自动关机。

如何完全充电？

电池充电时，一般要等到电脑上的电池显示灯显示已充电完毕，才算充饱，具体情况请参考本手册的电源状态指示灯。

如何维护电池？

至少每隔30天或每隔20次的[不完全]放电之后，就要做一次完全放电和充电的动作。

特别注意：

本电池只能用于本笔记本电脑。

如果更换不适当的电池种类可能会有爆炸的危险。只可使用相同型号的原厂电池或经原厂推荐认可同等级的电池种类进行替换。

请勿拆解电池。

请勿将电池暴露于火焰或水中。

为了防止火灾、燃烧或电池的损坏，请勿让电池的两极处碰到金属物品。

处理损坏或漏液的电池时请特别小心。如果您不小心触碰到电池液，请赶快用肥皂及水冲洗。如果接触到眼睛，请用水冲洗眼睛15分钟，并尽快去医院治疗。

如果环境温度较高，请勿充电。

存放时，请勿将电池暴露于高温下。

电源

【危险】

您需使用合格的三芯带接地保护的接地电源插头和插座，电源插头最终应插在接地良好的电源上，良好的接地是您的电脑正常工作的重要保证。如果您擅自更换标准电源线，可能会带来严重后果，同时电源线最大长度不应超过4.5米。

在您使用电源前应按电源插头和插座的说明确认电源符合电脑使用要求，合格的电源和良好的接地是电脑正常工作的重要保证。否则，可能会带来严重后果。

【危险】

雷雨期间，使用产品可能会对电脑甚至您的人身及其它财产安全造成损害。故在雷雨天气，不要使用电脑，并断开电话线、网络线、电源线等可能会与外界连接的导体。打雷时，不要插拔这些线缆。

【警告】

不要试图把110V的电源线插在220V的电源上，也不要改动机器电源的电压选择开关。任何改动都可能会造成人身伤害或引起设备损坏。

【注意】

仔细检查随机提供的交流电源线。如果出现问题，请与相关销售商联系。

用于微机的电源线必须符合以下安全规范：

- 符合CCC认证
- 电源插头最终应插在接地良好的电源上
- 电源插头必须符合GB 1002—1996、GB2099.1-1996
- 电源线最大长度为4.5米

人机工程学

【提醒】

当在电脑上工作或游戏时，请调整您的环境并安排好您的电脑设备，使身体处于舒适、灵活的状态。下面的建议可以帮助您获得一个更舒适的环境。

1. 支持您的后背：

- 选择一把支持后背下部的椅子。
- 调整工作面高度和椅子，使之呈现出一个舒适自然的姿态。

2. 促成舒适的腿部姿态：

- 清除桌子下面的物品让腿的位置和移动更舒适。
- 如果您的脚不能在地板上舒适地休息，请用一个脚凳。

3. 减少颈部的弯曲和扭转：

- 把LCD显示屏摆在您前部中间。如果您查看文文件比显示屏更频繁，请考虑把文档直接放在您前面，并且显示屏稍微靠边一点。
- 考虑使用文档架，把文档放在接近眼睛的水平。
- 把屏幕顶部放在接近眼睛的水平。散光患者可能需要把屏幕放低一点，或与合格的健康专家商讨关于适合电脑工作的眼镜。

4. 减少眼睛疲劳：

- 把显示屏放置在手臂长的距离，舒适地坐在显示屏前。
- 避免眩光。显示屏放置应远离产生眩光的光源，或使用窗帘控制光线强度。
- 请记住要清洁屏幕；如果您戴眼镜也要清洁眼镜。
- 请将显示屏的亮度、对比度和字体大小调节为您感觉舒适的状态。
- 在操作键盘和触控板的时候，请您轻轻触键，保持手和手指放松，用较小的劲

来敲击键盘。

- 单击触控板或使用游戏杆或其它游戏控制器时，也要用较小的劲来触键。
- 打字时避免把手掌或手腕放在大角度的物体表面上休息，如果需要，在打字间歇时休息一下手掌。
- 不打字时，放松手臂和手。不要在物体的边缘上休息，如桌子边缘。
- 调整您的椅子，不让座位挤压膝盖的后面。

1.5安全须知

1. 电源插座孔应该安装在靠近设备旁边或是可以容易操作的地方，拔插电源线时，避免直接用拉扯的方式将电线拔出，务必从插头处拔起，以确保安全，谨防触电。请勿拆开电源适配器。

2. 请勿将本产品置放于靠近水的地方。

3. 安装时请将本产品置于稳定的支撑物上。本产品可能因为放置不稳定而掉落，造成严重的损坏。

4. 请勿将本产品的电线放在人来人往的地方，以免踩坏电线。请勿在电线上置放任何物品。

5. 遵循所有的警告信息和产品上面的标示。

6. 如果不打算长时间使用本产品，请将电源插头拔下以避免短暂的电压过量造成损坏。

7. 切勿将任何液体泼洒到本产品上，此动作可能造成起火或电击的危险。

8. 如有下列情况，请交由合格的专业人员来服务：

a. 当电源线或插头已损毁或磨损。

b. 液体被泼洒到本产品上。

c. 本产品曾遭受雨淋或水的泼洒。

d. 当您已遵循运作的指示，而本产品仍无法正常运作。

e. 如果本产品曾掉落或外壳已损毁。

f. 如果本产品已呈现出明显的损毁。

9. 本产品的使用和储存温度请参考附录A 产品规格，不在规定的温度范围内使用和储存，可能会造成产品的永久损坏。

10. 请勿在靠近水或其它液体的地方使用电源适配器。切勿泼洒液体到电源适配器上。

注：此手册的所有图片均为示意图仅供参考，具体以实物为准。

2 产品概述

2.1 简介

- 产品名称：方正科技笔记本电脑
- 系列及型号：方正颐和系列T400机型
- 产品性能特点

方正颐和T400笔记本电脑采用英特尔®最新移动计算技术，性能更卓越。

系统扩展性

系统提供了2个DDR RAM扩展槽，使用户可根据需要扩大存储容量和提高系统性能。

清晰的液晶显示屏

该笔记本电脑拥有液晶显示屏，带给您清晰明亮的彩色文字和图片。

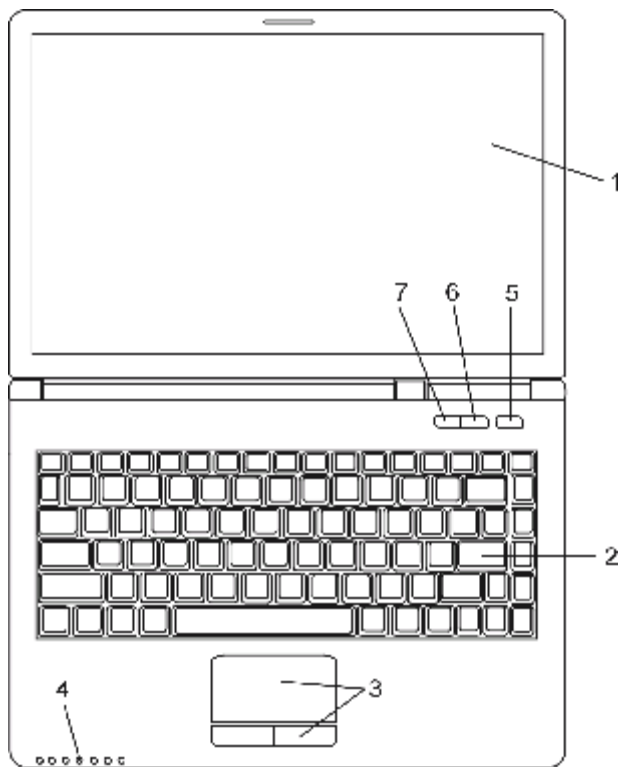
通讯特性

该笔记本为局域网准备了内置的以太网适配器，为拨号上网准备了内置的56K V. 90/92调制解调器，并可选配无线解决方案。

2.2 部件介绍

(注：以下均为示意图，以实物为准)

俯视图



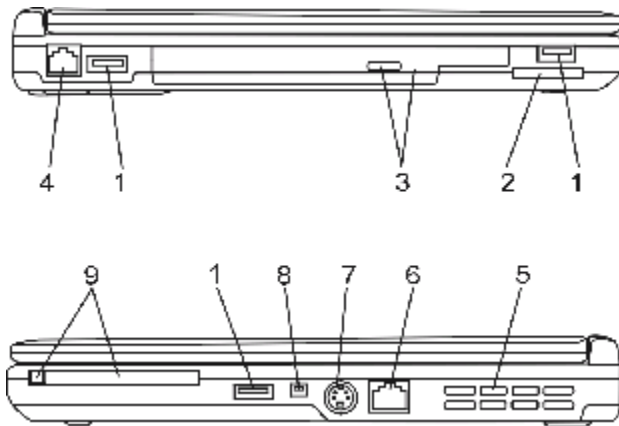
1. **LCD显示面板** 电脑的数据及图形将显示在这个屏幕上。
2. **键盘** 键盘可用于输入数据。
3. **触控板** 触控板是一种内置的指针装置，其功能与鼠标类似。

4. **系统状态和电源状态指示灯** 系统状态指示灯可显示某些按键功能的锁定/解锁状态及硬盘/光驱的组件状态/无线网卡的启动与关闭。电源状态指示灯显示系统的电源状态。
5. **电源按钮** 可开启/关闭电脑。
6. **静音模式按钮** 当您按下这个按钮，系统即将自动降低系统的用电量，进而降低风扇的转数以达到减少噪音的效果。
7. **Windows Media Player 媒体播放器按钮** 当您在窗口环境下按此按钮时，系统即将启动窗口Media Player应用程序。

特别提示

请勿在LCD屏与键盘之间放置任何东西，例如：铅笔、文件等，这会损坏或刮伤LCD屏。请勿使用有腐蚀性的清洁剂擦拭LCD屏，这会损伤屏幕。

侧视图

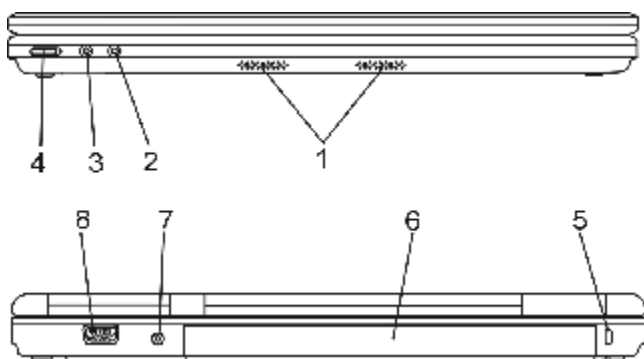


1. **USB端口** 用来连接USB设备。
2. **读卡器** 四合一读卡器 (MS/MS-pro/MMC/SD)。
3. **光驱退出键/紧急退出孔** 用来打开光驱托盘/没有开机的情况下可打开光驱托盘。
4. **RJ-11接口** 用来连接电话线。
5. **散热通风孔**
6. **RJ-45接口** 连接网络线。
7. **S端子** 可用来接电视机。
8. **IEEE1394接口** 用来连接1394设备。
9. **PC适配卡槽及弹出钮** 可将PC Card (PCMCIA) 适配卡插入此槽。按下PC适配卡弹出钮将会弹出插槽中的PC适配卡。

特别提示

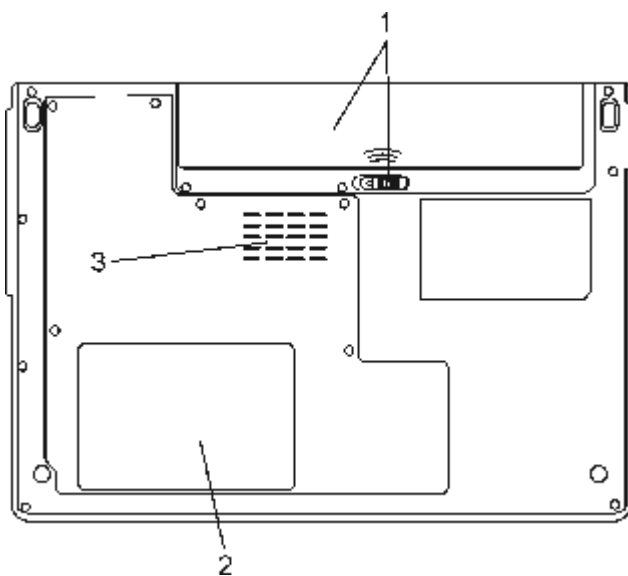
为防止电脑过热，请在电脑工作中确保不要阻塞散热通风孔。

前视图及后视图



1. **内置扬声器** 内置的扬声器可以输出声音。
2. **麦克风插孔** 用来接麦克风。
3. **耳机插孔** 用来外接耳机。
4. **无线网卡开关** 可开启/关闭无线网卡。
5. **安全锁孔** 连接防盗锁。
6. **电池组**
7. **DC-IN插座** 连接电源适配器。
8. **VGA端口** 用来连接外部显示器。

底视图



1. **电池组及电池锁栓** 电池锁栓可以锁住或放开电池组。
2. **系统装置下盖** 在此下盖中置有中央处理器与其冷却系统、硬盘、DDR动态内存模块以及Mini PCI扩展槽。
3. **通风孔**

特别提示

请勿将任何重物放置于笔记本电脑上。这样会导致显示屏的损坏。

特别提示

本产品只能由方正科技授权服务人员进行拆装，请您保证封条完整，否则可能会影响您享受保修或“三包”服务。

2.3 开箱和检查

请小心拆除包装以取出机器和其它配件，如发现有损坏和遗漏，请立即联络经销商。请保存原有的包装材料，以备换货之需。

一般您会有以下部件（详细内容请参阅装箱清单）

1. 笔记本电脑
2. 电源适配器
3. 使用手册
4. 驱动盘
5. 电池（安装在电脑内）

3基本使用常识

3.1 系统状态和电源状态指示灯

LED图形符号	指示内容
	蓝灯表示系统是启动的。 闪烁的蓝灯表示处于待机模式。
	橘灯表示电池正在充电。 橘灯闪烁表示目前系统处于开机状态及电池处于低电压状态中。 绿灯表示电池已充饱。
	蓝灯表示无线网卡目前是开启中。
	绿灯表示静音模式目前是开启中。
	绿灯表示系统正在存取光盘或硬盘。
	绿灯表示启动了数字键盘。
	绿灯表示启动了英文大写锁定键。

将电脑停止

当您完成工作时，您可以将电脑电源关闭或者让电脑进入等待或休眠模式：

停止的模式	方 法	再次开机或使用的方法
直接关闭电源	请遵照操作系统的关机程序。如此可以避免资料的流失或软件的损坏。万一系统因为硬件或软件的问题而死机，则使用电源钮关机。	使用电源钮。
等待 (Standby)	根据您在 Windows 的设定，以下述方式进入待机状态： <ul style="list-style-type: none"> • 合上电脑上盖 • 按 Fn+F4 • 使用电源钮 	使用电源钮。
休眠 (Hibernation)	根据您在 Windows 的设定，以下述方式进入休眠状态： <ul style="list-style-type: none"> • 合上电脑上盖 • 按 Fn+F4 • 使用电源钮 	使用电源钮。

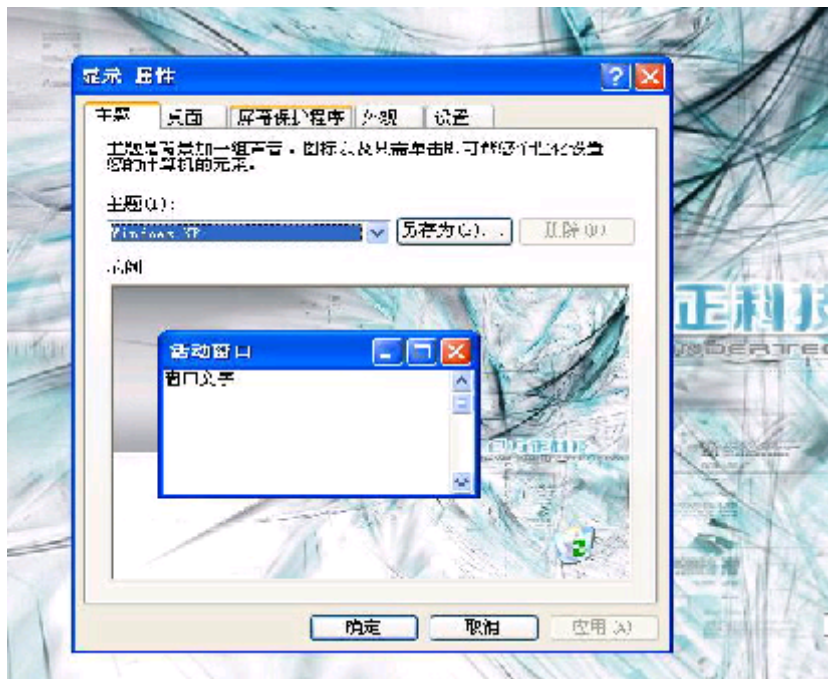
如果您选择以等待或休眠状态停止电脑，则下次再使用电脑时将可回到当初停止前的状态。

调整电脑进入休眠时间的方法：

1. 桌面上点击鼠标右键，点击“属性”选项



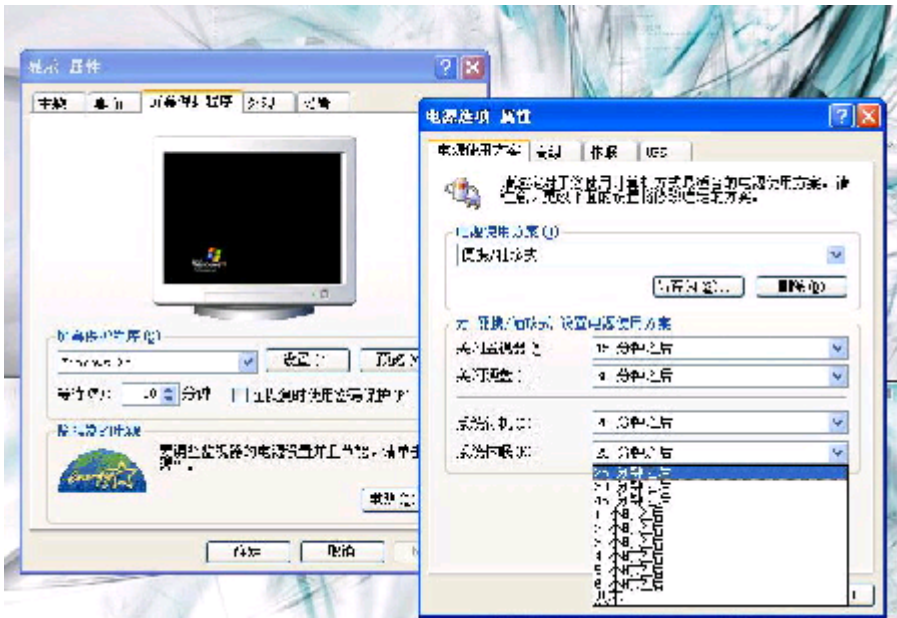
2. 点击“屏幕保护程序”选项



3. 点击“电源”选项



4. 点击“系统休眠”右侧的下拉选项按钮，根据您的需要，选择系统进入休眠的时间。我们建议您选择30分钟以内的时间。



本产品符合以下规范性文件：
GB4943 《信息技术设备的安全》、

GB9254 《信息技术设备的无线电骚扰限值和测量方法》、
GB17625.1 《电磁兼容限值 谐波电流发射限值（设备每相输入≤16A）》
GB/T9813 《微型计算机通用规范》

3.2 键盘功能

功能键

功能组合键	功能	特殊说明
Fn+F3	关闭/开启LCD背光	
Fn+F4	休眠按钮	
Fn+F5	显示装置切换	切换显示装置:液晶显示器/外接CRT显示器/液晶显示器+外接CRT显示器
Fn+F6	调低LCD 屏幕亮度	
Fn+F7	调高LCD 屏幕亮度	
Fn+F8	调低音量	
Fn+F9	调高音量	
Fn+F10	静音	
Fn+Num Lk	数字键盘切换	激活或关掉内置数字键盘
Caps Lock	大小写字母切换	切换大小写字母
Fn+Scr Lk	ScrollLock	激活或解除键盘之ScrollLock功能

Windows键

您的键盘拥有两个Windows键：

1. 开始键

此按键可以让您打开Windows「开始」菜单。

2. 应用程序菜单键



此键功能与按一下鼠标右键的功能相同。

内建数字键盘

按下Fn+Num Lk可以启动内键数字键盘，数字显示在按键的右上角，数字键盘包含了加减乘除四则运算的按键。

再按一次Fn+Num Lk就会恢复原来的键盘功能。

3.3 触控板

内置的触控板是一个与PS/2兼容的定位设备，它的表面可感觉移动。只要用手指在触控板表面上移动，光标就会跟着移动。

3.4 显示屏

为了让您看得舒适，您的笔记本电脑采用的是TFT液晶显示屏。它支持高分辨率和真彩功能。为您带来非凡视觉震撼。

延长显示屏的寿命

遵守下列的准则可以延长显示屏的寿命。

1. 将屏幕亮度设置为舒服观看的最低亮度。
2. 在桌上使用时，请外接一台显示器并关闭笔记本电脑的显示屏。
3. 不要关闭电源管理中进入暂停模式的选项。
4. 如果使用交流电源而且没有外接显示器，请在不使用时切换到暂停模式。

【注意】为延长您的电池寿命，在舒适观看的前提下将亮度调到最低，这样内部的光源可以使用较少的电力。

3.5 调制解调器

您的笔记本电脑有一个内置56K V.90/92调制解调器和一个RJ-11电话线接口。

调制解调器的连接

1. 将电话线的一端插入位于电脑左侧的电话孔。
2. 将电话线的另一端插入位于墙上的电话孔。

3.6 网卡

您的笔记本电脑有一个内置符合10/100Base-TX标准的以太网卡，将局域网线的一端插入位于您的电脑右边的RJ-45接口，您便可以在此实现网上数据传输了。

打开或关闭无线网络

如果您的电脑选配了内置的无线网卡，有一个无线网络开关，可打开/关闭无线网络功能。您的电脑需要一定的时间进行无线网络连接。

4 BIOS (基本输入输出系统) 设定与安全性

在这一章中, 我们会教您如何进入BIOS设定程序及设定各种硬件控制选项, 您也将学会如何使用内置的安全防护设定。

[设定公用程序]是内置于笔记本电脑的BIOS (基本输入输出系统) 中的硬件状态程序。它可以执行及维护许多的硬件功能。它是一种利用菜单的模式来操作的软件, 允许您轻松地设定及变更设定值。

BIOS中含有笔记本电脑的出厂预设值。但是, 您仍有机会需要修改BIOS中的预设值。当硬件有变更时, 例如升级, 临时状况或当您决定要自定硬件设定值以符合特定需求时, 您可能就需要启动BIOS设定程序了。

BIOS可以让您设定密码来限制使用者的存取。这是一种重要的功能, 因为现在的笔记本电脑中都存放着大量的资料。未经授权的存取是可以预防的。

4.1 使用BIOS Setup 的方法

您必须执行BIOS设定的情况有:

开机测试发现问题, 屏幕上出现信息要求您执行BIOS设定。

您要复原默认值。

您要针对特定硬件来改变设置值。

您要改变设置值以获得最佳系统性能。

若欲执行 BIOS 设定, 需在电脑开机时, 按下**F2**。

如何进行选择

对于一个项目, 您必须通过两层或三层的选项才可完成设置。这些选项大部份都必须通过三层选项: 菜单标题、下拉式菜单、及子菜单。

利用键盘来移动并做选择。您可在屏幕右方看到键盘信息。

4.2 Main菜单

Main菜单包含系统的基本设置。

4.3 Advanced菜单

高级设置菜单

4.4 Boot菜单

Boot菜单可设置系统搜寻开机设备的顺序。

系统将会试着从第一个设备开机, 但是如果失败的话, 将会尝试下一个开机设备。

4.5 Security菜单

Security 菜单包含安全设置值，可保护您的系统避免未经授权的使用。

在这里可让您设置密码。当输入密码时，请先确定Num Lk已被取消，再于输入栏中输入您的密码并按**Enter**。再输入一次密码并按**Enter**以确认密码。

特别提示

如果您设置了密码，请千万不要忘记，否则可能导致不能开机。如果忘记了密码，请与供货商或授权维修站联系，但这可能会损坏您的所有资料。

4.6 Power菜单

电源管理设置

4.7 Exit菜单

Exit 菜单列出离开 BIOS设定 程序的方法。当您完成设置之后，必须储存并离开 BIOS设定，新的设置才会生效。

5 驱动程序安装与使用说明

在本章中，您将会学到如何使用所附光盘安装驱动程序。

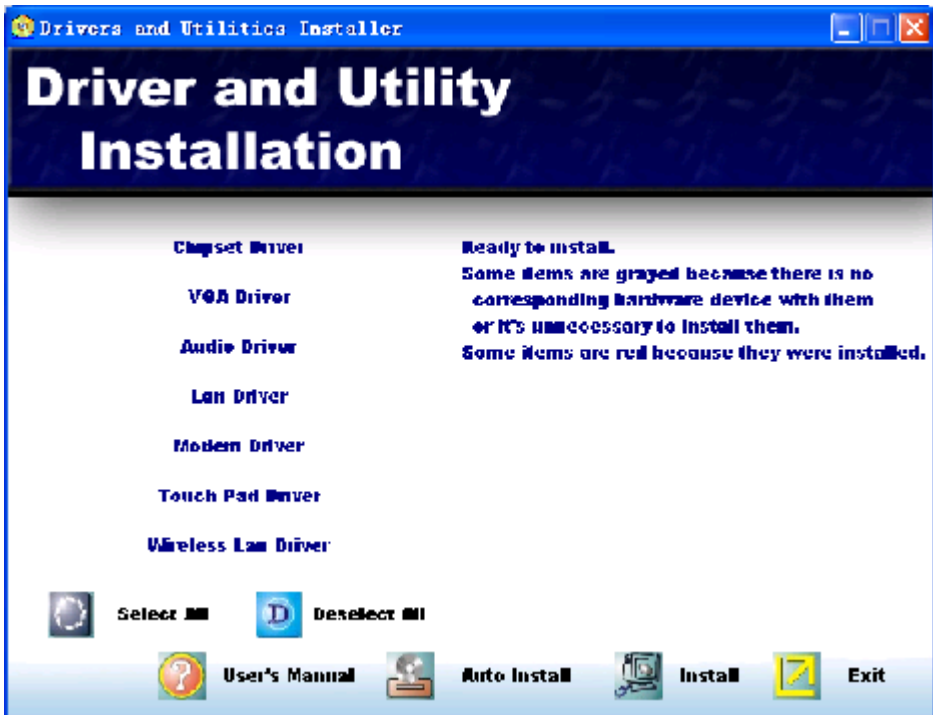
您的笔记本电脑在出货的同时附有驱动程序光盘。光盘里含有相应装置的驱动程序。

本章将指导您如何安装这些驱动程序。

5.1 安装驱动程序，请您按以下步骤

本笔记本电脑支持Windows XP系统。

请按照下图(根据您的电脑配置，所显示的项目可能不尽相同)自动安装，选定“Select All”后，再选定“Auto Install”安装驱动程序。



6 故障分析与处理

在本章中，您将会学到如何解决一般性的硬件及软件问题。

您的笔记本电脑在出货之前均经过完整的测试，符合系统的规格。但是，不正确的操作或运送过程中的疏失将会导致问题的产生。

本章将针对您可能会遇到的一般性硬件及软件问题提供参考及识别信息。

当您遇到问题时，您可以先试着依照本章的说明来处理。如果错误情形持续出现，再请您向经销商洽询服务信息。

6.1 声音的问题

没有声音

- 请双击任务栏右下角的扬声器图标，看看扬声器的音量是否已经被关掉了。
- 请按下Fn+F10查看是否静音？电脑音量是否调到最小？
- 大多数的声音问题都与软件有关。如果您的笔记本电脑之前的声音是正常的，可能的原因是，软件的设置不正确。

无法录音

请双击任务栏右下角的扬声器图标，看看麦克风的音量是否已经被关掉了或Line-in被设置为最低。

1. 按一下「选项」，并选择「属性」。
2. 选择「录音」并按一下「确定」按钮。
3. 在按一下「确定」按钮之后，录音音量控制台会跳出来。

6.2 硬盘的问题

硬盘无法正常工作或无法识别

- 如果您刚刚进行了硬盘的升级，请确定硬盘的接口并未松脱，硬盘的置入完全正确。您可以将接头拔掉，再牢牢地重插一遍，然后再重新开机。
- 新的硬盘需要分区和重新格式化。操作系统和驱动程序也需要重新安装。
- 请检查硬盘指示灯。当您存取文件时，硬盘灯应会间歇性地闪烁。
- 新的硬盘可能是坏的。
- 如果您的笔记本电脑曾经遭受静电或撞击，您可能已损坏了硬盘。

硬盘的执行速度太慢

- 如果您的硬盘使用已有很长一段时间，过多且杂乱的文件会导致很多磁盘碎片。请到[开始>程序>附件>系统工具>磁盘碎片整理程序]来执行磁盘的整理。这个作业可能要花一点时间。
- 您的硬盘可能感染了病毒。

文件受损

请执行「磁盘扫描程序」的表面扫描来检查磁盘。双击[我的电脑]，右击C:，选择[属性]，在[工具]标签里的查错状态单击[开始检查]执行磁盘扫描程序。

6.3 显示器的问题

当系统开机时，黑屏

- 请确定笔记本电脑并非处于「休眠」或「等待」模式。在这些模式之下，显示器会被关闭以节省能源。

- 请按下功能键以增加屏幕的亮度。
- 请按下功能键来确定笔记本电脑并非处于仅CRT输出模式。

屏幕不易阅读

- 请按下功能键以增加屏幕的亮度。
- 显示器的分辨率应设为1280x768，以获得最佳的显示效果。
 1. 请到[开始>设置>控制面板]中并双击「显示」图标。
 2. 在「设置」页面中，将分辨率设定为1280x768。

屏幕闪烁

当您开机或关机时看到屏幕闪烁数次，这是正常的现象。

屏幕坏点

由于LCD制造工艺的限制，LCD上通常会出现一些像点不能正常显示某些颜色（通常所说的坏点），这属于正常现象，请放心使用。详情请参考中国国家标准GB/T9813-2000。以下为国家标准相关内容附录C LCD坏点可接受标准

在下述条件下进行检验：

环境温度：20℃~25℃

灯光：300

1x~700

1x

目测距离：35cm

目测角度：视线与屏幕表面成90度

注

意

事

项

:

1

白点在全黑屏幕下检测，黑点在全白屏屏幕上检测。

2

R代表红色，G代表绿色，B代表蓝色。

$R+B+G \leq$ 表示总合小于等于可接受数。

R, G, B \leq 表示每种像点均小于可接受数。

3

连续点的定义

三点连续：

两点连续：



以下情况可给予不计：

不同尺寸屏幕的坏点要求不同

21.3cm 的笔记本电脑屏幕

白点 两点连续 ≤ 1 对；三点及三点以上连续 ≤ 0 ； $R+B+G \leq 6$ ；

数 小于 6 为 可 接 受 总

黑点 两点连续 ≤ 1 对；三点及三点以上连续 ≤ 0 ； $R+B+G \leq 8$ ；R, G, B ≤ 5 ；总

数小于8为可接受数

26.4cm的笔记本电脑屏幕

白点 两点连续 ≤ 1 对；三点及三点以上连续 ≤ 0 ； $R+B+G \leq 6$ ；

数 小于 6 为 可 接 受 总

数小于8为可接受数

黑点 两点连续 ≤ 1 对；三点及三点以上连续 ≤ 0 ； $R+B+G \leq 8$ ； $R, G, B \leq 5$ ；总
数 小 于 8 为 可 接 受 数

30. 7cm的笔记本电脑屏幕（像素 800×600 ）

白点 两点连续 ≤ 1 对；三点及三点以上连续 $R, G, B \leq 0$ ； $R+B+G \leq 8$ ；总
数 小 于 8 为 可 接 受 数
黑点 两点连续 ≤ 2 对；三点及三点以上连续 ≤ 0 ； $R+B+G \leq 10$ ； $R, G, B \leq 7$ ；总
数小于10为可接受数

33. 8cm的笔记本电脑屏幕（像素 1024×768 ）

白点 两点连续 ≤ 2 对；三点及三点以上连续 $R, G, B \leq 0$ ； $R+B+G \leq 10$ ；总
数 小 于 1 0 为 可 接 受 数
黑点 两点连续 ≤ 2 对；三点及三点以上连续 ≤ 0 ； $R+B+G \leq 12$ ； $R, G, B \leq 7$ ；总
数 小 于 1 2 为 可 接 受 数

35. 8cm的笔记本电脑屏幕（像素 1024×768 ）

白点 两点连续 ≤ 3 对；三点及三点以上连续 $R, G, B \leq 0$ ； $R+B+G \leq 12$ ；总
数 小 于 1 2 为 可 接 受 数
黑点 两点连续 ≤ 3 对；三点及三点以上连续 ≤ 0 ； $R+B+G \leq 12$ ； $R, G, B \leq 7$ ；总
数小于12为可接受数

6.4 内存的问题

当您安装了更多的内存之后，POST开机自我测试时并未显示出增加的内存容量

- 内存条的安装可能不正确。
- 内存条坏了。
- 您的系统可能与某些内存条不兼容。
- 系统共享了一部分的系统内存作为它的显存。

操作系统在作业中发出了内存不足的错误讯息

- 这通常是软件或Windows相关的问题。
- 请您关闭不使用的应用程序软件，并重新开机。
- 否则，您将必须安装更多的内存条。

6.5 光驱的问题

光驱无法使用

- 请重新开机试试看。
- 光盘盘片损坏或无法读取。
- 当您放入光盘盘片之后，您要稍等一点时间，才能开始读取光盘内容。

光驱无法读取光盘内容

- 光盘盘片可能未正确地放进光盘托盘中。请将光盘盘片置于托盘正中央，并牢牢地将光盘盘片置入马达的轴心中。
- 光盘片损坏或无法读取。

光盘盘片无法退出

- 通常您需等待几秒的时间盘片才会退出。
- 如果盘片无法退出，可能是因为盘片卡住了。这时您需要找来一只小型的回形针并将其板直，然后将它对准插入退出按键旁的一个小孔之中，这样就可以使盘片退出。若还是无法退出，请将机器送修。请勿用力拉扯光驱的拖盘。

特别声明

方正颐和笔记本电脑可以支持多种外围设备硬件，如鼠标，键盘，打印机，扫描仪。随机附送的外围设备本公司保证其产品的兼容性和可靠性，使用者使用时请按照产品所附使用说明书的内容正确使用。如果消费者购买第三方的外围设备与方正颐和笔记本电脑连接使用，请遵照该设备的说明书正确连接外围设备和电脑，并在支持该设备的操作系统下安装相应的驱动程序。由于市场上外围设备厂家较多，为保证消费者的利益，本公司建议消费者购买知名厂家，质量有保证的产品。如出现第三方外围设备与方正颐和笔记本电脑的兼容性问题，请消费者与第三方厂家取得联系。

对于方正颐和笔记本随机赠送的软件（所有方正颐和笔记本随机安装的软件均为随机赠送软件，对于用户是免费提供的），本公司保证其软件的功能性和兼容性。请用户参考随机使用手册正确使用软件。此外现在市场上有各种各样的软件，除非软件有特殊要求，大多数正版软件都能够在方正颐和笔记本上正常运行。为保证消费者的利益，请用户从正规渠道购买正版软件。对于用户自行购买安装的第三方软件，请用户遵照软件附带的使用说明正确操作。如出现第三方软件与方正颐和笔记本电脑的兼容性问题，请消费者与第三方厂家取得联系。

建议用户购买第三方的硬件产品或软件前，可以找到第三方厂家或经销商测试通过后再购买，以保障您的权益。本公司不保证因第三方的硬件产品或软件问题给予客户进行退换货。本公司可以提供技术支持。

附录A 产品规格

采用英特尔®最新移动计算技术

CPU

支持Intel Pentium M/Intel Celeron M CPU。

芯片组

Intel 915GM。

ROM BIOS

AMI BIOS。

系统内存

两个SO-DIMM插槽，最大可扩充至1GB。

屏幕

13.0" W TFT彩色液晶显示屏，分辨率达 1280×768。

显示控制器

集成。

键盘

86键键盘。

触控板

具备2个按钮的触控板。

硬盘

2.5"、高 9.5mm。

音效

两个音效端口，一个是麦克风插口、一个是音效输出插口。

I/O 连接口

1个麦克风插孔；

1个耳机插孔；
1个IEEE 1394接口；
3个USB2.0接口；
1个外接显示器接口；
1个网络线(RJ-45)插孔；
1个电话线(RJ-11)插孔；
1个读卡器(MS/MS-pro/MMC/SD)；
1个TYPE II PCMCIA插槽；
1个S端子；
1个DC-IN插座。

MODEM

56Kbps V.90/92 MDC 内置调制解调器。

局域网

10/100Base-TX。

无线网络

预留 Mini PCI 无线网卡使用的内建天线，可选配符合IEEE 802.11b/g标准无线网卡。

电源

电源适配器:Input: 100-240V~, 50-60 Hz Output: 19V-20V 3.42A-3.25A。

电池

智能锂离子电池，使用时间约为2.5小时左右。实际使用时间视电池状况和具体使用情况而定。

该电池使用时间测试条件：

- 1) 系统：英文WINDOWS XP PROFESSIONAL EDITION；
- 2) 笔记本电脑专用电池测试软件：BATTERY MARK 4.0 版，测试模式：LIFE TEST。
- 3) 电源管理：调节电源使用方案为最大电池模式。
- 4) 环境温度：室温。
- 5) 屏幕亮度：调到比较暗。
- 6) 关闭一些功能：例如无线上网功能，并移除全部外部设备（如各种USB、1394、PCMCIA接口设备，投影仪）
- 7) 测试前对系统杀毒，确认无病毒后方可测试。
- 8) 以上测试是笔记本电脑正常工作的电池使用时间，如果用于播放视频文件和上网等耗电量较大的工作，实际电池使用时间会小于以上测试时间。

电池说明：

此时间为笔记本电脑专用电池测试软件BatteryMark4.0在常温最大电池模式下

的测试数据，电池具体工作时间可能还受以下因素的影响：电池充放电次数、操作系统、电脑配置、液晶显示屏的亮度设置、应用程序（特别是视频播放，如播放DVD等）、电源管理的设置和所用功能（如开启无线功能、使用PCMCIA插槽中的卡片、各种USB、1394、串并口设备，投影仪等）均可能加大笔记本电脑的功耗从而影响电池使用时间。由于部分电脑病毒会导致系统满负荷运转，此时也可能减少系统电池使用时间。

一般笔记本电脑的电池使用寿命是有限的，电池的效能和使用时间会随着使用次数的增加而有所降低，这种正常的电池损耗属于正常现象。如果您的电池使用寿命结束，您可以选择到就近的方正维修站购买原厂电池配件。

尺寸

约316mm×224mm×22(最薄处)mm。

重量

约2.1公斤（含电池）

注：所示重量仅为基本系统重量，重量值仅供您参考，实际重量会因配置不同发生变化。

注意：因笔记本产品规格配置更新较快，产品规格如有变动恕不另行通知，以用户购买的机器配置为准。