

Lexmark Z12

*Color Jetprinter*TM

Windows 95/Windows 98 用户手册

您的打印机可以支持Windows 95, Windows 98以及Windows Me等操作系统。

如果您使用的是Windows Me:

- **请参阅安装入门指南中有关Windows Me操作系统的指导信息安装您的打印机以及打印机软件。**
- **请参阅本用户手册中有关Windows 98操作系统的指导信息使用您的打印机并排除可能出现的故障。**

版本: 2000年1月

以下文字如果与当地法律法规有所冲突, 请以当地法律为准: LEXMARK INTERNATIONAL, INC., PROVIDES THIS PUBLICATION "AS IS" WITHOUT WARRANTY OF ANY KIND, EITHER EXPRESS OR IMPLIED, INCLUDING, BUT NOT LIMITED TO, THE IMPLIED WARRANTIES OF MERCHANTABILITY OR FITNESS FOR A PARTICULAR PURPOSE. Some states do not allow disclaimer of express or implied warranties in certain transactions; therefore, this statement may not apply to you.

本书中可能会有技术上的不准确或者印刷错误。鉴于此, 本书中的内容会阶段性地更新; 这些改动将会体现在以后的版本中。产品或程序有可能会随时改动, 如有改动, 恕不另行通知。

本出版物中有关产品、程序、服务等方面的参考文献并不意味着生产厂商将向使用本产品的所有国家提供这些项目。任何有关产品、程序、服务的参考文献并不意味着只能使用此产品、程序或服务。任何功能类似的产品、程序或服务, 只要不侵犯现有的知识产权, 都可以用来替换使用。与其它的产品、程序、服务 (除厂商明确标明外) 做比较是用户的责任。

Lexmark、带有钻石图案的Lexmark标记以及ColorFine都是Lexmark International, Inc. 的注册商标, 在美国和/或其它国家注册。Color Jetprinter是Lexmark International, Inc. 的注册商标。

其它注册商标分别属于各自所有者。

© Copyright 2000 Lexmark International, Inc. All rights reserved.

UNITED STATES GOVERNMENT RESTRICTED RIGHTS

This software and documentation are provided with RESTRICTED RIGHTS. Use, duplication or disclosure by the Government is subject to restrictions as set forth in subparagraph (c)(1)(ii) of the Rights in Technical Data and Computer Software clause at DFARS 252.227-7013 and in applicable FAR provisions: Lexmark International, Inc., Lexington, KY 40550.



目录

打印 1

步骤 1: 安装适当的打印墨盒 1

步骤 2: 装入打印介质 2

步骤 3: 定制打印机属性 4

步骤 4: 打印您的文档 6

维护打印机 7

使用控制程序 7

提高打印质量 8

维护打印墨盒 12

问题解答 13

打印机打印速度慢或者不能打印 14

打印机不进纸或者卡纸 16

打印的文档有错误或打印质量非常差 17

有关打印透明胶片或信封时的问题 19

错误信息和灯闪报警 20

附录 A 21

安装打印机软件 21

反安装打印机软件 22

在 DOS 下打印 22

Electronic emission 通告 22

能源之星 23

电源 24

安全信息 24

打印机部件 25

附录 B 27

用户技术支持和质量保证 27

索引 31

1

打印

有关如何安装您的打印机的帮助信息，请参阅快速安装指南。有关打印机部件的帮助信息，请参阅第 25 页的图表。

使用您的打印机进行打印非常简单，步骤如下：

- 1 安装适当的打印墨盒（请参阅下一节）
- 2 装入打印介质（请参阅第 2 页）
- 3 定制打印机属性（请参阅第 4 页）
- 4 打印您的文档（请参阅第 6 页）

步骤 1：安装适当的打印墨盒

您的打印机只能使用一个打印墨盒：黑色墨盒或者彩色墨盒。您购买的打印机会自带一个彩色墨盒，Lexmark 产品编号为 17G0060。您也可以自己购买黑色墨盒，Lexmark 产品编号为 17G0050。

- 如果您希望用已经安装在打印机内的墨盒打印**全部**文档，请在打印机属性的“文件 / 质量”对话框中选择“自动”。
- 如果您希望**分别**打印您的文档中的黑白和彩色页面，请在打印机属性的“文件 / 质量”对话框中选择“分色打印”。

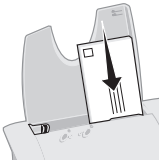
黑白页面用黑色墨盒打印，彩色页面用彩色墨盒打印。打印机会自动将所有的页面分为两类，首先打印其中一类，当需要更换打印墨盒时，打印机会给出提示。

有关如何在打印机属性中选择“自动”或“分色打印”的帮助信息，请参阅第 4 页和第 5 页。

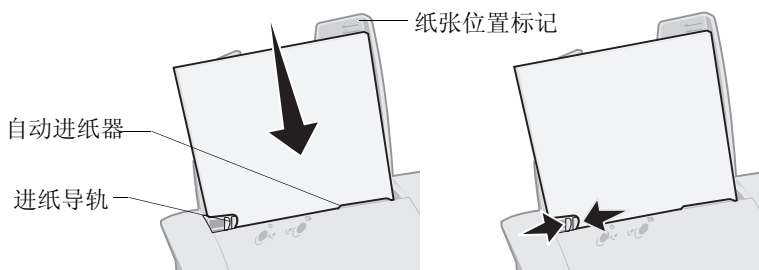
步骤 2：装入打印介质

注意：有关如何装入横幅纸的指导，请参阅第 3 页。

- 1 将打印介质紧靠自动进纸器的右边装入。
请按照以下的指导装入打印介质：

最多装入张数：	请确认：
100 张普通纸	<ul style="list-style-type: none">• 要打印的一面朝向您。
10 个信封	<ul style="list-style-type: none">• 要打印的一面朝向您。• 信封应紧靠自动进纸器的右边垂直装入。• 贴邮票的位置在左上角。 
10 张贺卡专用纸，索引卡或明信片	<ul style="list-style-type: none">• 要打印的一面朝向您。• 卡片应紧靠自动进纸器的右边垂直装入。
25 张透明胶片	<ul style="list-style-type: none">• 透明胶片粗糙的一面朝向您（光滑面向下）。
25 张热转印纸	<ul style="list-style-type: none">• 请按照包装上的说明装入热转印纸。
20 张横幅纸	<ul style="list-style-type: none">• 请参阅第 3 页“打印横幅纸”部分中的指导。
100 张自定义尺寸的纸张	<ul style="list-style-type: none">• 要打印的一面朝向您。• 您所使用的纸张尺寸必须在以下的尺寸范围内：<ul style="list-style-type: none">- 宽度：76 毫米 - 216 毫米（3.0 英寸 - 8.5 英寸）- 长度：127 毫米 - 432 毫米（5.0 英寸 - 17.0 英寸）

- 2 同时压住释放按钮和进纸导轨，并滑动进纸导轨到打印介质的左边缘。



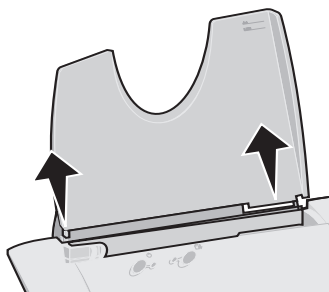
装入横幅纸

请您使用喷墨打印机专用的横幅纸。我们建议您不要使用针式打印机专用的连续纸。

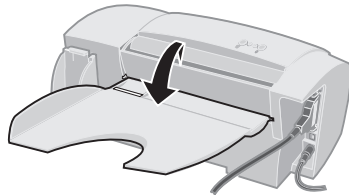
虽然纸张支架中最多可以容纳 20 张横幅纸，但是我们建议您只装入您的横幅需要的页数。例如：如果您的横幅的长度是 12 页，请装入 12 张横幅纸。

- 1 从自动进纸器中取出所有的纸张。
- 2 装入横幅纸：

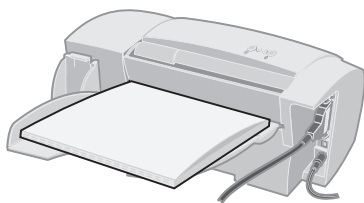
a 将纸张支架轻轻地向上提起，使前面卡住的地方脱离。



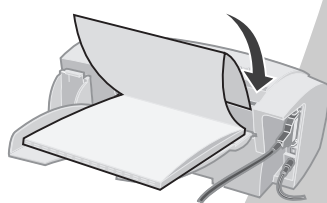
b 将纸张支架向后倾斜，直到它卡在水平的位置上。



c 将您的横幅纸放置在纸张支架上。



d 将第一页的页首装入自动进纸器中。



- 3 滑动进纸导轨紧靠横幅纸的边缘。
- 4 继续进行“步骤 3：定制打印机属性”。
- 5 当您打印完横幅之后，请取出横幅纸，并将纸张支架恢复到垂直的位置。

步骤 3：定制打印机属性

您的打印机软件包括几个应用程序，可以让您轻松地完成打印任务。其中一个称为**打印机属性**。

从应用程序中打开打印机属性

允许您更改打印机设置，但是您所做的更改只对当前在应用程序中创建的文档有效。如要从应用程序中打开打印机属性：

- 1 打开应用程序的“文件”菜单。
- 2 选择**打印（或打印机）设置**。
- 3 在打印机设置对话框中，点击“属性”，“选项”，或“设置”按钮（视应用程序而定）。
- 4 根据您的需要更改设置。请参阅第6页获得更多的信息。

从 Windows 中打开打印机属性

当您从 Windows 中打开打印机属性时，您所进行的设置将应用于**所有**的文档，除非您在应用程序中改变这些设置。如要从 Windows 中打开打印机属性：

- 1 从**开始菜单**中选择“设置”，然后选择“打印机”。
- 2 在打印机文件夹中，右键点击您的打印机图标。
- 3 从弹出菜单中选择“属性”。
- 4 根据您的需要更改设置。请参阅第6页获得更多的信息。

打印机属性中共包括两个对话框：**纸张**和**文件 / 质量**。每个对话框包含与您的打印机及其软件的操作相关的设置。

点击 ...

纸张对话框可以：

- 选择纸张尺寸。
- 选择打印方向。
- 设置打印份数。
- 倒序打印您的文档。当您的文档打印完后，文档的第一页应该在出纸托盘上的整擦纸的最上面。
- 逐份打印您的文档。



文件 / 质量对话框可以：

- 为您打印的文档选择适当的文件类型。请参阅第 1 页获得更多的信息。
- 选择纸张类型。
- 选择打印质量设置。
- 恢复默认设置。
- 选中“**优化网页**”，提高国际互联网页中的图片的打印质量和清晰度。
- 查看您使用的打印机软件的版本号。



打印机属性的任何对话框中的**帮助**按钮可以进入打印机驱动程序帮助。

为打印特殊介质定制打印机属性

打印机属性最开始时被设置为默认值。使用默认设置可以在普通纸上进行打印。如果您在使用特殊介质打印时需要改变打印机设置，请参考以下的表格：

当您要打印的特殊介质为：	点击打印机属性的以下对话框：	进行以下设置：
信封	纸张	在“纸张尺寸”区域中选择适当的信封尺寸。 注意： 您的应用程序可能不支持打印机属性中的信封设置。
贺卡专用纸，索引卡或明信片	纸张 文件 / 质量	<ul style="list-style-type: none">选择适当的纸张尺寸设置。在“纸张类型”区域中选择“贺卡专用纸”。
透明胶片	文件 / 质量	<ul style="list-style-type: none">在“纸张类型”区域中选择“透明胶片”。在“打印质量”区域中选择“普通 600dpi”或“高质量 1200dpi”。 注意： 打印透明胶片时，请随时将打印机送出的透明胶片移开，等墨水完全干燥后再进行叠放。
热转印纸	文件 / 质量	在“纸张类型”区域中选择“热转印纸”。 注意： 有些应用程序在打印热转印纸时可能会有所不同，我们建议您在打印热转印纸之前将您的文档先打印到普通纸上。
横幅纸	纸张	在“纸张尺寸”区域中选择“横幅”或“横幅 A4”。
自定义尺寸的纸张	纸张	<ul style="list-style-type: none">在“纸张尺寸”区域中选择“自定义”。输入您要定义的纸张尺寸。

步骤 4：打印您的文档

- 1 在您的应用程序的“文件”菜单中点击“打印”。
- 2 在打印对话框中，点击“确定”或“打印”（视应用程序而定）。

2

维护打印机

使用控制程序

控制程序可以让您监视您的打印机，并帮助您安装或更换打印墨盒。如要打开控制程序，请从开始菜单中顺次点击：

- 1 程序。
- 2 Lexmark Z12 Series 。
- 3 Lexmark Z12 控制程序。

点击 ...

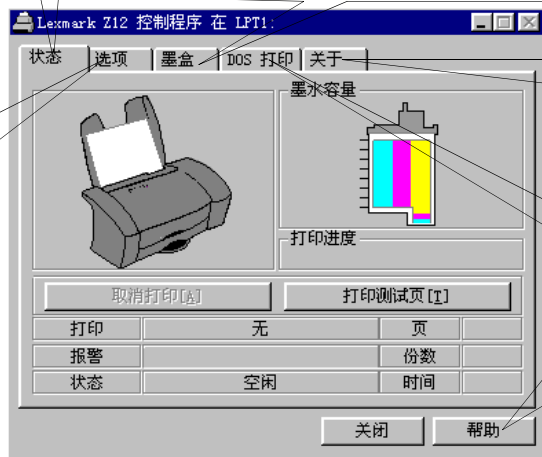
状态对话框可以：

- 监视您的打印作业的状态。
- 取消您的打印作业。
- 打印测试页。
- 查看墨水量。

墨盒对话框可以：

- 安装或更换打印墨盒。
- 校正打印墨盒以获得更好的打印质量。
- 清洗打印喷头。
- 查看墨盒的产品编号，并且直接从 Lexmark 的 WWW 站点上订购耗材。

选项对话框可以打开/关闭打印机软件的各种功能，例如声音效果和缓冲模式。



关于对话框可以查看打印机软件的版本和版权信息。

DOS 打印对话框可以改变 DOS 打印的设置。

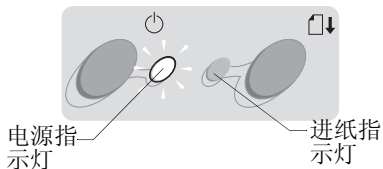
控制程序的任何对话框中的帮助按钮可以进入打印机驱动程序帮助。

注意：您也可以通过双击您的计算机桌面上的 Lexmark Z12 Series 打印机图标进入控制程序。

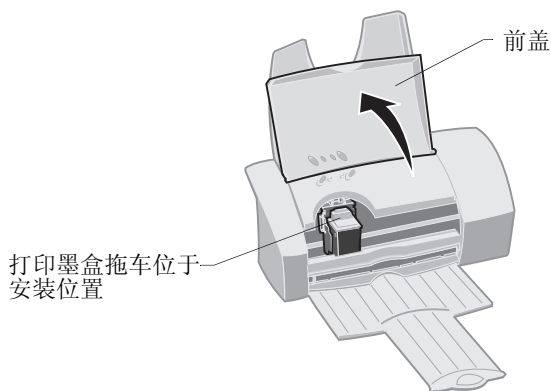
提高打印质量

安装或更换打印墨盒

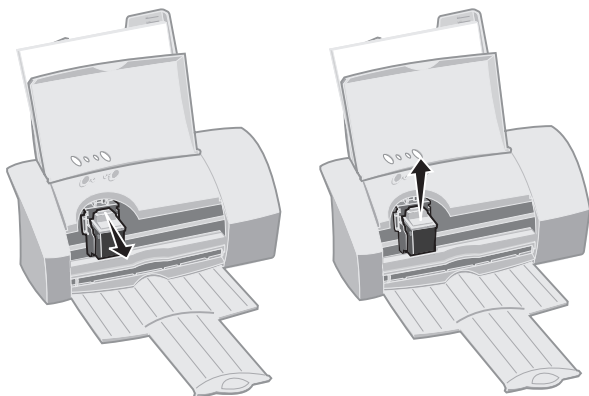
- 1 确认电源指示灯亮着：



- 2 打开打印机前盖。如果打印机没有工作，打印墨盒拖车将自动移动到安装位置。



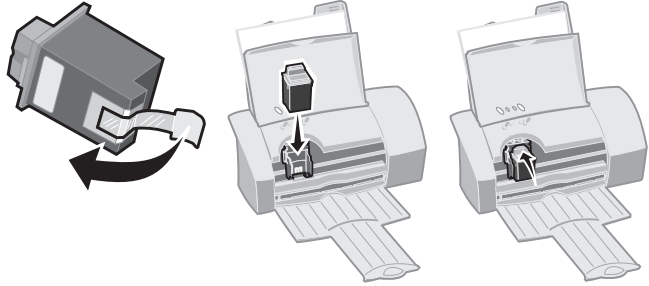
- 3 取出旧的打印墨盒。将打印墨盒存放到墨盒存储架中（请参阅第 12 页）或进行妥善的处理。



4 将要更换的墨盒安装到打印机内：

- a 如果您安装的是新墨盒，请撕掉打印墨盒底部的透明封条。
- b 将要更换的打印墨盒装入打印墨盒拖车内。
- c 平稳地向后推墨盒，直到您听到“啪”的一声墨盒固定住。

警告：不要用手触摸打印墨盒上金色的金属触点区域。



- 5 关闭打印机前盖。
- 6 在控制程序的“墨盒”对话框中，点击“安装 / 更换打印墨盒”按钮。如果需要帮助，请参阅第 7 页。
- 7 选择您安装的墨盒类型，然后点击“确定”。

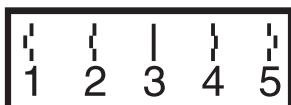


- 8 如果您安装的是新墨盒，屏幕上将会显示一个对话框。请按照屏幕上的指导完成墨盒的校正。如果需要帮助，请参阅第 10 页。

校正打印墨盒

- 1 在打印机内装入一张普通纸。
- 2 在控制程序的“**墨盒**”对话框中点击“**校正墨盒**”。如果需要帮助，请参阅第7页。

您的打印机将打印一张校正测试页，然后屏幕上会显示一个对话框。打印机打印出的测试页中包含有一组校正图形，每个校正图形下有一个数字。

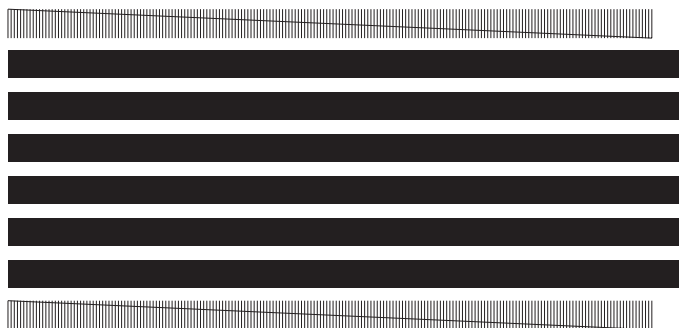


- 3 找出最接近于直线的校正图形所对应的数字。在上面的例子中，校正图形**3**最接近于直线。
- 4 在对话框中，输入测试页中最接近于直线的图形所对应的数字。
- 5 点击“**确定**”。

清洗打印喷头

- 1 在打印机内装入一张普通纸。
- 2 在控制程序的“**墨盒**”对话框中点击“**清洗打印喷头**”。如果需要帮助，请参阅第7页。

如果您的打印机内安装的是黑色墨盒，打印机打印出的喷头测试图如下所示：



如果您的打印机内安装的是彩色墨盒，打印机打印出的喷头测试图如下所示：



- 3 比较位于黑色或彩色线条上面和下面的对角线。检查位于线条上面的对角线中是否有断开的现象。断线说明喷头部分被堵塞。

*注意：*在上面的例子中，对角线是完整的（没有断开），说明喷头没有堵塞。

- 如果底部的对角线是断开的，请您再进行几次测试。如果进行三次测试后，您对打印质量已经满意，说明打印喷头已经被清洗干净。
- 如果进行三次测试后，您对打印质量仍然不满意，请继续下一节。

擦洗打印喷头

如果清洗打印喷头后，打印质量仍然没有改进，您可能需要擦洗打印喷头。请查阅打印机驱动程序帮助中的**问题解答：打印质量**一节。有关如何进入打印机驱动程序帮助的信息，请参阅第 7 页。

维护打印墨盒

为了确保您的打印墨盒使用寿命最长以及您的打印机性能最优：

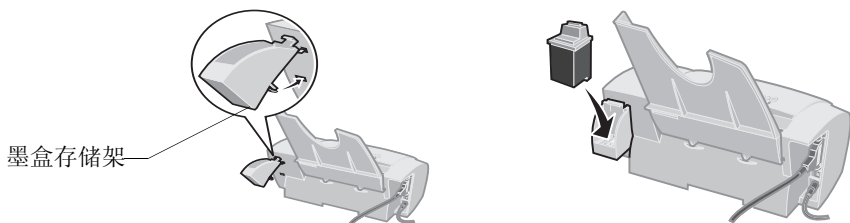
- 在您准备安装新的打印墨盒之前，请不要打开新墨盒的包装。
- 请不要从打印机内取出墨盒，除非要更换墨盒，清洗墨盒，或保存墨盒（请参阅下一节）。如果从打印机内取出墨盒并放在外面一段时间，打印墨盒将不能正常打印。

如果您向打印墨盒内自行注入墨水，从而引起打印机的损坏，您的 Lexmark 质量保证将会失效。Lexmark 建议您不要使用自行注入墨水的打印墨盒。自行注入墨水会影响打印质量，并有可能损坏打印机。如要获得最佳的打印质量，请使用 Lexmark 专用耗材。

保存额外的打印墨盒

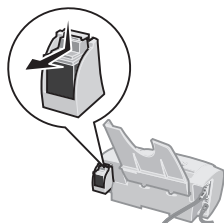
如要安装墨盒存储架并保存额外的打印墨盒：

- 1 如下图所示，将墨盒存储架上的凸起插入槽中。
- 2 将墨盒存储架向后推，直至“啪”的一声固定住。
- 3 将额外的打印墨盒放入墨盒存储架中。
- 4 平稳地向后推打印墨盒，直至固定住位置。



如要从墨盒存储架中取出打印墨盒：

- 1 将打印墨盒轻轻向下压，然后向您的方向拉出。
- 2 将打印墨盒从墨盒存储架中取出。



打印机打印速度慢或者不能打印
(请参阅第14页)

从左边列出的打印问题中，选择最符合您的打印问题的一项。阅读其中的内容寻找解决问题的方法。

*注意：*请参阅第25页的“打印机部件”一节，其中包括按钮，指示灯以及电缆的连接位置等信息。

打印机不进纸或者卡纸
(请参阅第16页)

当您的打印机出现问题时，首先请确认：

- 打印机电源线一端连接在打印机上，另一端连接在正确接地的电源插座上。
- 打印机电源被**打开**。
- 打印机电缆紧密地连接在您的计算机和打印机上。
- 如果您使用的是并口电缆，请确认它是支持双向通讯的 IEEE 1284 兼容并口电缆。

打印的文档有错误或打印质量非常差
(请参阅第17页)

- 当您在 Windows 98 环境下打印时，如果您使用的是并口电缆，打印机端口应该设置为 LPTn；如果您使用的是 USB 电缆，打印机端口应该设置为 USB 端口。如要查看您的打印机端口并根据需要进行改变：

有关打印透明胶片或信封时的问题
(请参阅第19页)

- 1 从您的应用程序的“文件”菜单中选择“打印”（或“打印机”）设置。
- 2 在“位置”区域中查看打印机的端口设置。
- 3 如果您需要将打印机端口设置改变为 **USB** 端口，请您进行反安装，然后重新安装打印机软件。请参阅第21页中的指导，并确认在出现的任何对话框中选择“下一步”。如果您需要将打印机端口设置改变为 **LTPn**，请您

错误信息和灯闪报警
(请参阅第20页)

进行反安装，然后重新安装打印机软件。请参阅第 21 页中的指导，并确认在出现的任何对话框中选择“取消”。

- 如果您使用的是并口电缆，请确认在您的打印机软件中，双向通讯被设置为允许。
 - 1 在打印机**控制程序**中，点击“**选项**”对话框。
 - 2 确认“**关闭双向通讯**”没有被选中。

打印机打印速度慢或者不能打印



您的打印机与计算机可能无法正确通讯。

以下现象同样说明存在双向通讯问题：

- 您的计算机屏幕上显示出“您的打印机无法与计算机建立双向通讯”的错误信息。
- 错误信息（例如**打印机脱机**）或打印作业进度信息不能显示到您的计算机屏幕上。

在进行打印之前，请确认：

- 并口电缆或者 USB 电缆紧密连接在打印机与计算机之间。
- 如果您使用的是并口电缆，打印机端口应该设置为 LPTn；如果您使用的是 USB 电缆，打印机端口应该设置为 USB 端口。
- 打印机接通电源，并且打印机电源被**打开**。

如果您的计算机的并口上连接着转换器或者其它装置（例如扫描仪或传真机），请确认它支持双向通讯。您可能需要将您的打印机不通过转换器或其它装置而直接连接到您的计算机上。



打印机打印速度非常慢

- 关闭其它不用的应用程序。
- 在打印机属性中选择较低的打印质量设置。如果需要帮助，请参阅第 4 页。
- 考虑为您的计算机购买更多的内存，或者增加虚拟内存。

注意：如果您打印照片或您的文档中包含图形信息，可能会比正常的文本花费较长的时间。

打印过程结束后，打印机送出一张空白纸

请确认：

- 您已经撕去了打印墨盒底部的透明封条。如果需要帮助，请参阅第 9 页。
- 您的 Lexmark 打印机被设置为默认打印机。

打印机接通电源，但是不打印。或者您得到“打印机脱机”的信息

请确认：

- 打印机电源被打开，并且纸张安装正确。
- 并口电缆或者 USB 电缆紧密连接在打印机上。
- 您的 Lexmark 打印机被设置为默认打印机。
- 打印机没有被挂起或者被暂停。请检查打印机状态：
 - 1 在打印机文件夹中，双击 **Lexmark Z12** 图标。
 - 2 点击“打印机”菜单，确认没有选中“暂停打印”选项。

打印一张测试页。如果测试页打印正确，说明打印机工作正常。请检查您的应用程序。



不打印测试页

请确认：

- 打印墨盒安装正确。如果需要帮助，请参阅第 8 页。
- 您使用的是正确的电缆，并且电缆线完好无损。如果您使用的是并口电缆，请确认它是支持双向通讯的 IEEE 1284 兼容并口电缆。
- 您的 Lexmark 打印机被设置为默认打印机。

打印机不进纸或者卡纸



打印机不进纸

请确认：

- 您使用的纸张是喷墨打印机的推荐使用纸张。
- 您装纸的时候没有用力将纸张塞入自动进纸器内。纸张的顶部应该与纸张支架上适当的纸张位置标记对齐。
- 您没有在自动进纸器中装入过多的纸张。根据您使用的纸张的厚度，自动进纸器中最多能容纳 100 张纸。
- 左侧的进纸导轨紧靠在纸张的边缘上，但不要使自动进纸器中的纸张弯曲。
- 您的打印机放置在平坦的水平表面上。

打印信封时打印机不进纸

如果普通纸进纸没有问题，请确认：

- 信封装入正确。如果需要帮助，请参阅第 2 页。
- 您使用的是打印机支持的信封尺寸，并且在打印机属性中选择了该尺寸。
- 您的应用程序支持信封打印。请查阅您的应用程序的用户文件。



打印机卡纸

从自动进纸器中取出卡住的纸张。如果纸张停留在打印机的深处而无法取出：

- 1 按电源按钮**关闭**打印机。
- 2 平稳地拉出纸张。如果纸张在打印机的深处您无法够到，请打开打印机的前盖，并从打印机的前面取出纸张。
- 3 关闭打印机的前盖。
- 4 按电源按钮**打开**打印机。
- 5 重新发送您要打印的文档。

打印的文档有错误或打印质量非常差



垂直方向的直线不平滑

如果要提高表格、边界、图表中的垂直方向的直线的打印质量：

- 在打印机属性中选择较高的打印质量设置。如果需要帮助，请参阅第 4 页。
- 校正打印墨盒。如果需要帮助，请参阅第 10 页。
- 清洗打印喷头。如果需要帮助，请参阅第 10 页。

打印结果中的颜色较浅或与屏幕显示的颜色有出入

- 尝试使用不同品牌的纸张。不同品牌的纸张吸收墨水的的能力也不同，打印出来的颜色会有细微的差别。
- 您的打印墨盒可能墨水量不足。请检查您的打印机控制程序的“**墨盒**”对话框中的墨水量指示图。如果需要帮助，请参阅第 7 页。
- 去掉所有的外加设备（例如扫描仪），将打印机直接连接到计算机并口上。
- 清洗打印喷头。如果需要帮助，请参阅第 10 页。



打印结果出现深浅交替的条纹（间歇打印）

- 请确认打印机控制程序的“**选项**”对话框中的“**允许缓冲模式**”被选中。如果需要帮助，请参阅第 7 页。
- 在打印机属性的“**文件 / 质量**”对话框中，选择打印质量设置为“**高质量 1200dpi**”。如果需要帮助，请参阅第 4 页。
- 您的打印机可能存在双向通讯问题。如果需要帮助，请参阅第 14 页。

打印页上有污点

- 如果打印页被打印机送出的下一页纸弄脏，请随时取走打印机送出的打印页，等墨水完全干燥后再进行叠放。
- 在打印机属性中选择较高的打印质量设置。如果需要帮助，请参阅第 4 页。

打印结果太黑或有污迹

请确认：

- 在对纸张进行其它的操作之前，纸张上的墨水已经完全干燥。
- 您在打印机属性中设置的“**纸张类型**”与您实际使用的纸张相符。
- 打印纸平滑没有皱褶。
- 打印质量设置应适合于所用的纸张类型。如果您使用的是普通纸，请在打印机属性的“**文件 / 质量**”对话框中选择“**普通 600dpi**”。如果需要帮助，请参阅第 4 页。
- 打印喷头干净。如果需要帮助，请参阅第 10 页。



缺少字符或出现意想不到的字符

- 请确认您的 Lexmark 打印机被设置为默认打印机。
- 您的打印机可能存在双向通讯问题。如果需要帮助，请参阅第 14 页。

我选择的打印机设置没有效果

- 当您从应用程序中改变打印机设置时，您所做的设置只对当前应用程序中打开的文档有效。如要将这些打印机设置应用于所有的文档，请从 Windows 中改变设置。请参阅第 4 页获得更多的信息。
- 应用程序中的设置可能屏蔽了打印机属性中的相应设置。请查阅您的应用程序的相关文档获得更多的信息。

有关打印透明胶片或信封时的问题



透明胶片粘在一起

- 请随时取走打印机送出的透明胶片，等墨水完全干燥后再进行叠放。
- 请使用喷墨打印机专用的透明胶片。

透明胶片中包含白色条纹

- 在打印机属性的“文件 / 质量”对话框中选择打印质量为“高质量 1200dpi”。如果需要帮助，请参阅第 4 页。
- 您的打印喷头可能需要清洗。如果需要帮助，请参阅第 10 页。

打印信封时打印机不进纸

如果需要帮助，请参阅第 16 页。

错误信息和灯闪报警



电源指示灯 进纸指示灯

卡纸信息

如果需要帮助，请参阅第 17 页。

墨水量偏低信息

打印墨盒的墨水用完了。请购买新的打印墨盒。有关更换打印墨盒的帮助信息，请参阅第 8 页。

电源指示灯亮，同时进纸指示灯闪烁

- 如果是打印机缺纸：
 - 1 装入打印纸。
 - 2 按进纸按钮。
- 如果是打印机卡纸，请参阅第 17 页获得帮助。

电源指示灯闪烁两次

打印墨盒拖车停止。请查看您的计算机屏幕上的错误信息。

- 1 关闭打印机电源。
- 2 等待几秒钟，然后重新**打开**打印机电源。

如果打印机卡纸，请参阅第 17 页获得帮助。

电源指示灯和进纸指示灯都亮，但是打印机不打印

- 1 按电源按钮**关闭**打印机。
- 2 从电源插座中拔出打印机的电源线。
- 3 请确认所有的电缆连接紧密。
- 4 将打印机的电源线插入电源插座中。
- 5 按电源按钮**打开**打印机。

在附录部分中，您可以了解到以下信息：

- 安装打印机软件
- 反安装打印机软件
- 在 DOS 下打印
- 质量保证
- 通告
- 安全信息
- 打印机部件

安装打印机软件

您可以通过以下途径获得打印机软件：

- 随同您的打印机的光盘
- 国际互联网
- 磁盘

如果您的打印机软件没有正确安装，当您试图进行打印时将会显示通讯错误信息。您需要进行反安装，然后重新安装打印机软件。如果需要帮助，请参阅第 22 页。

使用光盘安装

根据您的操作系统以及使用的打印电缆（并口电缆或 USB 电缆）选择适当的指导：

Windows 98 - USB 电缆

- 1 启动 Windows。
- 2 当出现第一个对话框时，请点击**下一步**。
- 3 插入软件光盘。

- 4 在随后的对话框中分别点击**下一步**或**完成**。
Lexmark Z12 打印机软件安装界面将会出现。

- 5 点击**安装打印机软件**。

Windows 95/98 - 并口电缆

- 1 启动 Windows。
- 2 在出现的对话框中点击**取消**。
- 3 当计算机桌面出现后，请插入软件光盘。

Lexmark Z12 打印机软件安装界面将会出现。

- 4 点击**安装打印机软件**。

注意：如果您插入光盘后，安装软件没有自动运行：

- 1 在**开始**菜单中，选择**运行**。
- 2 在命令行文本框中，输入您的光盘驱动器的标识符，接着输入 `:\\setup`（例如 `D:\\setup`），然后点击**确定**。

使用从国际互联网上下载的打印机驱动程序

如果您的计算机没有光盘驱动器，您可以从国际互联网上下载打印机软件：
www.lexmark.com。

- 1 在 Lexmark 的网页上，选择适合您的操作系统的驱动程序。
- 2 选择**保存到硬盘**。
- 3 在您的硬盘上选择文件保存的路径。
- 4 双击可执行文件 (.exe)。Winzip 自解压窗口将会打开。
- 5 按照屏幕上的提示进行操作。

使用磁盘安装

如果您的计算机没有光盘驱动器，您可以使用朋友或者 Lexmark 经销商的带有光盘驱动器的计算机创建打印机软件磁盘。您将需要至少三张 3.5 英寸的磁盘。

如要创建打印机软件磁盘：

- 1 在光盘驱动器中放入软件光盘。
如果安装软件没有自动运行：
 - a 在**开始**菜单中，选择**运行**。
 - b 在命令行文本框中，输入您的光盘驱动器的标识符，接着输入 `:\\setup`（例如 `D:\\setup`），然后点击**确定**。
- 2 当 Lexmark Z12 打印机软件安装界面出现后，请选择**工具**。

3 选择**创建磁盘**。

4 按照屏幕上的指导进行操作。

如要使用磁盘安装打印机软件：

1 启动 Windows。

2 在磁盘驱动器中插入第一张安装盘。

3 在**开始**菜单中，选择**运行**。

4 在命令行文本框中输入您的磁盘驱动器的标识符，接着输入 `:setup`（例如，`A:\setup`），然后点击**确定**。

5 当打印机软件提示时，请按照提示在您的磁盘驱动器中插入相应的磁盘，然后点击**确定**。

6 按照屏幕上的提示进行操作。

订购磁盘

如果您的计算机没有光盘驱动器，您也无法访问国际互联网或者使用其它带有光盘驱动器的计算机，您可以向我们的客户服务中心订购驱动程序程序的磁盘。请在您的打印机注册卡上查找您所在国家的客户服务电话号码。中国用户请拨打：

(010) 62638386

或免费电话 800-810-0595

反安装打印机软件

如果您的打印机软件没有正确安装，或者您的打印机端口设置不正确，您可能需要进行反安装，然后重新安装打印机软件。

如要反安装打印机软件：

1 在**开始**菜单中选择**程序**。

2 选择**Lexmark Z12 Series**。

3 选择**Lexmark Z12 Series 反安装程序**。

4 按照屏幕上的提示进行操作。

如要重新安装打印机软件，请参阅第 21 页，“安装打印机软件”中适当的指导。

在 DOS 下打印

注意：Lexmark Z12 打印机**只能在 Windows 下的 DOS 窗口中进行打印，不能在纯 DOS 下打印。**

如要打开您的打印机即时帮助系统，并找到关于在 DOS 下打印的信息：

1 打开打印机属性（如果需要帮助，请参阅第 4 页）或控制程序（如果需要帮助，请参阅第 7 页）。

2 点击打印机软件窗口右下角的**帮助**按钮。

3 在帮助窗口的顶部，点击**帮助目录**。

4 向下滚动屏幕到**如何 ...**

5 在**如何 ...**主题中，点击在**Windows 和 DOS 应用程序中打印**。

Electronic emission 通告

Federal Communications Commission (FCC) Compliance Information Statement

The Lexmark Z12 Color Jetprinter™ has been tested and found to comply with the limits for a Class B digital device, pursuant to Part 15 of

the FCC Rules. Operation is subject to the following two conditions: (1) this device may not cause harmful interference, and (2) this device must accept any interference received, including interference that may cause undesired operation.

The FCC Class B limits are designed to provide reasonable protection against harmful interference in a residential installation. This equipment generates, uses and can radiate radio frequency energy and, if not installed and used in accordance with the instructions, may cause harmful interference to radio communications. However, there is no guarantee that interference will not occur in a particular installation. If this equipment does cause harmful interference to radio or television reception, which can be determined by turning the equipment off and on, the user is encouraged to try to correct the interference by one or more of the following measures:

- Reorient or relocate the receiving antenna.
- Increase the separation between the equipment and receiver.
- Connect the equipment into an outlet on a circuit different from that to which the receiver is connected.
- Consult your point of purchase or service representative for additional suggestions.

The manufacturer is not responsible for any radio or

television interference caused by using other than recommended cables or by unauthorized changes or modifications to this equipment. Unauthorized changes or modifications could void the user's authority to operate this equipment.

Note: To assure compliance with FCC regulations on electromagnetic interference for a Class B computing device, use a properly shielded and grounded cable such as Lexmark part number 1329605 for parallel attach or 43H856 for USB attach. Use of a substitute cable not properly shielded and grounded may result in a violation of FCC regulations.

Any questions regarding this compliance information statement should be directed to:

Director of Lab Operations
Lexmark International, Inc.
740 West New Circle Road
Lexington, KY 40550
(606) 232-3000

Industry Canada Compliance Statement

This Class B digital apparatus meets all requirements of the Canadian Interference-Causing Equipment Regulations.

Avis de conformité aux normes d'Industrie Canada

Cet appareil numérique de la classe B respecte toutes les exigences du Règlement sur

le matériel brouilleur du Canada.

European Community (EC) Directives Conformity

This product is in conformity with the protection requirements of EC Council directives 89/336/EEC and 73/23/EEC on the approximation and harmonization of the laws of the Member States relating to electromagnetic compatibility and safety of electrical equipment designed for use within certain voltage limits.

A declaration of conformity with the requirements of the Directive has been signed by the Director of Manufacturing and Technical Support, Lexmark International, S.A., Boigny, France.

This product satisfies the Class B limits of EN 55022 and safety requirements of EN 60950.

Japanese VCCI 通告

この装置は、情報処理装置等電磁障害防止規制協議会（VCCI）の基準に基づくクラス B 情報技術装置です。この装置は、家庭環境で使用することを目的としていますが、この装置がラジオやテレビジョン受信機に近接して使用されると、受信機障害を引き起こすことがあります。取扱説明書に従って正しい取り扱いをして下さい。

The United Kingdom Telecommunications Act 1984

This apparatus is approved under the approval number NS/G/1234/J/100003 for the indirect connections to the public telecommunications systems in the United Kingdom.

Energy Star



The EPA ENERGY STAR Computers program is a partnership effort with computer manufacturers to promote the introduction of energy-efficient products and to reduce air pollution caused by power generation.

Companies participating in this program introduce personal computers, printers, monitors, or fax machines that power down when they are not being used. This feature will cut the energy used by up to 50 percent. Lexmark is proud to be a participant in this program.

As an Energy Star Partner, Lexmark International, Inc. has determined that this product meets the Energy Star guidelines for energy efficiency.

能源之星

EPA 能源之星是计算机制造商配合计算机开发的计算机程序，它可以提供节能产品的更详细的介绍，并且减少由于能源引起的空气污染。

参与这项程序开发的公司提出：个人计算机，打印机，显示器，传真机等设备在不使用的时候应该关闭电源。这项措施可以节约能源约 50%。Lexmark 是此程序的

参与者，对此我们感到非常自豪。

作为能源之星的合作伙伴，Lexmark International, Inc. 可以确信此产品在节能方面完全符合能源之星的指导方针。


Power supply

If your power supply fails, replace it with the Lexmark replacement part or other Safety Approved Unit rated 30 V dc at 500 mA to 830 mA.

电源

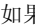
如果您的电源损坏了，请使用 Lexmark 的专用零配件进行更换，或者使用其它经过安全认证并标有“输出电压为直流 30V，电流 500 至 830mA”字样的电源进行更换。

Safety Information

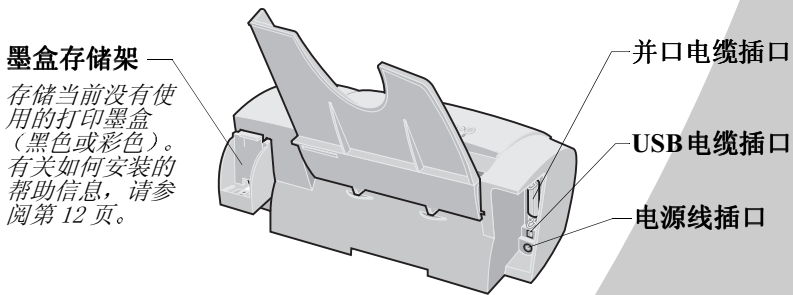
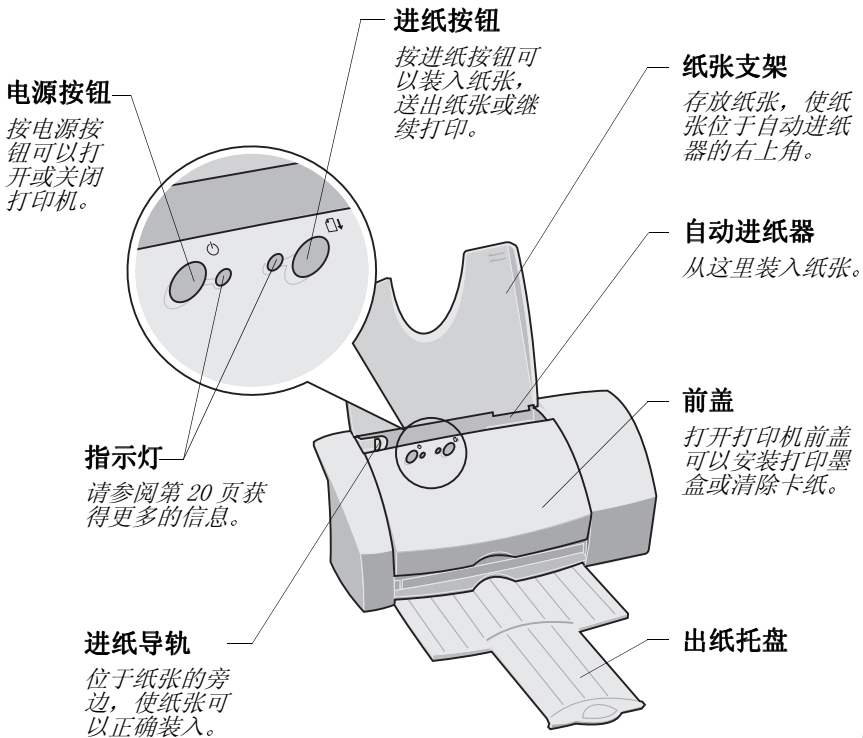
- If your product is NOT marked with this symbol , it MUST be connected to an electrical outlet that is properly grounded.
- The power supply must be connected to an electrical outlet that is near the product and easily accessible.
- Refer service or repairs, other than those described in the operating instructions, to a professional service person.
- This product is designed, tested and approved to meet strict global safety standards with the use of specific Lexmark components. The safety features of some parts may not always be obvious. Lexmark is not responsible

for the use of other replacement parts.

安全信息

- 如果您的产品不带有  符号，您所使用的电源插座必须有适当的接地措施。
- 电源线要连接在离您的打印机尽量近的电源插座上，使得您可以很容易地够到。
- 如果需要服务或维修，除参考操作说明书外，也可以向专业的服务人员请教。
- 本产品使用的是特定的 Lexmark 零件，并且按照严格的世界安全标准进行了设计、测试和验证。有些零件的安全功能特征并不是很明显。对于更换其它厂家的零件所造成的不良后果，Lexmark 概不负责。

打印机部件



附录 B

用户技术支持和质量保证

国际互联网上的免费技术支持

当您遇到的是常见的问题并希望尽快获得解决方法时，您可以在 Lexmark 的 WWW 站点上寻找：

<http://www.lexmark.com/>

在这个站点上，您可以获得快速的免费技术支持，并且每周 7 天，每天 24 小时服务。您还可以从这里下载升级的打印机驱动程序并获得 Lexmark 产品的最新新闻。

打印机驱动程序

打印机驱动程序必须安装到您的计算机中，使得计算机和打印机可以进行通讯。每个打印机包装箱中都会有 Lexmark 打印机驱动程序光盘。当您光盘插入光盘驱动器后，计算机屏幕上将会出现提示，请您按照提示进行安装。如果您想对驱动程序进行备份，或者需要驱动程序磁盘，请进行下面的操作：

- 从 Lexmark 的 WWW 站点上下载驱动程序：
<http://www.lexmark.com>
并且按照屏幕上的提示进行安装。

或者

- 求助于 Lexmark 经销商或者您的朋友，从光盘中

将驱动程序复制到磁盘中。插入驱动程序光盘后，选择工具，然后选择创建磁盘。

免费技术支持——通过 Lexmark 自动传真反馈系统

Lexmark 还可以通过自动传真反馈系统向您提供详细的技术支持。该技术支持是完全免费的，并且每周 7 天，每天 24 小时服务。请根据下表拨打您所在的国家传真号码：

- 法国
+33 (0) 155 174168
- 德国
+49 69 5007 0119
- 意大利
+39 (0) 2 696 822 28
- 西班牙
+34 91 74976 92
- 英国
+44(0)2073653906

其它国家的传真号码可以在 Lexmark 的 WWW 站点上查找：

<http://www.lexmark.com/>

您可以索取一份有关技术支持内容的目录。如果您已经有了文档号码，您也可以直接订购文档。

质量保证期前 12 个月中的用户技术支持

如果您无法通过国际互联网或者自动传真反馈系统获得您的问题的解决方法，您可以直接拨打 Lexmark 的技术支持电话。为了使您能获得最好的服务，请您在拨打电话之前确认：

- 您已经阅读了用户手册中的**问题解答**一章，并且尝试了其中的所有步骤。
- 您的计算机与打印机的电源被打开，并且您在打电话的时候计算机就在旁边，因为您可能会被要求做一些测试，以便于发现问题所在。
- 您已经准备好了以下的信息：
 - 打印机序列号（在打印机后面的一个标签上）
 - 打印机型号
 - 计算机型号和硬件配置（例如：制造商，处理器类型，内存数量等）。

您可以拨打以下国家的技术支持电话：

- 奥地利
+0179732123
- 比利时（法语）
+02 717 11 01

- 比利时（佛兰德语）
+02 717 11 02
- 中国
(010)62638386
或免费电话 800-810-0595
- 丹麦
+352 59401
- 芬兰
+09 22932801
- 法国
+01 69199601
- 德国
+0180 5512511
- 爱尔兰
+01 8049292
- 意大利
+0245281501
- 荷兰
+035 6994699
- 挪威
+2305 1701
- 葡萄牙
+21 415 34 60
- 西班牙
+90211 123051
- 瑞典
+087526840
- 瑞士（法语）
+022 310 09 78
- 瑞士（德语）
+01 212 63 43
- 瑞士（意大利语）
+091 970 12 58
- 英国

+020 82801701

以下的技术支持和质量保证信息只适用于欧洲国家。其它国家的用户请查阅随同您的打印机一起的专为您的国家制定的技术支持和质量保证信息。

中国的用户可以拨打北京技术支持服务中心的电话：
(010) 62638386
或免费电话 800-810-0595

Technical Support after the first 12 months of Warranty expiration

You can get free technical support even after the first 12 months of warranty from our web site:
<http://www.lexmark.com/> or from our Fax Back system.

Technical support is also available by phone for a fee. You will be advised of the fee when you call. If you decide to accept the charge you will be requested to pay by Credit card. - Please have your Visa or MasterCard credit card available so that you can provide details.

质量保证

Lexmark warrants to the original purchaser and to any person to whom the product is given or sold during warranty with the original proof of purchase, that the product is manufactured from new or equivalent to new used parts, conforms to Lexmark published specifications, is free from defects in materials and workmanship and is in good working order. Lexmark does

not warrant uninterrupted or error free operation of the product.

The Warranty for the product is for one year beginning on the date of purchase and the Warranty for the original cartridge(s) shipped with the product is for 90 days beginning on the date of purchase. (Unless applicable law establishes a longer period). The sales receipt, showing the serial number and date of purchase is proof of purchase for Warranty purposes.

Software distributed by Lexmark as part of the product purchase or package is not warranted under this Warranty but is warranted as set forth in the software package and or in the applicable end-user licence agreement of the software.

Warranty service and Technical support during the Warranty period will be provided free of charge by Lexmark Technical support agents who can be contacted by telephone, fax or the web sites shown below.

To receive Warranty service or free Technical support the requestor must be able to provide the serial number, date and location of purchase when requested to do so. Without such information the product may be deemed to be "Out Of Warranty" and therefore any service provided would be at then current service or technical support rates. During Warranty service Lexmark will first attempt to diagnose and

rectify the fault over the Telephone, the Internet or by Fax. Lexmark will repair or replace defective product by either providing a new or refurbished. Lexmark Technical support agents will provide instructions relating to the return or replacement of defective products. Original packing materials should be retained for potential use during the warranty period. All exchanged parts and products replaced under Warranty services become the property of Lexmark.

Warranty service does not include repair or replacement caused by: modifications or attachments made to the product, accidental damage or misuse, operational environments not within published specifications for temperature, air or humidity, maintenance or repair by other than Lexmark authorised Service providers, and use of other than original Lexmark cartridges or Lexmark recommended printing media.

THE STATEMENT OF LIMITED WARRANTY IS THE EXCLUSIVE WARRANTY. ALL OTHER EXPRESS OR IMPLIED WARRANTIES INCLUDING THE IMPLIED WARRANTIES OF MERCHANTABILITY AND FITNESS FOR A PARTICULAR PURPOSE ARE EXCLUDED. (EXCEPT WHERE SAID

IMPLIED WARRANTIES ARE REQUIRED BY APPLICABLE LAW) NO WARRANTIES EITHER EXPRESSED OR IMPLIED WILL APPLY AFTER THE EXPIRATION OF THE WARRANTY PERIOD.

LIMITATION OF LIABILITY

The Purchaser's sole remedy is the Warranty service set forth above. Lexmark Liability for actual damages of any kind will be limited to the price paid for the product, its repair or replacement This limitation of Liability for actual damages does not apply to bodily injury or property damage for which Lexmark is held legally liable. In no event will Lexmark be liable for lost profits; incidental or consequential damages even if advised of the possibility of said damages.

EXTENDED WARRANTY

The Customer may extend this Warranty at any time during the warranty period by purchasing an Extended Warranty. For additional information on extended warranty see details on Lexmark web site www.lexmark.com or contact your reseller.

索引

A

- 校正
打印墨盒 10

B

- 条纹 18
- 横幅纸
装纸 2, 3
打印 3
推荐纸张 3
在打印机属性中选择 3
推荐设置 6
- 双向通讯
关闭 14
问题 14
- 灯闪报警 20
- 按钮 25

C

- 卡片纸
装纸 2
推荐设置 6
- 墨盒, 打印
校正 10
清洗喷头 10
安装 8
产品编号 1
更换 8
保存 12
擦洗喷头 11
- 光盘驱动器
安装软件 21
- 字符, 缺少或意想不到 19

- 联系信息 27
- 控制程序
校正打印墨盒 10
打开 7
使用 7
- 自定义尺寸的纸张
装纸 2
推荐设置 6
- 用户支持
质量保证期结束后 28
自动传真反馈系统 27
在国际互联网上 27

D

- 打印机部件图 25
- 磁盘, 安装
打印机软件 21
- DOS 打印 7, 22
- 下载的打印机驱动程序
安装 21

E

- Electronic emission 通告 22
- 能源之星 23
- 信封
装纸 2
问题 16
推荐设置 6
- 错误信息
墨水量偏低 20
卡纸 17
打印机脱机 15
- European Community Direc-
tives Conformity notice 23

F

- Federal Communication
Commission (FCC) Compli-
ance Information Statement
22
- 灯闪报警
问题解答 20
- 铝箔片
参阅透明胶片
- 前盖, 位置 25

G

- 贺卡专用纸
装纸 2
推荐设置 6

I

- 识别打印机部件 25
- 提高打印质量 8
- 索引卡
装纸 2
推荐设置 6
- Industry Canada Compliance
Statement 23
- 墨盒
参阅打印墨盒
- 墨水量偏低信息 20
- 安装
打印墨盒 8
打印机软件 21
- 间歇打印 18
- 从国际互联网上打印
优化网页 5

热转印纸
装纸 2
推荐设置 6

J

Japanese VCCI 通告 23

L

指示灯

位置 25
进纸指示灯 20
操作面板 20
电源指示灯 20

装纸

横幅纸 2, 3
自定义尺寸的纸张 2
信封 2
贺卡专用纸 2
索引卡 2
热转印纸 2
明信片 2
透明胶片 2

打印机部件的位置 25

M

信息, 错误

墨水量偏低 20
卡纸 17
打印机脱机 15

N

通告

Electronic emission 22
能源之星 23
European Community Directives Conformity 23
FCC 22
Industry Canada Compliance Statement 23
Japanese VCCI 23

更换电源 24
安全信息 24
质量保证 27

喷头, 打印

清洗 10
擦洗 11

O

订购耗材 7

P

出纸托盘

位置 25

进纸按钮 25

进纸指示灯 20

进纸导轨

位置 25

卡纸信息 17, 20

纸张支架

位置 25

纸张, 装纸 2

并口电缆

连接问题 13

产品编号 23

并口电缆插口

位置 25

产品编号

黑色墨盒 1

彩色墨盒 1

并口电缆 23

USB 电缆 23

明信片

装纸 2

推荐设置 6

电源按钮 25

电源指示灯 20

电源

连接问题 13

更换 24

电源插口 25

打印墨盒

校正 10

墨水量偏低信息 20

安装 8
产品编号 1

更换 8
保存 12
擦洗喷头 11

打印墨盒拖车 8

墨盒存储架

安装 12

位置 25

打印喷头

清洗 10

擦洗 11

打印质量

条纹 18

颜色不同 17

颜色较浅 17

提高 8

缺少颜色 17

打印结果有污迹 18

打印结果太黑 18

问题解答 17

打印机驱动程序

从国际互联网上下载 21

安装 21

反安装 22

打印机驱动程序帮助

进入 5, 7

打印机部件 25

打印机属性

定制 4

打开

从应用程序中 4

从 Windows 中 4

推荐设置 6

对话框 5

打印机软件

控制程序 7

安装 21

订购磁盘 22

打印机属性 4

反安装 22

打印

横幅纸 3, 6

自定义尺寸的纸张 6

信封 6

在 DOS 下 22

从国际互联网中 5
 贺卡专用纸 6
 索引卡 6
 热转印纸 6
 先打印最后一页 5
 明信片 6
 倒序打印 5
 透明胶片 6
 使用优化网页 5
 打印问题
 参阅问题解答

R

更换, 打印墨盒 8
 倒序打印 5

S

安全信息 24
 推荐设置
 横幅纸 6
 卡片纸 6
 自定义尺寸的纸张 6
 信封 6
 贺卡专用纸 6
 索引卡 6
 热转印纸 6
 明信片 6
 透明胶片 6
 自动进纸器
 位置 25
 软件, 打印机
 控制程序 7
 从国际互联网上下载 21
 安装 21
 打印机属性 4
 反安装 22
 解决打印问题
 参阅问题解答
 质量保证 27
 耗材, 订购 7

T

技术支持
 质量保证期结束后 28
 自动传真反馈系统 27
 在国际互联网上 27
 测试页
 校正 10
 不打印 16
 喷头测试图形
 黑色墨盒 10
 彩色墨盒 11
 透明胶片
 位置 2
 问题 19
 推荐设置 6
 问题解答 13
 条纹 18
 空白页 15
 灯闪报警 20
 颜色质量 17
 不打印信封 16
 错误信息 20
 颜色较浅 17
 指示灯闪烁 20
 墨水量偏低信息 20
 间歇打印 18
 缺少字符 19
 缺少颜色 17
 多页纸一起进纸 16
 打印页粘在一起 19
 进纸问题 16
 卡纸 16, 17
 卡纸信息 20
 不进纸 16
 打印结果有污迹 18
 打印结果太黑 18
 打印质量 17
 打印页有污点 18
 打印机不打印 14, 20
 打印机脱机信息 15
 打印机设置 19
 打印机软件
 安装 21
 反安装 22
 打印速度慢 14

特殊纸打印问题 19
 不打印测试页 16
 双向通讯 14
 意想不到的字符 19
 垂直方向的直线不平滑
 17
 白色条纹 19
 双向通讯
 关闭 14
 问题 14

U

反安装打印机软件 22
 United Kingdom Telecommunications Act 1984 23
 USB 电缆插口
 位置 25
 USB 电缆, 产品编号 23

W

质量保证 27
 优化网页 5

