

# HP LaserJet 6L 印表機

使用手冊

 HEWLETT®  
PACKARD

中文





---

# HP LaserJet 6L 印表機

---

使用手冊

看看 HP Support 提供的服務項目！

首先謝謝您購買本產品；從現在開始，Hewlett-Packard 與 Hewlett-Packard 合作廠商將會以迅捷、專業的態度，針對您的問題，提供所需要的各種支援服務。



<p><b>線上服務：</b>您可以透過您的數據機，24 小時全天候地存取此處所提供的資訊。</p>	<p><b>World Wide Web URL</b>—您可以進入 <a href="http://www.hp.com">http://www.hp.com</a> 中（歐洲用戶請進入 <a href="http://www2.hp.com">http://www2.hp.com</a>），取得 HP 印表機軟體以及產品與相關的支援資訊。另外日本境內的客戶，可由 <a href="ftp://www.jpn.hp.com/drivers/">ftp://www.jpn.hp.com/drivers/</a> 上取得驅動程式；韓國客戶則可使用 <a href="http://www.hp.co.kr">www.hp.co.kr</a>；若為台灣的客戶則可進入 <a href="http://www.hp.com.tw">www.hp.com.tw</a> 中，取得當地適用的驅動程式。</p> <p><b>HP 電子佈告欄服務</b>—這套電子下載服務，可方便使用者取用 HP 的印表機驅動程式、更新版的 HP 印表機軟體、產品資訊，以及解決問題的方法。在與此系統連線之前，請撥 (208) 344-1691（美加地區），並將您的通訊軟體設定為 N,8,1 即可。另外歐洲區的用戶可進入 <a href="http://www2.hp.com">http://www2.hp.com</a> 查看該區的電子佈告欄服務電號；而台灣的用戶請撥 (886-2) 923-3233；韓國區的客戶請撥 HITEL 或 CHOLIAN (Go HPK)；澳洲區的客戶請撥 (613) 9890 0276；紐西蘭的客戶請撥 (649) 356-3660。</p> <p><b>America OnLine</b>—（德、法、英三區使用的 America OnLine/Bertelsmann）—此處提供使用者所需之印表機驅動程式、更新版的 HP 印表機軟體及相關的支援文件，每一件都可以幫助您進一步地瞭解 HP 產品。您只需鍵入 HP，便可以開始您的巡詢之旅了。</p> <p><b>CompuServe</b>—您可以利用 CompuServe 上的 HP 用戶園地 (GO HP) 取用 HP 所提供的印表機驅動程式、更新版的 HP 印表機軟體，或與園地裡的其他成員交換彼此的技術資訊；另外您也可以撥 (800) 524-3388，尋求業務代表 #51 的服務。（CompuServe 亦可在英、法、德、比、瑞士及澳洲等國使用。）</p>		
<p><b>取得軟體公用程式及電子資訊的方法：</b></p>	<p>電話： (970) 339-7009 傳真： (970) 330-7655</p>	<p>電子郵件： Hewlett-Packard P.O. Box 1754 Greeley, CO 80632 USA</p>	
<p><b>亞太國家/地區 紐澳地區 美加地區</b></p>	<p>Fulfill Plus (65) 740-4477（新、馬、印尼及香港特別行政區） 請撥 (612) 565-6099。</p>		
<p><b>HP 附件直接訂購系統</b></p>	<p>請撥 (800) 538-8787（美國）或 (800) 387-8164（加拿大）。</p>		
<p><b>HP 支援的輔助光碟片</b></p>	<p>此支援工具中的線上資訊系統，可提供您各式各樣有關 HP 產品的技術與產品資訊。此服務內容每季更新一次，您可以撥 (800) 457-1762（美加地區）訂閱之；新、馬、印尼與香港特別行政區的客戶則請撥 Fulfill Plus (65) 740-4477。</p>		
<p><b>HP 服務資訊</b></p>	<p>若您要查詢 HP 的授權經銷商，請撥 (800) 243-9816（美國）或 (800) 387-3867（加拿大）。</p>		
<p><b>HP 服務合約</b></p>	<p>請撥 (800) 446-0522（美國）或 (800) 268-1221（加拿大）。</p>		
<p><b>HP FIRST:</b> HP FIRST Fax 可傳真有關一般應用軟體詳細的解決問題資訊，以及您 HP 產品的解決問題訣竅資訊給使用者。您可以使用按鍵式電話去電該處，要求其將文件傳真至您所指定的傳真號碼處（一次最多三份）。</p>			
<p>澳洲 奧地利 比利時（德語區） 比利時（法語區） 加拿大 中國 丹麥 英格蘭以外的英皇 芬蘭 法國 德國 香港特別行政區 印度 印尼 義大利 日本</p>	<p>(03) 9272-2627 0660-8128 0800-1-1906 0800-1-7043 (800) 333-1917 (86 10) 6505 5280 800-10453 (31 20) 681-5792 9800-13134 05-905900 0130-810061 (852) 2506-2422 (011) 622-6420 (21) 352-2044 1678-59020 (81 3) 3335-8622</p>	<p>韓國 馬來西亞 荷蘭 紐西蘭 挪威 菲律賓 新加坡 西班牙 瑞典 瑞士（德語區） 瑞士（法語區） 台灣 泰國 英國 美國</p>	<p>(02) 769-0543 (03) 298-2478 0800-22-2420 (09) 356 6642 800-11319 (65) 291-7951 (65) 275-7251 900-993123 020-795743 0800 55-1527 0800 55-1526 02-719-5589 (02) 661-3511 0800-960271 (800) 333-1917</p>

## 全球客戶支援選擇



除下列電話之外，您尚可由本書之「附錄 A 保證與支援資訊」的各國銷售服務網路位址與電話一覽表中，查閱您所需要而未列於此處的資訊。

<b>美加地區： 客戶服務與 產品維修服務</b>  (請參閱本書的保證一章，查看有關產品維修方面的資訊。)	請利用每週一至週五上午六時至下午十時，週六上午九時至下午四時(山地時間)撥 (208) 323-2551。所有服務內容在有效保證期間之內將不予以收費，但您的長途電話費用，仍需由您自己負擔；因此建議您在撥話之前，請先備妥您機器的序號。
	若您的產品保證已經過期，您也可以利用每週一至週五上午七時至下午六時，週六上午九時至下午三時(山地時間)撥 (900) 555-1500 (限美國地區使用，每分鐘 \$2.50*) 或 (800) 999-1148 (供美加地區的威士或萬士達信用卡客戶使用，每分鐘 \$25*)。所有的費用將自您接通支援人員之後開始計算。* 費率將隨時變動。

### 歐洲客戶支援中心所提供的語言及當地服務選項

服務時間週一至週五 8:30-18:00 CET

HP 的免付費電話支援服務，可供產品仍在有效保證期間的客戶使用。您只要撥通下列電話號碼，HP 的服務人員便會立刻為您服務。倘若您產品的保證期已經過期，您也可以利用這些電話號碼尋求您所需要的支援服務，但很抱歉的是，所有的服務都會依照每一個案的標準進行收費。在您要連絡 HP 的服務人員之前，建議您先備妥下列資料：

• 產品名稱與序號                      購買日期                      問題描述

<b>德語</b>	比利時：	02 626 8806	挪威語	挪威：	22 11 6299
	荷蘭：	020 606 8751	丹麥語	丹麥：	3929 4099
<b>英語</b>	愛爾蘭：	01 662 5525	芬蘭語	芬蘭：	0203 47288
	英格蘭：	0171 512 5202	瑞典語	瑞典：	08 619 2170
<b>法語</b>	國際：	44 171 512 52 02	義大利語	義大利：	02 26410350
	法國：	04 50 43 9853	西班牙語	西班牙：	902 321 123
	比利時：	02 626 8807	葡萄牙語	葡萄牙：	01 441 7199
<b>德語</b>	瑞士：	084 880 1111			
	德國：	0180 5 25 81 43			
	奧地利：	0660 6386			

### 當地服務電話

若您的產品保證過期之後需要服務或其他的產品維修服務；或是您所在的國家/地區未列於此，您可以由本書「附錄 A 全球銷售服務網」一節中查閱。

非洲/中東	(41 22) 780-7111	馬來西亞	(603) 295-2566
阿根廷	(54 1) 781-4059/69	墨西哥 D.F.	(52 5) 326-4600
澳洲	(03) 9272 8000	墨西哥 Guadalajara	(52 3) 669 95 00
巴西	(55 11) 709-1444	墨西哥 Monterey	(52 83) 378 42 40
加拿大	(208) 323-2551	紐西蘭	(64 9) 356-6640
中國	(8610) 6505-3888	菲律賓	(63 2) 894-1451
客戶支持中心		波蘭	(48 22) 37-5065
捷克共和國	(42 2) 471 7321	葡萄牙	(351 1) 301 7330
希臘	(30 1) 689 64 11	俄國	(7 095) 923-5001
香港特別行政區	800-7729	新加坡	(65) 272-5300
匈牙利	(36 1) 252 4505	瑞士	(41 1) 753 7111
印度	(011) 6472366	台灣	(02) 717-9609
印尼	(21) 350-3408	泰國	(662) 661-4011; 661-4012
日本	(31 20) 581-3318	土耳其	(90 1) 224-5925
韓國	(82 2) 3270-0700；漢城以外地區請撥 080-999-0700		

## 版權資訊

© 1997 Hewlett-Packard Company

版權所有：

除版權法所規範之合法事項外，嚴格禁止所有未經事前之書面許可而進行之複製、改編或翻譯等行爲。

產品編號：C3990-909014  
初版，一九九七年五月

## 文件保證聲明

本文件內容將隨時加以編修更動。

Hewlett-Packard 發行本文件並不保證（明示性或暗示性）其在特殊用途上的商業性與適用性。

Hewlett-Packard 對本文件內所含之謬誤，或任何因本手冊之供給、銷售或引用所導致的意外狀況或損害，將不負任何責任。

## 版權註明

Microsoft®, Windows® 與 MS-DOS® 是 Microsoft Corporation 在美國的註冊商標。

## 產品安規資料 (MSDS)

您可以去電 (800) 333-1917 或 (208) 344-4809 的 HP First，查詢有關碳粉產品的安規資料 (MSDS)；而其他國家/地區的用戶則可以參閱本手冊扉頁的「Hewlett-Packard 全球服務」，查看所需的電話號碼與資訊。

## FCC 規定

本設備已根據 FCC 規章第 15 章有關 B 級數位式裝置的規定進行測試，並確認符合規定。前述規定旨在適當地保護使用者在位宅區使用這些機器時，不會受到有害電波的干擾。本設備會產生、使用及放射射頻能量，若安裝不當或未依說明使用，可能會嚴重干擾電子通訊的進行，但仍然無法保證任何一台產品在經過適當安裝之後，不會發生干擾的現象。您可以開啓或關閉本設備的電源，測知本設備是否會嚴重干擾收音機及電視機的收聽及收視；若發生干擾現象，您可以選擇下列其中一種或多種方式予以改善：

- 重新調整接收天線的方向或位置。
- 增加本設備與接收器之間的距離。
- 分別將本設備及接收器的插頭接在不同的插座上。

相關問題您可以諮詢您收音機或電視的技術人員。

註：若使用者在未照會 HP 的情況下，自行改裝此設備而導致的損失，HP 將不負任何責任。

根據 FCC 規章之 B 級電算裝置的電磁干擾規定，使用者必須使用遮蔽式電線。

## 加拿大 DOC 規定

本設備符合加拿大 EMC 的 B 級規定。

<<Conforme à la classe B des normes canadiennes de compatibilité électromagnétiques.  
<<CEM>>.>>

---

# 內容

## 1 設定

簡介.....	1-1
認識印表機組件.....	1-1
安裝 HP LaserJet 碳粉匣.....	1-2
連接印表機訊號線及電源線.....	1-3
將貼紙貼上印表機.....	1-4
紙張裝入印表機.....	1-5
印表機軟體資訊.....	1-6
最低系統需求.....	1-6
安裝考量.....	1-6
安裝印表機軟體.....	1-7
Windows 3.1 以上版本的標準安裝方法.....	1-7
Windows 95 的標準安裝方法.....	1-7
自訂安裝與一般安裝.....	1-8
Windows 3.1 以上版本的替代安裝方法.....	1-8
Windows 95 的替代安裝方法.....	1-8
使用線上解說.....	1-9
安裝記憶卡.....	1-10

## 2 印表機的控制面板

使用前面板.....	2-1
前面板.....	2-2

## 3 列印

選擇列印紙張.....	3-1
選擇紙張種類.....	3-1
選擇紙張的尺寸.....	3-1
選擇紙張輸出路徑.....	3-2
使用單張紙輸入匣.....	3-3
列印信頭及信封.....	3-4
列印作業.....	3-5
雙面列印（雙面）.....	3-5
列印時暫停.....	3-6
重設印表機.....	3-6
停止列印工作.....	3-6
特殊紙張的列印.....	3-7
列印自訂紙張的秘訣.....	3-7
列印投影片的秘訣.....	3-7
列印標籤的秘訣.....	3-7

管理 HP LaserJet 碳粉匣.....	3-8
利用「經濟模式」延長碳粉匣的壽命 .....	3-8
輕搖碳粉匣延長碳粉的使用時限 .....	3-8
回收碳粉匣.....	3-8

#### **4 解決問題篇**

解決一般性的問題 .....	4-1
列印自行測試頁.....	4-1
清除夾紙 .....	4-2
不送紙.....	4-3
清理印表機.....	4-4
解決印表機的問題 .....	4-5
解決列印品質的問題 .....	4-7
解決軟體的問題.....	4-12
解決難解的問題.....	4-13
網路與切換裝置.....	4-15
記憶體用盡.....	4-15

#### **A 保固及支援說明**

HP 的一年期保固聲明 .....	A-1
保證期限內的硬體服務.....	A-2
非保證期限內的硬體服務 .....	A-2
HP LaserJet 碳粉匣的保證.....	A-2
附件與替代零件的資訊.....	A-3
HP 軟體授權合約書.....	A-4
全球銷售服務網.....	A-5

#### **B 印表機的規格**

印表機的規格 .....	B-1
安規資訊 .....	B-2
VCCI 聲明（日本） .....	B-2
芬蘭的雷射聲明.....	B-2
環境產品的管理.....	B-4
雷射安全聲明 .....	B-6



# 設定

## 簡介

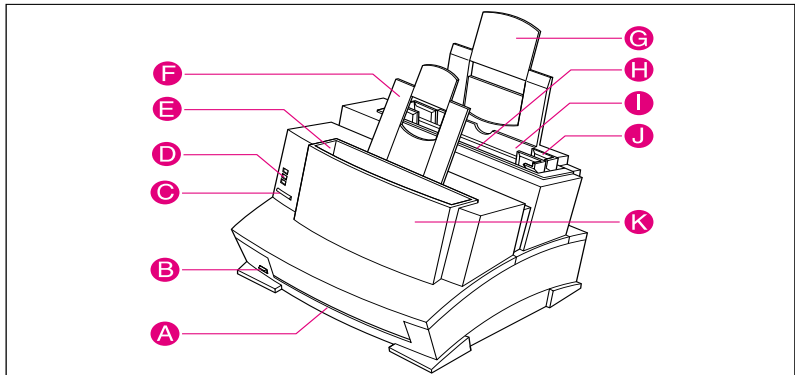
恭喜您購買了 HP LaserJet 6L 印表機，在您開始組裝您的印表機之前，請先確認您是否已備齊了下列各項組件：

- HP LaserJet 6L 印表機
- HP LaserJet 碳粉匣
- 符合 IEEE-1284 標準的平行電線（不隨機附贈）
- 電源線
- 一張印表機貼紙
- HP LaserJet 6L 印表機軟體 Disks

## 認識印表機組件

在您開始使用您的印表機之前，您能夠清楚地指出各組件的名稱嗎？

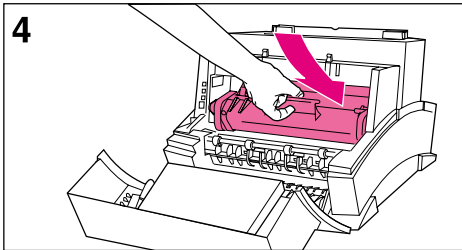
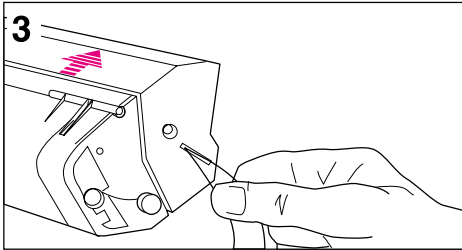
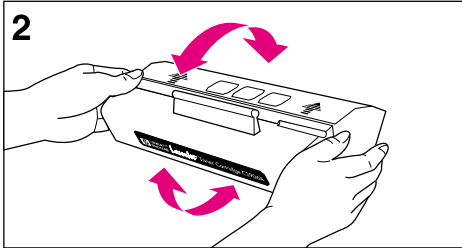
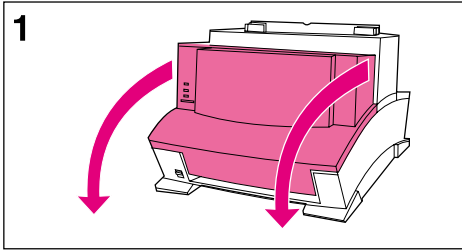
圖 1-1



- A = 前出紙槽
- B = 紙軌調桿
- C = 前面板按鈕
- D = 指示燈
- E = 紙張輸出匣
- F = 紙張輸出支架

- G = 紙張輸入支架
- H = 單張紙輸入匣
- I = 紙張輸入匣
- J = 紙軌
- K = 印表機蓋門

# 安裝 HP LaserJet 碳粉匣



在此建議您選用具有特殊配方之碳粉的 HP LaserJet 碳粉匣，搭配 HP 精心設計之印表機，為您列印出高品質的影像。

## 警告

為避免不必要的損失，請勿將碳粉匣置於強光下過久。若您要將印表機內的碳粉匣取出存放，請務必將其存放於密閉的抽屜中，或其存放於原來的包裝盒中，或是將其包在布中。

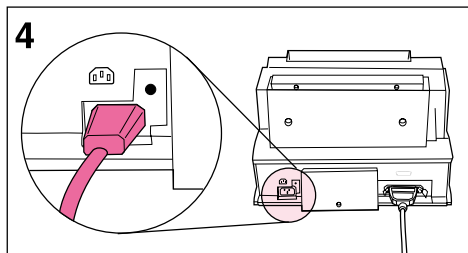
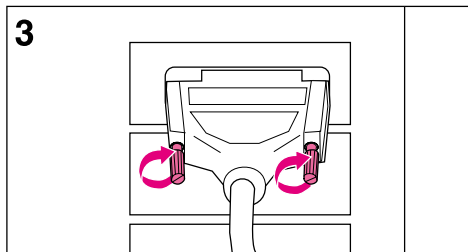
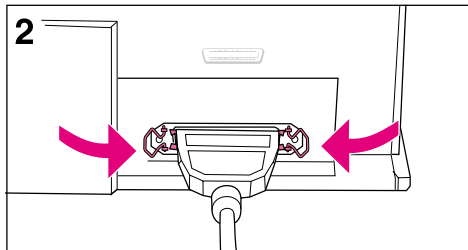
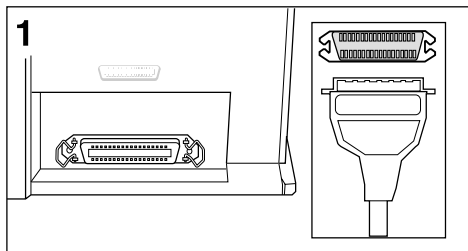
在安裝 HP LaserJet 碳粉匣之前，您必須先將其由包裝盒內取出（請保留該包裝盒，以備日後存放碳粉匣或回收碳粉匣時使用）。

- 1 以雙手朝自身的方向，輕輕拉開印表機的蓋門。
- 2 前後輕搖碳粉匣，使其內的碳粉能夠均勻地散佈於碳粉匣各處。
- 3 拉住碳粉匣上之透明封條的一端，輕輕地將其撕下。撕下的封條長度，應為碳粉匣的兩倍或是 490 公釐（19.3 英吋）。
- 4 握住碳粉匣上的扶手（如此箭頭的方向會朝向印表機）並沿著印表機內的黑色塑膠凹槽順勢而下，將碳粉匣向下輕推入印表機內，然後關上印表機的蓋門。

## 註

倘若您不慎將碳粉灑在您的衣服上，您可以先用乾布將衣服上的碳粉拭去，然後再以冷水洗滌；切莫使用熱水清洗，因為熱水將會造成碳粉深入於纖維之內。

## 連接印表機訊號線及電源線



### 註

爲使印表機能夠達到最佳的列印效果，建議您選用高品質符合 IEEE-1284 標準的平行訊號線（如：HP LaserJet 訊號線）連結印表機與電腦。這條訊號線是您印表機列印功能賴以表現的命脈；若在接線之後，您的印表機無法辨識您的電腦，便可能是您所選用的訊號線有問題。

- 1 將平行訊號線的一端接至印表機；注意莫將接頭插反了。
- 2 利用印表機上的夾樺固定接頭，以防訊號線鬆脫造成電腦與印表機之間通訊不良。
- 3 將訊號線的另一端接至電腦的平行埠上，然後鎖上繃絲，以防訊號線鬆脫。

### 警告

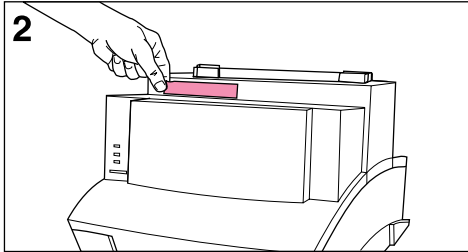
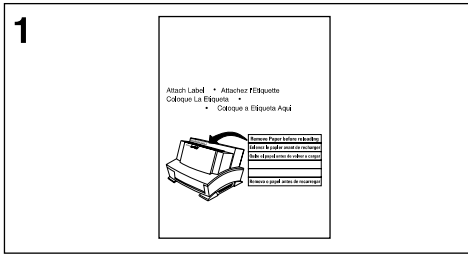
注意切勿將訊號線誤接至序列埠上；如此會導致印表機毀損。關於電腦埠方面的詳細資訊，您可以參考您電腦所附的文件說明。

- 4 將電源線的兩端分別接至印表機與電源插座上。

當接上電源之後，印表機前面板上所有的指示燈皆會亮起，並依序閃動；若頂端的「錯誤燈」一直亮著，表示紙張輸入匣中沒紙了。

此印表機不具備電源開關；在 15 分鐘內，若其無任何活動，印表機便會自動切換至電源關閉狀態（即所謂的睡眠模式）。

## 將貼紙貼上印表機

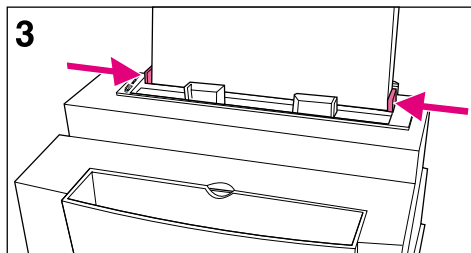
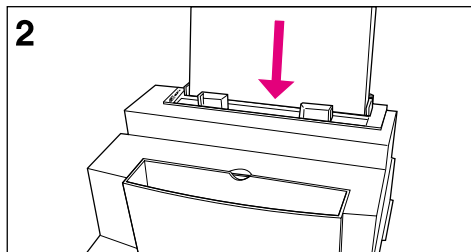
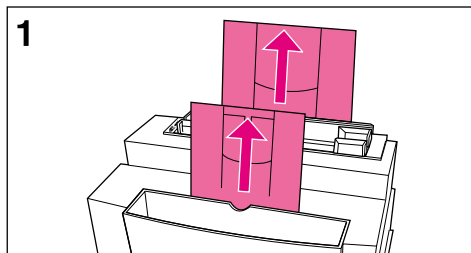


在您印表機的紙張輸出匣上，您可以找到一張隨貨附贈的「重新裝紙前請先移除紙張」貼紙，您必須將其貼到您的印表機上。

- 1** 小心撕下該張貼紙。
- 2** 將貼紙在印表機的紙張輸入匣處。

一如貼紙內容所示，在重新裝紙之前，請先取下原有的紙張，與新紙張一起同時對齊，如此可避免印表機一次吸入多張紙或夾紙的問題。

## 紙張裝入印表機



在將紙張裝入印表機之前，您可以架起紙張輸入匣及紙張輸出匣後的支架，以避免紙張捲曲或夾紙的情況發生；而這些紙架則可以視紙張的長度而加以延伸。

- 1 架起紙張輸入匣與紙張輸出匣後方的支架，並將其調整至適用的紙張長度位置。
- 2 將紙張放入紙張輸入匣（最多不可超過 100 張）。此時底部的「備妥燈」會亮起。
- 3 利用紙軌將紙張定位於輸入匣的中央位置。

若您要進行印表機測試，您可以列印自行測試頁。在進行此項作業之前，請確定印表機底部的「備妥燈」是否亮著，而其他所有的燈號皆已熄滅；然後再輕按「前面板」按鈕後放開，（若印表機正處於睡眠模式之下（即所有燈號皆處熄滅狀態），您必須連按兩次「前面板」按鈕。）如此中間的「資料燈」會亮起，而「備妥燈」則會不停地閃爍，接著便會印出自行測試頁。

### 註

當您裝紙時，若紙張輸入匣內仍有尚未列印的紙張，您必須將其取出，與所要加入的紙張一起同時對齊之後放入；如此可避免印表機一次吸入多張紙或夾紙的情況發生。

---

# 印表機軟體資訊

您必須先安裝印表機軟體，才能夠利用其他的軟體程式驅動您的印表機。您的印表機軟體共提供兩種印表機驅動程式，可支援 Windows® 3.1 及 Windows 95。印表機軟體會依據下列的需求，自動為使用者選取最適用的印表機驅動程式。

## 最低系統需求

PCL 驅動程式	以主電腦為基礎的印表機驅動程式
<ul style="list-style-type: none"><li>• 386 處理器</li><li>• 4 MB RAM (Windows 3.1x) 或 16 MB RAM (Windows)</li><li>• 需 5 MB 的可用磁碟空間</li><li>• DOS 5.0</li></ul>	<ul style="list-style-type: none"><li>• 486 處理器</li><li>• 8 MB RAM (Windows 3.1x) 或 16 MB RAM (Windows 95)</li><li>• 需 10 MB 的可用磁碟空間</li><li>• 雙向溝通</li></ul>

## 安裝考量

部份連在印表機與電腦之間的裝置（如：切換裝置、zip 磁碟機或軟體鎖等）常會導致印表機無法將資料回送至電腦。若您目前正在使用此類的裝置，則您便無法使用部份的印表機功能（如：狀態視窗）。

若在安裝期間，系統反應了「找不到 HP LaserJet 6L 印表機」訊息，請：

- 檢查電源線的連接狀況與供電是否正常。
- 確定您是使用高品質符合 IEEE-1284 標準的平行電線。
- 確定連在印表機與電腦之間的裝置（如：切換裝置或 zip 磁碟機等）是否具有雙向通訊功能。

若檢查之後「找不到 HP LaserJet 6L 印表機」訊息仍然存在，請按一下「繼續」，繼續 PCL 驅動程式的安裝作業。

若安裝失敗，請參考本章稍後所述之替代安裝的說明。

## 安裝印表機軟體

註

以下將陸續為您介紹各種不同的安裝方法，您可以由其中選用最適合您電腦系統的安裝方法。

### Windows 3.1 的標準安裝方法

此設定可安裝 Windows 3.1 的印表機驅動程式。

- 1 以高品質符合 IEEE-1284 標準的電線連結 HP LaserJet 6L 印表機與電腦。
- 2 確定已將電源線連至印表機上。
- 3 將「磁碟 1」插入磁碟機 A: (或 B:)。
- 4 由程式管理員選取「檔案」，然後再選取「執行」。
- 5 鍵入 A:SETUP (或 B:SETUP)，然後按一下「確定」。
- 6 依循畫面上的指示完成安裝。
- 7 安裝完畢之後，取出磁碟機內的磁片。

### Windows 95 的標準安裝方法

此設定可安裝 Windows 95 的印表機驅動程式。

- 1 按一下「啓動」，選取「關閉」，然後再選取「關閉電腦」，並按一下「是」。
- 2 關機。
- 3 以高品質符合 IEEE-1284 標準的電線連結 HP LaserJet 6L 印表機與電腦。
- 4 確定已將電源線連至印表機上。
- 5 開機重新啓動 Windows 95；則畫面上會出現「找到的新裝置」畫面。
- 6 選取「硬體廠商提供的驅動程式」。
- 7 按一下「確定」，則螢幕上會出現「從磁片安裝」畫面。
- 8 將「磁碟 1」插入磁碟機 A: (或 B:)，然後按一下「確定」。
- 9 依循畫面上的指示完成安裝。
- 10 安裝完畢之後，取出磁碟機內的磁片。

註

若您的電腦未顯示「找到的新裝置」畫面，請：1) 將「磁碟 1」插入磁碟機 A: (或 B:)，2) 選取「啓動」，然後再選取「執行」，3) 鍵入 A:SETUP (或 B:SETUP)，並按一下「確定」，最後 4) 請依照畫面上的指示作業。

註

若安裝軟體並重新啓動 Windows 95 之後，您的電腦上顯示列有 HP LaserJet 6L 印表機的「找到的新裝置」畫面，您必須選取「不安裝驅動程式」（Windows 只會提示此訊息一次），然後按一下「確定」。

## 自訂安裝與一般安裝

安裝時，系統會顯示對話方框詢問您要進行「自訂」或是「一般」安裝。「一般」安裝會安裝所有 HP 建議安裝的軟體。

倘若您選取的是「自訂」安裝，則系統便會詢問您：要安裝以主電腦為基礎的印表機驅動程式或是 PCL 驅動程式。（您可以查看此二程式的系統需求。）若您的環境符合需求，且您的印表機係直接連至電腦，則您便可以選用以主電腦為基礎的印表機驅動程式；但是，若您需透過網路存取印表機，則您便需選用 PCL 驅動程式。

此外，您還需決定是否要將 HP LaserJet 6L 線上解說檔納入您的印表機軟體中，若您要將其納入軟體中，您便需選用此選項，否則便取消此選項的選擇。最後，系統還會詢問您是否要安裝 TrueType 字型；若您要使用此字型，您便需選用此選項，否則便取消此選項的選擇。

---

註

藉由下列「替代安裝」的方式，您可以安裝 PCL 驅動程式檔與部份解說檔，但是卻無法安裝狀態視窗。

---

警告

請確定您是否已結束所有正在執行中的軟體，如：Microsoft® Office Manager、病毒檢驗程式及傳真公用程式等。

### Windows 3.1 的替代安裝方法

- 1 結束所有正在執行中的軟體。
- 2 於程式管理員處開啓「主群組」。
- 3 開啓「控制台」中的「印表機」。
- 4 按一下「新增」，則螢幕上會出現高亮度標示位於清單中之「**安裝未列出或更新的印表機**」選項上的畫面。
- 5 按一下「安裝」。
- 6 插入「磁碟 2」然後按一下「確定」。
- 7 依循畫面上的指示完成安裝。
- 8 安裝完畢之後，取出磁碟機內的磁片。

### Windows 95 的替代安裝方法

- 1 結束所有正在執行中的軟體。
- 2 按一下「啓動」，然後再選取「設定/印表機」。
- 3 按兩下「新增印表機」。
- 4 按一下「下一步」，進入「印表機製造商清單」畫面。
- 5 按一下「從磁片安裝」。
- 6 插入「磁碟 2」，然後按一下「確定」；則螢幕上會出現印表機驅動程式的名稱。
- 7 按一下「下一步」，然後再按一次「下一步」。
- 8 安裝完畢之後，取出磁碟機內的磁片。



---

## 使用線上解說

在您安裝印表機軟體的同時，您也安裝了線上解說。線上解說中含有印表機各功能的詳細步驟說明，教您輕鬆地完成各種列印作業；而您只要選取您 HP LaserJet 6L 程式組中的「解說」，便可以使用線上解說了。

線上解說亦可幫助您解決問題；換句話說，當問題發生時最快的解決方法，便是先查閱線上解說。

以下是線上解說中所含的軟體主題：

- **安裝**—提供安裝資訊。
- **概觀**—提供有關印表機驅動程式、狀態視窗的摘要資訊，以及存取線上解說的方法。
- **驅動程式軟體**—描述印表機的選項，如列印份數與紙張大小等。
- **狀態視窗**—說明印表機的選項與特性，並詳細解說狀態視窗訊息的代表意義。
- **解決問題篇**—利用問答方式模擬問題狀況，讓使用者從中學習判定及解決問題的方法。
- **該怎麼辦**—提供列印作業方面的資訊。

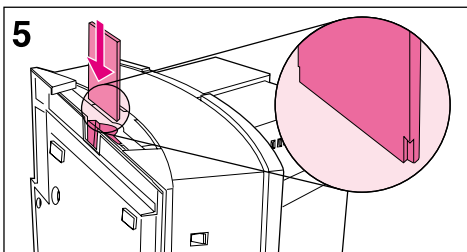
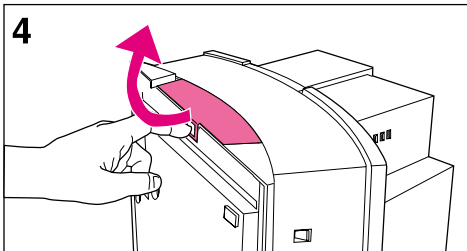
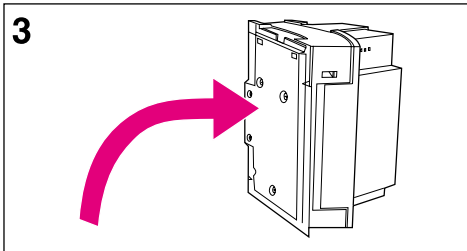
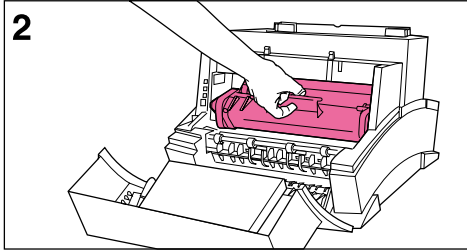
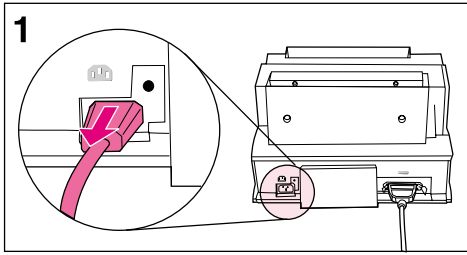
---

註

---

若您是使用「替代安裝」方式，則您便無法使用線上解說。

# 安裝記憶卡



您可以在您的 HP LaserJet 6L 印表機上加裝符合 JEIDA 規格之 70ns 或更快（如 50ns）、5V 或 DRAM 記憶卡。

Hewlett-Packard 則提供 1-MB、2-MB 及 4-MB 三種 DRAM 記憶卡。

## 註

部份印表機驅動程式具有記憶體設定可供調設。每當您加裝或卸除記憶卡之後，您需重新調整此設定，反應最新的記憶體總值。

- 1 拔掉印表機上的電源接頭。
- 2 開啓印表機蓋門，取出碳粉匣，然後關上印表機蓋門。此時，請注意勿將碳粉匣放置在光線直射的地方。
- 3 將印表機斜放，讓記憶體擴充槽的蓋門朝上。
- 4 將手指插入洞口，將印表機記憶體擴充槽的蓋門拉出卸除。
- 5 依圖示對齊記憶卡與插槽的角邊，然後朝印表機的方向推入。

將記憶體擴充槽的蓋門裝回，然後將印表機翻轉至正確的位置，重新裝回碳粉匣、紙張，並插上電源接頭。

列印自行測試頁，確定印表機是否可以辨識新裝的記憶卡；在「印表機架構」區段中將會顯示新記憶體的總量。

## 印表機的控制面板

---

### 使用前面板

前面板是由一顆按鈕與三顆指示燈所組成。

- 錯誤（琥珀色）
- 資料（綠色）
- 備妥（綠色）

以下是這些指示燈可能出現的狀況：

- 亮
- 滅
- 閃爍

## 前面板

透過「前面板」按鈕，您可以鄰別您印表機的狀態，完成下列作業：

狀態	狀況	原因	動作
	無任何指示燈亮起或閃爍。	印表機可能正處於「睡眠模式」之下（此狀態下的電源已被切斷）。	若您要進行列印，您只需輕按然後放開「前面板」按鈕，或是送出要列印的工作即可。若印表機無任何回應，請檢查電源線的連接狀況。
	「備妥燈」一直亮著。	印表機已準備就緒，可以開始列印。	無需採取任何動作；但若您在此時輕按然後放開「前面板」按鈕，其便會列印自行測試頁。
	「資料燈」一直亮著，且「備妥燈」不停地閃爍。	印表機正在接收或處理資料。	無需採取任何動作。
	「資料燈」與「備妥燈」一直亮著。	印表機內仍有資料未被印出。	請輕按然後放開「前面板」按鈕，印出殘存在印表機內的資料。
	「資料燈」不停地閃爍。	印表機處於「手動送紙」模式之下。	請檢查您所裝入的紙張是否正確，然後再輕按、放開「前面板」按鈕進行列印。
	「錯誤燈」一直亮著。	印表機沒紙了。印表機發生夾紙。	未安裝碳粉匣。印表機蓋門被打開了。請裝紙。請清理紙軌。請安裝碳粉匣。請關上印表機蓋門。
	「錯誤燈」不停地閃爍。	可能是頁面內容過於複雜，超出印表機記憶體的處理能力範圍。	請參閱第四章「解決問題篇」。
	所有指示燈盡皆亮起。	印表機內部發生問題。	請參閱第四章「解決問題篇」。
	三顆指示燈齊時閃爍。	記憶卡的速度低於 70 ns。	請參閱第四章「解決問題篇」。



# 列印

---

## 選擇列印紙張

您所選用的紙張種類，與印表機的效能表現及列印品質都有很大的關係。

### 選擇紙張種類

若可能，建議您最好選用 HP LaserJet 或 HP 多用途用紙（因為其係特別針對您的印表機而設計的），或是符合 HP 指定規格的紙張（包括再生紙）。若您決定要訂購，您可以參考附錄 A 中的「附件與替代零件的資訊」。

### 選擇紙張的尺寸

紙張輸入匣一次最多可容維 100 張 75g/m（20 磅）厚的列印紙張，而單張紙輸入匣一次則只能夠容納一張；適用於二者的紙張尺寸，由 76.2 x 127 公釐（3 x 5 英吋）至 215.9 x 355.6 公釐（8.5 x 14 英吋），包括（但不限於）下列幾類紙張與信封：

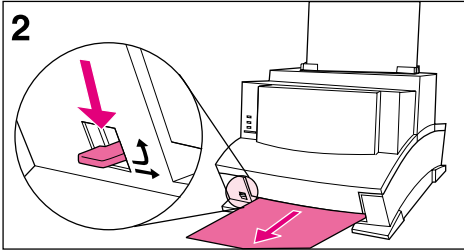
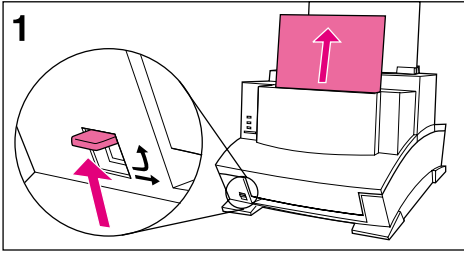
- Letter (8.5 x 11 in)
- Legal (8.5 x 14 in)
- Executive (7.25 x 10.5 in)
- A4 (210 x 297 公釐)
- COM10 信封 (4.125 x 9.5 英吋)
- DL 信封 (110 x 220 公釐)
- C5 信封 (162 x 229 公釐)
- B5 信封 (176 x 250 公釐)
- Monarch 信封 (3.875 x 7.5 英吋)
- 其他自訂尺寸的紙張

---

註

裝填紙張時，其長邊應與印表機的紙軌平行。若您要橫向列印文件，您必須在您的軟體中進行相關的選擇。注意勿使用小於 76.2 x 127 公釐（3 x 5 英吋）的紙張。

## 選擇紙張輸出路徑



### 警告

避免夾紙的方法之一，便是勿在印表機開始列印時，調整紙軌調桿。

- 1 若您要使用紙張輸出匣，請將紙軌調桿設定於**較高的位置**；如此一來，輸出的文件頁便會依照正確的次序堆疊在一起。
- 2 若您要使用前出紙口，請將紙軌調桿設定於**較低的位置**；如此一來，紙張在印表機內便不需經過翻轉的過程，而直接由此送出。此對列印明信片、投影片、標籤、信封及較厚的紙張（100 至 157-g/m [28 至 42 磅]）而言最為理想。

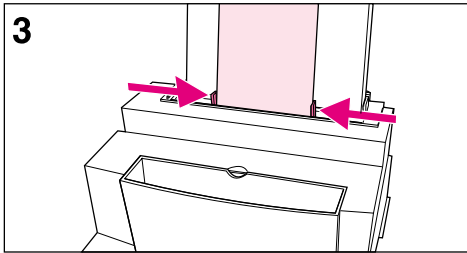
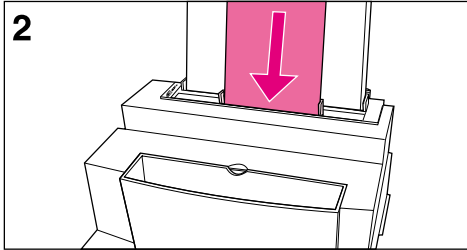
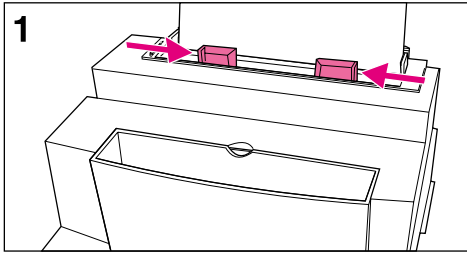
### 警告

前出紙口處最好不要堆放超過一張以上的投影片，或超過 20 張的紙張或另類紙張；因為堆放過多的紙張於此，非常容易造成夾紙。

## 加紙

每次加紙時，若紙張輸入匣內仍剩有紙張，請務必將匣內的取出重新對齊之後，再裝入印表機內。

## 使用單張紙輸入匣



將單頁的用紙放入單張紙輸入匣中，您便可以一次只印出一張紙張，而無需取出紙張輸入匣內的紙張。當您在單張紙輸入匣中放入紙張時，印表機便會先取用其中的紙張，而非紙張輸入匣內的紙張。

### 註

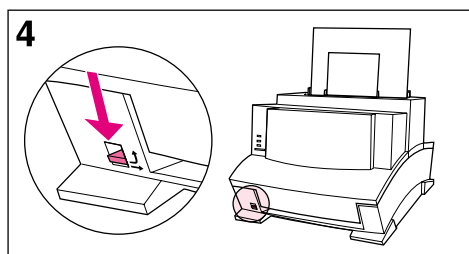
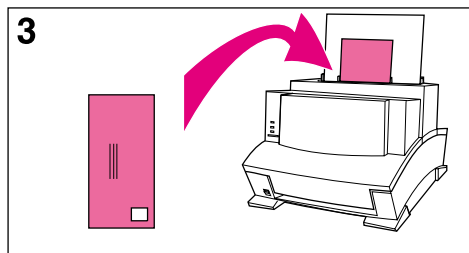
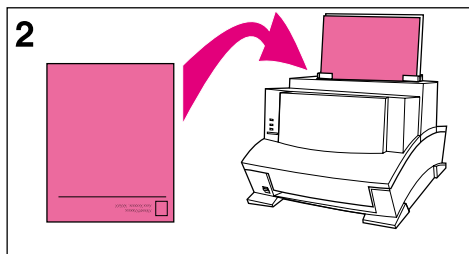
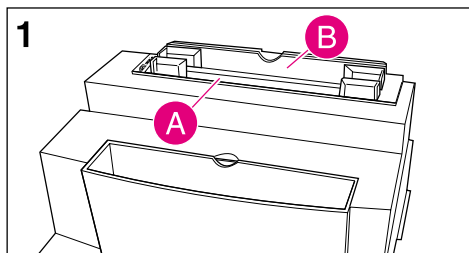
對列印第一頁異於其他頁的工作而言，單張紙輸入匣非常有用；舉例來說，若您要將工作的第一頁 -- 信頭 -- 印在信封上時，您便可以使用此法。

- 1 調整紙軌至中央位置，並注意是否符合列印用紙的尺寸大小。
- 2 將列印紙張（列印面朝上、紙頭朝下）放入單張紙輸入匣內。
- 3 重新調整紙軌，使紙張位於軌道中央。

**3**  
列  
印



# 列印信頭及信封



## 信頭

- 1 若您要先列印信頭，然後再以一般尺寸的紙張列印信文，則您可以將要列印信頭的紙張放入 (A) 單張紙輸入匣，然後再將一般尺寸的紙張，放入 (B) 紙張輸入匣內。若您要連續列印多張信頭，則將列印信頭的紙張放入紙張輸入匣便較為方便。
- 2 放入用於列印信頭的紙張（列印面朝上、紙頭朝下）。

### 註

若您要以經過紋飾或預先列印的紙張作為列印用紙，請確定其符合 HP 指定的紙張規格。若您決定要訂購 HP LaserJet 印表機系列紙張規格手冊，您可以參考附錄 A 中的「附件與替代零件的資訊」。

## 信封

- 若您要先列印信封，然後再以一般尺寸的紙張列印信文，則您可以將要列印信頭的紙張放入 (A) 單張紙輸入匣，然後再將一般尺寸的紙張，放入 (B) 紙張輸入匣內。
- 若您要連續列印多張信封，則建議您使用紙張輸入匣 (B) 較為方便；通常紙張輸入匣一次最多可放入 10 個信封袋，但此數量值仍會因信封本身的構造與操作的環境而變化。（在某些情況下（例如居住在高濕度的地區時），紙張輸入匣一次最多只能夠放入 7 個信封袋。）
- 若您一次只列印一個信封，您便可以利用單張紙輸入匣進行。
- 3 放入信封袋（如圖示，列印面朝上）。
  - 4 將紙張調桿設定至較低的位置，減少捲曲或縲摺的發生機率。

# 列印作業

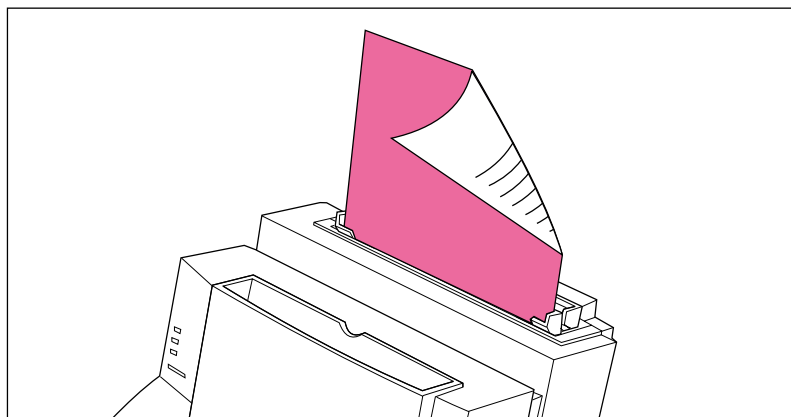
您的 HP LaserJet 6L 印表機除可雙面列印之外，還可以在列印期間暫停，以及停止列印工作；而必要時您也可以加以重設。

## 雙面列印（雙面）

印表機在進行雙面列印時，其運作方式與單面列印不同，也因此使用者在列印第二面時，常會遭遇到像必須將紙張裝入印表機或印表機一次吸入多張紙一類的問題，而列印品質也可能與第一面不同。要將此類困擾降至最低，您最好選用符合 HP 指定之紙張規格的用紙。若您決定要訂購，您可以參考附錄 A 中的「附件與替代零件的資訊」。

- 1 依照一般程序列印第一面。部份軟體程式常會提供有利於此作業的選項，例如只列印「奇數頁」或「偶數頁」等，您可以參考您軟體所附的使用手冊說明。
- 2 待列印頁冷卻恢復平整後，再繼續第二面的列印工作，如此較能夠獲致良好的列印品質。
- 3 將印好第一面的列印頁放回紙張輸入匣或單張紙輸入匣內。注意空白面必須朝上，且文件頁的開頭處必須朝下（如圖 3-1 所示）。

圖 3-1



### 雙面列印的秘訣

- 要免紙張捲曲，您可以將紙軌調桿調至較低的位置，並使用前出紙口，直接將紙張送出。
- 若要一次印出一頁，您可以透過軟體選用「手動送紙」選項，如此印表機每印出一頁，其便會自動暫停。
- 檢查插入印表機紙匣內的紙張端是否有捲曲的現象。

## 列印時暫停

有時候您可能希望印表機能夠暫停，讓您有時間將特殊的紙張（如信頭）裝入紙匣中。在此您只需在您的軟體中指定「手動送紙」，印表機便會每印出一頁，即暫停等候您裝入特殊的紙張。讓您有時間將特殊的紙張（如信頭）裝入紙匣中。在此您只需在您的軟體中指定「手動送紙」，印表機便會每印出一頁，即暫停等候您裝入特殊的紙張。要開始列印工作，則輕按然後放開「前面板」按鈕便可。

- 1 在您的軟體所提供的印表機功能表或紙匣選匣中，選取「**手動送紙**」模式。
- 2 由您的軟體列印文件。
- 3 當印表機準備就緒，可以開始列印文件頁時，其「資料燈」會不停地閃爍，表示其處於暫停的等待狀態中。
- 4 插入正確的紙張之後，輕按然後放開「前面板」按鈕，印表機便會先由單張紙輸入匣中取用紙張；若其在單張紙輸入匣內找不到紙張，其便會取用紙張輸入匣內的紙張。

## 重設印表機

重設印表機的目的包括：

- 清除印表機記憶體內所有的資料（包括尚未印出的資料、下載字型及巨集等）。
- 結束現行文件頁的列印工作。
- 清除某些錯誤狀況。
- 將印表機重設成出廠時的預設狀態。

### 要重設印表機請：

按住「前面板」按鈕，當三顆指示燈開始閃爍時（約五秒鐘），放開按鈕。重設之後，若印表機無任何錯誤狀況發生，其「備妥燈」會繼續亮著。

## 停止列印工作

若您送至印表機列印的工作只有一至兩頁長，您可以利用上述重設印表機的方法，停止其列印的動作。

但若是您想要停止較大的列印工作，則您必須：

- 1 將印表機目前所吸入之紙張以外的紙張取出紙張輸入匣。
- 2 利用您的軟體停止並刪除該份列印工作。
- 3 重設印表機。

---

## 特殊紙張的列印

您的印表機可以在各式各樣的紙張上進行列印，如：投影片、信封，及其他自訂規格的紙張；但建議您最好還是選用 HP 紙張或是符合 HP 指定規格的紙張。若您決定要訂購 HP 的特殊紙張或，您可以參考附錄 A 中的「附件與替代零件的資訊」。

- 1 將紙軌調桿調至較低的位置，以前出紙口作為紙張的輸出路徑。對列印明信片、投影片、標籤、信封及較厚的紙張（100 至 157-g/m<sup>2</sup> [28 至 42 磅]）而言，此步驟非常重要。
- 2 將紙軌調與所用的列印紙張同寬。
- 3 將紙張放入單張紙輸入匣或紙張輸入匣（列印面朝上、紙頭朝下）。
- 4 重新調整紙軌，使紙張位於軌道中央。
- 5 在您的軟體中，設定正確的邊界、紙張尺寸及列印方向。
- 6 選取您軟體中的「列印」。

### 列印自訂紙張的秘訣

- 列印紙張尺寸不可小於 76.2 公釐（3 英吋）寬，127 公釐（5 英吋）高。
- 您軟體中的邊界設定不可小於 6.4 公釐（.25 英吋）。
- 裝填紙張時，其長邊應與印表機的紙軌平行。若您要橫向列印文件，您必須在您的軟體中進行相關的選擇。

### 列印投影片的秘訣

要避免投影片捲曲，則您最好在投影片由印表機輸出之後，立刻將其移出，放至平面上冷卻。

### 列印標籤的秘訣

- 切勿使用已與底紙分離的標籤或已經纏摺、破損的標籤進行列印。
- 切勿使用不連續的標籤（即部份標籤已被取用）進行列印。
- 相同的標籤切勿連續使用一次以上。

---

## 管理 HP LaserJet 碳粉匣

在此建議您選用具有特殊配方之碳粉的 HP LaserJet 碳粉匣，搭配 HP 精心設計之印表機，為您列印出高品質的影像。若您決定要訂購 HP LaserJet 碳粉匣，您可以參考附錄 A 中的「附件與替代零件的資訊」。

若以列印一般商業書信的方式計算（每頁的文字約佔 5%），每一盒碳粉匣至少可以列印 2500 頁；而列印富含圖形的頁面，因需要使用較多的碳粉，自然也就會縮短碳粉匣的壽命了。

### 利用「經濟模式」延長碳粉匣的壽命

延長碳粉匣壽命的最佳方法，便是使用「經濟模式」。使用「經濟模式」列印文件的碳粉用量，大約是使用一般列印方式的一半。以此法印出的影像墨色較淡，但對列印草稿或校對文件來說，非常的經濟。此模式由您的軟體進行設定即可（詳細資訊請參考線上解說）。

### 輕搖碳粉匣延長碳粉的使用時限

當列印頁出現墨色不均的情況時，便表示碳粉可能即將用罄。此時，您可以輕搖碳粉匣，重新散置碳粉匣內剩餘的碳粉，（此動作通常一次便能奏效。）

- 1 打開印表機的蓋門，取出碳粉匣。
- 2 雙手抓住碳粉匣朝自身的方向，順著塑膠凹槽拉出。（切記勿將碳粉匣暴露於光線之下。）
- 3 前後輕搖碳粉匣，使其內剩餘的碳粉能夠均勻地散佈於碳粉匣各處。
- 4 重新裝回碳粉匣，然後關上印表機的蓋門。

### 回收碳粉匣（美國地區）

為減少資源的浪費，HP 設計了一套碳粉匣回收計劃。您可以在所購買的 HP LaserJet 碳匣包裝盒內，發現一張郵資已付的郵寄標籤。每一個回收碳粉匣約有 95% 的成份可再利用作為新碳粉匣的材質，或是應用於其他工業上。若您願意參加這項計劃，您可以參考碳粉匣包裝盒上所列的說明。台灣地區使用者，請撥（02）717-0055 得知最新回收碳粉匣方式。

## 解決問題篇

---

### 解決一般性的問題

本章的內容可以協助您解決使用印表機時可能碰到的問題。若此處所述之方法仍無法解決問題，您可以連絡 HP 客戶支援中心為您服務解答，其電話號碼皆已詳列在本書的扉頁處。

### 列印自行測試頁

自行測試頁對印表機架構的辨識工作有很大的幫助，同時您也可以藉其確認您印表機的運作是否正常。

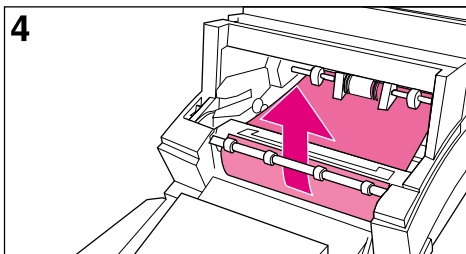
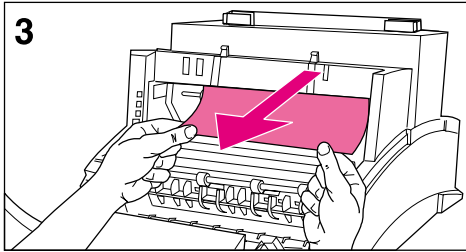
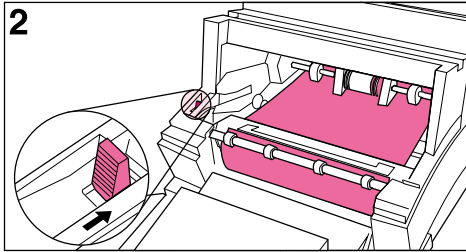
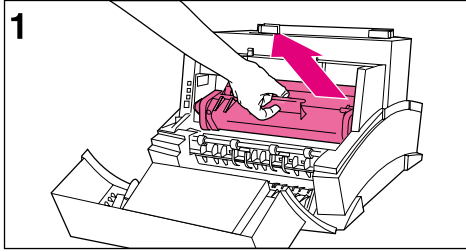
**要列印自行測試頁，請：**

- 1 確定所有燈號中，是否只有「備妥燈」是亮著。必要時，您還需輕按、放開「前面板」按鈕喚醒印表機。
- 2 輕按、放開「前面板」按鈕；則「資料燈」會亮起，「備妥燈」會不停地閃爍。此時請等待印表機列印自行測試頁。

若未印出自行測試頁，請試執行下列作業：

- 1 確定是否已將紙張裝入印表機。
- 2 檢視印表機指示燈，判斷您印表機目前的狀態（有關這方面的資訊，請參閱本章稍後的「解決印表機問題」）。
- 3 連絡客戶支援中心尋求協助（若欲查看相關的支援項目，請參閱本書扉頁的相關部份）。

## 清除卡紙



偶爾在列印的時候，紙張可能會卡在印表機內；通常會發生此狀況的原因多為：

- 裝紙的方式錯誤。
- 列印時調動了紙軌調桿。
- 列印時打開了印表機的蓋門。
- 列印用紙與 HP 要求的規格不符。
- 列印用紙的尺寸小於 76.2 x 127 mm (3 x 5 英吋)。

**要清除卡紙，請：**

---

### 警告

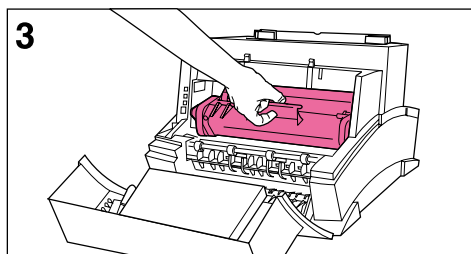
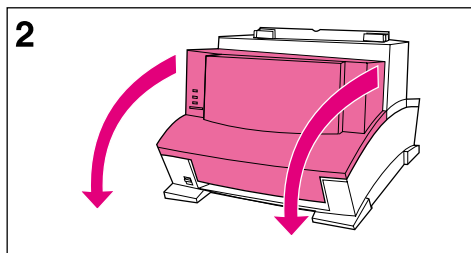
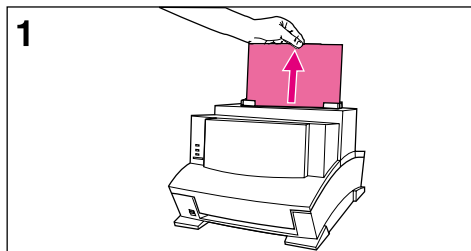
請勿觸碰印表機內部的黑色海綿滾筒；因為此動作可能會影響紙張的列印效果。

---

- 1 打開印表機蓋門，並取出碳粉匣。注意勿將取出的碳粉匣置於光線直射的地方。
- 2 輕按鬆紙桿。
- 3 若夾紙發生在印表機的入紙口，您便需深入印表機內部，小心地將夾紙朝您的方向拉出。
- 4 若夾紙發生在印表機的出紙口，則您只需將紙向上拉出即可。
- 5 清除了夾紙與夾紙碎屑之後，重新裝回碳粉，然後關上印表機的蓋門。

在您重新裝紙之後，印表機應會回復至「備妥」的狀態。

## 不送紙



當印表機不再吸入列印紙張時，您可以輕按然後放開「前面板」按鈕，如此印表機便會再次嘗試吸入紙張。若如此仍無法解決此問題，請試執行下列作業：

- 1 將列印紙張由紙張輸入匣中取出，重新對齊之後，再裝入印表機內。

### 註

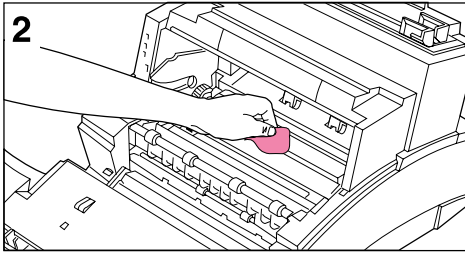
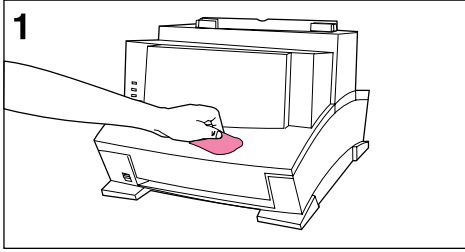
您可以利用紙軌將紙張定位於軌道中央；但您必須注意紙軌對紙張的鬆緊度是否恰當。

- 2 開啓印表機蓋門。
- 3 取出碳粉匣，檢查是否有夾紙的情況；注意勿將取出碳粉匣置於光線直射的地方。
- 4 重新裝回碳粉匣，並關上印表機蓋門。

之後印表機會自動恢復列印工作。



# 清理印表機



為避免過度的損耗，維持列印的品質，您應保持印表機的清潔，減少灰塵與紙張碎屑的堆積情況。

---

## 註

倘若您發現印表機內部殘留了過多的碳粉，便可能是碳粉匣有所破損。在此仍建議您採用 **HP LaserJet** 碳粉匣，確保高水準的列印品質，降低碳粉外溢的機率。

---

## 警告！

清理印表機之前，請務必先切斷印表機的電源。

---

## 警告

使用阿摩尼亞製劑清潔印表機內、外部將會造成您印表機的毀損。另外在清潔的過程中，請勿觸碰印表機內部的黑色海綿滾筒；因為此動作可能會影響紙張的列印效果。

- 
- 1 使用沾水的濕布清理印表機的外部。
  - 2 使用無棉絮的乾布清理印表機內部的灰塵、外溢的碳粉及碎紙屑。

---

## 註

倘若您不慎將碳粉灑在您的衣服上，您可以先用乾布將衣服上的碳粉拭去，然後再以冷水洗滌；切莫使用熱水清洗，因為熱水將會造成碳粉深入於纖維之內。

---

# 解決印表機的問題


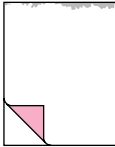

您可以利用下表中找出問題點，進而解決問題。

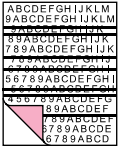
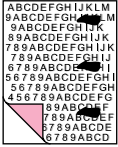

徵狀	可能原因	解決方法
在軟體中選取了「列印」，而印表機卻毫無回應。	印表機目前可能處於手動送紙的模式之下（「資料燈」會不停地閃爍）。	輕按然後放開「前面板」按鈕。
	印表機與電腦之間的平行電線未裝妥。	重新連接印表機與電腦之間的平行電線。
	平行電線故障。	若可能，請試將電線連至其他系統，並列印一份已知正常的工作。此外，您也可以改用其他的平行電線（IEEE-1284）。
	軟體中所選的印表機不正確。	請檢查您軟體的印表機選擇功能表中，是否是選擇了 HP LaserJet 6L 印表機。
	您的印表機軟體未設定正確的印表機埠。	請檢查您軟體的印表機選擇功能表，確定其所使用的印表機埠是否正確。若您的電腦上配備了多個平行埠，您還需確定平行電線是否接至正確的埠上。
	未將電源線接至印表機上，或是電源插座發生問題。	請檢查電源接線與電源插座是否正常；或者您也可以試用其他的電源插座。
	印表機可能連至一部設定不正確的切換裝置上了。	請檢查切換裝置的設定。您可以試將印表機直接連至電腦，確定是否是切換裝置故障了。
印表機故障。	若所有的指示燈盡皆亮起，表示印表機發生了硬體方面的錯誤。相關資訊您可以參考下頁的「印表機上所有的指示燈都亮了」。	
頂端的「錯誤燈」一直亮著。	印表機的列印紙張用罄了。	請裝入紙張或其他紙張。
	印表機蓋門被打開了。	請關上印表機的蓋門。
	碳粉匣未裝妥。	請打開蓋門重新安裝碳粉匣，然後再將蓋門關上。
	印表機夾紙。	相關資訊請參考本章稍早所述的「清除卡紙」。
頂端的「錯誤燈」一直不停地閃爍。	頁面內容過於複雜，超出印表機記憶體的处理能力範圍；或是印表機建立影像的速度無法與列印處理的速度保持同步。	輕按然後放開「前面板」按鈕恢復列印工作，但部份資料可能會漏失。
		有關印表機記憶體的運用方法，您可以參考印表機驅動程式「解說」中的說明。 請將列印解析度降至 300 dpi，減低頁面的複雜程度；或是在印表機內加裝記憶體（請參閱第一章）。

徵狀	可能原因	解決方法
中間的「資料燈」與底部的「備妥燈」一直亮著（非閃爍）。	印表機內仍存有資料未被印出。（印表機未發出“工作完成”或“送紙”指令所致。）	輕按然後放開「前面板」按鈕印出殘存的資料。
中間的「資料燈」一直不停地閃爍。	印表機處於手動送紙模式。	請確定印表機內的紙張規格是否正確，然後輕按、放開「前面板」按鈕恢復列印工作。
所有印表機指示燈盡皆熄滅，且在嘗試了喚醒印表機的作業之後，印表機仍無回應。	印表機的電源被切斷了。 印表機故障。	請檢查電源接線與電源插座是否正常；或是試用其他的電源插座。您可以參考本書扉頁中所列的支援項目。
印表機上所有的指示燈都亮了。	印表機發生硬體方面的錯誤。	請切斷印表機電源約 10 秒鐘之後重新接回電源。若問題仍然存在，請再次切斷電源，約 15 分鐘後再重新接回；若問題仍然無法解決，請連絡 HP 的授權服務代表。  若您在印表機內加裝了記憶卡，請將其拆除，然後檢視指示燈的亮燈狀況；您可以參考本書第一章有關加裝/拆卸印表機記憶卡方面的資訊。
印表機上所有的（三類）指示燈一直不停地閃爍。	新加裝的記憶卡與印表機不相容。	請拆除該片記憶卡，換裝 1-MB、2-MB、4-MB 或 8-MB，70ns 或更快（如：50ns）規格的記憶卡。有關加裝記憶卡方面的資訊，您可以參閱第一章。
印表機常一次吸入多張紙或夾紙。	紙軌調整得不恰當。  紙張輸入匣過滿。  在單張紙輸入匣中裝入一張以上的紙張。  紙張裁切不良而造成紙張黏結。  列印用紙不符合 HP 指定的紙張規格。  列印輸出量已超出紙張輸出匣或前出紙匣的負載量。	請取出紙張輸入匣或單張紙輸入匣內的紙張；輕拍取出之紙疊的邊緣，然後再將其裝入紙匣中，或是每次一張地將其插入單張紙輸入匣中。最後將紙軌滑靠至單張紙輸入匣或紙張輸入匣內的紙（疊）邊，並注意其靠合度是否過緊。  請取出部份紙張。注意紙張輸入匣一次最多能夠容納 100 張 75g/m <sup>2</sup> （20 磅）厚的紙張（愈厚的紙張容量愈少），或 10 個信封袋（濕度較高的地區則最多只能夠容納 7 個信封袋）。  使用單張紙輸入匣時，您一次只能夠裝入一張紙。若您要列印的內容須使用一張以上的同質紙張，建議您利用紙張輸入匣。  您可以上下重複將紙疊捲成“U”狀，如此可有效地減少印表機一次吸入多張紙的情況發生。另外您也可以試將紙疊換向輸送。  建議您訂購一本 HP 的紙張規格指南。若您決定要訂購該手冊，您可以參考附錄 A 中的「附件與替代零件的資訊」。  注意紙張輸出匣一次最多只能夠容納 100 張 75g/m <sup>2</sup> （20 磅）厚的紙張（愈厚的紙張容量愈少）；而前出紙口處最好不要堆放超過一張以上的投影片，或超過 20 張的另類紙張。


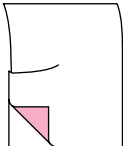
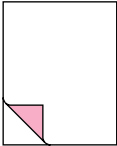
# 解決列印品質的問題

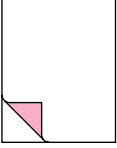
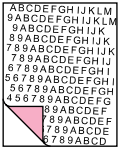
您可以利用下表中找出問題點，進而解決問題。

問題	原因	解決方法
<p>印色愈來愈淡，或是印出的文件頁上出現直條白紋。</p> 	<p>可能是碳粉匣內的碳粉即將用盡。</p> <p>列印用紙可能不符合 HP 指定的紙張規格（例如，其可過濕或過乾）。</p> <p>可能需要重新調整碳粉濃度的設定。</p> <p>印表機目前可能處於「經濟模式」模式下。</p>	<p>請參考第三章「管理 HP LaserJet 碳粉匣」。</p> <p>建議您訂購附錄 A 「附件與替代零件的資訊」中所提之 HP 的紙張規格指南。</p> <p>透過您的軟體或印表機驅動程式調整設定。</p> <p>透過您的軟體或印表機驅動程式停用「經濟模式」。</p>
<p>列印頁的正反兩面出現圓形的小黑點；時而連續出現，時而間斷式出現。</p> 	<p>列印用紙可能不符合 HP 指定的紙張規格（例如，其可過濕或過乾）。</p> <p>您可能使用了錯誤的紙面作為列印面。</p> <p>印表機需要清理了。</p> <p>碳粉匣毀損了。</p>	<p>建議您訂購附錄 A 「附件與替代零件的資訊」中所提之 HP 的紙張規格指南。</p> <p>取出紙張輸入匣內的紙張以反面重新裝入。（許多紙張的外包裝紙上皆會標明正確的列印用面。）</p> <p>請參考本章的「清理印表機」。</p> <p>若清理維護之後仍無法改善列印的品質，請換裝新的碳粉匣。有關這方面的資訊，請參考第三章「如何管理 HP LaserJet 碳粉匣」。</p>
<p>連續數頁皆出現直條黑紋或髒污。</p> 	<p>可能是碳粉匣毀損了。</p> <p>可能是印表機需要清理了</p>	<p>若清理維護之後仍無法改善列印的品質，請換裝新的碳粉匣。</p> <p>有關這方面的資訊，請參考第三章「管理 HP LaserJet 碳粉匣」。請參考本章的「清理印表機」。</p> <p>請參考本章的「清理印表機」。</p>

問題	原因	解決方法
<p>連續數頁皆出現 橫條黑紋或髒污。</p> 	<p>可能是碳粉匣未裝妥。</p> <p>可能是碳粉匣毀損，或是需要換裝碳粉匣了。</p> <p>印表機需要送修處理。</p>	<p>請取出碳粉匣重新安裝。有關這方面的資訊，請參考第一章「安裝 HP LaserJet 碳粉匣」。</p> <p>您的碳粉匣可能還在有效的保證期間內。相關資訊您可以參考附錄 A「HP LaserJet 碳粉匣的保證」。</p> <p>請參考本書扉頁中所列的支援項目。</p>
<p>頁面上的字元出現 雙重影像或相同的 記號重複出現。</p> 	<p>印表機需要清理了。</p> <p>若您使用的是投影片，可能是投影片不符合 HP 指定的規格。</p> <p>紙張的紋路過粗。</p> <p>碳粉匣毀損，導致外溢的碳粉污損了輸出的文件頁。</p> <p>碳粉匣的影像感應鼓輪可能過度暴露於強光之下，而造成重疊的不良效果（通常是一塊模糊的黑影）。</p>	<p>請參考本章的「清理印表機」</p> <p>您可以參考附錄 A「附件與替代零件的資訊」，查看相關的訂購資訊。</p> <p>請試用表面較為平滑的紙張進行列印。</p> <p>換裝碳粉匣。您可以參考附錄 A「附件與替代零件的資訊」換裝碳粉匣。</p> <p>您可以參考附錄 A「附件與替代零件的資訊」。</p>
<p>列印頁出現 直條白紋。</p> 	<p>印表機內視鏡髒污了。</p>	<p>請連絡 HP 的授權服務代表為您更換印表機的內視鏡。相關支援項目，請參考本書的扉頁。</p>
<p>字元列印不完全 (即部份應印為 黑色的區域為空白)。</p> 	<p>若您是使用投影片，可能是該投影片不符合 HP 指定的規格。</p> <p>您可能使用了錯誤的紙面作為列印面。</p> <p>列印用紙可能不符合 HP 指定的紙張規格。</p>	<p>HP LaserJet 投影片的特殊設計，可避免字元列印不完全的情況；您可以參考附錄 A「附件與替代零件的資訊」，查看相關的訂購資訊。</p> <p>取出紙張輸入匣內的紙張以反面重新裝入。（許多紙張的外包裝紙上皆會標明正確的列印用面。）</p> <p>建議您訂購附錄 A「附件與替代零件的資訊」中所提之 HP 的紙張規格指南。</p>

問題	原因	解決方法
<p>列印頁背景上四散著污點。</p> 	<p>列印頁上四散的污點係因為碳粉噴灑在列印頁的正面或背面所致，這些污點通常會集中在列印頁的某塊區域上。</p>	<p>請改用其他種類、厚度或紙表較為光滑。若您要購買 HP 的紙張規格指南，您可以參考附錄 A「附件與替代零件的資訊」。若污損狀況係發生在信封上，請將文字列印位置定位於信封接縫處以外的位置；因為在接縫處列印文字很容易引發此種狀況。</p> <p>倘若此狀況係發生在列印頁的背面，可能是印表機內外溢的碳粉所導致。您可以參考本章的「清理印表機」，查看相關的資訊。</p>
<p>印出全黑的文件頁。</p> 	<p>可能是碳粉匣未裝妥。</p> <p>可能碳粉匣毀損，需要更換。</p> <p>若換裝了碳粉匣之後問題依然存在，您便將印表機送修。</p>	<p>請取出碳粉匣重新安裝。有關這方面的資訊，請參考第一章「安裝 HP LaserJet 碳粉匣」。</p> <p>您的碳粉匣可能還在有效的保證期間內。相關資訊您可以參考附錄 A「HP LaserJet 碳粉匣的保證」。</p> <p>請參考本書扉頁中所列的支援項目。</p>
<p>只印出文件頁內部份的字元 (即漏字)。</p> 	<p>紙疊中的某張紙可能有所破損。</p> <p>可能需要調整列印的濃度。</p> <p>紙張的濕潤不一致，或是紙張的部份區域沾濕了。</p> <p>不同的紙張製造過程導致紙張破損。</p>	<p>請重印該份工作。</p> <p>透過您的軟體或印表機驅動程式調整列印濃度的設定。</p> <p>另外開封新的紙張或改用其他紙源。若您要購買 HP 的紙張規格指南，您可以參考附錄 A「附件與替代零件的資訊」。</p> <p>請改用其他紙源。若您要購買 HP 的紙張規格指南，您可以參考附錄 A「附件與替代零件的資訊」。</p>

問題	原因	解決方法
<p>列印頁頁底為空白，或是部份的圖形影像被裁斷了。</p> 	<p>頁面內容可能過於複雜，超出印表機標準記憶體的处理能力範圍。</p>	<p>您可以透過您的軟體或印表機驅動程式，將列印解析度降至 300 dpi，減低頁面的複雜程度。</p> <p>您可以在印表機內加裝記憶體（請參閱第一章「安裝記憶卡 (DRAM)」）。</p> <p>查閱印表機驅動程式之線上解說對您驅動程式設定的建議。</p>
<p>列印頁由印表機送出時發生捲曲或纏摺的現象。</p> 	<p>在使用紙張輸出匣時發生紙張捲曲或纏摺的現象。</p> <p>紙張未裝妥。</p>	<p>將紙軌調桿推至較低的位置，改用前出紙口；如此一來，紙張在印表機內便不需經過翻轉的過程，而直接由此送出。有關這方面的資訊，請參考第三章「選擇紙張輸出的路徑」。</p> <p>您可以利用紙張輸入匣後方的紙張輸入支架。相關資訊請參考第一章「將紙張裝入印表機」。</p> <p>建議您儘可能將紙張存放在室溫之下，並以原來的紙張包裝加以密封。</p>
<p>空白頁(偶爾)</p> 	<p>紙張規格設定內的紙張長度及邊界設定不正確。</p> <p>部份共用裝置或網路可能會以空白頁作為分隔頁（請連絡您的網路管理人員）。</p> <p>可能是您的印表機因為紙張互相黏結，而一次吸入了兩張以上的紙張。</p> <p>您的軟體應用程式多送一次退紙指令。</p>	<p>若您是在使用小尺寸紙張列印時發生此問題，您可以試以較大尺寸的紙張重印，查看印出的影像在該張紙上的位置，然後再比照調整您原用紙張的邊界設定。</p> <p>若您是網路使用者，您可以試將印表機直接連至您的電腦上。</p> <p>請將紙張由紙張輸入匣中取出重新對齊。您可以上下重複將紙疊捲成“U”狀，如此可有效地減少印表機一次吸入多張紙的情況發生。另外您也可以試將紙疊換向輸送。</p> <p>請核對您的列印架構資訊。若您是使用文字處理程式，只需檢閱是否在文件內人為的分隔設定前後加設了分隔設定。</p>

問題	原因	解決方法
<p>空白頁 (所有列印頁)</p> 	<p>可能是碳粉匣未裝妥。</p> <p>可能是碳粉匣內的碳粉用盡了。</p> <p>印表機可能需要送修。</p>	<p>請確定您在安裝碳粉匣之前，是否已撕下了其上的封條。相關資訊請參閱第一章「安裝 HP LaserJet 碳粉匣」。</p> <p>請換裝新的碳粉匣。相關訂購資訊請參考附錄 A「附件與替代零件的資訊」。</p> <p>請依照本章前段所述的方法，列印自行測試頁；若仍然印出空白頁，您便需要將印表機送修了。您可以參考本書扉頁中所列的支援項目。</p>
<p>列印頁上的各行開頭未對齊 (列印頁的內容歪斜)。</p> 	<p>可能是紙張輸入匣過滿。</p> <p>紙軌的位置不正確。</p> <p>紙張的厚度或紙表處理不符合 HP 指定的規格。</p>	<p>請試取出部份的紙張。</p> <p>調整紙軌，將紙張調至中央位置；同時注意紙軌對紙張的鬆緊度是否恰當。</p> <p>若您要購買 HP 的紙張規格指南，您可以參考附錄 A「附件與替代零件的資訊」。</p>



## 解決軟體的問題

當您發生安裝方面的問題時，您可以由下表找出可能的原因與解決方法；或者，您也可以由功能表列上選取「說明」，查看相關的解說。

安裝秘訣	
徵狀	解決方法
安裝時出現後列視窗訊息：「檔案使用中。」	結束所有的軟體。 移除「啓動」程式組內所有的軟體，並重新啓動 Windows，然後再重新安裝印表機驅動程式。
無法安裝印表機驅動程式。	請試以第一章所述之「替代安裝」進行安裝。
安裝時未設定使用雙向通訊功能。所用的電線不支援雙向功能。請您務必選用高品質符合 IEEE。	1284 標準的平行電線。 電線鬆脫或未直接相連所致。若您是使用 Windows 3.1x，請開啓「控制台」的「印表機」，然後再選取「HP LaserJet 6L」，並按一下「連接」。請確認您所選用的埠正確，並確定您已選取了“直接對埠快速列印”選項。 註：若前述方法皆無法解決此問題，請選取略過，繼續安裝作業。
您的電腦無法讀取安裝磁片的內容。	請找出適用的軟式磁碟機（如：A: 或 B:）。 請檢查磁片是否毀損。 將磁片內容複製至硬碟上，然後再由硬碟進行安裝。

列印秘訣	
印表機的列印速度過慢（僅在使用 PCL 驅動程式時）	由您的印表機軟體中選取「列印品質」標籤，然後選取「人工設定」，並按一下「設定」；最後再選取圖形模式下的「HPGL/2」接著再選取印表機軟體中「列印品質」標籤下的 300 DPI。
畫面上出現後列視窗訊息：「記憶體用盡，無法繼續列印。」（僅在使用以主電腦為基礎的印表機驅動程式時）。	請執行 C:\windows 目錄下的 HPWPRS.EXE，然後重新啓動系統。
在由試算表軟體進行列印時，所有前面板指示燈皆一直亮著。	由您的印表機軟體中選取「列印品質」標籤，然後選取「人工設定」，並按一下「設定」；最後再選取圖形模式下的「HPGL/2」（僅適用於 PCL 驅動程式）。註：在使用試算表軟體時，您必須利用「設定列印格式」進行此項變更。
印表機無任何回應；系統被鎖定了。	請空出部份磁碟空間，或是重新整理磁碟內的空間。由您的 PC 啓動「Windows 3.1x 系統上的列印管理員」。請減少您 PC 上同時時間內執行的軟體程式。列印時，請勿執行 I/O 作業或是需要密集使用處理器的作業（如：傳真或播放影片）。
畫面上出現後列視窗訊息：「碳粉用盡或蓋門被打開。」	請檢查碳粉匣是否裝妥。請確定是否已關上印表機的蓋門。藉拔掉電源插頭然後再重新插回的方式重設印表機。

# 解決難解的問題

以下所列之步驟可協助您利用 DOS 解決 Windows 的列印問題。

註 在由 DOS 進行問題檢核之前，請確定您的印表機是否可以印出自行測試頁。（相關資訊請查看本書稍早所述之「列印自行測試頁」。）

要設置與印表機之間的基礎通訊，請執行下列步驟：

- 1 跳出 Windows 3.1。若您是使用 Windows 95，請依序選取「開始」、「關機」，然後於 **MS-DOS® 模式下重新開機**。
- 2 在命令提示下（如：c:\）鍵入：**Dir>PRN**，然後按 **ENTER** 鍵。如此可將您硬碟上的目錄傳送至印表機處。
- 3 請參閱下表建議的解決方法。

印表機狀態	回應	解決方法
「資料燈」與「備妥燈」皆一直亮著（而非閃爍）。	畫面上再次顯現命令提示 (c:\)；	此時請輕按「前面板」按鈕。印出您硬碟目錄的內容。驗證通訊狀況正常之後，請返回 Windows。
「資料燈」亮起，「備妥燈」不停地閃爍。	畫面上再次顯現命令提示 (c:\)；此時您無需採取任何的動作。	驗證通訊狀況正常之後，請返回 Windows。
印表機無任何回應。	畫面上只顯示著閃爍的游標，而未顯現命令提示 (c:\)，且鍵盤被鎖定。	請檢查「備妥燈」是否亮著。然後按住 <b>CTRL</b> 鍵並輕按、放開 <b>Break</b> 鍵解除鍵盤的鎖定狀態。 請將電線兩端的接頭拔下，然後再重新接回。請重新啓動您的電腦。 請確定您的電腦是否與印表機直接相連。 請改用其他的平行電線 (IEEE-1284)、平行埠。
印表機無任何回應。	畫面上出現後列 DOS 訊息：“Write fault error writing device PRN.”。	請檢查「備妥燈」是否亮著。在傳送目錄時，請指定用埠的名稱（例如 LPT1）。 請檢查電源線及平行電線是否接至正確的埠上。請將電線兩端的接頭拔下，然後再重新接回。請確定您的電腦是否與印表機直接相連。 請改用其他的平行電線 (IEEE-1284)、平行埠。
印表機無任何回應。	畫面上再次顯現命令提示 (c:\)；	請將平行電線兩端的接頭拔下，然後再重新接回。請確定您的電腦是否與印表機直接相連。請按住 <b>CTRL</b> 鍵並輕按、放開 <b>Break</b> 鍵解除鍵盤的鎖定狀態。請改用其他的平行電線 (IEEE-1284)、平行埠。

印表機狀態	回應	解決方法
「資料燈」亮起，「備妥燈」不停地閃爍；而印出的文字不甚清楚，或只印出了部份的字元。	畫面上再次顯現命令提示 (c:\)。	請將平行電線兩端的接頭拔下，然後再重新接回。 請確定您的電腦是否與印表機直接相連。 請改用其他的平行電線 (IEEE-1284)、平行埠。
資料燈」亮起，「備妥燈」不停地閃爍；列印頁上只印出了一行文字，或是所有的文字皆印在同一行。	畫面上再次顯現命令提示 (c:\)。	請將平行電線兩端的接頭拔下，然後再重新接回。 請確定您的電腦是否與印表機直接相連。 請改用其他的平行電線 (IEEE-1284)、平行埠。
無法印出文字檔；亦無法印出圖形檔，或是會印出亂碼。	畫面上未出現任何錯誤訊息，且一切看來正確。	請將平行電線兩端的接頭拔下，然後再重新接回。 請確定您的電腦是否與印表機直接相連。 若您正在複製圖形檔，請在命令提示下鍵入如後的命令： <b>copy</b> 檔名 <b>LPT1</b> ；其中「檔名」是指圖形檔的名稱。 (您必須在檔名前後空一格空白。)請改用其他的平行電線 (IEEE-1284)、平行埠。

---

## 網路與切換裝置

要能夠執行印表機狀態回讀的功能，您的電腦必須與印表機直接相連；但使用者卻經常在印表機與主電腦之間加裝其他的裝置，導致印表機無法將資訊傳送回電腦之上。

若您已裝設了機械式的切換裝置，請注意下列事項：

- 在印表機進行列印或資料接收作業時（此時「備妥燈」會不停地閃爍），請勿進行切換動作。
- 請勿在切換至已經關機的主電腦之後，才進行電腦開機作業。在此種情況下，印表機的「備妥燈」會不停地閃爍，像是電腦正在傳送資料一般。若閃爍的是「錯誤燈」，您便需按住「前面板」按鈕約五秒鐘，將印表機重設，然後再重送一次工作。
- 使用穩壓器。

---

## 記憶體用盡

若「錯誤燈」一直不停地閃爍，可能是頁面內容過於複雜，超出印表機記憶體的處理能力範圍。要清除此錯誤，您只需輕按然後放開「前面板」按鈕便能夠恢復列印，但部份資料可能會有所漏失。要避免日後再發生此錯誤，請：

- 按住「前面板」按鈕約五秒鐘，重設印表機。
- 查閱線上解說中所提供之有關印表機記憶體用法的資訊。
- 透過您的軟體將列印解析度降至 300 dpi。
- 在印表機內加裝記憶體（請參閱第一章「安裝記憶卡」）。



## 保固及支援說明

---

### HP 的一年期保證聲明

- 1 HP 向購買 HP 硬體、附件及替代零件之最終客戶保證，其自購買產品日開始後的一年，HP 應保證產品材質與技術上的零瑕疵。倘若 HP 於保證期間之內收到有關產品故障的通知，其應視實際情況予以維修或更換。
- 2 HP 向購買軟體之客戶保證，其自購買產品日開始後一年，HP 應保證產品驅動程式在正常的安裝與使用之下，不會因為硬體材質或技術之缺失，而導致產品本身無法依程式指令遂行其功能。倘若 HP 於保證期間之內收到有關產品故障的通知，其將更換因此類缺失而導致失效的磁碟片。
- 3 HP 不保證使用者在操作 HP 產品時不被干擾或完全不發生錯誤，因為 HP 的產品中可能含有或臨時使用了部份效能與新零件相同之再生零件；倘若 HP 無法在在合理的期間內將產品修復或是更換成保證的產品狀況，HP 應接受於使用者退還產品，HP 將退還其所繳交的貨款。
- 4 本保證不適用於下列情況所造成的產品故障：(a) 不正確或不適當的維修或校驗，(b) 使用非 HP 所提供的軟體、介面、零件或替代零件，(c) 未經授權而改裝，或是不當的使用，(d) 在產品的指定操作環境規格以外的區域操作產品，或是 (e) 不正確的放置或維護環境。
- 5 上述保證期間不包括任何暗示性的擔保，包括商品的可售性或商品於特殊用途上的適用性等等。此項除外聲明可能對某些地區所訂定之部份交易行為無效，因此可能不適用於您；而此項聲明所賦予您在法律上的權利，可能會因各州、郡及國家的不同而有所差異。
- 6 本保證聲明中之各項矯正措施係您個人所有之專屬權利，除上述狀況外，HP 對因為不遵守合約規定或侵權行為等所造成之資料損失，或直接、特殊、意外、間接（包括利潤的損失）等因素或其他損害而造成的損失，將不負任何責任。部份州郡並不允許有限期或對意外或連帶損失之補償除外的保證規定，因此本項保證聲明可能不適用您。

## 保證期限內的硬體服務

若您的硬體在保證期限內發生故障，HP 會提供您下列服務：

- 快速換機（僅適用於美加地區）：HP 將於第二個工作日為您換裝另一台印表機（再生型，其功能與新機器一般無異）。
- HP 的授權服務處：您可以將您的印表機退回當地的授權服務經銷商。
- HP 的維修服務：您可以將您的印表機退回任一 HP 維修中心。  
在寄送設備時，建議您最好購買運送保險，同時一併寄回您的購買證明影本。

---

### 警告

---

使用者須自行承擔因包裝不良而導致的設備損壞責任。建議您最好使用產品的原包裝箱。

在一年的保證期限內，若您需要任何技術上的協助，您可以參考本書扉頁內所支援項目。

## 非保證期限內的硬體服務

若您的硬體在過了保證期限之後發生故障，您可以連絡 HP 的授權維修中心，或是指 HP 所指定的維修中心為您服務。若您簽有 Hewlett-Packard 維護合約，則您便可以依照合約內所規定的服務範圍內尋求問題的解決方法。

## HP LaserJet 碳粉匣的保證

HP 保證其所生產之 HP LaserJet 碳粉匣在用盡丟棄之前，其產品材質及技術上的零瑕疵。當印出的文件墨色開始變淡或分佈不均勻時，便表示碳粉即將用盡。

此項保證的效期長度，係依照碳粉匣的使用壽命而定，其保證範圍涵括新購之 Hewlett-Packard 碳粉匣之瑕疵與故障。對於故障的碳粉匣，HP 將視實際情況更換新的碳粉匣，或是退還貨款。

當使用者發現碳粉匣故障時，請務必提供該碳粉匣的列印輸出樣本，與故障的產品一併退回原購買處。

HP 對因為不遵守本保證規定所造成之資料損失，或直接、特殊、意外、間接（包括利潤的損失）等因素或其他損害而造成的損失，將不負任何責任。

## 附件與替代零件的資訊

下表所列，是 HP 直接訂貨系統與各地授權經銷商所提供商品內容。

- 其中大部份的產品，您皆可以直接撥 HP 直接訂貨專線：(800) 538-8787（美國）；但若您要訂購 HP LaserJet 列印用紙，您便需撥 (800) 471-4701。
- 若您希望在您的附近的 HP 經銷商購買（或是您的 HP 經銷商暫時缺貨），您可以撥 HP 客戶資訊中心服務專線：(800) 752-0900。
- 美國以外地區的訂購資訊，請參考本附錄的「全球銷售服務網」。

商品項目	產品紙編號
HP LaserJet 印表機系列紙張 規格手冊	5002-1801
HP LaserJet 碳粉匣	C3906A C3906F（亞洲地區專用）
HP LaserJet 平行印表 機電線(IEEE-1284) A 點至 B 點兩公尺 A 點至 B 點三公尺	C2950A C2951A
1 MB 記憶體升級 2 MB 記憶體升級 4 MB 記憶體升級	C3939A HP Jeida 記憶卡 C3938A HP Jeida 記憶卡 C3148A HP Jeida 記憶卡
投影片 Letter A4	C2934A C2936A
標籤	92296A - H/J/K 各種尺寸
HP 多用途用紙 HP LaserJet 用紙	HPM 1120 - High bright, 20 lb., 8.5 x 11 inch HPJ 1124 - Extra bright, 24 lb., 8.5 x 11 inch



---

# HP 軟體授權合約書

**注意：**使用者使用本軟體應遵守下列 HP 軟體授權條款；使用者開始使用本軟體，便表示其接受本合約書內訂定的所有條款。

## HP 軟體授權條款

若使用者未與 HP 簽訂其他的合約協定，則其在使用 HP 軟體時，便須接受下列授權條款的約束。

**授權保證。**HP 授予使用者使用本軟體之授權書一份。此處之「使用」，係指軟體的貯存、載入、安裝、執行或展示。使用者不可任意改此軟體，或是解除本軟體中的相關授權或控制功能。若此軟體係授予「多位使用者」，則使用者便可將此軟體分散供軟體授權書內所指定的人數使用，而共用此軟體之使用者亦同時受此授權書之約束。

**所有權。**此軟體版權仍屬 HP 或其合作供應商所有。擁有本授權書並不表示擁有此軟體的所有權，且亦不表示 HP 將售予您此軟體內可能含有的任何權力。若使用者發生任何違反此授權條款的侵權行為，HP 之合作供應商有權採取必要維護措施。

**複製及改編。**只有在備份或因使用此授權軟體而需採行複製步驟的情況之下，使用者才可以複製或改編此軟體；但使用者在複製的同時，其必須在所有的拷貝副本或改編本上加註原始軟體所附的版權聲明。另外，使用者則不可將此軟體複製至電子佈告欄系統或類似的系統之上。

**不可進行解碼或加註暗碼。**若未事先取得 HP 的書面聲明，使用者不可任意對此軟體進行解碼或加註暗碼。若需要，使用者可以提供 HP 有關軟體解碼及解譯的合理說明；但若非軟體作業上之必要，使用者不可對此軟體加註暗碼。

**移轉。**本軟體一經移轉，便自動中止前一位使用者的使用授權。移轉時，使用者除移交軟體之外，還須一併移交軟體的所有拷貝與相關文件；而被移轉人在接收此軟體時，便應接受本授權書條款之約束。

**中止。**若使用者未遵守本授權書所列之條款，HP 可隨時通使用者，中止其使用此軟體的權力。一經執行，使用者便須立刻交銷毀此軟體及此軟體的所有拷貝、改編本與各項與此軟體有關的部份。

**出口要求。**此軟體或此軟體之拷貝的出口或再出口不可違反相關的法律或規定。

**U.S. Government Restricted Rights.**The Software and documentation have been developed entirely at private expense and are provided as "Commercial Computer Software" or "restricted computer software." They are delivered and licensed as "commercial computer software" as defined in DFARS 252.227-7013 (Oct 1988), DFARS 252.211-7015 (May 1991) or DFARS 252.227-7014 (Jun 1995), as a "commercial item" as defined in FAR 2.101 (a), or as "Restricted computer software" as defined in FAR 52.227-19 (Jun 1987) (or any equivalent agency regulation or contract clause), whichever is applicable. You have only those rights provided for such Software and Documentation by the applicable FAR or DFARS clause or the HP standard software agreement for the product.

# 全球銷售服務網

Hewlett-Packard 建立了一套完整的全球銷售服務網（約 240 家銷售服務中心），讓使用者可透過 Hewlett-Packard 的銷售代表或經銷商購買 Hewlett-Packard 產品。

<p><b>阿根廷：</b> Hewlett-Packard Argentina Montañeses 2140/50/60 1428 Buenos Aires 電話：(54 1) 787-7100 傳真：(54 1) 787-7213</p>	<p><b>澳洲：</b> Hewlett-Packard Australia Ltd. 31-41 Joseph Street Blackburn, VIC 3130 電話：(61 3) 272-2895 傳真：(61) 3/898-7831 硬體維修中心與延長保證服務中心： 131047 客戶諮詢中心：131347</p>	<p>在打電話給 HP 銷售服務中心之前，請先翻至本書的扉頁，確定您所需要的客戶服務中心電話。</p>
<p><b>奧地利：</b> Hewlett-Packard GmbH PO Box 72 Lieblgasse 1 A-1222 Wien 電話：(43) 1-25 000-0 傳真：(43) 1-25 000-444</p>	<p><b>比利時：</b> Hewlett-Packard Belgium SANV Boulevard de la Woluwe 100 Woluwedal B-1200 Bruxelles 電話：(32 2) 761-31-11 傳真：(32 2) 763-06-13</p>	<p><b>加拿大：</b> Hewlett-Packard (Canada) Ltd. 17500 Trans Canada Highway South Service Road Kirkland, Québec H9J 2X8 電話：(514) 697-4232 傳真：(514) 697-6941 Hewlett-Packard (Canada) Ltd. 5150 Spectrum Way Mississauga, Ontario L4W 5G1 電話：(905) 206-4725 傳真：(905) 206-4739</p>
<p><b>巴西：</b> Edisa Hewlett-Packard SA Av. Do Contorno, 6321 12º andar 30110-110—Belo Horizonte—MG 電話：(55 31) 221-8845 傳真：(55 31) 221-8836</p>	<p><b>中國：</b> China Hewlett-Packard Co. Ltd. Level 5, West Wing Office China World Trade Center No. 1, Jian Guo Men Wai Avenue Beijing 100004 電話：(86 10) 6505-3888, ext.5450 傳真：(86 10) 6505-1033 硬體維修中心與延長保證服務中心： (8610) 6262-3888 ext. 6101/2 6261-4167</p>	<p><b>捷克共和國：</b> Hewlett-Packard S.R.O. Novodvorská 82 CZ-14200 Praha 4 電話：(42 2) 613 07 111 傳真：(42 2) 47 17 611</p>
<p><b>丹麥：</b> Hewlett-Packard A/S Kongevejen 25 DK-3460 Birkerød 電話：(45 45) 99 10 00 傳真：(45 42) 81 58 10</p>	<p><b>遠東地區：</b> Hewlett-Packard Asia Pacific Ltd. 17-21/F Shell Tower, Times Square 1 Matheson Street, Causeway Bay Hong Kong 電話：(852) 2599-7777 傳真：(852) 2506-9244 硬體維修中心： (852) 2599-7000 延長保證服務中心： (852) 2599-7000 客戶諮詢中心： (852) 2599-7066</p>	<p><b>芬蘭：</b> Hewlett-Packard Oy Piispankalliontie 17 FIN-02200 Espoo 電話：(358 0) 887 21 傳真：(358 0) 887 2477</p>
<p><b>法國：</b> Hewlett-Packard France 42 Quai du Point du Jour F-92659 Boulogne Cedex 電話：(33) 146/10 17 00 傳真：(33) 146/10 17 05</p>	<p><b>德國：</b> Hewlett-Packard GmbH Herrenberger Strasse 130 71034 Böblingen 電話：0180-5326222 0180-5258143 傳真：0180 5316122</p>	<p><b>希臘：</b> Hewlett-Packard Hellas 62, Kifissias Avenue GR-15125 Maroussi 電話：(30) (1) 68 96 411 傳真：(30 1) 68 96 508</p>

**A**  
保固及支援說明

<p><b>匈牙利：</b> Hewlett-Packard Magyarorszag Erzsebet kiralyne utja 1/c H-1146 Budapest 電話：(36 1) 122-7411 (36 1) 252-4505 傳真：(36 1) 122-3692</p>	<p><b>印度：</b> Hewlett-Packard India Ltd. Paharpur Business Centre 21 Nehru Place New Delhi 110 019 電話：(91 11) 6472311 傳真：(91 11) 6461117 硬體維修中心與延長保證服務中心： (011) 6425073</p>	<p><b>義大利：</b> Hewlett-Packard Italiana SpA Via Giuseppe di Vittorio, 9 Cernusco Sul Naviglio I-20063 (Milano) 電話：(39 2) 92 12 1 傳真：(39 2) 921 044 73</p>
<p><b>日本：</b> Hewlett-Packard Japan, Ltd. 3-29-21 Takaido-higashi Suginami-ku, Tokyo 168 電話：(81 3) 3331-6111 傳真：(81 3) 3335-1478 硬體維修中心： 0473-55-6660</p>	<p><b>韓國：</b> Hewlett-Packard Korea 25-12, SHP House Yoido-dong, Youngdeungpo-ku Seoul 150-010 電話：(82 2) 769-0114 傳真：(82 2) 784-7084 硬體維修中心： (02) 3270-0710 延長保證服務中心： (82 2) 3770-0365, 3770-0359</p>	<p><b>拉丁美洲總部：</b> 5200 Blue Lagoon Drive Suite 950 Miami, FL 33126 U.S.A. 電話：(305) 267-4220</p>
<p><b>墨西哥, D.F.：</b> Hewlett-Packard de México SA de CV Prolongación Reforma No. 700 Lomas de Santa Fe 01210 México, DF 電話：(52 5) 326-4600 傳真：(52 5) 326-4274</p>	<p><b>墨西哥, Guadalajara：</b> Hewlett-Packard de México, SA de CV Monte Morelos No. 299 Fracc. Loma Bonita 45060 Guadalajara, Jal. 電話：(52 3) 669-9302 傳真：(52 3) 669-9560</p>	<p><b>墨西哥 Monterrey：</b> Hewlett-Packard de México, S.A. de C.V. Batallón de San Patricio 111 Piso 23-Torre Comercial América Colonia del Valle 66269 Garza Garcia, Nuevo Lelón 電話：(52 8) 368-5100 傳真：(52 8) 356-7498</p>
<p><b>中東/亞洲：</b> ISB HP Response Center Hewlett-Packard SA Rue de Veyrot 39 P.O. Box 364 CH-1217 Meyrin - Geneva Switzerland 電話：(41) 22 780 41 11</p>	<p><b>荷蘭：</b> Hewlett-Packard Nederland BV Startbaan 16 NL-1187 XR Amstelveen Postbox 667 NL-1180 AR Amstelveen 電話：(31 20) 547 69 11 傳真：(31 20) 547 77 55</p>	<p><b>紐西蘭：</b> Hewlett-Packard (NZ) Limited Ports of Auckland Building Princes Wharf, Quay Street PO Box 3860 Auckland 電話：(64 9) 356-6640 傳真：(64 9) 356-6620 硬體維修中心與延長保證服務中心： 0800 733 547 客戶諮詢中心： 0800-651-651</p>
<p><b>挪威：</b> Hewlett-Packard Norge A/S Postboks 60 Skøyen Drammensveien 169 N-0212 Oslo 電話：(47) 22 73 56 00 傳真：(47) 22 73 56 10,</p>	<p><b>波蘭：</b> Hewlett-Packard Polska ul.Newelska 6 PK-01-447 Warszawa 電話：(48) 22 375065 傳真：(48) 22 374783</p>	<p><b>葡萄牙：</b> Hewlett-Packard Portugal Rua Gregório Lopes Lote 1732B P-1400 Lisboa 電話：(351 1) 3017330 傳真：(351 1) 3017345</p>
<p><b>俄國：</b> AO Hewlett-Packard Business Complex Building #2 129223, Moskva, Prospekt Mira VVC 電話：(7 095) 928-6885 傳真：(7 095) 974-7829</p>	<p><b>新加坡：</b> H-P Singapore (Pte), Ltd. 150 Beach Road #29-00 Gateway West Singapore 0718 電話：(65) 291-9088 傳真：(65) 292-7089 硬體維修中心與客戶諮詢中心： (65) 272-5300 延長保證服務中心專線： (65) 3743173</p>	<p><b>西班牙：</b> Hewlett-Packard Española, SA Carretera de la Coruña km 16.500 E-28230 Las Rozas, Madrid 電話：(34 1) 626 16 00 傳真：(34 1) 626 18 30</p>

<p><b>瑞典：</b> Hewlett-Packard Sverige AB Skalholtsgatan 9, Box 19 S-164 93 Kista 電話：(46 8) 444-2000 傳真：(46 8) 444-7781</p>	<p><b>瑞士：</b> Hewlett-Packard (Schweiz) AG In der Luberzen 29 CH-8902 Urdorf/Zürich 電話：(41) 1/753 71 11 傳真：(41) 1/753 77 00</p>	<p><b>中華民國：</b> Hewlett-Packard Taiwan Ltd. 台北市 10483 復興北路 337 號8 樓 電話：(886 2) 712-0404 傳真：(886 2) 715-3107 硬體維修中心： 02-717-9673 (北部) 04-327-0153 (中部) 080-733-733 (南部) 延長保證服務中心： 080 211-666</p>
<p><b>泰國：</b> Hewlett-Packard (Thailand) Ltd. 11th Floor Pacific Place 140 Sukhumvit Road Bangkok 10110 電話：(66 2) 254-6720 傳真：(66 2) 254-6731 硬體維修中心： (66 2) 661-3900/1/2 ext 6001 ext 6002 延長保證服務中心專線： (66 2) 661-3900/1/2 ext 5125 客戶諮詢中心： (66 2) 661-3900/1/2 ext 3232</p>	<p><b>土耳其：</b> Hewlett-Packard Company Bilgisayar Ve Ölçüm Sistemleri AS 19 Mayıs Caddesi Nova Baran Plaza Kat: 12 80220 Sisli-Istanbul 電話：(90 212) 224 59 25 傳真：(90 212) 224 59 39</p>	<p><b>英國：</b> Hewlett-Packard Ltd. Cain Road Bracknell Berkshire RG12 1HN 電話：01 334 369222 傳真：01 344 363344</p>
<p><b>委內瑞拉：</b> Hewlett-Packard de Venezuela CA Los Ruices Norte 3A Transversal Edificio Segre Caracas 1071 電話：(58 2) 239 42 44 傳真：(58 2) 239 30 80</p>		



# 印表機的規格

## 印表機的規格

環境規格	
操作環境	(印表機使用交流電插座)： 溫度：10 至 32.5 C (50 F 至 90.5 F) 濕度：20%-80% (不凝結成水)
貯存環境	(印表機使用交流電插座)： 溫度：0 C 至 40 C (32 F 至 104 F) 濕度：10%-80% (不凝結成水)
	噪音級數列印時：5.5 分貝 (ISO 9296) 非列印時或睡眠模式時：靜音
電氣規格	
電力需求	100-120 v (+/-10%), 50/60 Hz (+/- 2); 127 v NOM, 6C 220 v (+/-10%), 50/60 Hz (+/- 2 Hz) 240 v (+/-10%), 50 Hz (+/- 2 Hz)
	耗電量列印時：120 W (average) 非列印時或睡眠模式時：5 W
建議最小電路流量	4.5 A 115V, 2.0 A @ 230V
實體規格	
尺寸： 寬 深 貯存高度 操作高度 (Letter 高)	335.2 公釐 (13.2 英吋) 312.4 公釐 (12.3 英吋) 228.6 公釐 (9.0 英吋) 370.8 公釐 (14.6 英吋)
重量 (已安裝碳粉匣)	7.0 公斤 (15.5 磅)
列印速度	每分鐘 6 頁
紙張輸入匣的容量最多可容納	100 張一般重量的紙張及 10 個信封袋
紙張輸出匣的容量最多可容納	100 張
前出紙口的容量可堆疊	1 張投影片或最多 20 張的另類紙張
最小紙張尺寸	76.2 x 127 公釐 (3 x 5 英吋)
最大紙張尺寸	215.9 x 355.6 公釐 (8.5 x 14 英吋)
基本記憶體量	2 MB 的 ROM 及 1 MB 的 RAM
可擴充的記憶體量	提供一個擴充槽；可安裝 1- MB、2 MB、4-MB 或 8-MB、70ns 或更快的 5 V JEIDA 記憶卡
列印解析度	每英吋 600 點 (dpi)
負荷印量	每月可列印 6000 頁的單面文件頁

---

# 安規説明

## VCCI 聲明（日本）

この装置は、情報処理装置等電波障害自主規制協議会（VCCI）の基準に基づく第二種情報技術装置です。この装置は、家庭環境で使用することを目的としていますが、この装置がラジオやテレビジョン受信機に近接して使用されると、受信障害を引き起こすことがあります。  
取り扱い説明書に従って正しい取り扱いをして下さい。

VCCI 聲明與 FCC 規定類似，係產品銷售日本必需通過的安規標準。

## 芬蘭的雷射聲明

### LASERTURVALLISUUS

LUOKAN 1 LASERLAITE

KLASS 1 LASER APPARAT

HP LaserJet XXXX -laserkirjoitin on käyttäjän kannalta turvallinen luokan 1 laserlaite. Normaalisissa käytössä kirjoittimen suojakotelointi estää lasersäteen pääsyn laitteen ulkopuolelle.

Laitteen turvallisuusluokka on määritetty standardin EN 60825 (1991) mukaisesti.

### **VAROITUS !**

Laitteen käyttäminen muulla kuin käyttöohjeessa mainitulla tavalla saattaa altistaa käyttäjän turvallisuusluokan 1 ylittävälle näkymättömälle lasersäteilylle.

### **VARNING !**

Om apparaten används på annat sätt än i bruksanvisning specificerats, kan användaren utsättas för osynlig laserstrålning, som överskrider gränsen för laserklass 1.

## HUOLTO

HP LaserJet XXXX -kirjoittimen sisällä ei ole käyttäjän huollettavissa olevia kohteita. Laitteen saa avata ja huoltaa ainoastaan sen huoltamiseen koulutettu henkilö. Tällaiseksi huoltotoimenpiteeksi ei katsota väriainekasetin vaihtamista, paperiradan puhdistusta tai muita käyttäjän käsikirjassa lueteltuja, käyttäjän tehtäväksi tarkoitettuja ylläpitotoimia, jotka voidaan suorittaa ilman erikoistyneitä työkaluja.

### **VARO !**

Mikäli kirjoittimen suojakotelo avataan, olet alttiina näkymättömälle lasersäteilylle laitteen ollessa toiminnassa. Älä katso säteeseen.

### **VARNING !**

Om laserprinterns skyddshölje öppnas då apparaten är i funktion, utsätts användaren för osynlig laserstrålning. Betrakta ej strålen.

Tiedot laitteessa käytettävän laserdiodin säteilyominaisuuksista:

Aallonpituus 770-795 nm

Teho 5 mW

Luokan 3B laser



---

## 環境產品的管理

Hewlett-Packard 所創立之全公司性的環境產品管理計劃，係要確保 HP 產品能夠符合本國及全世界的環境標準。

### 保護環境

Hewlett-Packard Company 向以提供高品質及兼具環保概念的產品為宗旨。HP LaserJet 印表機便是依據此宗旨所設計，期能將其對環境所造成的不良影響降至最低。

### HP LaserJet 印表機不會：

- 製造臭氧

HP LaserJet 印表機的電子照相處理捨棄了傳統高電壓式電暈電線，而改在碳粉匣內及列印引擎內加裝放電式滾軸；因此，印表機絕對不會產生一絲絲的臭氧氣 (O3)。

- 使用 CFC

此印表機之製造處已事先抽離會破壞臭氧層的化學物質（如：氟氯碳化物），同時亦未在製作印表機的外包裝時，使用 CFC。

### 此 HP LaserJet 印表機可減少：

- 能源的損耗

此印表機在列印時的耗電量約 120W，而在非列印期間及睡眠模式時的耗電量則為 5W；此項特性不僅無損於印表機本身的高效能表現，同時也避免了自然資源與金錢的浪費。本產品已經過美國環保署 ENERGY STAR 計劃認定核可。ENERGY STAR 為一自發性計劃，旨在鼓勵民間研發省電型的辦公設備。



- 身為 ENERGY STAR 的成員之一，Hewlett-Packard Company 決定依據 ENERGY STAR 的準則，將本產品設計成能夠有效地節省資源的產品。

- 碳粉的損耗

「經濟模式」所使用的碳粉量，約是一般列印所使用的 50%，因而能夠有效地延長碳粉匣的壽命。

- 紙張用量

此印表機提供了手動式的雙面列印功能；除降低了紙張的用量外，也同時降低了對自然資源的需求。

- 運輸廢氣與放射物

HP LaserJet 印表機在由製造廠送至經銷中心時，其皆是集中數箱後送出；因為每一次若能夠多載運數部印表機，便能夠相對地減少廢氣與放射物的產生。

## HP LaserJet 印表機：全球性的回收作業

- 塑膠

大部份的塑膠零件皆加註了標記，以利辨識；而在印表機廢棄無法使用時，便可以將這些零件回收再利用。

- 使用手冊

所有的使用手冊皆是採用再生紙及未添加重金屬的植物性油墨印製；因此也可以回收再利用。

- 紙張

此印表機可使用再生紙進行列印（需符合 HP LaserJet 印表機系列紙張規格手冊中所述的規格；有關這方面的資訊，請參考附錄 A 所列的產品編號與訂購資訊）。

## HP LaserJet 印表機：美國的回收作業

- 碳粉匣

在美販售的每一盒 HP LaserJet Toner 碳粉匣內皆附有回收 HP 碳粉匣的說明與寄送標籤，且 HP 已預付郵資了。

- 列印機與零件

當您決定報廢此印表機與 HP 產品時，HP 的硬體回收組織會取回這些產品，然後以非常環保的方式加以處理。部份功能性的零件在經過修復、測試之後，將再用為服務性零件，並提供完整的服務保證（回收零件將不會應用在新的產品上）；而剩餘的產品零件則會儘可能地加以利用。您可以撥 (800) 535-7933，查詢有關此項服務的資訊。

---

## 雷射安全聲明

美國 Center for Devices and Radiological Health (CDRH) 及食品藥物管理局於 1976 年 8 月 1 日訂定了一套雷射產品生產標準，強制規定所有在美國境內銷售的產品皆須符合此標準。本印表機由美國 Department of Health and Human Services (DHHS) 根據 1968 年之 Radiation Control for Health and Safety Act 之 Radiation Performance Standard 審核，評定為“品質第一”的雷射產品。由於此印表機內部所散發之雷射已被一層保護裝置及印表機外殼所阻絕，因此在正常的操作情況下，皆不會造成雷射外洩。

---

### 警告！

若使用本書指定方式以外的程序控制、調整或執行方式操作此印表機，可能會導致嚴重的雷射外洩。

遵守聲明

根據 ISO/IEC 手冊 22 及 CT 45014

廠商名稱： Hewlett-Packard Company  
 廠商地址： 11311 Chinden Boulevard  
 Boise, Idaho 83714-1021, U.S.A.  
 產品聲明  
 產品名稱： HP LaserJet 6Lprinter, Laser Printer  
 型號： C3990A  
 產品選擇： 全部

確定下列產品規格：

安全性： IEC 950: 1991+A1+A2+A3/EN 60950: 1992+A1+A2+A3  
 IEC 825-1:1993/EN 60825:1994 Class 1 (Laser/LED)  
 EMC CISPR 22:1993+A1 / EN 55022:1994 Class B<sup>1</sup>  
 EN 50082-1:1992  
 IEC 801-2:1991 / prEN 55024-2:1992- 4 kV CD, 8 kV AD  
 IEC 801-3:1984 / prEN 55024-3:1991- 3 V/m  
 IEC 801-4:1988 / prEN 55024-4:1992- 0.5 kV Signal Lines  
 1.0 kV Power Lines  
 IEC 1000-3-2:1995 / EN61000-3-2:1995  
 IEC 1000-3-3:1994 / EN61000-3-3:1995  
 FCC Title 47 CFR, Part 15 Class B2 / ECES-003, Issue 2/VCCI-2<sup>1</sup>  
 AS/NZS 3548:1992/CISPR 22:1993 Class B<sup>1</sup>

補充資訊：

The product herewith complies with the requirements of the following Directives and carries the CE-marking accordingly.

- the EMC Directive 89/336/EEC
- the Low Voltage Directive 73/23/EEC

- 1) The product was tested in a typical configuration with Hewlett-Packard Personal Computer Systems
- 2) This Device complies with Part 15 of the FCC rules. Operation is subject to the following conditions:  
 (1) this device may not cause harmful interference, and (2) this device must accept any interference received, including interference that may cause undesired operation.

December 1, 1996

針對開放詢問的資訊，請與下列聯絡處聯絡：

澳洲聯絡處： Product Regulations Manager, Hewlett-Packard Australia Ltd., 31-41 Joseph Street, Blackburn, Victoria 3130, Australia  
 (電話： 61 3- 272-2895; Fax: 613-898-7831)  
 歐洲聯絡處： Your local Hewlett-Packard Sales and Service Office or Hewlett-Packard GmbH, Department HQ-TRE/Standards Europe, Herrenberger Strabe 130, D-71034 Bblingen (FAX: 49-7031-14-6429)  
 美國聯絡處： Product Regulations Manager, Hewlett-Packard Company, P.O. Box 15, MS 160, Boise, ID 83707-0015 (電話： 208-396-6000)



# 索引

## C

CFC (Chloroflorocarbon) B-4  
氟氯碳化物 (CFC) B-4

## D

DRAM  
記憶卡 1-10

## E

ENERGY STAR 允許 B-4  
Executive 紙張大小 3-1

## H

HP LaserJet 列印用紙,訂貨系統 A-3  
HP LaserJet 印表機訊號線訂貨系統 A-3  
HP 印表機規格手冊 A-3  
HP 多用途用紙訂貨系統 A-3  
HP 的維修服務 A-2  
HP 直接訂貨系統 A-3  
HP 客戶資訊中心 A-3  
HP 紙張訂貨系統 A-3

## L

Legal 大小紙張 3-1  
Letter 紙張大小 3-1

## V

VCCI 聲明 B-2

## 一劃

一般性的問題  
參閱解決問題

## 三劃

大小  
印表機 B-1  
紙張 3-1

## 四劃

切換裝置  
事項 4-15  
切換裝置, 問題解決 4-5  
手冊, 紙張 1-5  
手動送紙 3-6  
列印時暫停 3-6  
雙面列印時 3-5  
支援 ,全球 A-5  
文字不清楚 4-14

## 五劃

去除  
衣服上的碳粉 1-2,4-4  
錯誤情況 3-6  
負荷印量 B-1

## 六劃

全球銷售服務網 A-5  
列印  
自行測試頁 4-1  
自定大小 3-7  
作業 3-5  
投影片 3-7  
信頭 3-4  
特殊紙張 3-7  
紙張的雙面 3-5  
停止 3-6  
暫停 3-6  
標籤 3-7  
列印工作, 刪除 3-6  
列印工作受干擾 3-6  
列印太淡 3-8  
列印用的紙張 3-1  
列印品質  
保留 4-4  
問題 4-7  
問題解決 4-7  
紙張 3-1  
列印速度 B-1  
列印紙張 3-1  
參閱投影片  
參閱信封  
參閱紙張  
列印解析度 B-1  
列印濃度, 調整 4-9  
印色, 淡入 3-8  
印表機  
尺寸 B-1  
問題 4-5  
產品, 回收 B-5  
規格 B-1  
印表機記憶體擴充槽 1-10  
印表機退回 A-2  
印表機軟體  
未架構 4-5  
問題解決 4-12  
視窗安裝 1-7  
印表機訊號線, 訂貨系統 A-3  
印表機蓋門, 認識 1-1  
回收  
全球 B-5  
美國 B-5  
紙張 B-5  
塑膠 B-5  
字元陰影 4-8

- 安規資訊 B-2
- 安裝
  - 內視鏡 4-8
  - 印表機 1-1
  - 印表機軟體 1-6
  - 記憶卡 1-10
  - 碳粉匣 1-2
- 自行測試頁, 列印 4-1
- 自定大小紙張, 列印 3-7
- 自定大小紙張 3-1
- 衣服, 去除碳粉 4-4
- 七劃
- 作業, 列印 3-5
- 刪除列印工作 3-6
- 夾紙
  - 不送紙 4-3
  - 原因 4-2
  - 清除 4-2
  - 經常 4-6
- 快速換機 A-2
- 投影片
  - 列印 3-7
  - 列印的秘訣 3-7
  - 容量 3-2
  - 輸出項目 3-2
- 系統需求
  - PCL 驅動程式 1-6
  - 以主電腦為基礎的驅動程式 1-6
- 八劃
- 取消列印工作 3-6
- 明信片, 輸出項目 3-2
- 服務資訊 A-1
- 波蘭, 銷售與服務 A-7
- 狀態指示燈 2-2
- 空白頁 4-10-4-11
- 芬蘭的雷射聲明 B-2
- 阿摩尼亞 4-4
- 附件, 訂貨 A-3
- 九劃
- 信封 3-1
  - 大小 3-1
  - 大小 3-1
  - 輸出項目 3-2
- 信頭
  - 列印 3-4
  - 列印在 3-4
- 保固 A-1 - A-2
  - 硬體服務 A-2
  - 碳粉匣 A-2
- 保固期間 A-1
- 前面板
  - 參閱前面板
- 前面板按鈕
  - 使用 2-2
  - 測試 1-5
  - 認識 1-1,2-2
- 前輸出槽
  - 使用 2-2
  - 容量 B-1
  - 認識 1-1
- 按鈕
  - 參閱控制面板
- 指示燈
  - DOS 問題解決 4-13
  - 狀態 2-2
  - 閃爍 2-2
  - 參閱控制板
  - 問題解決 4-5,4-12
  - 認識 1-1
- 訂貨系統
  - 附件 A-3
  - 替代零件 A-3
  - 資訊 A-3
- 重設印表機 3-6
- 十劃
- 訊號線 1-3
- 修復 A-1 - A-2
- 紙軌調桿
  - 位置 3-2
  - 較低的位置 3-2
  - 較高的位置 3-2
  - 認識 1-1
- 紙軌 1-5
  - 使用 1-5
  - 置中 3-3
  - 認識 1-1
  - 調整 3-7,4-3
- 紙張
  - 大小 3-1
  - 方向 3-1
  - 加入 1-5,3-2
  - 回收 3-1, B-5
  - 自定大小 3-1
  - 訂貨系統 A-3
  - 置中 1-5
  - 裝入 1-5
- 紙張支援 1-5
- 紙張的紋路 4-7-4-8
- 紙張規格手冊 A-3
- 紙張輸入支援
  - 認識 1-1
- 紙張輸入匣
  - 使用 3-2
  - 容量 B-1

- 將貼紙貼上 1-4
- 認識 1-1
- 紙張輸出支援
- 認識 1-1
- 紙張輸出匣
- 使用 3-2
- 容量 B-1
- 認識 1-1
- 紙張輸出路徑 3-2
- 能源的損耗 B-1,B-4
- 臭氧散出 B-4
- 記憶卡
- 安裝 1-10
- 訂貨系統 A-3
- 速度 2-2
- 記憶卡
- 安裝 1-10
- 記憶體
- 印表機 B-1
- 容量 4-15
- 規格 1-10
- 設置 1-10
- 調整 1-10
- 擴充槽 B-1
- 高品質的影像 1-2
- 十一劃**
- 停止列印 3-6
- 停止列印工作 3-6
- 問題
- 參閱問題解決
- 問題解決
- 一般性的問題 4-1
- 一般性的問題 4-1
- 印表機 4-5
- 印表機 4-5
- 印表機安裝 4-12
- 印表機安裝 4-12
- 印表機品質 4-7
- 印表機品質 4-7
- 印表機軟體 4-12
- 空白頁 4-10
- 參閱印表機問題
- 參閱自行測試頁
- 參閱紙張夾紙
- 參閱清除紙張夾紙
- 基本步驟 4-5,4-10
- 作業 2-2
- 使用 2-1
- 指示燈 2-1
- 控制面板
- 控制面板 4-5
- 控制面板 4-5
- 軟體安裝 4-12
- 解決問題 4-5
- 綁摺紙張 4-10
- 捲曲
- 投影片 3-7
- 信封 3-4
- 減少 3-7,4-10
- 雙面列印時 3-5
- 授權合約書 A-4
- 條紋, 列印中 4-7
- 替代零件,訂貨系統 A-3
- 清除印表機 4-4
- 清除卡紙 4-2
- 清除資料 3-6
- 產品,訂貨系統 A-3
- 規格
- 印表機 B-1
- 電子 B-1
- 環境 B-1
- 設定
- 參閱安裝
- 設置, 預設 3-6
- 軟體
- 授權合約書 A-4
- 連接序列埠 1-3
- 訊號線 1-3
- 十二劃**
- 備妥燈
- 參閱指示燈
- 最大紙張尺寸 B-1
- 最小紙張尺寸 B-1
- 單張輸入匣
- 使用 3-1,3-3
- 信頭 3-4
- 認識 1-1
- 喚醒印表機 4-1
- 紙張
- 另請參閱紙張
- 訂貨系統 A-3
- 特殊 3-7
- 最小大小 3-7
- 紙張大小 3-1
- 測試印表機 1-5
- 硬體需求
- 參閱硬體需求
- 硬體錯誤 4-5
- 貯存環境 B-1
- 開始列印工作 3-6
- 黑點
- 列印中 4-7



**十三劃**

- 電源線 1-3
  - 缺點 4-5
  - 連接到印表機 1-3
- 經濟模式 3-8
- 裝入
  - 紙張輸入盒 1-5
  - 單張紙輸入匣 3-3
- 裝紙 1-5
- 裝紙 1-5,3-2
- 解析度
  - 列印 B-1
- 資料
  - 未列印 4-5
  - 清除 3-6
- 資料燈
  - 狀態 2-1
  - 參閱指示燈
- 雷射安全聲明 B-6
- 電力消耗 B-1
- 電力需求 B-1
- 訊號線
  - 參閱平行埠
- 預設狀態 3-6

**十四劃**

- 圖形, 列印問題 4-10
- 睡眠模式 1-3
- 磁碟空間, 需求量 1-6
- 碳粉
  - 延長壽命 3-8
  - 除去衣服上的 4-4
  - 清除溢出 1-2
  - 輕搖 3-8
  - 濃度 4-7
- 碳粉匣
  - 安裝 1-2
  - 收回 3-8
  - 保固 A-2
  - 退回 A-2
  - 除去封口的膠帶 1-2
  - 清除溢出 1-2
  - 參閱碳粉壽命
  - 訂貨系統 A-3
  - 毀損 4-4
  - 置於燈光 1-2
  - 預期碳粉壽命 3-8

- 儲存 1-2
- 網路資訊 4-15
- 輕搖碳粉匣 3-8

**十五劃**

- 影像感應鼓輪 4-8
- 暫停 3-6
- 暫停列印 3-6
- 標籤
  - 列印 3-7
  - 列印的秘訣 3-7
  - 貼到印表機上 1-4
- 線上解說 1-9
  - 使用 1-9
  - 概觀 1-9
  - 解決問題篇 1-9
  - 該怎麼辦 1-9
- 銷售服務中心,全球 A-5

**十六劃**

- 噪音級數 B-1
- 操作環境 B-1
- 橫印
  - 參閱紙張方向
- 燈
  - 參閱指示燈
- 遵守聲明 B-7
- 錯誤訊息, 視窗 4-12
- 錯誤情況, 刪除 3-6
- 錯誤燈 2-1
  - 1-3
  - 參閱指示燈

**十七劃**

- 環境
  - 保護 B-4
  - 操作 B-1
  - 儲存 B-1
- 環境產品的管理 B-4

**十八劃**

- 雙面 3-5
  - 多張送紙 3-5
  - 免紙張捲曲 3-5
  - 夾紙 3-5
- 秘訣 3-5
- 雙面列印 3-5
- 雙面列印 3-5
  - 參閱雙面列印



Copyright©1997  
Hewlett-Packard Co.

手冊文件號碼  
**C3990-90914**



**C3990-90914**