



希望你喜欢你的hdd

请浏览：www.philips.com/support
并输入你的产品名称以取得：

- 常见问题 (FAQ)
- 最新用户手册及电脑软件使用手册
- 最新电脑软件下载
- hdd固件的升级下载

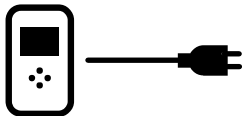
你的产品是可以升级的，请浏览
www.philips.com/register 并登记你的产品，
让我们可尽快为你提供免费软件及固件升级的最新消息。

产品编号在播放器机背。

快速开始

① 充电

请把原厂多电压交流电适配器／充电器与hdd的5V DC连接及电源连接。hdd可在4小时内完全充电。快速充电时间为1小时。
(电池寿命会因使用情况而有所不同。)



② 安装音乐软件

请把原厂光碟放进电脑的光碟机内。
请按屏幕上指示完安装。



注意！Windows 98SE用户：

为免安装出现问题，请勿在安装完成前把播放器与电脑连接。

③ 把hdd与电脑连接

请使用原厂USB电缆把hdd与电脑连接，
并请以适配器为hdd供电。
USB连接画面将自动出现。



④ 组织及传送音乐



请由Windows桌面或开始功能表启动音乐程式。
组织你的音乐。
把音乐由电脑传送到hdd。





提示

有关音乐程式的详情，请参阅相关程式的说明档(Help)。

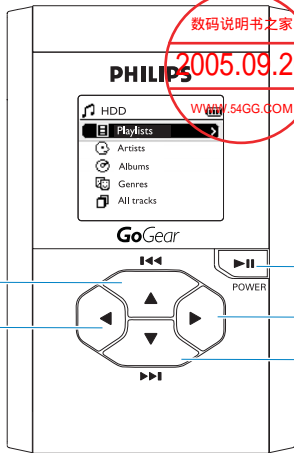
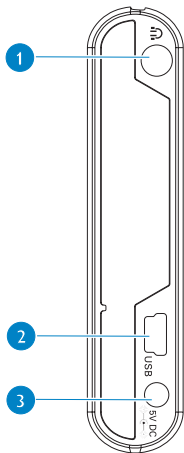
⑤ 安全移除hdd

结束音乐程式。
为免出现文件/档案错误，请点击Windows工作列上的  图示以安全移除hdd。
(Windows 98SE 用户：工作列中并无  图示。
请在传送完成后移除hdd。)

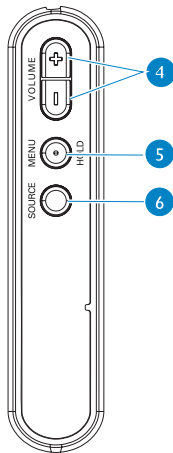
⑥ 享受流动音乐

长按  以启动hdd。
请使用方向键浏览音乐，按  开始播放音乐。







左



右



连接及按键总览

- | | | |
|---|---|------------------------------|
| ① |  | 耳机端子 |
| ② | USB | USB电缆端子 |
| ③ | 5V DC | AC电源端子 |
| ④ | VOLUME + / - | 音量控制 |
| ⑤ | MENU/HOLD | 功能表 / 定按键 / 选台调谐 |
| ⑥ | SOURCE | 乐库选项 / 选取收音机模式 |
| ⑦ |  | 开 / 关及播放 / 暂停 |
| ⑧ |  | 右 |
| ⑨ |  | 下一曲目 / 快速向前搜索 / SuperScroll™ |
| ⑩ |  | 左 |
| ⑪ |  | 上一曲目 / 快速向后搜索 / SuperScroll™ |

音乐模式：播放

- ① 按SOURCE然后选择HDD以进入音乐模式。
- ② 按▲以向上或▼向下搜寻所选项目。
按▶或◀显示之前或之后的音乐库层次。
- ③ 按▶|| 播放或暂停所选音乐。



提示

▶||、▲及▼, 按键均具有多种功能。
你可透过半按、全按及长按来使用不同的功能。

认识hdd画面

hdd的直观画面为你提供各项讯息：

 电量显示	 直流电连接中
 音乐模式	 收音机模式
 Playlist (播放列表)	 Album (歌集)
 Genres (类型)	 Artists (歌手)
 All tracks (所有曲目)	 Equalizer (EQ) 均衡器
 可回到上一功能表/音乐库层次	 可到下一功能表/音乐库层次
 Repeat one (重覆播放单曲)	 Repeat all (重覆全部所选音乐)
 Shuffle (随机播放)	DBB 已选用DBB低音增强模式
 可供选择的选项	 已启用选项

使用hdd按键

故障排除	按键
重设 hdd	同时长按 ▲ 及 [VOLUME +]
回复原厂设定	按 MENU/HOLD; 滚动至 Restore settings 按 ► 确认选择
基本操作	按键
开/关hdd	长按 ►
显示音乐库选项	请从播放画面按 ◀
收音机模式	按 SOURCE 然后选择 Radio 以进入收音机模式
锁定按键/解除锁定	长按 MENU/HOLD
浏览不同层次功能表	按 ► 到后一个, 按 ◀ 到前一个
滚动及浏览	按 ▲、▼、◀、► 作上、下、左、右移动
播放音乐	把光标移到所需选项并按 ►
暂停音乐播放	在音乐播放中按 ►
快速向前搜寻	保持半按 ▼
快速向后搜寻	保持半按 ▲
改变音量	按 VOLUME +/-
播放上一或下一首音乐	完全按下 ▼ 或 ▲ 以选择下一个或上一个
SuperScroll™	保持完全按下 ▲ 或 ▼

改变设定

- ① 按 **MENU/HOLD** 显示设定选项。按 **▲** 向上卷动或 **▼** 向下卷动所需选项。按 **▶** 或 **◀** 显示下一或上一功能表层次。
- ② 按 **▶** 以选择 **○** 及确认选择。
- ③ 按 **MENU/HOLD** 或 **◀** 离开功能表画面。所有设定选项均显示于hdd画面。

进阶设定动作

Repeat / Shuffle	随机 (<i>Shuffle</i>) 及 / 或重覆 (<i>Repeat</i>) 播放音乐
DBB	启用或停用低音增强
Sleep timer	设定hdd关机时间
Equalizer	改变音效设定
[>] key shortcut	改变音乐播放时按 ▶ 键 (预设 : Repeat & Shuffle)
Display	改变画面变暗时间及对比度
Auto shutdown	设定hdd关机时间以节省耗电
Language	设定hdd画面显示语言
Information	显示有关hdd讯息
Restore settings	回复hdd原厂设定排除故障

收音机模式：自动调频

(只适用于收音机型号)

- ① 按 **SOURCE** 并选择 **Radio** 以进入收音机模式。
进入收音机(Radio)模式后，所有音乐将停止播放。
- ② 按 **MENU/HOLD** 并选择 **Autosearching** (自动搜台) 以进行自动调频，
选出10个讯号最强的选台频度。按任何键终止搜台。
- ③ 按 **▲** 以向上或 **▼** 以向下浏览你的选台频度。
- ④ 选择所需台号，然后稍等两秒。所选台号随即播放。

收音机模式：手动调频

(只适用于收音机型号)

- ① 按 **SOURCE** 并选择 **Radio** 以进入收音机模式。
进入收音机(Radio)模式后，所有音乐将停止播放。
- ② 按 **▲** 以向上或 **▼** 以向下浏览你的选台频度。
- ③ 按 **MENU/HOLD** 并选择 **Manual tuning** (手动选台)。
- ④ 按 **▼** 或 **▲** 键向下或向上进行微调。
稍等两秒弃置调频，或按 **◀** 以储存选台。

hdd的外置式硬碟功能

hdd 本身是一部外置式硬碟，可用作储存及传送任何资料数据。请注意 hdd 不能播放透过 Windows Explorer 传送到 hdd 的音乐文件／档案。请经常使用原厂光碟提供的音乐程式进行音乐传送。



提示

- 在 USB 连接期间，建议使用原厂电源适配器为 hdd 供电以避免出现文件／档案错误。
- 请以安全移除硬件方法解除 USB 连接（见第35页第5步骤）。

环保讯息

我们已尽量把包装物料减少，并令其易于分开为单一物料：纸板、PS、PE和PET。产品的制成物料如经专业公司处理可循环再用。请按当地规定弃置包装、旧电池和旧仪器。

版权讯息

所有品牌及产品名均为其所属公司或机构的注册商标。

故障排除

如果本机出现故障，在送去修理之前请先检查下表所列各项。如要进一步求助，请同时到 www.philips.com/support 查阅 hdd 常见问题。如果下列这些方法仍未能解决问题，请咨询你当地的经销商或维修服务中心。

警告：

不要打开本机，以免遭受电击的危险！

无论任何情况你都不应自己动手修理本机，因为这样做将会令保用卡失效。

问：我的hdd无任何反应。

长按 **▲ + [Volume +]** 来重设 hdd。

此重设方法并不影响 hdd 内的曲目或其他资料数据。

问：我的hdd播放时间很短。

hdd 经长时间使用后，内置可充电电池会逐渐变弱。内置电池是可以更换的。

请联络你的飞利浦维修中心安排电池更换。

问：我的hdd显示这个 [文件/档案错误] 画面。

画面显示 hdd 出现数据错误，表示可能遗失系统数据或出现格式化错误。

要更正错误，请把 hdd 与电脑及主电源连接，然后启动 DMM。资料库会自动重建。



问：我的hdd显示这个 [硬碟错误] 画面。

你的hdd出现严重错误，可能因硬碟损坏引起。

如问题持续出现，请联络你的零售商或飞利浦维修中心。



问：怎样检示固件版本？

请按 **MENU → Settings → Information** 来显示 "FW vers."。

问：怎样检示硬碟可用空间？

请按 **MENU → Settings → Information** 来显示 "Free:"。

另外，你可以透过 DMM 主屏的状态列查阅关于可用空间的资讯。

安全与维护

为了充分发挥本产品的功能和效益，请同时参考本机随附的「安全与保用」小册子，以获得重要的安全指引。

关于操作温度和储藏温度

- hdd 应在 0 - 35 °C (32 - 95 °F) 的温度中操作。
- hdd 应储藏在 -20 - 45 °C (-4 - 113 °F) 的温度中。
- 在低温条件下，hdd 电池的寿命可能会缩短。
- **勿将本机暴露在过热的场所**，例如加热设备附近或受阳光直接照射。
- 当你使用 hdd，或把它连接到个人电脑又或者对电池进行充电时，点唱机的温度稍为升高乃属正常现象。点唱机的后面板起着散热器的作用，能够把机内的热量散发到机外较冷的空气中。
- 建议请勿在剧烈运动时操作 hdd。hdd **并不是防震的**，当受到过度的震动时可能会损坏。

使用耳机

- **听觉安全**
聆听时音量要适度。在高音量下使用耳机会损害你的听觉。
- **交通安全**
当驾驶或骑脚踏车时不要使用耳机，否则可能发生意外事件。
- **优化播放表现**
建议使用飞利浦耳机令播放音效达致最佳表现。如采用其他品牌耳机，并不一定得到保证同等音量及/或音质。

避免本机损坏或故障

- **备份你的文件及档案。**确定你已经把原来下载到点唱机中的文件／档案妥善保存。对于因本产品损坏或因不能读取硬碟而引致的内容损失，飞利浦概不负责。
- 为免出现问题，请使用飞利浦数码媒体管理员传送、删除及管理你的文件／档案。
- **请勿让 hdd 坠地**，也不要让任何物体掉落在 hdd 机上。
- **请勿让 hdd 机身浸水。**请勿让连接插孔暴露在水中，因为进入机内的水份可能会严重损害本机。
- 使用一块稍微浸湿的软布清洁你的 hdd。不要使用任何含有酒精、氨、苯或研磨成份的清洁剂，因为这些清洁剂可能损害机体表面。
- 在本机附近使用的流动电话可能会对本机造成干扰。

使用电源适配器／充电器

- 可使用随本点唱机供给的 AY3192 电源适配器。其他电子装置用的适配器看起来可能相似，但它们可能损害你的点唱机。
- 要完全关闭电源适配器/充电器的电源，唯一方法是将它从电源插座中拔出。
- 电源适配器周围总应留出一定的空间。不要在空气不流通的地方（例如书架内）使用电源适配器。
- 当把电源适配器插入或拔出电源插座时，总应握持它的边缘。手指必须远离插头的金属的部份。
- hdd的电源适配器是一个高压元件，无论任何理由，即使在点唱机关闭时，你都不应该把它打开。

技术规格

系统

输出功率	2 × 5mW (16Ω)
频率响应	20-20,000Hz
THD	0.01% - 0.1%
均衡器	5段DSP控制
电脑连接	USB2.0 full speed

显示

背光	黑/白128 × 96像素
电池	白色LED
透镜	可替换（经由飞利浦维修部）750mAh锂离子电池
机壳材料	强化光学玻璃
	镁（压铸模）

连接

立体声耳机、迷你USB (B-型)、直流电充电器输入

储存

1.0吋HDD 硬碟

支援播放格式

MP3	8-320 Kbps及VBR
WMA	32-192Kbps
取样率	8, 11,025, 16, 22,050, 32, 44.1, 48
ID3-标签支援	有

电脑连接

USB2.0 full speed

数据传送

Windows Explorer

音乐传送

DMM/原厂光碟提供的音乐软件

电源供给

内置750mAh锂离子(Li-Ion)可充电电池，可经由飞利浦维修部更换多电压交流电电源适配器/充电器

电池播放时间

使用内置可充电电池（4小时完全充电，1小时快速充电）：10小时
电池寿命会因使用情况而有所不同。

耗用功率

关闭模式：少于1.3mW

一般操作（USB模式）：1.45W

一般操作（播放模式）：250mW

* 建议请勿在 USB 模式以电池操作 hdd。

调谐器频率 FM 87.5 - 108 MHz, 10 预设选台
(只适用于收音机型号)

一般

尺寸 54.3 (阔) × 84.5 (长) × 18.3 (高) 毫米

2.2 (阔) × 3.4 (长) × 0.7 (高) 吋

重量 93克 (3.3安士)

飞利浦有权为产品改进而改变设计及技术规格，无须预先通知。

未经制造商授权而修改本机可能令使用者失去操作本机的权利。

文中提及的所有商贸名称分别为其制造商的服务标志、商标或注册商标。

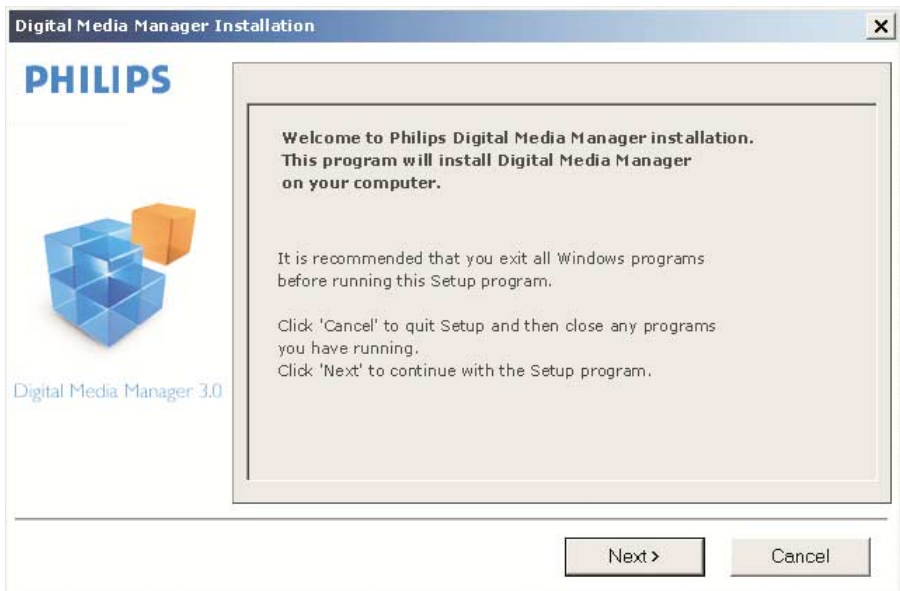
版权所有

关于Digital Media Manager

Digital Media Manager 包含所有让播放器正确运作的软件元素。

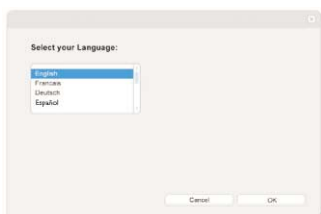
包括：

- 创建播放列表
- 传送MP3及WMA文件以在播放器上播放
- DMM软件及播放器固件升级的文件路径及支持网址。

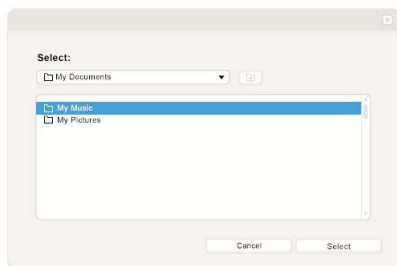


安装DMM

- ① 把原厂光盘放进电脑的光盘机内。
- ② 请按显示屏上指示完成安装。
- ③ 请按显示屏上指示启用DMM并输入有关设定。



选择语言



指定一个或更多音乐文件夹。

启用DMM（播放器连接中）

- 1 打开USB盖。
使用附送的USB电缆把播放器连接到电脑的USB接口上。
USB连接画面会自动出现。



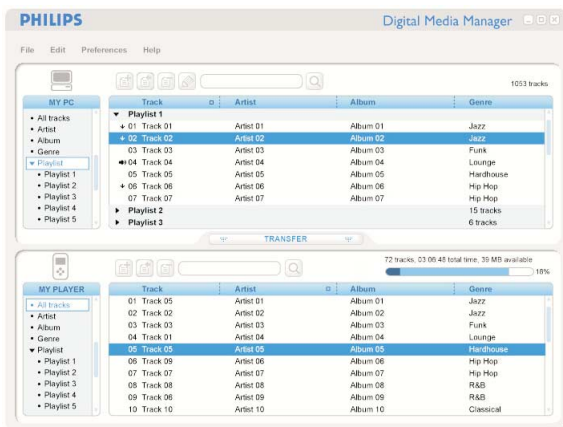
提示

请参照你的电脑使用说明书以找出USB接口的实际位置。
你可尝试在电脑处理器上找出USB的标记。

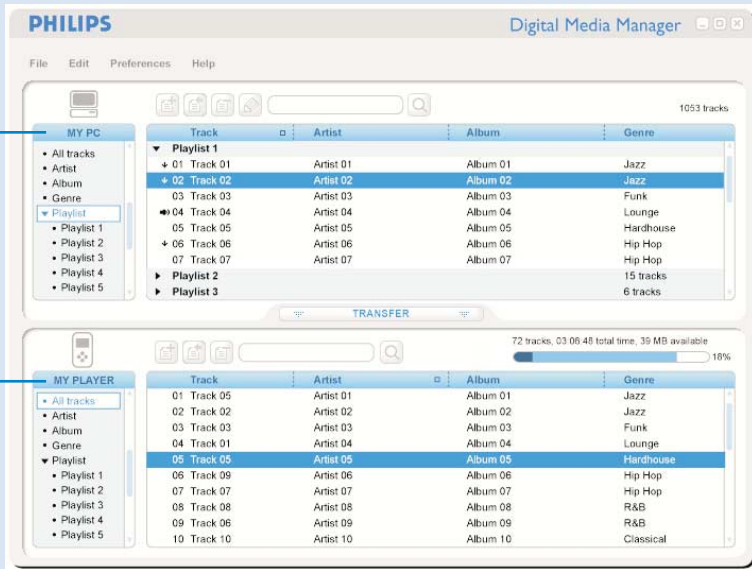
- 2 启用DMM



- 3 使用DMM管理你的音乐和播放列表。





- 4 把音乐文件由电脑传送到播放器。
你的播放器只可以播放经由DMM传送的MP3或WMA音乐文件。





*实际显示因使用而有所不同


主屏幕（播放器连接中）


① 我的音乐：显示音乐文件夹的内容；点击  放大或缩小


② 播放器音乐：显示播放器的内容；点击  放大或缩小

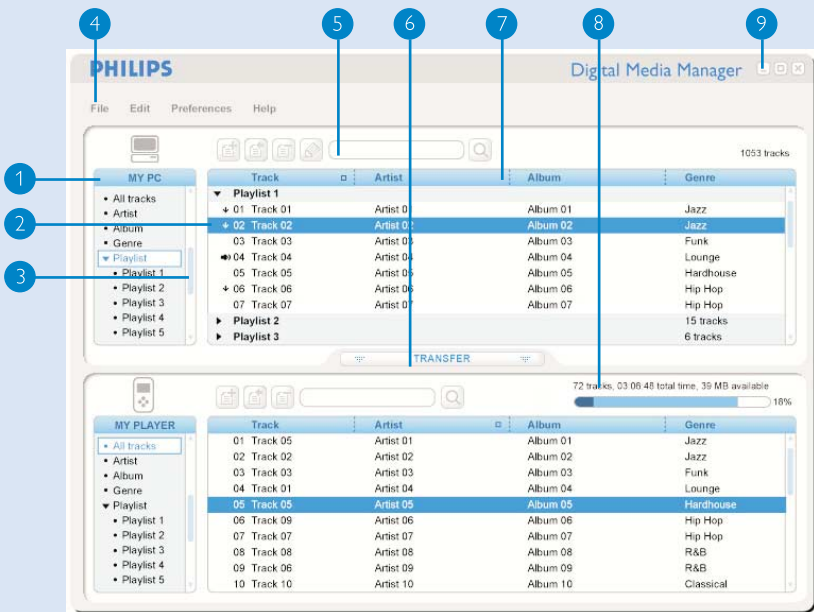
 创建播放列表：创建新的播放列表

 引入音乐：增加音乐或播放列表

 垃圾箱：删除所选项目

 编辑ID3讯息：更改所选曲目的ID3讯息

 搜寻：在我的音乐和/或播放器音乐中找寻音乐



*实际显示因使用而有所不同

检视模式选择区及内容检视区

- ① 检视模式选择区：安排内容检视区的显示次序
- ② 内容检视区：显示MY MUSIC (我的音乐) 内容；
可在这里把呈反白的项目拖放到PLAYER MUSIC (播放器音乐)。

③ 卷轴

④ 下拉式菜单

⑤ 文字框：在这里输入搜查条件

⑥ ：传送呈反白的曲目和/或播放列表

⑦ 标题分隔：调整栏宽

⑧ 播放器记忆指示：显示播放器的可用空间

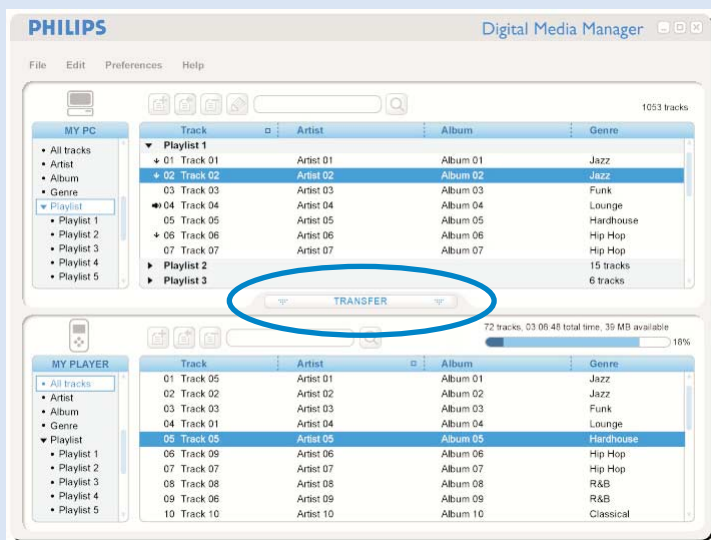
⑨ 缩放按钮：缩小、放大DMM视窗/退出DMM



*实际显示因应使用而有所不同

内容检视区上的指示

- ① ▼：扩展式检视，显示全部内容
- ② ↓：并未下载到播放器的曲目／播放列表
- ③ 点击项目令其呈反白。
按下键盘上的<Delete>键删除所选项目。
- ④ 🔊：曲目正由DMM播放
- ⑤ ▶：摺叠式检视：可检视更多项目内容



*实际显示因应使用而有所不同

点击及传送

- ① 启用DMM前，请确保播放器已连接到电脑上。
- ② 点击项目令其呈反白。(例如：曲目、歌手、歌集、类型、播放列表)
- ③ 点击  以从电脑复制所选项目到你的播放器。
- ④ 所选项目现在已传送到你的播放器上。



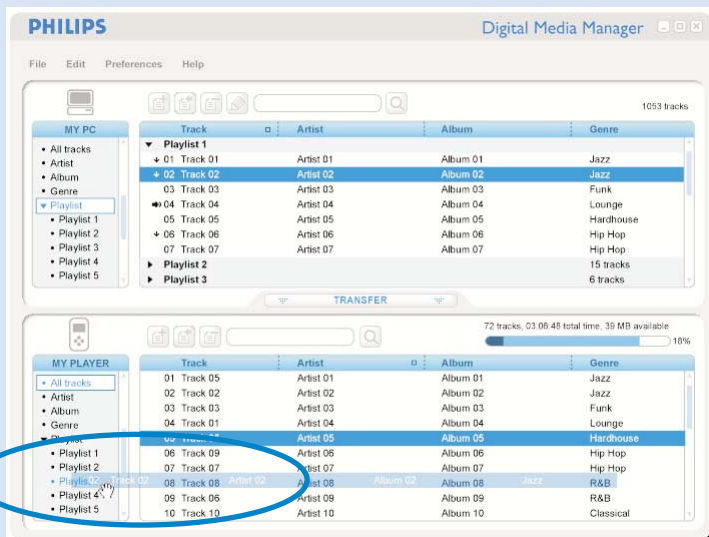
提示

要选择一一个或以上项目，请在点击时同时按下键盘上的<Ctrl>键。要选择连续排列的项目，请在点击第一个项目时同时按下键盘上的<Shift>键，再点击最后一个项目。

注意：请保留你的文件！

请保留传送到播放器的文件。

飞利浦对因本机损毁及无法读取的内容损失概不负责。



*实际显示因因使用而有所不同

以拖放方式传送

- ① 启用DMM前，请确保播放器已连接到电脑上。
- ② 点击项目令其呈反白。(例如：曲目、歌手、歌集、类型、播放列表)
把所选项目拖放到**PLAYER MUSIC(播放器音乐)**或任何一个播放列表。
- ③ 所选项目现在已传送到你的目的位置。



提示

要选择一个或以上项目，请在点击时同时按下键盘上的<Ctrl>键。要选择连续排列的项目，请在点击第一个项目时同时按下键盘上的<Shift>键，再点击最后一个项目。

注意：请保留你的文件！

请保留传送到播放器的文件。

飞利浦对因本机损毁及无法读取的内容损失概不负责。



*实际显示因应使用而有所不同

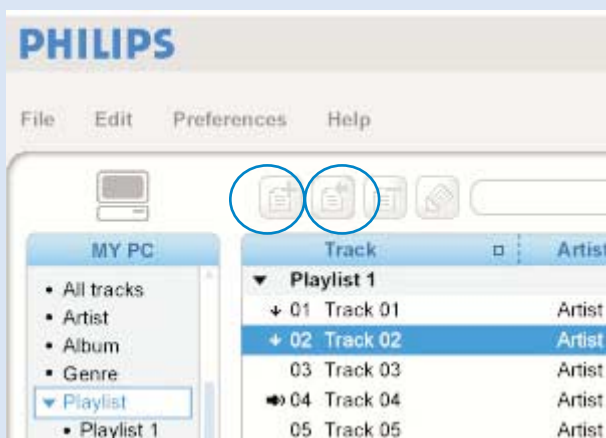
以拖放方式把曲目加进播放列表

- ① 点击曲目。
- ② 把所选曲目拖放到播放列表。
- ③ 按住滑鼠并把选取项目移动至目的播放列表。
- ④ 你所选择的曲目已传送到播放列表。




提示

要选择一个或以上项目，请在点击时同时按下键盘上的<Ctrl>键。要选择连续排列的项目，请在点击第一个项目时同时按下键盘上的<Shift>键，再点击最后一个项目。




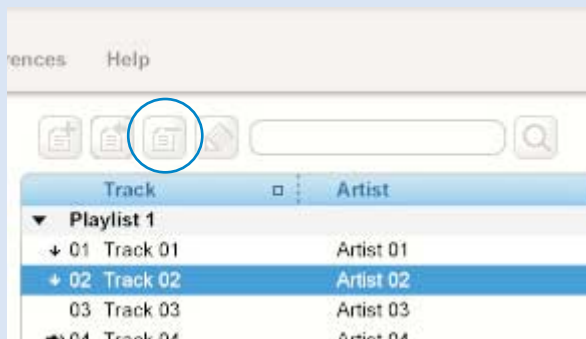
*实际显示因应使用而有所不同

创建播放列表

- 1 点击  以创建新的播放列表。
- 2 在对话框输入有关讯息。
- 3 按屏幕指示储存新建播放列表。
你现可以把更多曲目拖放至新建的播放列表。

引入播放列表

- 1 点击  以引入新的播放列表。
- 2 在对话框输入有关讯息。
- 3 按屏幕指示引入新的播放列表。
你现可以把更多曲目拖放至引入的播放列表。



*实际显示因应使用而有所不同

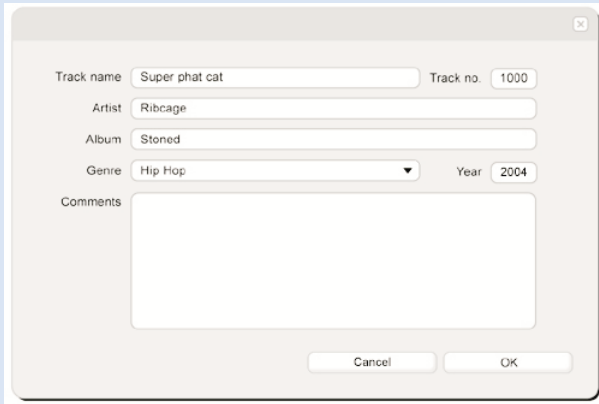
删除曲目及播放列表

- ① 点击项目令其呈反白。
- ② 把所选项目拖放至  以删除。
- ③ 你也可以按键盘上的<Delete>键删除所选项目。



提示

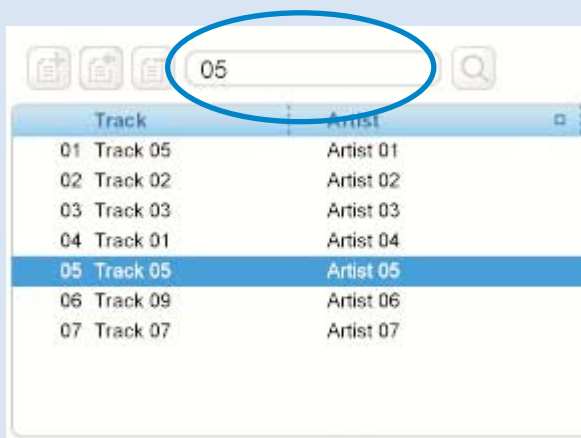
点击<Ctrl>以建立新的播放列表。要选择连续排列的项目，请在点击第一个项目时同时按下键盘上的<Shift>键，再点击最后一个项目。



*实际显示因应使用而有所不同


编辑曲目讯息

- ① 点击需要编辑讯息的曲目。
- ② 点击  打开ID3标籤编辑对话框(ID3 Tag Editor)。
- ③ 在Track name(曲目名称)、Track number(曲目序号)、Artist(歌手)、Album(歌集)、Genre(类型)、Year(年份)、Comments(意见)等栏位编辑有关讯息。
- ④ 点击OK(确定)以储存讯息。点击Cancel(取消)以放弃已编辑讯息。



*实际显示因应使用而有所不同

搜寻曲目

- ① 在Search(搜寻)栏位输入搜寻字串。
- ② 点击  开始搜寻。
- ③ 屏幕将显示包含所输入字串的曲目。
- ④ 你可根据本用户手册章节所述传送、删除及拖放这些曲目。
- ⑤ 要离开搜寻检视，请点击**选择检视**选择区。



提示

从搜索结果删除项目相等于从你的音乐库删除所选项目！

DMM菜单及动态

请使用菜单设定DMM的动态

档案

Refresh Contents (更新内容)	用作更新MY MUSIC (我的音乐) 内容
Start player link / Stop player link (连接播放器 / 停止播放器与软件连接)	停止播放器与软件连接用
Quit (退出)	退出DMM用

编辑

Track Information (曲目讯息)	编辑曲目讯息用
User and player name (用户及播放器名称)	更改播用户或播放器名称用

设定

Language (语言)	选择DMM的显示语言
Music folder (音乐文件夹)	新增、删除或重新整理音乐文件用
Transfer options (传送选项)	选择传送选项
Player firmware (播放器固件)	检查、升级及恢复播放器固件用
Upgrade DMM (DMM升级)	检查及升级DMM用

说明

DMM help (DMM说明)	提供更多说明及提示
Support (支持)	打开支持网站
About DMM (关于DMM)	显示软件版本讯息
About Player (关于播放器)	显示播放器讯息





提示

使用菜单后，屏幕将出现各种讯息或视窗，你可能需要输入相关讯息。
请根据屏幕指示完成设定。

善用各种检视模式

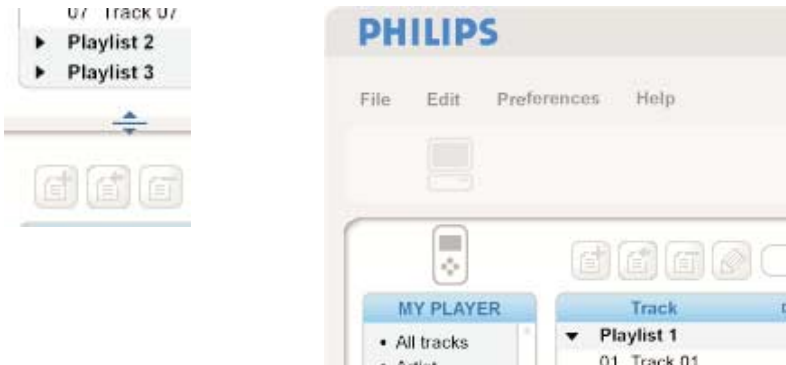
DMM备有不同显示模式。可以减少内容更新所需时间。
你可以使用不同方法改变DMM的显示模式。

① 音乐库图标

点击  或  可让有关内容检视区呈扩展或摺叠显示。

② 边界范围

你可拖曳MY MUSIC(我的音乐)和 PLAYER MUSIC(播放器音乐)间的边界范围。
当内容检视区被缩至特定大小时，检视区内只会显示音乐库图标。



③ 拖放地带

PLAYER MUSIC(播放器音乐)被最小化后，你将看到Drop Zone (拖放地带)图标。
你可把已选项目拖放到图标上。请注意：图标呈灰色时，即代表播放器记忆体已写满。



以你喜欢的方法检视曲目

①

排序

你可点击标题（曲目、歌手、歌集、类型），根据所选排序检视曲目。

Artist	Album
Artist 01	Album 01
Artist 02	Album 02
Artist 03	Album 03
Artist 04	Album 04
Artist 05	Album 05
Artist 06	Album 06
Artist 07	Album 07

②

详细/撮要检视

点击标题旁的  可启动/关闭详细检视。

详细检视

撮要检视

▼	Playlist 1	
↓	01 Track 01	Artist 01
+	02 Track 02	Artist 02
	03 Track 03	Artist 03
↔	04 Track 04	Artist 04
	05 Track 05	Artist 05
↓	06 Track 06	Artist 06
	07 Track 07	Artist 07
▶	Playlist 2	
▶	Playlist 3	

升级

我们相信你将长时间享用本产品。为保持产品最佳表现，请浏览 www.philips.com，网站将不定期提供免费的软件及固件升级档。

升级将优化你的产品表现，并让你可享用我们对未来音频格式的支持。

固件升级工具

你的播放器具有内在操控程式，这程式称为**固件**。你可以下载最新固件，让播放器功能保持最新状态。

- 1 点击**Preferences (设定)** → **Player firmware (播放器固件)** → **Upgrade firmware (固件升级)**。
屏幕将显示更多指引，带领你完成播放器固件升级。
- 2 根据屏幕指示完成固件升级。



提示

由于你正更新播放器上的操作程式，请确保在启用DMM前，播放器已与电脑连接。
在整个固件升级过程中，请保持播放器与电脑的连接。

DMM升级

DMM是确保播放器与电脑得到最佳相互操作的软件。请透过升级让DMM保持最新版本。

- 1 点击**Preferences (设定)** → **DMM Upgrade (DMM升级)**。
屏幕将显示更多指引，带领你完成DMM升级。
- 2 根据屏幕指示完成DMM升级。

移除DMM

- ① 退出所有程式，包括DMM。
- ② 从开始菜单选择控制台。选择**创建／移除程式**。
选择移除DMM。
- ③ 有关更多移除程式的讯息，请参阅Windows的用户手册。