

iriver

iFP900系列

<http://www.iriver.com>

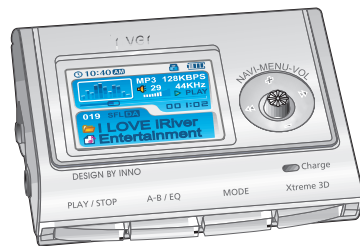


iriver

播放机使用手册

数码音频播放机/录音机/收音机

iFP900系列



固件升级

感谢您购买iriver产品
请在使用前仔细阅读此手册

<http://www.iriver.com>

欢迎访问iriver网站

感谢您购买iriver产品。

iFP900具有一系列出色的性能。

为了令您能发挥您的新播放器的全部性能，请在使用前详细阅读此说明书。

<http://www.iriver.com>

- 网址：www.iriver.com（英文）
www.iriverchina.com（简体中文）
www.iriverhk.com（繁体中文）
- 网站提供公司和新产品的信息，售后服务及技术支持
- 网站提供最新的固件，通过固件升级可以令您的播放机支持新的音乐格式，拥有新功能
- 网站提供产品常见问题的解答
- 通过网上产品注册iriver的产品，我们的客户服务能够为您提供尽可能高效的支持
- 说明手册中的信息以当前产品情况为准。iriver将继续开发提供新的功能，相关信息的更新恕不另行通知。

认证

- CE, FCC, MIC, CCC

版权/认证/商标/免责声明

<http://www.iriver.com>

- iriver有限公司保留所有专利，商标，版权及其他知识产权(如说明书)。说明书内容未经许可不得转载。非法使用此文档内容的行为将受到法律追究。
- 著作权的软件，音乐或电影等，受相关法律保护。用户在使用本产品复制此类内容时，自行承担复制行为的法律责任。
- 在此文档范例中使用的公司、组织、产品、个人等信息非真实信息。请勿将此类信息与现实公司、组织、产品、个人等对应，否则自行承担相关法律责任。

© 1999~2004 iriver有限公司 所有权利保留

商标

- Windows, Windows 98SE, Windows ME, Windows 2000, Windows XP 和Windows Media Player是Microsoft公司的注册商标

免责声明

- 制造商，进口商和经销商不承担因意外（包括人为或其他不可抗力）造成的产品损坏的责任。
- 说明手册中的信息以当前产品情况为准。iriver将继续开发提供新的功能，相关信息的更新恕不另行通知。

目录

开始使用	1
控制图示	2
电脑软件安装	3
基本操作	4
便捷功能	5
附加信息	6

此手册适用于播放器硬件的安装和使用。对于详细的软件操作包括传输音乐文件到播放器，请查看软件安装说明书。

安全警告

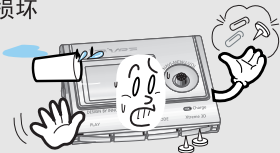
防止阳光直射

- 不正当使用可能导致播放器的损坏



避免把物件放入机器内部

- 不正当使用可能导致播放器的损坏



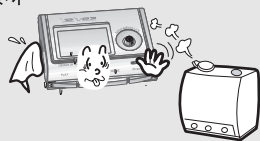
不要自行拆修播放器

- 不正当使用可能导致播放器的损坏



避免在过热或过冷的环境中使用

- 不正当使用可能导致播放器的损坏



操作按键力量不要过大，不要尝试拆开播放器

- 不正当使用可能导致播放器的损坏



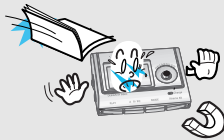
请勿使用水和化学药剂清洁播放器，请使用柔软织物清洁播放器表面

- 不正当使用可能导致播放器的损坏



避免将播放器靠近强磁场和过分的暴力以及碰撞

- 不正当使用可能导致播放器的损坏



避免播放器和水和化学药剂接触

- 播放器的内部零件可能因此发生损坏。如果你的播放器潮湿，请尽快使用软布擦干



当播放器放在你的口袋或背包中时，请避免和其他物品发生碰撞

- 不正当使用可能导致播放器的损坏



避免在苛刻的环境下使用，包括：潮湿，灰尘过多，多烟的区域。

- 不正当使用可能导致播放器的损坏



避免在挂着播放器在脖子上的情况下跑步

- 不正当使用可能导致播放器的损坏和



任何时候请注意保护好耳机/耳塞

- 耳机线可能会给某些物体夹住而导致播放器的损害和个人的伤害



安全警告

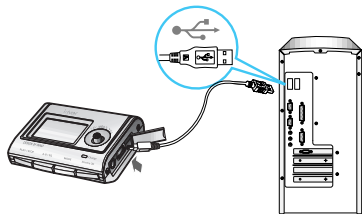
iFP-900的独特功能

- 支持多种音乐格式：支持MP3，WMA，OGG和ASF格式文件
- 固件升级：通过下载固件升级获得最新功能
- 支持多达40种语言的260,000色LTPS彩色液晶显示屏：iFP900系列配备了一个260,000色的LTPS（低温多晶硅）显示屏幕可以支持多种不同语言的显示
- FM收音机：通过自动搜索并记忆频道的功能，你能方便的收听FM广播并且保存自己喜爱的频道
- 6种预设EQ模式：Normal, Rock, Jazz, Classic, U Bass, Metal
- Xtreme EQ和Xtreme 3D：可以自由调节EQ的Xtreme EQ，且可以使用Xtreme 3D增强重音和环绕效果
- 图形化用户界面
- 便捷的浏览功能：简单的浏览功能让你能很容易的找到任何歌曲
- 支持多达8级共500个文件夹，1500个文件
- 定制自己的播放列表
- MP3直接录制压缩编码：11.025KHz~44.1KHz, 8Kbps~320Kbps
- 录制FM广播，语音，或用Line-in从其他音频设备录制：语音录制时可以由AGC功能自动控制音量
- 附送便捷挂绳
- 内置可以通过USB线和AC电源适配器充电的充电池
- 支持USB2.0（最大文件传输速度达到USB1.1的三倍）

关于电力供应

通过电脑充电

使用USB连线把播放器与电脑连接。
当播放器连接到后电脑播放器会自动充电。

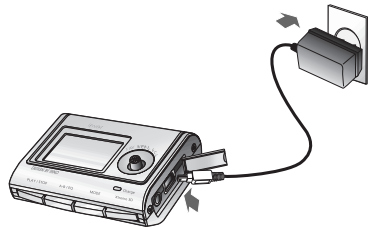


说明

- 播放器即使在关机状态下也会充电
- 充电指示灯会在充电完成后熄灭

通过AC电源适配器充电

安全起见请不要使用附带的电源适配器以外的适配器进行充电。
先把电源适配器和播放器的USB接口连接，然后再接到电源插座。
（这台播放器的AC适配器适用于100~240V，50~60Hz电压）



说明

- 充电时间大约为3.5小时（在完全没电，停止播放模式下）

关于电力供应

管理充电池

说明

- 在室温下保存电池和充电。在热和冷的环境下可能无法正确充电。
- 不要尝试拆开充电池。
不要把充电池投进火中，
这些行为可能使电池发生爆炸并造成严重伤害。
- 不要把电池的连线接到金属物体，可能会导致短路。
- 在长时间保存播放器之前，请完全充满电池。在播放器存放之后，请在使用前完全充满电池。
- 避免小孩和动物接触播放器和电池。
咬播放器和电池可能会导致爆炸或者电击

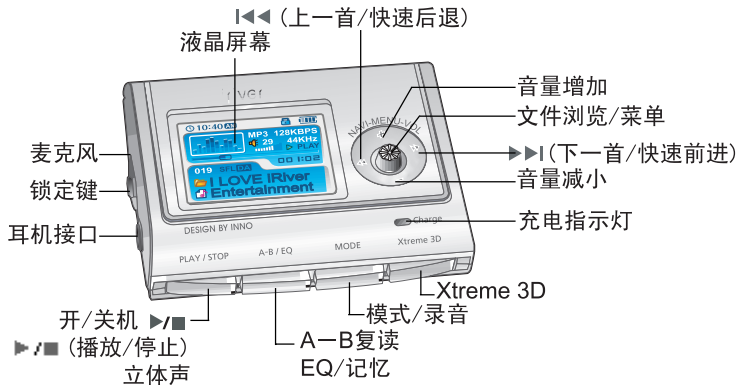
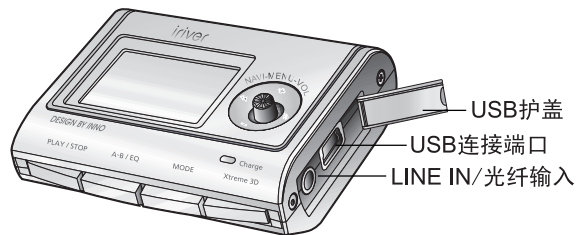
控制图示

目录

播放器正面	2-1
播放器反面和侧面	2-2
液晶显示屏	2-3

控制图示

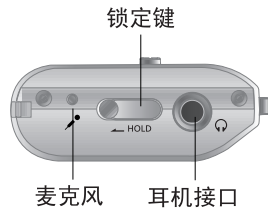
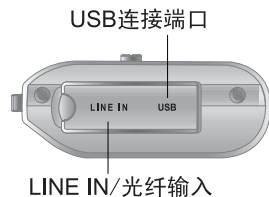
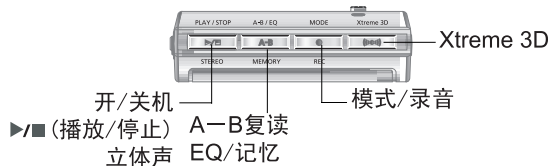
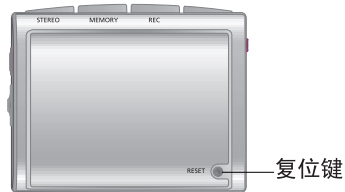
正面



2-1

控制图示

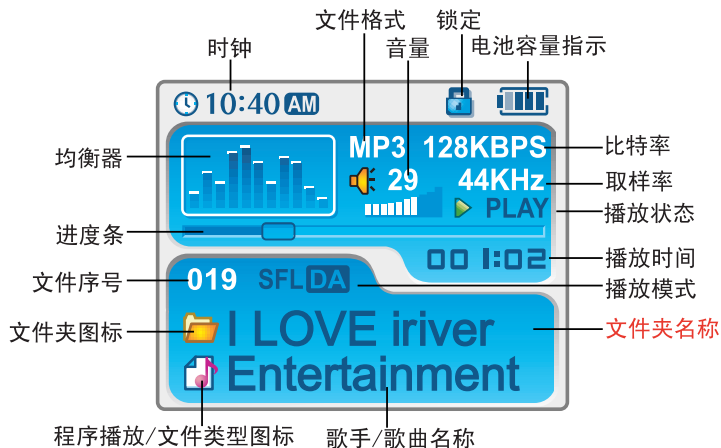
反面/侧面



2-2

控制图示

液晶显示屏



说明

• 文件类型显示如下:

ASF: ASF

OGG: OGG

IRM: IRM

WMA: WMA

MP3: MP3

• IRM(iriver Rights Management):

IRM是由iriver有限公司开发的数码版权信息格式。IRM保护拥有著作权的数码信息，使之在非授权情况下不能被使用

电脑软件安装

目录

这一部分仅包含了Windows操作系统下的软件安装。
关于Mac OS下的软件安装说明请查看软件安装指引。

电脑软件安装 3-1

连接播放器 3-4

说明

请在连接你的播放器到电脑之前先安装iriver 音乐管理器软件。

电脑软件安装

软件安装

- 将随机安装光盘放入光驱，会自动运行出现下图所示的安装画面



- 如果安装程序未自动启动，请运行光盘里的“setup.exe”，安装程序会启动
- 随机安装光盘包含以下内容：
 - 驱动程序
 - iRiver Music Manager（音乐管理器）
 - 适用于Mac系统的音乐管理器

- 播放器可以储存MP3文件或者其他格式文件。可以通过管理器上次音乐文件（MP3, WMA, OGG, ASF）以外的其他文件
- 下载最新的固件和音乐管理器请到官方网站：www.iriverchina.com（简体中文），www.iriverhk.com（繁体中文）
- 如果是使用Windows2000或者Windows XP系统，请使用管理员登陆

说明 系统要求（Windows）

- Pentium 133MHz或更快
- USB接口
- Window 98SE/ME/2000/XP
- CD-ROM
- 10MB空闲硬盘空间

电脑软件安装

软件安装

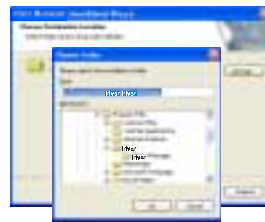
请注意的是安装画面可能会和下面显示的有些微不同，因为软件可能会是比较新的版本。如果你的安装画面不同，请你到www.iriverchina.com（简体中文），www.iriverhk.com（繁体中文）查找下载最新用户手册。

- 1 将随机安装光盘放入光驱，安装会自动运行。
- 2 选择安装语言后点击“下一步”



- 3 点击“下一步”开始安装iRiver Music Manager（音乐管理器）

- 4 选择安装目录，点击“确定”



电脑软件安装

软件安装

5 确定安装目录后，点击“下一步”



6 点击“安装”开始安装



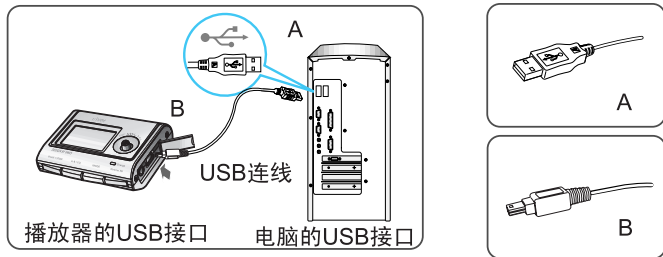
7 安装正在进行。在安装完成以后点击“完成”



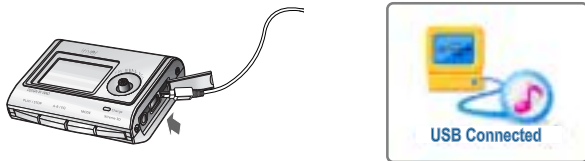
连接播放器

与电脑连接

1 用配备的USB连线按图示对应接口连接电脑。



2 开启播放器，揭开USB接口保护盖，3 “USB CONNECTED”将会在播放器液晶屏幕上显示



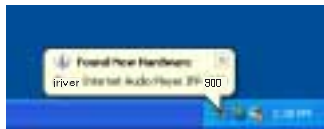
注意

请在停止播放后再将播放器与电脑连接，以避免出错

连接播放器

安装新硬件

- 1 从光盘安装iriver Music Manager (音乐管理器) 成功, 连接播放器到你的电脑后, 系统会提示“找到新硬件”(Windows XP)



- 3 选择“自动安装软件(推荐)”然后单击“下一步”



- 2 电脑会自动搜索你的新硬件



- 4 如果出现“硬件安装”警告窗口请点击“仍然继续”, iriver驱动程序不会对你的电脑造成任何伤害



连接播放器

安装新硬件

- 5 安装继续进行



- 6 点击“完成”结束“新硬件”的安装



- 7 电脑上会显示如下所示信息。新硬件安装成功并可以使用。



连接播放器

安全断开播放器与电脑的连接

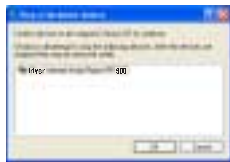
1 右键点击“安全删除硬件”图标后选择“安全删除硬件”



2 选择了要删除的设备后点击“停止”



3 选择了要删除的硬件后点击“确定”



4 确认了安全删除硬件信息后点击“关闭”（Windows XP下）



注意 • 请在安全删除硬件后再断开播放器与电脑连接，以避免出错

基本操作

目录

基本操作	4-1
欣赏音乐	4-7
收听FM广播	4-8
录音	4-13
文本浏览	4-21
我的图片	4-24

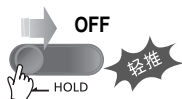
基本操作

开启播放器

- 如下图所示连接耳机



- 将HOLD（锁定）开关推至“OFF”（关闭）

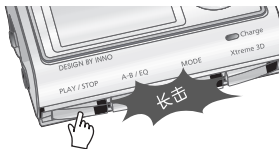


- 按下 PLAY/STOP 键开启播放器。“我的图片”出现在液晶显示屏上。
- 再次按下 PLAY/STOP 键进行播放



关闭播放器

长按PLAY/STOP键关闭播放器



基本操作

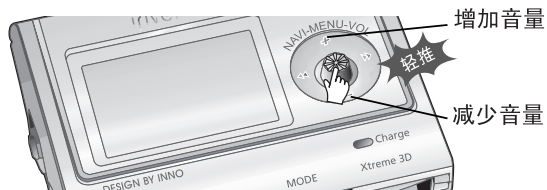
切换功能

长按MODE键将在液晶屏幕上显示当前的功能。
推动NAVI/MENU键向◀◀或▶▶方向选择所需的功能，
然后下按NAVI/MENU键进入模式。



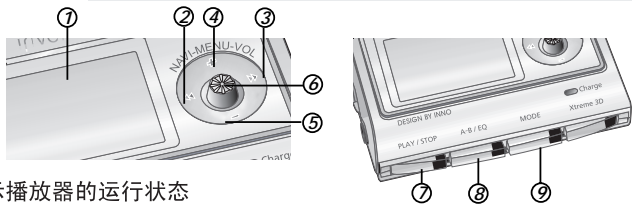
调节音量

推动NAVI/MENU键向VOL+ 方向增加音量
推动NAVI/MENU键向VOL- 方向减少音量



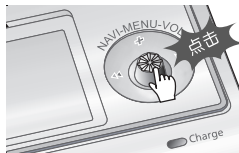
基本操作

欣赏音乐

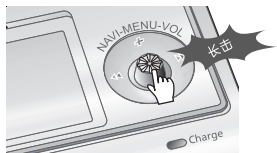


1. 显示播放器的运行状态
2. 跳到前一文件，文件夹，FM电台或频率
3. 跳到下一文件，文件夹，FM电台或频率
4. 增加音量
5. 减小音量
6. 选择 浏览/菜单功能
7. 开启/关闭播放器，开始或停止播放，选择FM模式
8. 选择EQ模式，A-B复读或自动存储FM电台
EQ:NORMAL→ROCK→JAZZ→CLASSIC→U BASS→METAL→XtremeEQ→Xtreme 3D
9. 选择功能，播放模式，开始或停止录音

浏览



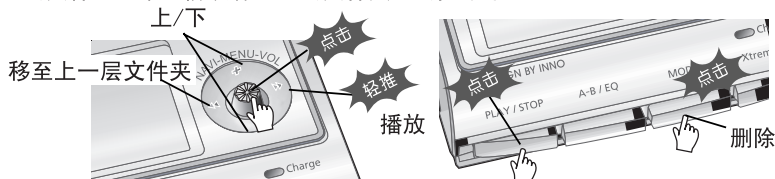
菜单



基本操作

浏览

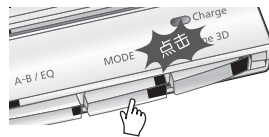
按下NAVI/MENU键然后通过推动NAVI/MENU键向VOL+或者VOL-方向移动查找期望的音乐。按下NAVI/MENU键或者推动NAVI/MENU键向▶▶I方向或者按下PLAY/STOP键播放音乐。推动NAVI/MENU键向◀◀方向移动到上一层文件，如果当前没有上一层文件夹，浏览结束。



- 在停止播放的模式下选择文件夹删除。按下“MODE”键，屏幕上会显示“FILE (or FOLDER) DELETE ARE YOU SURE?”（删除文件或者文件夹，是否确定？）。通过向◀◀或者▶▶I方向（VOL+或者VOL-）选择“YES”（确定），然后按下NAVI/MENU键。

切换播放模式

在播放器正在播放或者停止状态下，按下MODE/REC键选择播放模式，如重复或随机播放。



重复:

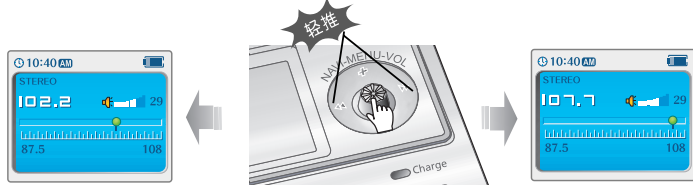
随机: SFL SFL1 SFLD SFLDA SFLA

试听: I

基本操作

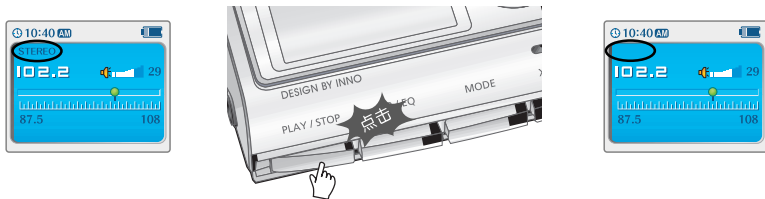
选择FM电台

推动NAVI/MENU键向◀◀或者▶▶方向选择期望的电台。



选择FM立体声/单声道

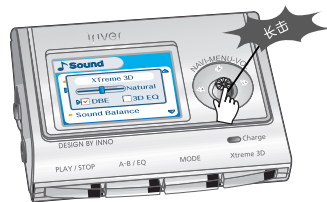
按下STEREO/PLAY/STOP键选择立体声/单声道



基本操作

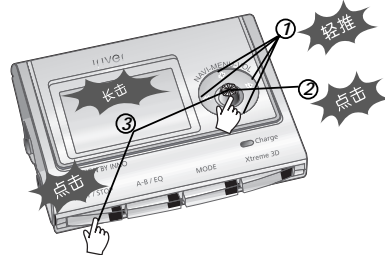
设置

长按NAVI/MENU键进入设置菜单。
在菜单中可以自定义多种播放器的设置。



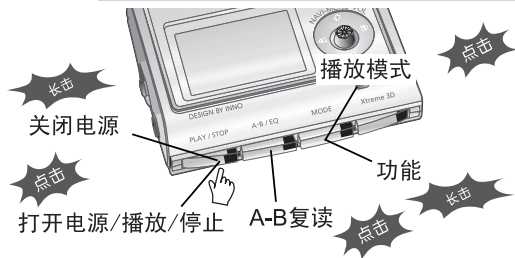
浏览设置菜单

1. 在各个选项中切换：轻推◀◀或者▶▶
2. 选择：按下NAVI/MENU键
3. 退出：长按NAVI/MENU键或按下PLAY/STOP键

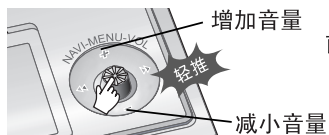


欣赏音乐

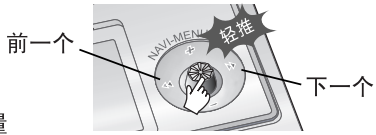
播放音乐文件



调节音量



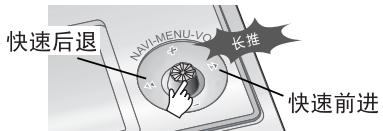
选择音乐文件



文件夹播放



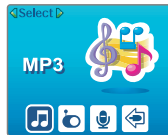
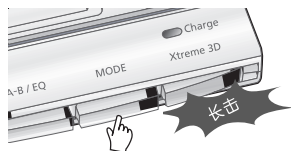
快速前进/后退



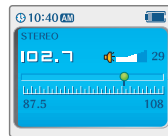
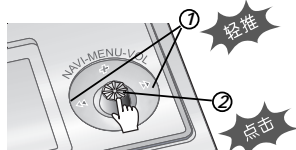
收听FM广播

收听FM广播

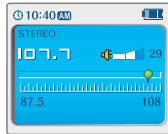
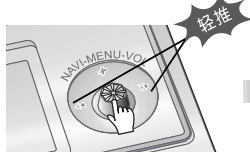
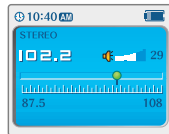
- 1 长按MODE/REC键，
屏幕将显示当前的功能。



- 2 推动NAVI/MENU键向◀◀或者▶▶选择FM RADIO (FM广播)，
然后按下NAVI/MENU键确定。



- 3 推动NAVI/MENU键向◀◀或者▶▶选择FM电台



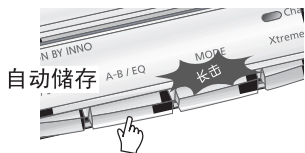
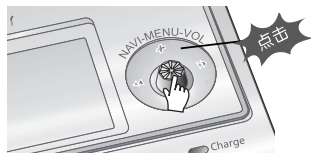
收听FM广播

自动设置预设电台

自动选择电台并按顺序储存。

(只在当播放器不在PRESET (预设) 模式下才能进行)

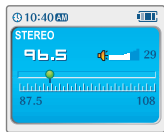
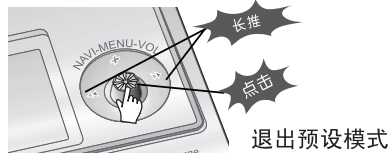
- 1 如果屏幕上显示PRESET (预设)，按下NAVI/MENU键退出PRESET (预设) 模式。
- 2 长按A-B/EQ (MEMORY) 键将自动选择电台并按顺序储存，能够自动储存多达20个电台。



注意 自动储存电台在信号弱的地区可能无效。

手动设置预设电台

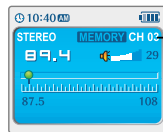
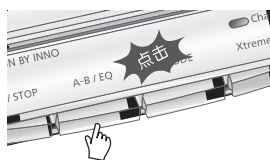
- 1 如果屏幕上显示PRESET (预设)，按下NAVI/MENU键退出PRESET (预设) 模式。
- 2 轻推或者长推NAVI/MENU键向 I◀◀ 或者 ▶▶ 选择FM电台



收听FM广播

手动设置预设电台

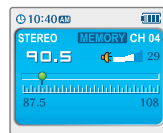
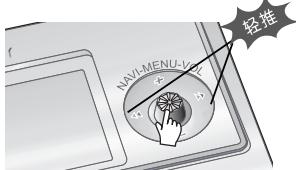
- 3 按下A-B/EQ (MEMORY) 键开始储存电台，屏幕将显示MEMORY和电台序号。



MEMORY CH03

预留给预设电台的序号

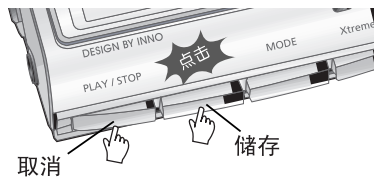
- 4 轻推NAVI/MENU键向 I◀◀ 或者 ▶▶ 选择另一个你想设定的电台序号。



MEMORY CH04

选择预设电台的序号

- 5 按下A-B/EQ (MEMORY) 键以所选择的电台序号储存电台。按下PLAY/STOP键取消电台储存。



可以储存多达20个电台

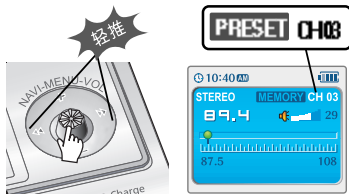
收听FM广播

删除预设电台

1 如果屏幕上没有显示PRESET（预设），按下NAVI/MENU键进入PRESET（预设）模式。



2 轻推NAVI/MENU键向I◀◀或者▶▶I 选择你想删除的电台序号。



3 长按A-B/EQ（MEMORY）键删除所选择的电台。



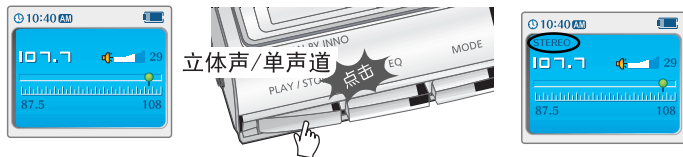
- 电台删除完成后会显示下一个电台
- 如果你想删除下一个电台，请再次长按MEMORY按键

注意 • FM广播的接收状况因地域不同会有差异
• 在PRESET（预设）模式下，自动搜索和自动记忆功能将不可用
• 在未设置任何电台时，屏幕上会显示EMPTY（空），然后渐渐消失。

收听FM广播

选择立体声/单声道

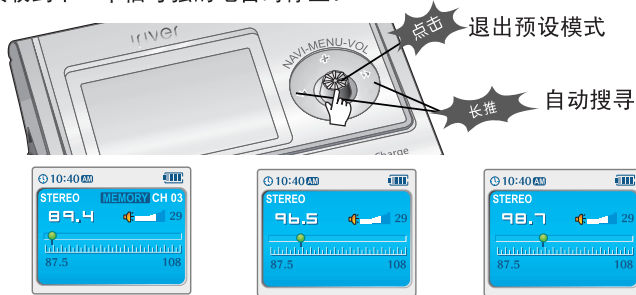
- 选择单声道模式可以提高在信号弱的地区的接收状况
按下PLAY/STOP（STEREO）按键选择立体声/单声道



自动搜寻电台

如果屏幕上显示PRESET（预设），按下NAVI/MENU键退出PRESET（预设）模式。

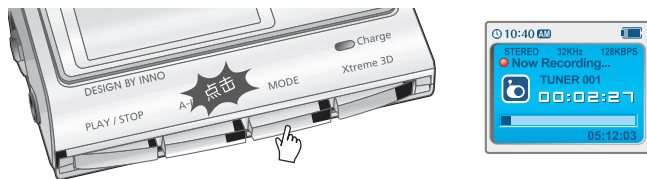
长推NAVI/MENU键向I◀◀或者▶▶I，播放器会自动扫描频率，当接收到下一个信号强的电台时停止。



录制FM广播

录制FM广播

在FM广播接收状态下按下MODE/REC键开始录制。
剩余可录制时间将在屏幕上显示。

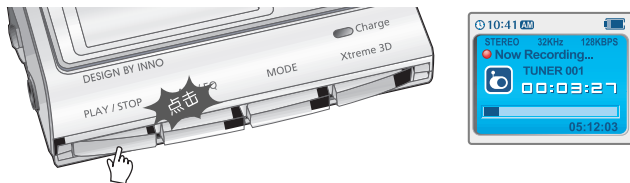


注意

- 录音时音量不可控制
- 录制成的REC格式文件可以通过iriver音乐管理器转换成MP3格式文件（请参考iriver音乐管理器说明手册）

暂停录制FM广播

- 按下PLAY/STOP键暂停录音
- 再次按下PLAY/STOP键继续录音

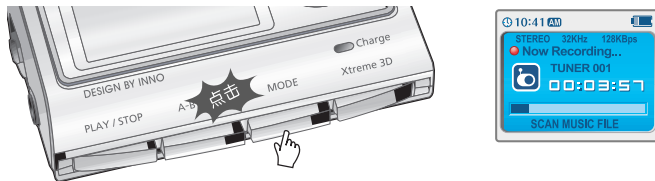


录制FM广播

停止录制FM广播

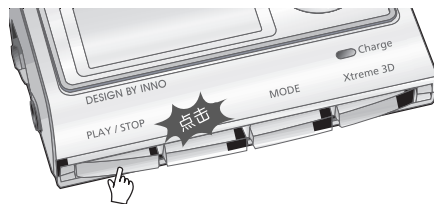
按下MODE/REC键停止录音。

- 录音文件的保存格式为：TUNER000.REC
- FM广播录音文件保存在RECORD文件夹



播放录制的文件

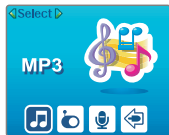
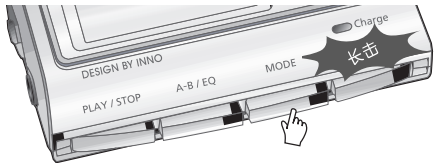
在切换到MP3模式后，在RECORD文件夹中选择一个TUNER文件，按PLAY/STOP键。



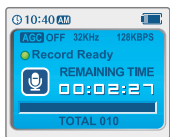
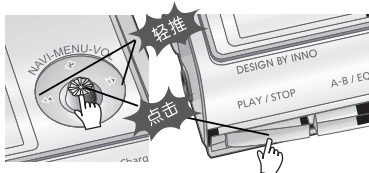
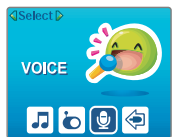
录制语音

录制语音

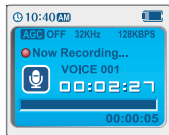
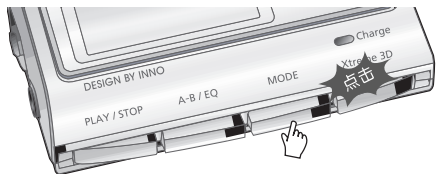
1 长按MODE/REC键，屏幕将显示当前功能。



2 轻推NAVI/MENU键向◀◀或者▶▶选择Voice (语音) 模式。
然后按下NAVI/MENU键 (或者PLAY/STOP键) 进入Voice (语音) 模式。
(录音器会处于就绪等待状态)



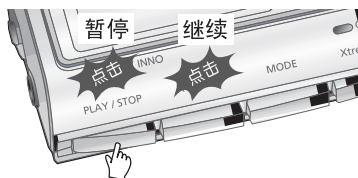
3 按下MODE/REC键开始录制语音。



录制语音

暂停语音录制

按下PLAY/STOP键暂停录音，
再次按下PLAY/STOP键继续录音。



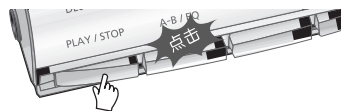
停止语音录制

按下MODE/REC键停止录音。
说明：在停止录音之后，重新开始
录音将会建立一个新的Voice (语音)
文件。



播放录制的文件

按下MODE/REC键停止当前的录音。
按PLAY/STOP键播放录制的文件。

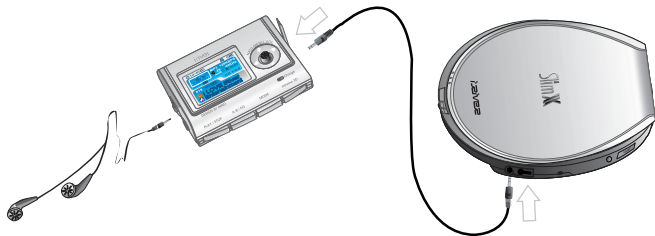


- 注意**
- 录音文件保存在VOICE (语音) 文件夹，文件格式为VOICE000.REC。
 - 如果屏幕上显示“00:00:00”，表示播放器无可用的空间进行录音。请删除部分文件或文件夹以提供录音空间。(请参考第5-3页，软件说明手册)
 - 请将音源和播放器保持一定距离以保证录音不会失真
 - 播放器在空间不足或者电量低的情况下将不能录制语音
 - 录制成的REC格式文件可以通过iriver音乐管理器转换成MP3格式文件 (请参考软件说明手册)

准备从外部音频设备录制

准备从外部音频设备录制

- 1 将播放器的LINE IN接口和外部音源的LINE OUT接口连接。



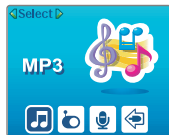
注意 • 从外接麦克风录音必须到菜单设置中改变“Record Type”（录音类型）

- 2 长按NAVI/MENU键进入设置菜单，推动NAVI/MENU键向|◀◀或者▶▶|选择“Control”（控制）选项。
- 3 在“Control”（控制）菜单中调节Line-in Recording Mode（录音模式），Line-in Recording Volume（录音音量），Line-in Auto-Sync（自动分曲）和Line-in/External Mic（外接麦克风）。具体请参考第5-24/5-25页。

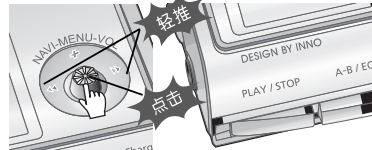
从外部音频设备录制

从外部音频设备录制

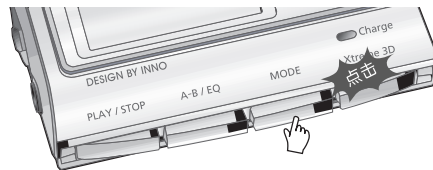
- 1 长按MODE/REC键，屏幕将显示当前功能。



- 2 轻推NAVI/MENU键向|◀◀或者▶▶|选择Line in模式。然后按下NAVI/MENU键（或者PLAY/STOP键）进入录音就绪等待状态。



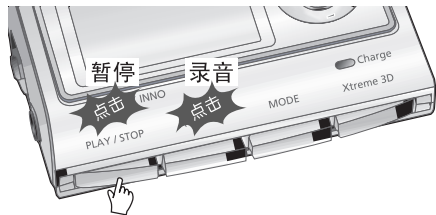
- 3 让外部音频设备开始播放，然后按下iriver播放器上的MODE/REC键开始录音。



从外部音频设备录制

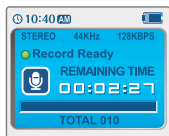
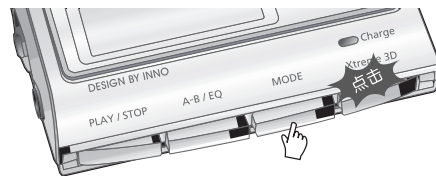
暂停从外部音频设备录制

按下PLAY/STOP键暂停录音，按下PLAY/STOP键继续录音。



停止从外部音频设备录制

按下MODE/REC键停止录音。



注意

- 录音文件保存在RECORD文件夹中，文件按顺序以AUDIO000.REC, AUDIO001.REC...的格式
- 使用外接麦克风录音的文件将保存成EXMIC000.REC的格式

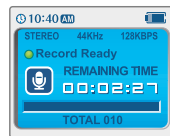
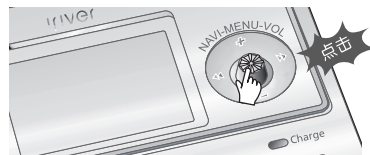
从外部音频设备录制

播放录制的文件

1 在停止录音模式下按下PLAY/STOP键



2 在按下NAVI/MENU键后，通过推动VOL+或者VOL-选择一个录制的文件。



3 按下PLAY/STOP键进行播放



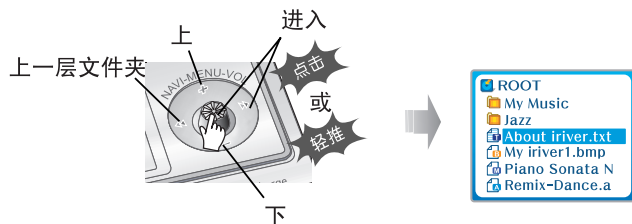
文本浏览

阅读文本文件

- 1 按下NAVI/MENU键进入文件浏览模式。



- 2 轻推NAVI/MENU键向◀◀或者▶▶选择文本文件。



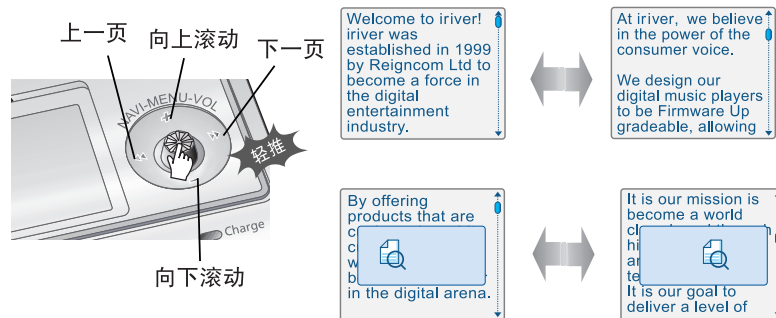
- 3 按下NAVI/MENU键或者▶■(PLAY/STOP)键显示文本。



文本浏览

查找一个文本文件

1. 轻推NAVI/MENU键向VOL+或者VOL-滚动一行。
2. 轻推NAVI/MENU键向◀◀或者▶▶滚动一页。
3. 长按NAVI/MENU键快速滚动屏幕将显示搜索图标。



- 注意**
- 屏幕最多可以显示的文字为：英文8行，每行19个字母。
 - iFP900可以显示任何数字和任何大小的文件
 - 如果某一文件之前曾经显示，那么打开时将显示之前显示到的最后一页。
 - 在文本浏览模式中，屏幕背光是一直开启的
 - 在播放过程中阅读文本文件，可能会造成播放中断

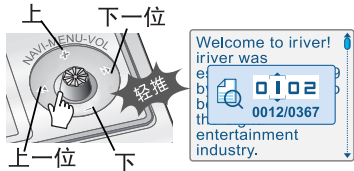
文本浏览

跳到具体的位置（对大文件作用大）

- 1 按下MODE/REC键移动到文本中你想到的位置



- 2 轻推NAVI/MENU键向VOL+, VOL-或者◀, ▶选择你想要的位和数字。



- 3 按下NAVI/MENU键或者▶/■ (PLAY/STOP) 键，文件将跳到所选择的位置。



按下MODE/REC键取消搜索。

退出文本浏览

在文本阅读时按下NAVI/MENU键或者▶/■ (PLAY/STOP) 键退出。



我的图片

设置我的图片

- 1 按下NAVI/MENU键进入浏览模式。



- 2 轻推NAVI/MENU键向VOL+, VOL-或者◀, ▶选择一个图片文件。

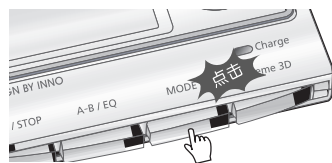


上一层文件夹 下

- 3 按下NAVI/MENU键或者▶/■ (PLAY/STOP) 键显示。



- 4 按下A-B/EQ (MEMORY) 键将图片设置为播放器的墙纸。



- 5 轻推NAVI/MENU键向◀或者▶选择“ Yes ”或者“ No ”。



- 6 按下NAVI/MENU键或者▶/■ (PLAY/STOP) 键确认。



清除我的图片

我的图片的信息会保存成为根目录下的MYIMAGE.SYS。
通过使用文件/文件夹删除功能删除MYIMAGE.SYS文件清除我的图片。

注意

- 格式化会擦除播放器上的所有文件。
在格式化之前请将播放器中我的图片备份到你的电脑。

删除图片

- 1 显示要删除的图片后按下MODE/REC键。



- 2 轻推NAVI/MENU键向|◀◀ 或者 ▶▶| 选择“Yes”或者“No”。
按下NAVI/MENU键或者PLAY/STOP键确认。

Yes/No



目录

浏览音乐文件	5-1
享受音乐均衡器 (EQ)	5-4
播放模式	5-5
按喜好的顺序播放 (程序)	5-7
自定义功能设置 (菜单)	5-11
• 配置	5-13
• 一般	5-15
• 显示	5-17
• 时间	5-19
• 控制	5-22
• 模式	5-26
• 声音	5-29

浏览音乐文件

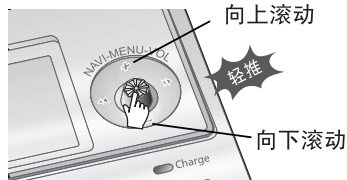
浏览

浏览功能用于查找曲目。

1 查找



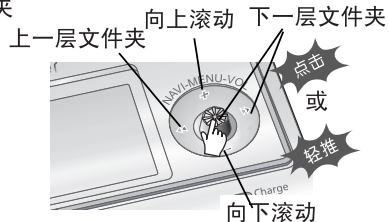
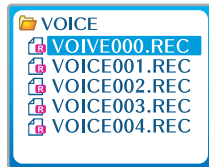
2 在文件夹间滚动



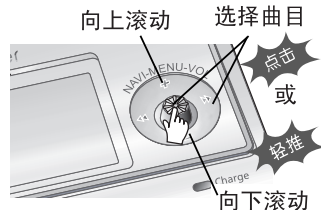
浏览音乐文件

浏览

3 选择文件夹或者返回上一层文件夹



4 选择曲目



注意

- 文件类型显示如下：
 - ▷ MP3
 - ▷ IRM
 - ▷ ASF

- ▷ OGG
- ▷ REC
- ▷ WMA

• IRM (iRiver Rights Management)
iRiver Rights Management 是一种数字音乐格式。
欲要更详细的了解此音乐格式请访问我们的网站。

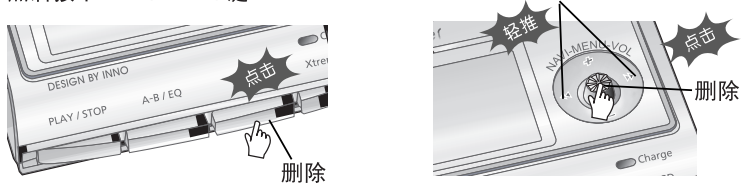
浏览音乐文件

删除文件或文件夹

- 1 在停止播放模式下按下NAVI/MENU键。
轻推NAVI/MENU键向◀◀或者▶▶ 选择一个文件夹或者文件



- 2 按下MODE键，屏幕将显示“Folder delete are you sure?”（删除文件，是否确认）。轻推NAVI/MENU键向◀◀或者▶▶ 选择“YES”（确认），然后按下NAVI/MENU键。

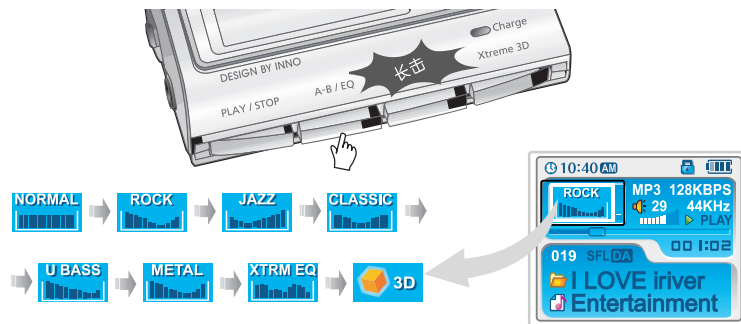


- 注意** • 你只能删除一个空的文件夹。假如要删除有文件的文件夹，必须先把文件夹内的文件删除。

享受音乐均衡器（EQ）

EQ模式

你可以根据播放的音乐风格选择不同的EQ模式。
长按A-B/EQ (MEMORY) 键显示当前的EQ设置，
然后迅速按下按键选择不同的EQ。

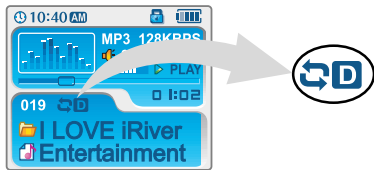


- 注意**
- 请参考功能控制（第5-29/30页）设置Xtreme EQ
 - 请参考功能控制（第5-29/30页）设置Xtreme 3D

播放模式

播放模式

你可以设置多种重复和随机播放方式，按MODE键选择不同的播放模式。请参考MODE功能控制（第5-26页）进行用户自定义设置。



重复播放 (Repeat)

	重复播放同一首音乐
	播放文件夹中所有的音乐后停止
	重复播放文件夹中所有的音乐
	重复播放所有音乐

随机播放 (Shuffle)

SFL	随机播放所有音乐后停止
SFL 1	重复播放一首音乐，轻推NAVI/MENU键向◀◀或者▶▶将随机播放另一首音乐。
SFL D	随机播放文件夹中所有音乐后停止
SFL DA	随机重复播放文件夹中所有音乐
SFL A	随机重复播放所有音乐

播放模式

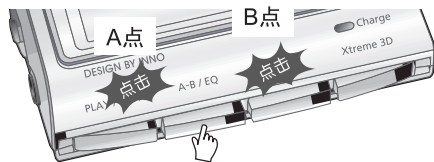
试听

- INTRO:** 按顺序播放每首歌曲的前十秒
INTRO HIGHLIGHT: 跳至每首音乐的一分钟处然后播放十秒，这里可以在菜单功能中设置

在特定段间重复 (A-B复读)

可以在特定的段间重复播放 (A-B复读)。

第一次按下A-B/EQ (MEMORY) 键选择开始 (A) 点，再次按下A-B/MEMORY键选择结束 (B) 点，然后会在A-B间重复播放。

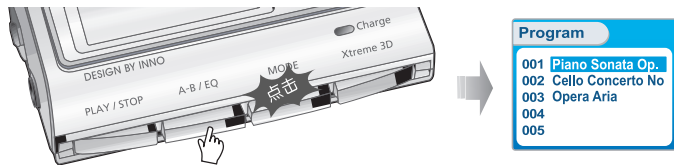


按喜好的顺序播放（程序）

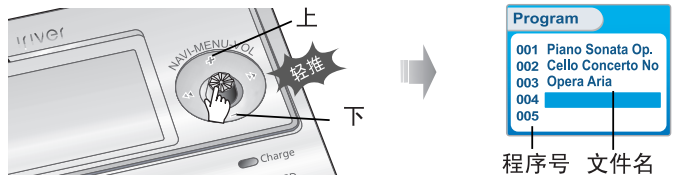
开启程序模式

程序模式：创建你的播放列表

- 1 停止播放，然后按下A-B/EQ（MEMORY）键显示编排的列表，如果播放器之前曾编程播放，那么将显示当前的列表。



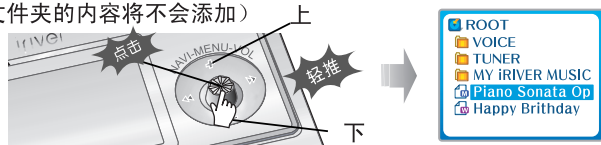
- 2 轻推NAVI/MENU键向VOL+或者VOL-选择将要加到播放列表中的下一首歌的位置。



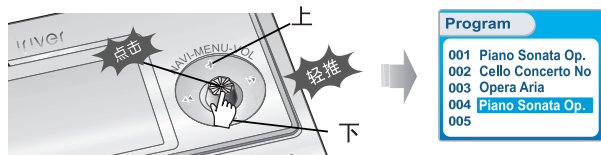
按喜好的顺序播放（程序）

开启程序模式

- 3 按下NAVI/MENU键，使用轻推VOL+，VOL-高亮选择要添加到播放程序里面的歌曲，你可以选择单个文件也可以选择整个文件夹。（子文件夹的内容将不会添加）

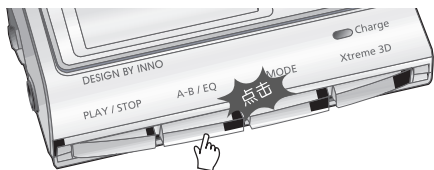


- 4 按下NAVI/MENU键把高亮显示的项目添加到程序播放列表。



重复步骤2-4添加其他歌曲到程序列表。

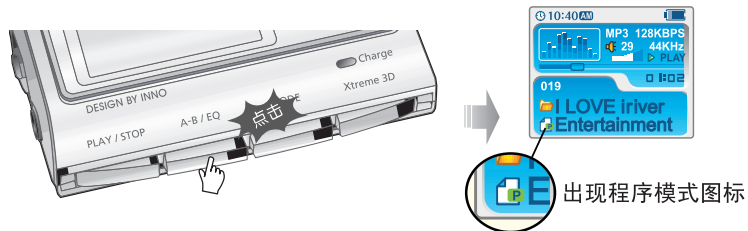
- 5 当把所有希望加入的歌曲添加到列表后，按下A-B/EQ（MEMORY）键保存程序播放列表。



按喜好的顺序播放（程序）

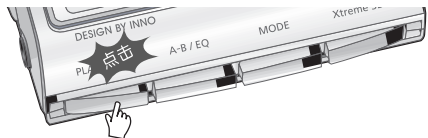
程序播放

编程后，按下PLAY/STOP键播放排序后的曲目。

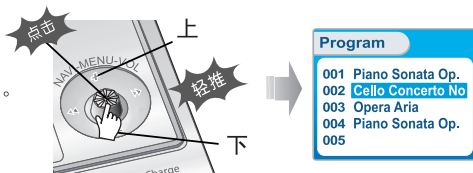


删除程序列表中的文件

1 按下PLAY/STOP键停止当前的程序播放，然后进入程序模式。



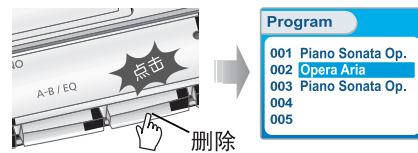
2 轻推NAVI/MENU键向上VOL+或者VOL-选择要从程序列表中删除的文件。



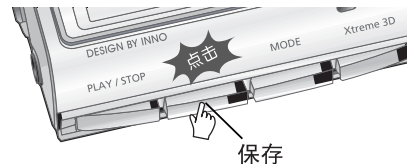
按喜好的顺序播放（程序）

删除程序列表中的文件

3 按下MODE/REC键从列表中删除选择的文件。

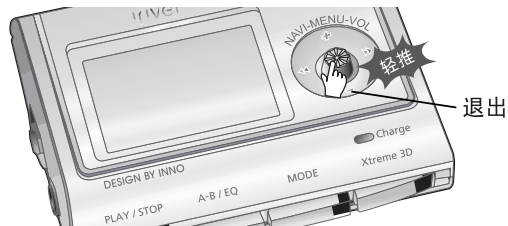


4 按下A-B/EQ（MEMORY）键保存更新程序播放列表。



取消程序播放模式

在程序播放过程中按下NAVI/MENU键取消当前程序列表播放。



自定义功能设置（菜单）

基本操作

- 长按NAVI/MENU键显示菜单系统。
- 菜单系统由6个包含子菜单的主菜单构成。



选择主菜单

1 轻推NAVI/MENU键向I◀◀ 或者 ▶▶I 选择菜单。



2 按下NAVI/MENU键查看菜单内容



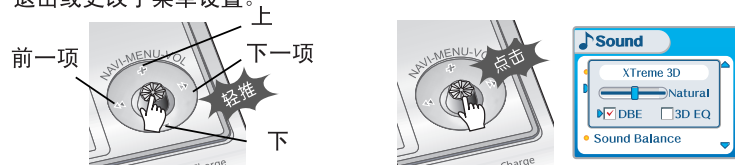
自定义功能设置（菜单）

进入子菜单

轻推NAVI/MENU键向I◀◀ 或者 ▶▶I（VOL+或者VOL-）选择子菜单，按下轻推NAVI/MENU键确认。



你可以通过轻推NAVI/MENU键向I◀◀ 或者 ▶▶I（VOL+或者VOL-）退出或更改子菜单设置。



退出子菜单

在子菜单中按下PLAY/STOP键返回到主菜单。



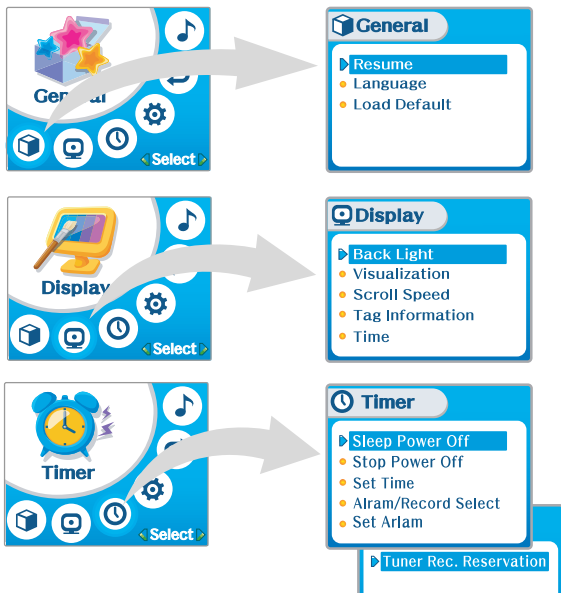
退出主菜单

按下PLAY/STOP键退出主菜单。



自定义功能设置（菜单）

设定



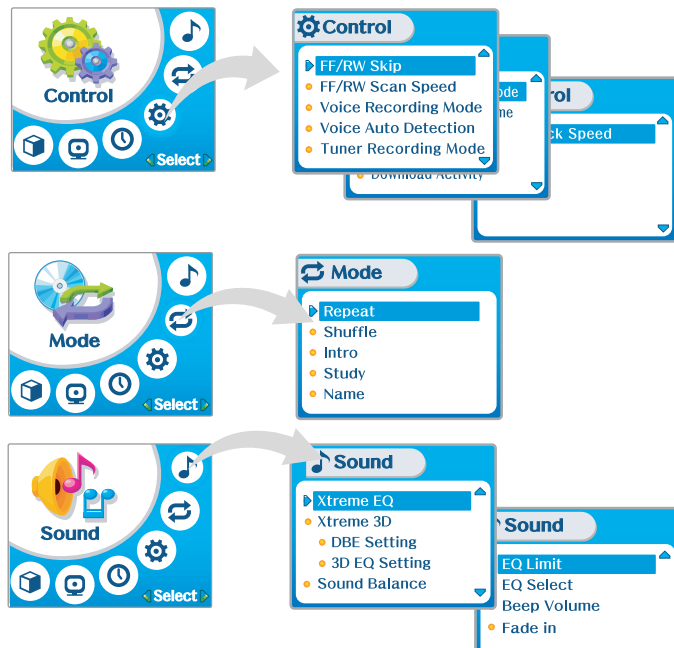
便捷功能

注意

- 不同版本的固件功能可能会有所改变。
- 用户可以设定自己的设置。

自定义功能设置（菜单）

设定



便捷功能

菜单 - 一般 (General)

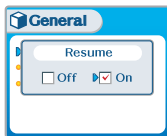
一般 (General)



恢复 (Resume)

ON (开启): 从播放器之前停止或者关闭电源时的歌曲位置开始播放

OFF (关闭): 在播放器之前停止或者关闭电源后, 从第一首歌曲开始播放



语言 (Language)

支持40种语言

歌名和ID3信息取决于创建它的操作系统的版本 (例如一个MP3文件是用英文版本的Windows创建, 那么语音设置必须是英文 (English) 才能正确显示文件名)。



菜单 - 一般 (General)

载入预设值 (Load Default)

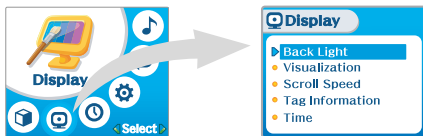
初始化菜单为出厂设置。

操作如下: 点击NAVI/MENU进入菜单 → I◀◀ 或 VOL+选择YES → 点击NAVI/MENU选择YES初始化



菜单 - 显示 (Display)

菜单 - 显示 (Display)



背景灯 (Back Light)

设置背景灯开启时间。

Sec (秒)：可以设置为3-30秒

Min (分)：可以设置为1-30分

Always (常亮)：背光设置为常亮

按NAVI/MENU键切换Sec/Min/Always.



视觉效果 (Visualization)

播放过程中可以显示视觉效果。曲目已播放时间，或者播放的可用存储空间。

波形图 ▶



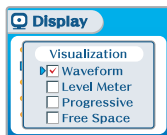
进度图 ▶



直方图 ▶



剩余空间 ▶



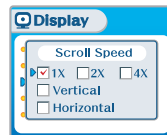
菜单 - 显示 (Display)

卷动速度 (Scroll Speed)

设置歌曲名卷动速度，分为1x/2x/4x

Vertical (垂直)：从上到下卷动

Horizontal (水平)：从左到右卷动



Tag 信息 (Tag Information)

ON: 显示ID3图标信息

OFF: 显示文件名

说明 • 如果文件没有ID3信息将会自动显示文件名



时间 (Time)

正常 (Normal)：显示过去的时间

剩余 (Remain)：显示剩余时间

说明 • 对于VBR (动态比特率) 文件的时间显示可能不精确。



菜单 - 时间 (Timer)

时间 (Timer)



睡眠自动关机 (Sleep Power Off)

在设定的时间自动关机。

(时间范围从0~180分, 增加单位为1分。) 设置BEEP为ON时, 在关机前一分钟可以听到提示音。使用 I◀◀ 或者 ▶▶I 键调整时间, 点击NAVI/MENU键设置BEEP ON/OFF。

BEEP ON (开): 关机前一分钟可以听到提示音
BEEP OFF (关): 关机前听不到提示音

• 关机后定时器会自动归零。



停止时关机 (Stop Power Off)

音乐停止时自动关闭电源的等待时间
(从1-60分钟)

使用 I◀◀ 或者 ▶▶I 键调整时间



菜单 - 时间 (Timer)

设置时间

设置当前的时间。

轻推NAVI/MENU键向 I◀◀ 或者 ▶▶I 选择项目, VOL+或者VOL-设置时钟。
使用 I◀◀ 或者 ▶▶I 调整时间。

• 星期自动设置



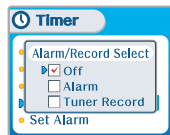
闹钟/录音选择 (Alarm/Record Select)

OFF(关闭): 闹钟和定时FM录音功能不能用, 播放器不会在指定时间开机。

ALARM (闹钟): 在“Set Alarm”的设定的时间播放器将会开机并播放音乐。

TUNER RECORD (FM录音): 在“Tuner Rec. Reservation”设定的时间(查看5-21页)播放器会开机并从选择的FM电台录音。

轻推NAVI/MENU键向 I◀◀ 或者 ▶▶I (VOL+或者VOL-) 选择项目。



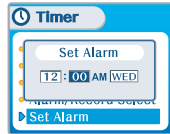
设置闹钟 (Set Alarm)

设置闹钟时间。

轻推NAVI/MENU键向 I◀◀ 或者 ▶▶I 选择项目, VOL+或者VOL-设置闹钟。

Day (星期几): 闹钟重复在每周星期几指定的时间响闹

ALL (所有): 闹钟每天在设定的时间响闹。



菜单 - 时间 (Timer)

定时FM录音

设置录音的时间和电台。

轻推NAVI/MENU键向|◀◀ 或者 ▶▶| 选择项目，VOL+或者VOL-设置录音时间。

Day (星期几)：重复在每周星期几指定的时间录音

ALL (所有)：每天在设定的时间录音

End Time (停止时间)：设置录音长度从10分钟到240分钟。



菜单 - 控制 (Control)

控制 (Control)



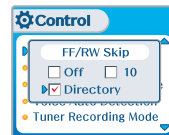
快速跳跃 (Fast Skip)

取决于快击或者长击|◀◀ 或者 ▶▶|。

OFF (关闭)：关闭快速跳跃

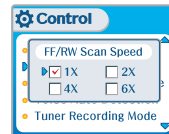
10：向前或者向后跳跃10首歌曲

Directory (文件夹)：跳到前一或者后一文件夹



快进/退速度

快进/退速度可以设置为1x/2x/4x/6x。



菜单 - 控制 (Control)

语音录制模式 (Voice Recording Mode)

设置录制于语音时的录音质量。

ON (开启)：开启AGC功能，当录音时，自动控制录音水平，远距离录音会被增益。

OFF (关闭)：AGC功能关闭

比特率：8Kbps~160Kbps

采样率：11.025KHz~44.1KHz



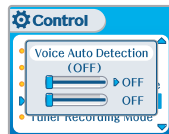
语音自动监测 (VOICE AUTO DETECTION)

在无声时录音模式会自动暂停。
这适用于长时间录音时节省空间。

OFF (关闭)：关闭语音自动监测。

语音自动监测 (Voice Auto Detection)：设置需要启动录音机的声音水平 (1~10秒)

暂停录音时间设定 (Record pause time setting)：设置无声暂停录音的时间 (1~10秒)



FM录音模式 (Tuner Recording Mode)

设置录制FM收音时的录音质量。

单声道 (Mono)：录制成单声道

立体声 (Stereo)：录成立体声

比特率：8Kbps~320Kbps

采样率：11.025KHz~44.1KHz



菜单 - 控制 (Control)

Line-in录音模式 (Line-in Recording Mode)

设置从外部设备录音的录音质量。

比特率：8Kbps~320Kbps

采样率：11.025KHz~44.1KHz



Line-in录音音量 (Line-in Recording Volume)

设置从外部设备录音时的音量
(可设置的范围为0~64)



Line-in自动分曲

Line-in录音时，会自动根据CD中的每首歌曲自动创建成一个新文件。

- OFF (关闭)：关闭音频信号检测

- 音频信号监测时间 (Audio signal detection time)：用于确定一首歌曲结束和一个歌曲开始间的无声时间长度



菜单 - 控制 (Control)

Line-in或外置麦克风 (Line-in/Ext.Mic)

录音时可以选择外置麦克风或者Line-in。

Line-in: 通过Line-in录音

外置麦克风 (Ext.Mic): 通过外置麦克风录音

说明

- 外接麦克风的录音参数在Line-in模式下进行设置。
- 录音质量水平将与Line-in录音的设置一样。



下载模式 (Download Activity)

选择当播放器与电脑连接时是播放音乐模式或者文件传输模式。

OFF (关闭): 与电脑连接时播放器可以播放音乐 (用于节省电池电力)

ON (开启): 与电脑连接时屏幕显示“Connected to USB”，可以进行文件传输。

说明

- 当播放器关闭后再打开，下载模式 (Download Activity) 会设置为ON (开启)



播放控制

调整播放速度。

快 (FAST): 提高播放速度，歌曲播放比正常速度要快

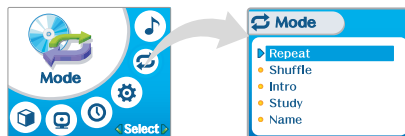
慢 (SLOW): 降低播放速度，歌曲播放比正常速度要慢

默认值是0，音乐播放速度为正常速度。



菜单 - 模式 (Menu-Mode)

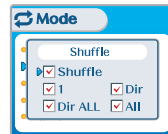
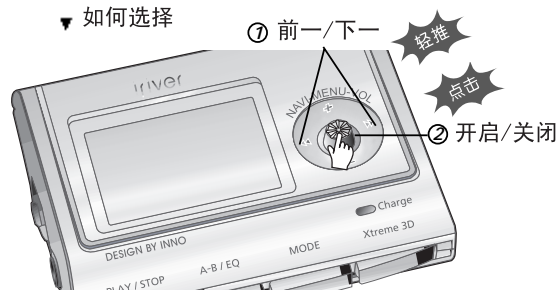
模式



重复/随机 (Repeat/Shuffle)

播放状态下可供选择的播放模式，按MODE键选择模式 (可多选)

如何选择



说明

- 只有已选择的播放模式才能在按下MODE/REC键时使用。(详细请参考第5-5页)

菜单—模式 (Menu-Mode)

试听 (Intro)

Intro: 播放每首歌曲的前十秒

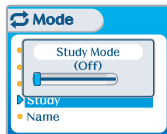
Intro Highlight: 按顺序从每首歌的1分钟处播放10秒



学习

开启后，在播放中轻推 **◀◀** 或 **▶▶** 会在当前歌曲中跳过这里所设置的时间长度。

OFF (关闭): 关闭学习模式
范围为1~60秒。



菜单—模式 (Menu-Mode)

命名 (Name)

可以输入自己的名字或其他文字。

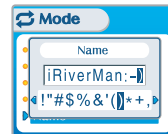
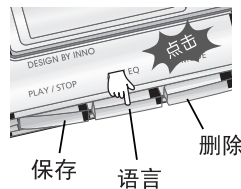
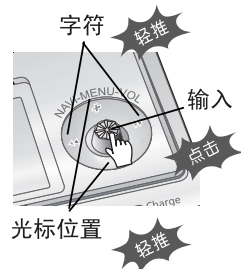
• 向左右轻推NAVI/MENU键选择字符，点击NAVI/MENU键输入

• 向上下轻推NAVI/MENU键移动光标位置

• 点击A-B/EQ (MEMORY) 键切换英语或其他语言

• 点击MODE键删除字符

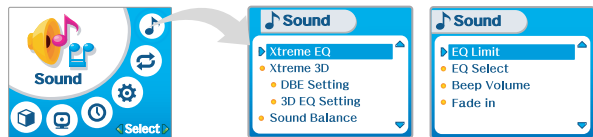
• 点击PLAY/STOP键保存退出



说明 • 此功能不支持中文字符输入。

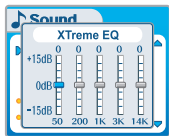
菜单—声音 (Menu-Sound)

声音 (Sound)



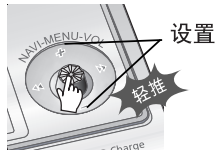
Xtreme EQ

可以根据个人偏好调节音色
共有5个频段可以调节，3dB为一档，
设置范围为-15dB至+15dB



• 如何设置Xtreme EQ

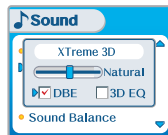
1. 向左右轻推 NAVI/MENU键选择频段
2. 向上下轻推 NAVI/MENU键设置
3. 点击PLAY/STOP键退出



菜单—声音 (Menu-Sound)

Xtreme 3D

设置3D音效级别 (最小, 普通, 最大)
通过选择低音增益 (DBE) 或3D EQ扩展3D音效



向左右轻推NAVI/MENU键选择3D音效级别
点击NAVI/MENU键选择DBE或3D EQ

DBE 设置 (DBE Setting)

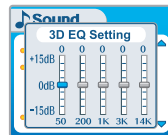
DBE (动态低音增益): 对中低音频加强, 仅在使用
Xtreme 3D时有效

设置Bass Center Band, 1至4共四个级别
设置低音增益, 3dB为一档, 设置值为0dB至15dB



3D EQ设置 (3D EQ Setting)

可以根据个人喜好调节音色
共有5个频段可调, 3dB为一档, 设置值为-15dB到+15dB

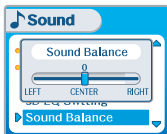


• 3D EQ设置的方式和Xtreme EQ的设置方式类似

菜单—声音 (Menu-Sound)

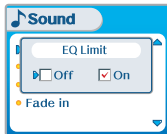
声音均衡 (Sound Balance)

根据个人偏好调节音量平衡
当滑块移动到左侧，声音由左耳机输出。当滑块移动到右侧，声音由右耳机输出，默认值为0，声音以同等基本由左右耳输出。



EQ限制 (EQ Limit)

ON (开启): 减少EQ设置可能引起的失真
OFF (关闭): 关闭EQ限制, 体验原味音乐, 但可能引起失真



EQ选择 (EQ Select)

可以选择不同的EQ模式。
向左右轻推NAVI/MENU键选择EQ, 点击NAVI/MENU键选定



说明

- 不可以选择NORMAL EQ
- 如果不选择Xtreme EQ或Xtreme 3D, Xtreme EQ或Xtreme 3D将不能在播放时使用。

菜单—声音 (Menu-Sound)

提示音量 (Beep Volume)

设置提示音量
设置为0时关闭提示音



淡入 (Fade in)

开启时, 刚开始播放时音量会渐渐提高, 避免音量突然增加对听力影响。



故障排除

如果检查这些症状后问题依然存在，请联系经销商或iriver的售后服务部（网上售后服务支持：www.iriverchina.com 简体；www.iriverhk.com 繁体）

不能开机	<ul style="list-style-type: none">• 检查HOLD键是否开启（ON），请设置为OFF• 电池可能没有充电，请使用USB连线连接播放器和电脑进行充电。
播放时无声或声音失真	<ul style="list-style-type: none">• 检查音量是否设置为“0”• 检查耳机线是否接好• 检查插头是否污浊，使用干净清洁的布擦拭• 受损的MP3或WMA文件可能导致无声或噪声，请在电脑上检查文件是否受损
液晶显示屏显示乱码	<ul style="list-style-type: none">• 检查菜单项MENU▷GENERAL▷LANGUAGE查看语言选择是否正确（参考5-15页）
FM接收效果差	<ul style="list-style-type: none">• 调整播放器和耳机的位置• 关闭附件的电气设备• 耳机同时有天线的作⽤，请调节
不能下载MP3文件	<ul style="list-style-type: none">• 检查电池电量• 检查电脑与播放器连线是否牢固• 检查音乐管理器软件是否运行正常• 检查播放器是否空间已满

注意事项

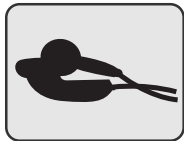
安全保护

- 避免跌落或撞击播放器
行走或运动时的震动并不会影响到播放器，但是从高处跌落或被重物撞击，仍然会造成播放器损伤
- 避免与液体接触
如果液体渗入播放器，可能引起短路损坏播放器，如果播放器受潮，请即使用干燥织物擦干
- 不要使播放器靠近热源：不要放在一个有阳光直射，过多灰尘以及沙子，雨水，湿气的地方，避免震动，不要放置在表面不平的物体上或放在车窗紧闭且高湿的车内
- 撞击，雷击，电气故障都可能引起播放器内资料丢失
制造商不承担银撞击，雷击，电气故障等引起的资料损坏或丢失的责任，请做好数据备份

关于耳机

- 交通安全
在驾驶机动车辆和自行车时不要戴耳机，这样可能会出交通意外，在有些地方这样做是违法的，行走时用大音量听也是危险的，尤其在交叉路口。要注意在有危险存在的环境中保持警戒或停止使用。
- 保护听力
不要用高音量收听。专家建议避免连续的，大声的，长时间的播放，如果你感觉耳鸣，要降低音量或停止使用
- 为他人着想
使音量保持在适中水平，这样你可以听到外边的声音同时也不会影响他人。

1 耳机/耳机棉



2 安装光盘



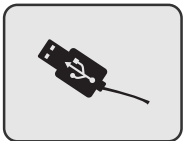
3 用户使用手册/质量保证卡/快速使用指南



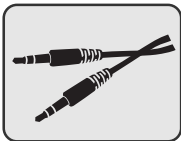
4 电源适配器



5 USB数据线



6 音频线



7 便携保护机套



8 臂带



9 便携挂绳



存储容量	256MB	512MB	1GB
型号	iFP-990	iFP-995	iFP-999

*存储容量不可扩充

类别	项目	描述		
音频	频率范围	20Hz~20KHz		
	耳机输出	(L)18mW+(R)18mW (16Ohm) 最大音量下		
	信噪比	90dB(MP3)		
FM收音机	收音频率范围	87.5MHz~108MHz		
	信噪比	60dB		
	天线	耳机天线		
音乐格式支持	文件格式	MPEG 1/2/2.5 Layer3,WMA,OGG,ASF		
	比特率	8Kbps~320Kbps (OGG:44.1KHz, 96Kbps~225Kbps)		
	TAG信息	ID3 V1,ID3 V2 2.0,ID3 V2 3.0,ID3 V2 4.0		
液晶屏	260,000色LTPS (低温多晶硅) 液晶显示屏			
语言	40种			
录音	大约72个小时 (8Kbps, 256MB)	大约144个小时 (8Kbps, 512MB)	大约288个小时 (8Kbps, 1GB)	
最大播放时间	大约40个小时(128Kbps, MP3, 音量: 20, EQ: Normal, 屏幕关)			
USB	USB2.0 (全速支持)			
尺寸	64(W) × 51(H) × 20(D) mm			
重量	62克 (包括电池)			
电池	充电电池			
工作温度	-5℃~40℃			

