

---

# 目 录

一、使用前准备 .....	2
1.1 注意事项 .....	2
1.2 安全警告 .....	2
1.3 锂电池供电 .....	2
1.4 安全充电 .....	3
1.5 功能概述 .....	3
二、外观事项说明 .....	4
2.1 外观部分图片简介 .....	4
2.2 按键功能操作说明 .....	4
2.3 电池标识 .....	5
三、基本操作 .....	5
3.1 菜单说明 .....	5
3.2.1 音乐模式 .....	5
3.2.2 录音模式 .....	6
3.2.3 电子书模式 .....	7
3.2.4 图片模式 .....	7
3.2.5 MTV 模式 .....	7
3.3 功能设置 .....	9
3.4 USB 移动硬盘 .....	10
四、安装驱动程序 .....	11
五、固件升级 .....	13
六、格式化播放器 .....	15
七、附录 .....	16
7.1 疑难解答 .....	16
7.2 规格参数 .....	16

## 一、使用前准备

### 1.1 注意事项

在使用本产品之前请仔细阅读以下事项：

- 1 不要在潮湿的地方使用或放置, 不要掉入水里或沾上水渍;
- 2 不要将本产品长时间置于强光下或发热器具;
- 3 不要随意自行拆卸, 组装或改装本产品;
- 4 不要在飞机上或其他禁止使用电子产品的地方使用本机;
- 5 请尽量避免落在地上或撞击本产品及其部件, 否则会引起损坏;
6. 切勿接触苯/稀释剂等化学药品.

### 1.2 安全警告

1. 如果 LCD 受到撞击, 可能会导致表面破碎并使里面的液晶体溢出.
2. 对于不是产品本身或其他第三方引起的损坏, 本公司不负责赔偿.
3. 对于使用不当或在修理时造成的资料丢失, 本公司不承担任何责任, 所以请同时在电脑或其他媒体上备份重要文档.
4. 为了确保你的安全, 请注意:
  - ◇ 如果您正在开车或从事其它必须全神贯注的活动时, 请不要使用 MP3 播放器, 因为它使您的注意力不集中. 开车使用 Mp3 播放器, 此行为在部分地区也是违法的.
  - ◇ 请勿以大音量使用耳机, 使用耳机时如果音量过大, 可能导致永久性的听力受损, 请调置适当音量使用.
  - ◇ 使用中如果出现耳鸣的现象, 请马上降低音量或停止使用 MP3 播放器.

本机是全新一代数码随身听设备。支持 MP3、WMA 格式音乐。本机完美的音质、极高的可靠性和精巧的外观相得益彰, 衷心的希望您能给您带来数码时代的超凡享受。

### 1.3 锂电池供电

本机使用内置锂离子充电电池供电, 给您的使用提供更多方便。

※ 电量指示



※ 电池充满后最大连续使用时间：

电池	使用耳机时
内置锂离子电池	播放 MP3 音乐约 8 小时(屏保打开)

※ 注意：

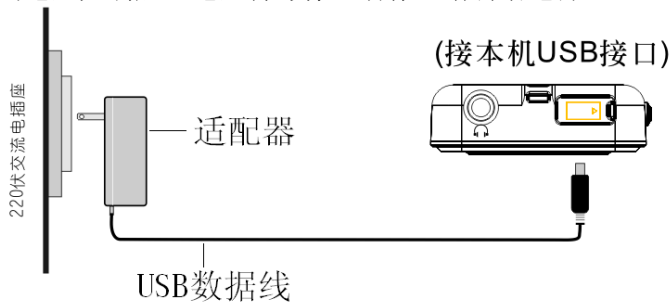
- ◆ 首次使用本机, 先进行充分充电。
- ◆ 电量较低时请及时充电, 否则会自动关机, 影响当前使用。
- ◆ 电池电量的使用时间因使用环境, 音乐格式, 选用音量, 背光时间及电池寿命等因素会稍有改变。
- ◆ 为保持锂电池活性, 若长期不使用本机, 请隔 4 个月定时充电一次。

## 1.4 安全充电

本机使用随机附送的专用适配器或电脑 USB 接口对内置锂离子电池进行充电，给使用带来更多的方便。充电过程电量符号动态显示，充电结束后，电量符号停止动作。（注意在充电时将主机电源开关拨至 ON 处）

### ※使用电源适配器充电

- 1、将随机配送的电源适配器插入 220V 交流电源插座。
- 2、将适配器的 USB 端与本机随送的 USB 连接线接上再与本机 USB 接口相连。
- 3、正确连接后，充电进行中，电量符号动态显示。
- 4、当电量充满后，电量符号停止动作，请切断电源。



- ◆适配器闲置时，请切断电源。
- ◆本机所配电源适配器电压精密稳定，符合国家安全标准，可以放心使用。
- ◆请使用本公司认可的电源适配器，如果损坏请与我公司或公司特约经销商联系，切勿使用其它的充电设备，以防损坏主机或发生其它不可预测的情况。

### ※使用电脑充电

- 1、请使用随机附送的 USB 线作为与电脑的连接媒介。将较小的 USB 端口接本机的 USB 接口，较大的 USB 端口接电脑的 USB 插孔。
- 2、充电进行中，电量符号动态显示。
- 3、当电量充满后，电量符号停止动作，提示电量已充满，请切断电源。

### ※注意事项

- 1) 请使用随机附送的专用 USB 线作为电脑与本机的连接媒介，本公司对于由于自行使用其它任何形式的设备对主机进行充电、拆卸或更改造成的损失不负任何责任。
- 2) 在待机时，若充电超过 3 小时机器的充电指示仍不停止且机器发热（微热属正常），请及时终止充电。
- 3) 在 MP3 播放或其它使用状态，充电时间会延长甚至加倍为正常。

## 1.5 功能概述

- 支持多种格式，包括各种视频、音频、图片、文档格式如：MP3、WMA、PTA、TXT、JPG、BMP 等格式。  
视频文件通过光盘中视频转换软件转换成 PTA 格式方可播放。
- E-Book 功能  
可阅读 txt 格式的电子书文档，使您在长途旅行中不再枯燥无味。
- 免驱动 U 盘功能  
无需管理程序，可以直接通过“我的电脑”中“可移动磁盘”进行文件操作，在 WIN2000 以上操作系统中无需安装驱动程序。
- 录音/复读  
可通过麦克风录音并保存为 WAV 的语音文档，可选择片段复读或对比复读，实现真正的数码复读功能。

● 8 种音色均衡器

普通、摇滚、爵士、古典、流行、低音、现场、自定义。

● 歌词同步显示

支持歌词文件,可以同步显示歌词

● 多种播放模式

普通模式、单曲循环、目录循环、全部循环。

● 定时关机

可以自行设定关机时间,使您使用起来倍感方便。

### 声明事项

○首先对您使用本公司的 MP3 数码随身听产品表示感谢!

在使用之前请先阅读此说明书,正确使用此产品。

○为了更好的服务,本用户手册的内容可能变更。

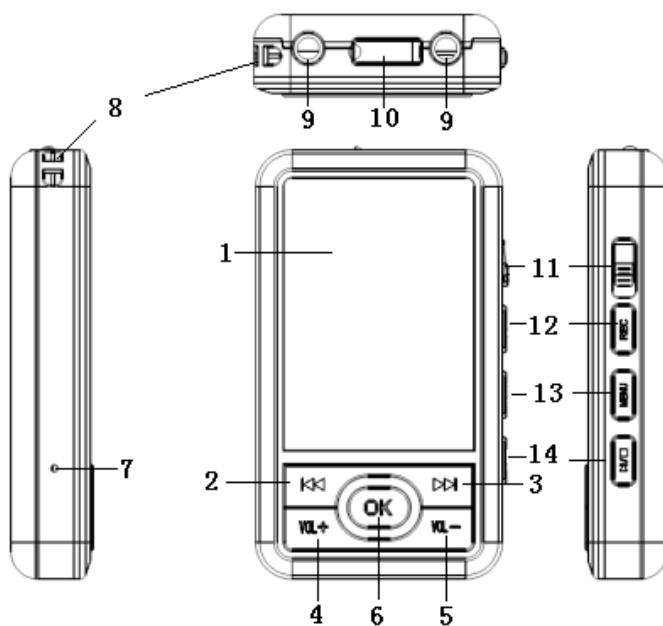
因为产品的性能和功能而发生的变更,将不做另行通知。

如果产品的实际设置和使用方法与本手册不一致,请访问本公司网站查询最新产品信息。

## 二、外观事项说明

### 2.1 外观部分图片简介

- 1) 显示屏
- 2) ⏮ 上一曲/上一项/快退键
- 3) ⏭ 下一曲/下一项/快进键
- 4) VOL+ 音量加键
- 5) VOL- 音量减键
- 6) OK 确认键
- 7) MIC 孔
- 8) 挂绳位
- 9) 耳机孔
- 10) USB 接口
- 11) OFF/ON 开关键
- 12) REC 录音键
- 13) MENU 菜单键
- 14) ▶||/■ 播放/停止键





### 2.2 按键功能操作说明

#### 1) 开机键

- 开机: 将 POWER 键拨 ON 位置, 长按“▶||/■”出现开机画面后即开机
- 播放: 在 MP3、MTV 状态下, 短按“OK”键确认进入, 再短按“▶||/■”开始播放。
- 暂停: 在 MP3、MTV 播放状态下, 短按“▶||/■”待 MP3 显示“||”MP3 暂停播放。
- 停止: 在 MP3、MTV 播放状态下, 长按“▶||/■”待 MP3 显示“■”符后停止播放。
- 关机: 在任何状态下, 长按“▶||/■”键。MP3 出现关机进度条进入关机状态, 待进度条完成后即关机。

- 2) ⏮上一曲/上一项/快退键：在 MP3、MTV 状态短按“⏮”键可跳到上一曲，在 MP3 状态长按“⏮”键可在当前曲目内快退，不按则恢复正常播放。
- 3) ⏭上一曲/上一项/快退键：在 MP3、MTV 状态短按“⏭”键可跳到上一曲，在 MP3 状态长按“⏭”键可在当前曲目内快退，不按则恢复正常播放。
- 4) 音量加键：在播放或停止状态下点按或长按“VOL+”键，音量会相应增加。
- 5) 音量减速键：在播放或停止状态下点按或长按“VOL-”键，音量会相应减小。
- 6) 确认键：选中某个菜单项需进入时，按“OK”键退可进入菜单。
- 7) 录音键：在菜单模式下按下“REC”键即可直接进入录音状态。
- 8) 菜单键：按“MENU”键可在各种菜单中切换进入。
- 9) 电源开关键：将“POWER”键拨至 ON 即打开电源，拨至 OFF 即关闭电源。

### 2.3 电池标识

-  电池电量显示全满。随着使用时间的增加，电池电量图标会逐渐减少。
-  当电池几乎完全用完时，电池图标中间变为空白并闪动，此时应及时更换电池。

## 三 . 基本操作

### 3.1 菜单说明

- ❖ 进入菜单：通过长按 MENU 键进入主菜单，短按 OK 键进入各功能模块。
- ❖ 退出菜单：在各功能模块中，长按“MENU”键退出。
- ❖ 进入主菜单图示如下：



#### 3.2.1 音乐模式

- 音乐播放：进入主菜单下选择“音乐”，按“OK”键确认进入。长按“MENU”键退到文件列表，再次短按“MENU”键退到主菜单。

a. 播放：音乐模式下短按▶||/■ 键播放音乐，短按◀◀/▶▶键选择预播放曲目；



b. 暂停：在播放状态下，短按▶||/■ 键则暂停播放。

c. 停止：播放状态下，长按▶||/■ 键则停止播放显示由▶变为■,再继续长按，则直接关机：

d. 调节音量：按 (VOL) + 与 (VOL) - 键在音乐状态调节音量。

e. 快进与快退：在播放状态下，长按◀◀和▶▶键则快退/快进歌曲。

- 音效设置：在 MP3 播放、暂停或停止状态下，长按“REC” 键既可切换不同的音效：普通 (NOR)、摇滚 (ROC)、爵士 (JAZ)、古典 (CLA)、流行 (POP)、低音 (BAS)、现场 (TRE)、自定义 (USER)。
- A-B 复读：在播放 MP3 状态下，短按“REC” 键显示“A-”设置复读的起始 A 点

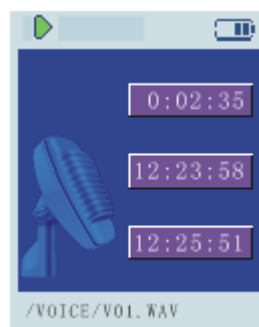


再短按“REC”键，选择复读 B 点，此时复读 AB 点内容。若再按“REC” 键一次即取消复读。

- 循环模式：在 MP3 播放、暂停或停止状态下，短按“MENU” 键可在普通模式、单曲循环、目录循环、全部循环四种不同的播放模式种切换。

### 3.2.2 录音模式

在主菜单下选择“录音”，（也可在主菜单界面直接按 REC 录音快捷键进入并开始录音）短按“OK”键确认进入，此时液晶屏显示正在录音的总时间及录音的进行时间，短按▶||/■暂停录音，短按“REC”键停止录音并退出。（注：此录音的音源应设为 MIC，设置方法详见 3.3 功能设置的录音设置）



### 3.2.3 电子书模式

- 阅读电子书：进入主菜单下选择“电子书”，短按“OK”键确认进入，短按“◀”或“▶”键选择阅读的目录，再短按“OK”键进入，按“◀”或“▶”键进行阅读，长按“▶”键可进行自动翻页，阅读完后按“MENU”键退出。
- 保存为书签：在阅读过程中要停止电子书的阅读，短按“MENU”键，则出现是否保存为书签的提示，短按“◀”或“▶”选择是与否，短按“OK”键确认退出。当选择“是”时，将退出时的位置保存为书签，下次阅读此电子书时从此位置开始，当选择否时，则不保存书签，下次阅读此文本时将从头开始阅读。此时短按“MENU”键退到主菜单。
- 删除电子书方法：在电子书列表下选中欲删除的电子书，按“REC”键，选择“删除”再按“OK”键即可。

### 3.2.4 图片模式

- 浏览图片：进入主菜单下选择“图片”，短按“OK”键确认进入，短按“◀”或“▶”键选择要浏览图片，短按“OK”键进行浏览。短按“MENU”键退到文件列表，再次短按“MENU”退入到主菜单。
- 删除图片方法：在图片列表下选中要删除的文件，短按“REC”键，选择“删除”再按“OK”键，选择确认是否删除，选择是，按 OK 确认删除。

### 3.2.5 MTV 模式

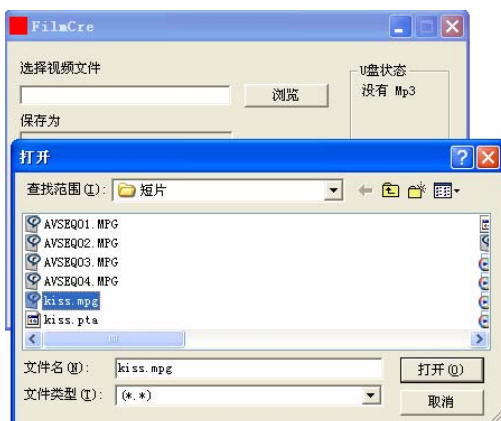
- MTV 播放：进入主菜单选择“MTV 播放”，短按“OK”确认进入，短按“◀”或“▶”选择要播放的 MTV，再短按“OK”键确认进入播放，此时屏幕显示播放的时间进度，播放完毕，自动退入文件列表状态。
- 视频文件格式转换：

本机支持 pta 视频文件播放，使用光盘附带的转换工具，可将其他格式的视频文件转成本机所支持的 PTA 文件，操作步骤如下：

1) 打开随机光盘，打开 FilmConvert 文件夹，双击 FilmCre.exe，出现如下图示：



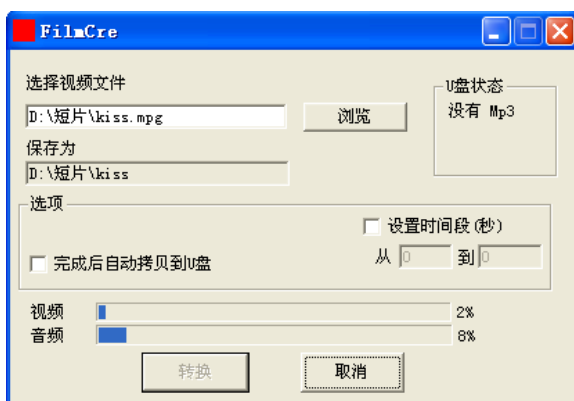
2) 点击浏览，选择需转换的源文件



3) 点击打开



4) 转换后的目标文件将自动存储在源文件的同文件夹下，点击“转换”开始进行视频转换



4) 在转换过程中会显示视频转换与音频转换的进度百分比，等视频与音频都转换达到 100%时关闭窗口，转换完成。然后将转换得到的 pta 视频文件拷贝到播放器中即可播放该视频文件。（在运行软件前将播放器连接电脑，可以点选“完成后自动拷贝到U盘”前选择框，在转换完成后文件将自动拷贝到播放器根目录，当拷贝进度条完成后即可关闭软件。）

**注：在进行视频文件转换前，请确保您的 PC 操作系统 DirectX 版本在 9.0 以上，如低于 DirectX9.0 请在光盘的 DirectX9 目录下进行升级安装。Windows Media player 版本在 Windows Media player9.0 以上。**



### 3. 3 功能设置

● 屏幕设置：在主菜单下长按“MENU”键切换到功能设置菜单，短按“◀◀”或“▶▶”键选择“屏幕设置”在屏幕设置界面长按“MENU”返回主菜单。



短按“OK”键进入，短按“◀◀”或“▶▶”键可选择设置“屏保时间”、“自动关机”，选中后按“OK”键进入。屏保时间可设为5秒，10秒，30秒，45秒，60秒和∞秒，当选择∞秒表示关闭屏保功能。自动关机可设为1分，3分，10分，30分，60分和∞分，当选择∞分时表示关闭自动关机功能。设好相应选项后按OK键确认退出。

● 语言设置：在主菜单下长按“MENU”键切换到功能设置菜单，按“◀◀”或“▶▶”键选择“语言设置”短按“OK”进入，可选择“英语”、“简体中文”，确认后按OK键确认退出。



● 录音设置：在主菜单下长按“MENU”键切换到功能设置菜单，短按“◀◀”或“▶▶”键选择“录音设置”



短按“OK”进入，进入后有五种指标（音源、编码、声道、采样率、模式）设置，按“◀◀”或“▶▶”键选择各种指标，按“VOL+”或“VOL-”键进行设置，完成后按“OK”键退出。

- 恢复出厂：在主菜单下长按“MENU”切换到功能设置菜单，短按“◀◀”或“▶▶”键选择“恢复出厂”



短按“OK”进入，短按“◀◀”或“▶▶”键选择“是”即可将人为设置取消，恢复出厂默认值。

- 自定义 EQ：在主菜单下长按“MENU”键切换到功能设置菜单，短按“◀◀”或“▶▶”键选择“自定义 EQ”



短按“OK”进入，短按“◀◀”或“▶▶”键选择 E0 频率，按“VOL+”或“VOL-”选择 EQ DB，设置完后按“OK”键退出。（若用自定义 EQ 必须将音效设置为“USER”才有效）

- 系统信息：在主菜单下长按“MENU”切换到功能设置菜单，短按“◀◀”或“▶▶”键选择“系统信息”短按“OK”进入，此时屏幕显示软件版本、本机剩余空间、总空间。

### 3.4 USB 移动硬盘

- 本机可作移动硬盘用，具备电脑硬盘常用功能，可直接进行复制、粘贴、删除等操作。
  - ▲ 不使用本机时，请勿长时间连接电脑。
  - 1) 按要求正确安装了播放器的驱动程序后，连接电脑，本机就具备电脑硬盘同样的功能，如：下载、拷贝、删除等。
  - ▲ 在传输文件时一定要等到显示“Ready”才能进行其他操作。
  - ▲ 本机支持 MP3、WMA 音乐文件与 WAV 格式的录音文件。如果希望用本播放器来存放其它格式文件，建议在可移动磁盘中新建一个文件夹，将文件放到该新建文件夹中存放。
  - ▲ 如果不是 Mp3 与 WMA 格式的歌曲及本机支持的 PTA 视频文件，需要用其他工具先转成本机支持的格式才能上传到本机使用。

## ● 连接电脑

Windows98 SE 之前的系统在连接电脑前，请确定是否按要求安装好驱动程序，确定安装后，方可进行电脑连接。详见以下连接步骤：

- 1) 首次连接电脑，Windows 会自动检查新硬件；
- 2) 连接后，本机进入 USB 状态，显示屏显示如下：



- 3) 在“我的电脑”里会出现一个可移动磁盘，盘符因用户电脑分区不同而不尽相同。
- 4) 当 PC 与本机之间进行数据传输时，系统将自动提示如下图，表示当前状态为传输中，此时本机禁止其它操作。



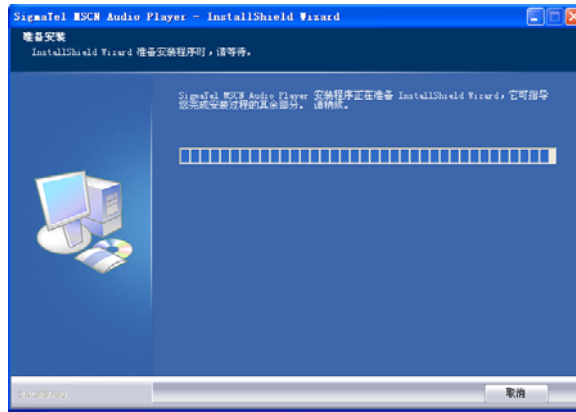
## ● 连接电脑注意事项

- 1) 连接电脑时，若连接不成功或数据传输过程中断，请先检查：
  - a. USB 连接是否正确无误，先退出应用程序，播放器退出连接状态，然后重新插入。
  - b. 电脑是否有故障，换台电脑多次尝试（操作系统最好是 WIN2000 或 WIN XP），排除电脑自身问题。
- 2) 连接后，若电脑死机或工作不稳定，机内数据可能会丢失，故请用户连接 USB 时确保电脑工作稳定性。

## 四. 安装驱动程序

Windows 98SE 之前的系统需要安装驱动程序后，播放器才能连接电脑，Windows2000、Windows Me、Windows Xp 系统可以不安装驱动程序，但是若需要恢复或升级固件程序则必须安装驱动程序，安装方法与 Windows98SE 系统相同，以下为 Windows98SE 系统安装演示。

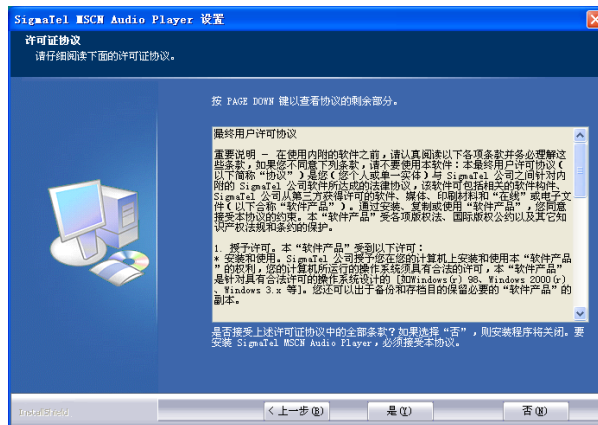
- 1) Windows NT、Windows2000 的用户一定要有管理员权限。
- 2) 将光盘放入光驱。
- 3) 安装前请将光盘内容拷贝到电脑硬盘备存以便今后使用。
- 4) 打开光盘，开始安装，出现开始安装进度条画面如下：



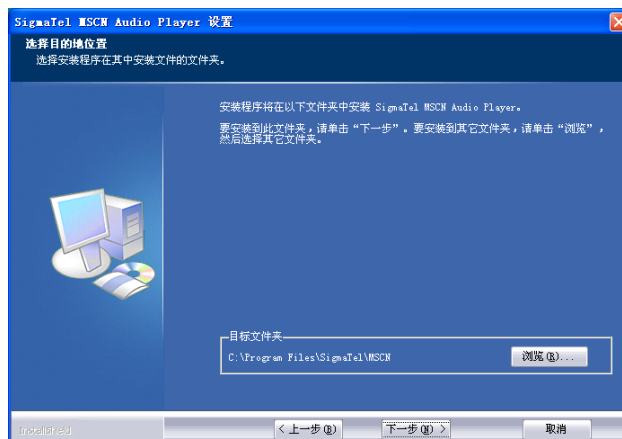
5) 进度条完成后, 弹出以下对话框:



6) 点击“下一步”则出现了安装协议:



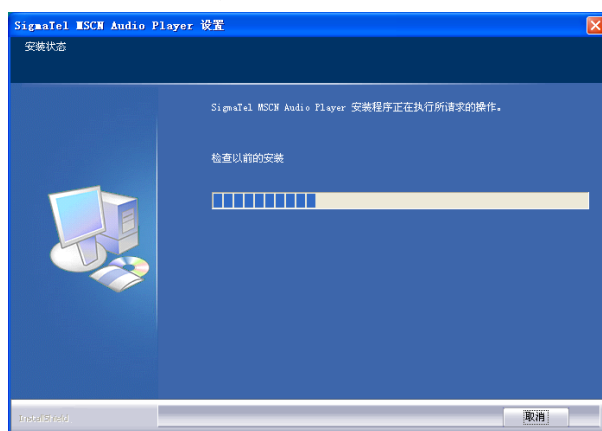
7) . 同意安装协议, 点击“是”安装, 继续进行, 则出现以下对话框:



8) . 点击“NEXT”，继续安装，出现以下对话框选择安装地址：



9) 选定后，点击“NEXT”，出现安装进度条：



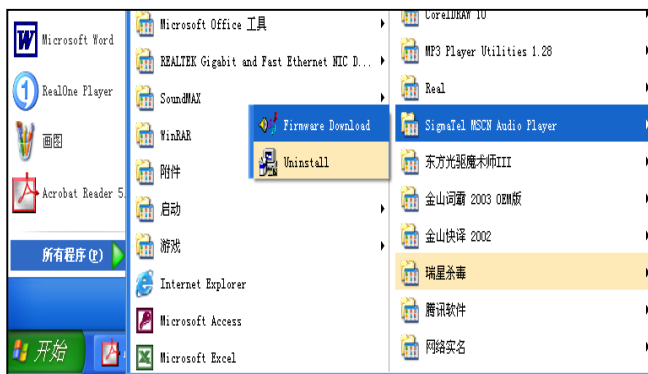
10) 进度条满后，则会出现以下条提示：



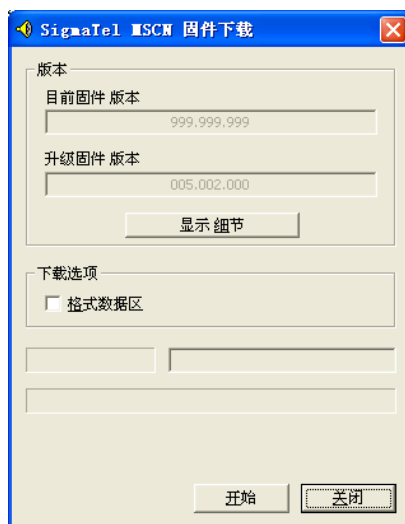
## 五 . 固件升级

1. 如果您的播放器出现永久性死机，即使关闭电源开关后重新打开也不能还原，请按下述步骤进行程序恢复，建议最好在 Win 2000、Win NT、WinXP 操作系统内进行。（请注意区分是否为电池电量低造成。）
2. Windows98 以上的操作系统若要升级则必须按照前列所述安装驱动程序。

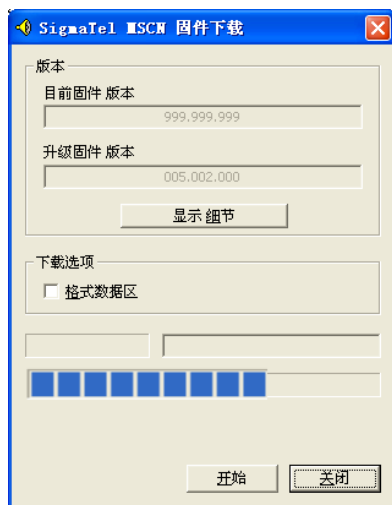
3. 进行程序恢复与升级前需解除按键锁定。
4. 点击：程序→Sigmatel MSCN Audio Player→Firmware download:



5. 弹出 Firmware download 对话框，如果选择格式化栏则进行全盘格式化，此操作会删除播放器中所有内容，若进行升级，则无需选择此栏。若进行回复操作建议选择格式化数据项，在操作前请备份重要数据。



6. 点击“start”菜单，则开始升级，完成后，关闭对话框:



---

## 六. 格式化播放器

正确连接电脑后，先将播放器里面的重要文件备份，格式化后播放器内所有的内容将全部清除。

1. 利用升级工具格式化本机：请参考固件升级格式化；
2. 电脑系统提供的格式化软件可直接格式化本机，操作方法与格式化电脑硬盘相同。（请在格式化对话框的文件系统选项中选择 FAT 格式，请不要选择 FAT32 或 NTFS 等其他格式，否则 Mp3 将不能正常播放。）

## 七. 附录

### 7.1 疑难解答

- 装电池后, 按任意键播放器无响应  
播放器按键被锁定, 右拨 HOLD 键解锁。
- 开机几秒钟后关机  
电池电量严重不足, 请重新更换电池。
- 播放时, 没有声音  
音量太小, 按音量+、音量-键调节音量, 还可能是您的播放器中没有声音文件。
- MP3 文件在播放器无法播放  
由于电脑的压缩工具多种多样, 压缩格式与速率也不会一样, 本播放器只支持标准的 MP3 与 WMA 的压缩格式, 对非标准的格式不支持。
- 部分歌曲播放时无时间显示  
目前采用 VBR 格式压缩的 MP3 文件(即可变速率压缩的 MP3 文件)在播放时无时间显示, 只显示“VBR”。但播放是正常的, 您可以再使用固定速率压缩一次就可解决时间不显示的问题。
- 与电脑连接后, 读写操作出现异常  
可能是电脑兼容性不好, 建议换到其他电脑上重试。
- 由于意外, 机器出现死机  
将电源开关关闭后再打开。
- 移动盘内查看本机内存, 发现容量没有实际的大  
因本机系统内部需要占用一部分空间, 且这部分文件不显示。

### 7.2 规格参数

内 存	128M-1G
录 音 格 式	WAV
最长录音时间	8 小时 (128M Flash)
电池电量消耗	Mp3 音乐约 8 小时
耳机输出功率	(L) 10mW+ (R) 10mW (320hm)
通 信 标 准	USB 2.0 (FULL SPEED)
MP3\WMA 流速率	32Kbps-320Kbps\32Kbps-192Kbps
电 池	3.7V 锂电
体 积	71 (L) *41 (W) *13 (T) mm

#### 技术规格

注：产品设计及规格如有更改, 恕不另行通知。