

欢迎使用

感谢您选择联想天玑e卡通掌上电脑。贴近您的生活、贴近您的工作是我们设计本机的宗旨，**在使用本机之前，请您仔细阅读本使用说明书。**本机卓越的性能及管理簿、字典、健康助理、导游、扩展卡等功能必将满足您随时随地记录及阅读信息的需求，成为您工作、学习、生活的好帮手。

小心!

切勿让本机被雨水淋着、掉入水中或置于高湿度的地方。



不要让它掉落地上或放在强烈震荡的地方以致损坏本机。



切勿使用尖锐的物件如钢笔等来按压显示屏。



切勿把本机放在诸如接近火焰或阳光下强烈照射等。



目 录

欢迎使用	1
功能使用说明	6
1、本机正面图及按键指示	6
2、主界面及功能指示符	7
3、开启/关闭	9
4、按键	10
5、设置功能	10
6、主要功能操作说明	19
(1) 通讯簿	19
(2) 日程表	22
(3) 任务	26
(4) 保险柜	27
(5) 速记	30
(6) 画笔	33
(7) 管理簿	38
* 待办事项	38
* 交办事项	38
* 市场信息	38
* 会议摘要	38
* 协调记录	38
* 问题处置	38
* 管理成果	38
* 总结报告	38
* 便签	38

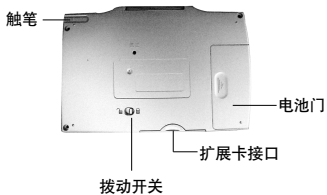
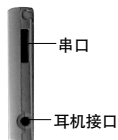
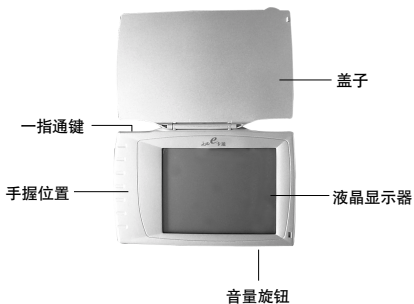
(8) 字典	41
* 英汉小词典	41
* 汉英字典	41
* 汉语成语小词典	41
* 现代汉语小词典	41
(9) 缩略语	43
(10) 电子时钟	45
(11) 计算器	48
(12) 游戏	50
* 反转棋	51
* 电子宠物	52
* 猜数字	54
* 华容道	55
* 方块	56
* 推箱子	58
(13) 信息长廊	59
* 度量衡	60
* 血型知识	60
* 邮编和区号	61
* 三十六计	62
* 服务机构电话	62
* 机关部门电话	63
(14) 导游	64
(15) 健康助理:	68
* 健康手册	69
* 营养专家	72
* 形体教练	74

* 保健顾问	78
(16) 数据交换	78
(17) 扩展卡	81
(18) 法典	83
(19) 工资计税	85
注意事项	87
1 使用与保养	87
2 修理与维护	87
3 电池说明	87
4 更换电池	87
5 触笔的用途	87
产品功能列表	88
产品配置列表	91
备注	92

功能使用说明



1. 正面图及按键指示



2. 主界面及功能指示符

(1) 主界面

如图所示：



注意：显示内容可能会因版本不同而有所变化

(2) 屏目校准

* 开机后首先显示联想特征图案，然后出现屏校准提示，请按照屏幕提示操作，注意触屏要位置准确，分别完成左上角、右下角、中心校准后，进入系统主界面。






* 校准失败: 若第一次校准失败, 可再次按照以上操作进行校准; 若多次均校准失败, 请冷启动本机后, 再行校准。


(3)功能菜单

按一下“一指通”键, 可以击活菜单条, 菜单条在屏的底部显示, 如下图所示:




菜单条上各图标顺序依次为:


 应用与系统主界面切换: 进入任意一个应用后, 点击该图标, 会切换到系统主界面。

 应用之间切换: 点击该图标, 会出现已经打开的各


应用的列表，在列表中点击想使用的应用即可重新进入该应用。

 键盘及手写输入：点击该图标，弹出软键盘。

 联机帮助：点击该图标，出现当前界面的联机帮助。

 设置：点击该图标，进入设置界面。

16:42 时间：显示当前时间。

 电量显示：显示当前电池电量，显示的格数越多，表示电池电量越饱满，当电池电量已耗尽时，系统会自动弹出更换电池的提示，应及时更换电池，以防系统运行异常。

3. 开启/关闭

(1) 开机(首次启动和换装电池)

本系统使用两节7号碱性电池，用户按照电池仓正负极性的提示正确安装上电池后，系统会自动启动并听到嘀的响声。屏幕首先会出现黑白交替的斑点，然后屏上会出现联想掌上电脑的特征图案，随后系统会进入触摸屏校准画面。

如果系统在安装电池后没有出现联想特征图案或无反应，请按一下机器背面的“复位”键，重新启动，过程如上所述。如果还没有反应，请检查电池是否安装正确，并检查机器背面的扩展卡使用的拨动开关，应将其拨到关(小

锁锁上)的位置。

(2)正常开机

在正常状态下，用户通过按下“开关键”，可以打开掌上电脑进行正常的操作。

(3)关机

在正常操作状态下，用户按下开关键可关闭机器，再次开机时看到的界面是上次使用开关键关机时的界面。

(4)热启动,冷启动

热启动：平时的关开机都叫做热启动；

冷启动：第一次开机,换电池,或者在机器出现异常的情况下按机器背后的“复位”按键都叫做冷启动。

4. 按键

本机有三个按键，一个拨动开关及一个音量旋钮。

“开关键”(ON/OFF): 在机器左侧；

“一指通”(ACTION)键: **在机器左上部, 开机后按下该键会在屏幕下方出现功能菜单;** 再按一下该键功能菜单会消失，长时间按下该键可弹出软键盘。

复位键：在机器背面。用触笔按下该键可重新启动机器。

拨动开关：在机器的背面。当插拔外接卡时，需要将该拨动开关拨至开(小锁打开)的位置。当要正常操作外接卡时，开关要拨至关闭(小锁关闭)状态。**只有在拨动开关拨至关闭位置时，系统才能正常工作。**

5. 设置功能

点击系统主界面的设置图标进入设置主界面，如下图所示：



设置界面中包含下列各设置功能：

对比度：

用于调节本机的明暗度。点击“对比度”图标，可以进入对比度调节界面。点击左向箭头，屏会逐级变亮；点击右向箭头，屏会逐级变暗。然后点击屏右上角的“保存”按钮即完成设置的修改，如果点击“取消”按钮则该次设置无效。点击“保存”或“取消”按钮后系统自动退回到设置主界面。

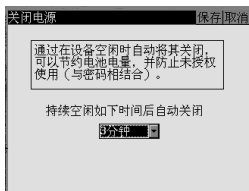


电源：

用于设置机器自动关闭时间。点击“电源”图标，可以进入“关闭电源”设置界面，只需点击分钟设置窗口的下拉箭头，从时间列表中选择—个时间，然后点击“保存”按钮即完成自动关机的时间设置或不自动关机的设置，同时系统返回设置主界面；如果点击“取消”按钮，此次设

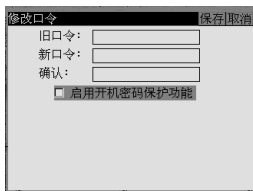
置无效并返回设置主界面。

如下图所示：



口令：

用于设置、修改掌上电脑的密码口令，并判断是否启用开机密码。点击“口令”图标进入口令设置界面，点击口令输入区，会自动弹出软键盘。第一次输入口令时，旧口令不需要输入，在以后修改口令时需输入旧口令。点击“启用开机密码保护功能”前的方框可以选中该功能，以后每次开机时都需要输入密码。点击“保存”按钮即完成口令设置，同时系统返回设置主界面；如果点击“取消”按钮，此次设置无效并返回设置主界面。



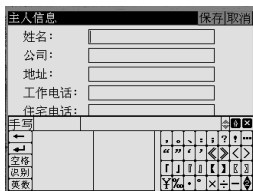
日期/时间:

用于设置显示的日期和时间, 点击各窗口的左向或右向箭头来进行数字的更改, 点击“保存”按钮即完成新的日期/时间的设置, 同时系统返回设置主界面; 如果点击“取消”按钮, 此次设置无效并返回设置主界面。日期/时间的设置也可以在冷启动时出现的时间/日期界面设置。

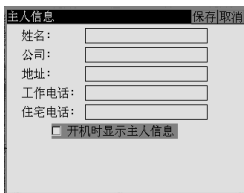


设置主人信息:

设置是否在开机时显示主人信息, 如公司、地址、联系方法等, 点击“主人信息”图标会看到下面这个界面:



关闭软键盘后, 可以看到开机时显示主人信息的选择框。点击该选择框并保存这次设置, 以后每次开机时会显示主人信息。开机显示主人信息时只需点击显示的阴影区域既可关闭主人信息窗口。



笔输入：

点击“笔输入”图标进入笔输入界面，可以进行下列设置：

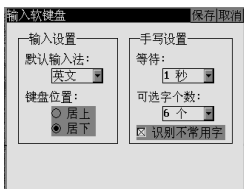
- * 设置默认笔输入方法：英文、手写、拼音、注音，也可直接从下拉菜单条中选择，另外也可以在弹出的软键盘中点击左上角的“英文”等，可以改变输入方法。

- * 设置键盘位置：居上、居下

- * 设置手写输入两个字的等待时间，从下拉菜单条中选择。

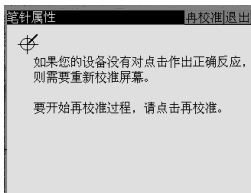
- * 设置手写输入每次在选字框中出现的可选字数，从下拉菜单条中选择。

- * 设置可以在手写时识别不常用字，点击该项设置前的方框即可。



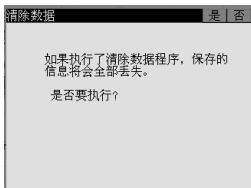
笔校准：

进行屏幕再校准的设置。点击“笔校准”图标进入笔校准界面，点击“再校准”按钮就可以进行笔校准的重新设定。最后直接点击“退出”按钮就完成笔校准的设置。



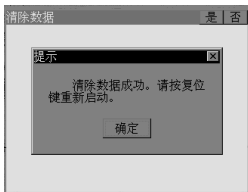
清除数据：

用于清除用户存储的所有数据包括密码，清除后数据无法再修复。点击“清除数据”图标进入清除数据界面，点击“是”按钮开始清除数据的工作，同时屏上出现提示：正在格式化数据，请稍候。点击“否”按钮，取消清除数据的操作，并返回设置主界面。



数据清除后，会出现下面的提示，点击“确定”即完成数据清除的工作并退回到设置主界面。请按照提示信息操作，重新启动机器。

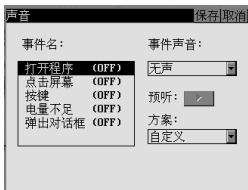
注意：请用户慎用此功能。



声音：

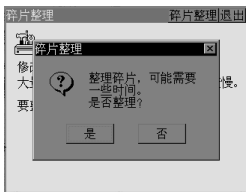
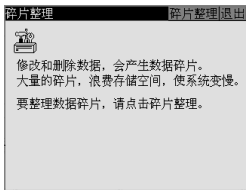
- * 设置需要声音的操作：
- * 设置多种不同的声音：
- * 提供四种声音方案：系统默认、全部有声、无声和自定义。

点击“声音”图标进入声音设置界面，在“方案”列表中选择声音方案，如果选择“自定义”方案，可以在“事件名”列表里选择一个事件，然后在“事件声音”列表里选择声音方式，最后点击“保存”按钮就完成了事件的声音设置；如果在“方案”列表中选择“无声”，“事件声音”列表则固定显示为“无声”，所有事件均为无声设置；如果在“方案”列表中选择“Hopen OS 默认”，则所有事件的事件声音及是否有声音是由系统的 OS 自动设定，用户无法更改；如果在“方案”列表中选择“所有声音”，则所有事件都会有声音，声音是由系统的 OS 自动设定，用户无法更改。设置完成后，如果点击“取消”按钮，该次设置无效并返回设置主界面。



碎片整理:

点击“碎片整理”图标进入碎片整理界面，碎片整理可以清除修改和删除数据时产生的存储空间的碎片，提高系统的运行速度。点击“碎片整理”按钮，会出现提示，如果您想整理碎片就选择“是”按钮，如果选择“否”按钮则直接退回到碎片整理界面。碎片整理过程中，屏上会不断的出现整理进程的提示，最后整理完成后会出现“不需要整理碎片”的提示，点击“确认”按钮既完成碎片整理的工作。碎片整理的过程如以下三个图：

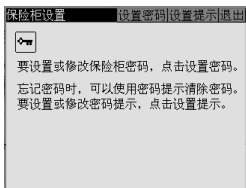


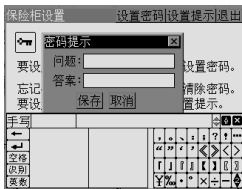


注意：清除数据和碎片整理对电池的消耗较大，建议在电池电量充足时进行这两项操作。

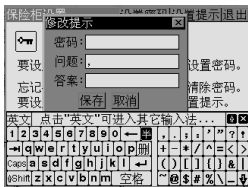
保险柜：

用于保险柜的密码设置和提示设置。点击“保险柜”图标进入保险柜设置界面，点击“设置密码”按钮，可以在弹出的设置密码界面设置密码，保存设置只需点击“保存”按钮，“取消”按钮表示放弃该次设置。第一次设置密码时，密码设置后会继续弹出“密码提示”窗口。





点击“修改提示”按钮，可以在弹出的修改提示界面设置或修改提示信息，保存设置只需点击“保存”按钮，“取消”按钮表示放弃该次设置。



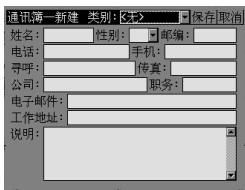
6. 主要功能操作说明

通讯簿

从系统主界面上点击“通讯簿”图标，进入通讯簿界面。标题栏中“新建”和“退出”按钮是黑色的，表示在该界面这两个按钮是有效的，“详细”和“删除”按钮是浅色的，表示这两个按钮在该界面是无效的。系统对按钮的定义是一致的，依此类推即可。



在“通讯簿”主界面点击“新建”按钮，进入新建界面后可以进行通讯信息的编辑，点击类别和性别的小箭头会弹出类别列表和性别列表，直接点击相应的选择项使其颜色变黑即选中该类别和性别。



在类别中，除了“无”是给定外，您可以根据自己的需要增加新的类别。在类别的下拉列表中点击“类别编辑”按钮，即进入编辑类别界面。注意“类别编辑”按钮只在新建界面和详细界面中可以看到。



在编辑类别的界面中点击“新建”按钮，可以在弹出的新建类别窗口中编辑新的类别。如输入“联想同事”然后点击“保存”按钮，您的类别名称列表中会增加“联想同事”。在编辑类别界面中也可以完成已建类别的修改和删除。首先在类别名称的列表中选择类别，然后点击“修改”按钮，可以在弹出的修改窗口中进行类别名称的修改。如果在类别名称列表中选择类别后点击“删除”按钮，会弹出提示信息窗口，点击“确定”按钮将删除选中的类别，“取消”按钮代表放弃删除操作。



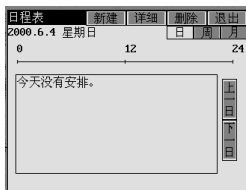
在通讯簿窗口选中一个联系人后按“详细”按钮，将显示联系人的详细信息，也可以在详细信息窗口中进行联系人的信息更改。

在通讯簿窗口选中一个联系人后按“删除”按钮，会出现提示信息，点击“确认”按钮将从通讯簿中删除该联系人，点击“取消”按钮将放弃删除操作。

如果已经建好了一些通讯录，通讯簿会显示所有通讯系列表，然后点击“所有”窗口的下拉箭头，从中选择一个类别，通讯簿窗口将只显示该类别的通讯录，如果选择“无”，则只显示没有定义类别的通讯录。

日程表

在系统主界面上点击“日程表”图标，将出现日程表的日窗口，在日窗口中显示按时间排列的当天日程安排的主题列表。屏上有一条代表一天24小时的横向时间数轴，标称为0致24。每一个日程安排会在时间数轴上对应的时间点上用一个方框表示。点击“上一日”和“下一日”按钮可以方便的查看上一日和下一日的日程安排。



在日窗口主题列表中选中一个主题(如“6:00am 起床”), 再点击“详细”, 将出现这个主题具体的信息, 可以在“详细”界面中进行该主题的信息更改。如果点击“删除”将删除选中的日程。

在日窗口点击“新建”按钮, 可以增添新的日程信息。在“新建”界面的“主题”和“说明”窗口可以输入相应的信息, 点击“主题”或“说明”窗口软键盘会自动弹出。



“新建”界面有开始时间和结束时间设置窗口，首先点击时或分钟，点击处的时间会变黑，代表已经选中，然后点击时间窗口右侧的上下箭头可以进行时间的增减。

“日期”窗口用于日程日期的设定，点击“日期”窗口，会出现日期编辑窗口，点击窗口中的年编辑区，会弹出年编辑窗，用触笔点击年的任意一位即可选中该位，然后用上下箭头进行该位数字的加减，最后点击“确认”按钮完成对年的编辑。也可以直接用年窗口的左右箭头进行年的编辑。月的编辑直接用月窗口两边的左右箭头即可。最后在日期编辑窗口的日列表中直接点击所选取的日，系统会自动关闭日期编辑窗口并在日期窗口中显示用户编辑的日期。如果在日期编辑窗口直接点击“无”按钮，“日期”窗口显示为空，表示不需日期提示。



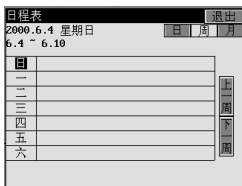
选中提醒功能，只需点击“提醒”前的方框，出现叉代表选中，然后点击“新建”界面的“提醒设置”按钮会弹出“提醒设置”窗口，响闹时间的设置与上面提到的时间设置相同，提前时间的设置是指响闹时间的提前响闹的设置，只需点击“提前时间”窗口右侧的下箭头，从打开的下拉列表中选择即可。“周期性”窗口用于设置提醒设置的有效次数，点击“周期性”窗口右侧的下箭头，从打开的下拉列表中选择，“单次”表示只在设定日期的设定时间提醒一次，“每日”表示每天都会会在设定的时间提醒，“每周”表示每周在与设定日期相同的星期几的设置时间提醒您，“每月”表示每月在与设定日期相同的日期的设置时间提醒您。



点击“提醒信息”窗口会弹出软键盘，可以进行提醒信息的编辑。点击“保存”按钮可以保存此次设置，如果点击“取消”则此次设置无效。最后点击“新建”界面的“保存”按钮完成新建日程的保存。



在“日”、“周”、“月”这一行中点击“周”，将出现周窗口。周窗口中显示当前天的年月日、星期几，这一周的起止日子及一周各天的主题。每个主题只显示前四个字，主题之间用“；”隔开，一行显示不全时“...”表示有更多的主题，当单击这些区域时，出现全部主题列表，每个主题一行，拖动右边的滚动条可以看到全部的主题。左边显示星期几的区域中，当前天被以黑底白字的形式显示，如果双击左边的某一星期，则转入该天的日窗口。



在日窗口的“日”、“周”、“月”行中点击“月”，将出现月窗口。月窗口中显示当前天所在月的日程安排情况。日子区域右下角有方块的表示这天有安排，双击该天可进入该天的日窗口。月窗口中，当前天以黑底白字的形式显示。点击年和月窗口的左右箭头可以改变年和月的日期。



任务

任务用于记录任务安排。任务优先级分高“↑”、中“”（用空表示）和低“↓”，状态有未开始“”（用空表示）、进行中“...”和已完成“√”。在任务列表中会按照任务优先级和状态进行自动排列。

在系统主界面上点击“任务”图标，进入“任务”界面。任务界面有“新建”“详细”“删除”和“退出”四个按钮和任务列表窗口。

新建：新建一条任务。

详细：在任务列表中点击一条任务，该任务条变黑，然后点击详细可以查看和编辑选中的任务信息。

删除：在任务列表中点击一条任务，该任务条变黑，然后点击“删除”，可以删除选中的任务。

退出：从任务界面退回到系统主界面。



点击“新建”按钮，进入新建界面。点击“主题”和“内容”窗口可以弹出手写键盘进行文字编辑。点击“优先级”和“状态”窗口的下向箭头可以打开下拉列表，从中选择合适的优先级和状态。

“开始”和“结束”窗口用于设定任务的有效时间，使用方法与日程表的“日期”窗口相同。



类别用于在任务列表中分类显示记录。点击“新建”和“详细”按钮可以进入任务编辑窗口，点击“类别”窗口的下拉箭头，从下拉列表中选择“编辑类别”可以进入编辑类别窗口。编辑类别的方法与通讯簿的编辑类别方法是相同的。

打开已建任务或新建任务时，从类别列表中选择以建好的类别即可以进行该任务的类别设定。



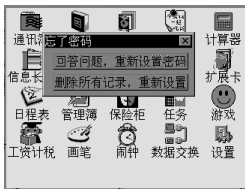
保险柜

保险柜用于管理私人的保密信息，可分类管理并按帐号排序，只有知道保险柜密码的人才可以浏览保险柜的信息。

在主画面点击“保险柜”图标，会弹出“输入密码”窗口，使用弹出的软键盘键入正确的密码后，点击“确定”按钮才可以进入保险柜界面。



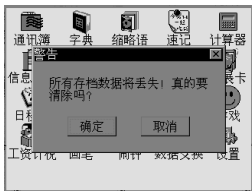
如果忘记密码，可以点击“忘记密码”按钮，会弹出“忘记密码”的提示窗口，提示窗口中的选项为(1)“回答问题，重新设置密码”(2)“删除所有记录，重新设置”。



点击选项(1)会弹出“回答问题”窗口，在答案栏中输入答案。如果回答正确，点击“确定”按钮可以进入“设置密码”窗口，可以重新设置密码。如果回答错误会弹出回答不正确的提示窗，点击“确认”按钮后退回系统主界面。



点击选项(2)会弹出保险柜数据将丢失的警告信息,点击“确定”按钮开始删除记录的工作,删除完成后会弹出“请重新设置密码”的警告窗口,点击“确认”按钮弹出“设置密码”窗口和软键盘,设置密码后点击“确认”按钮会弹出“问题提示”窗口和软键盘,设置问题和答案后点击“确认”按钮进入保险柜主界面。



第一次运行保险柜时首先弹出“设置密码”和“密码提示”窗口,完成密码设置和提示后才可以进入保险柜。在保险柜主界面可以看到内容列表和四个“新建”“详细”“删除”和“退出”功能按钮。

新建: 新建一条内容。

详细: 在内容列表中点击一条内容,该内容条变黑,然后点击详细可以查看和编辑选中的内容信息。

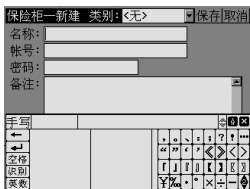
删除: 在内容列表中点击一条内容,该内容条变黑,然后点击删除会出现警告信息,点击警告信息的“确定”按钮执行删除操作。

退出: 从保险柜界面退回到系统主界面。

点击“新建”按钮,进入新建界面。点击各输入窗口手写键盘会自动弹出,可以直接进行文字输入。

类别用于在内容列表中分类显示记录。在主界面点击

“新建”和“详细”按钮可以进入内容编辑窗口，点击“类别”窗口的下拉箭头，从下拉列表中选择“编辑类别”可以进入编辑类别窗口。编辑类别的方法与通讯簿的编辑类别方法是相同的，点击已建好的类别名称，可以给内容定义类别。



速记

速记是一个特殊的文本编辑器，用于记录手写原形笔记。

主界面如下图所示：



点击系统主界面的速记图标，即可进入速记界面。速记的主界面有记录列表窗口，“新建”“打开”“删除”和“退出”四个功能按钮。

记录列表共列出八条记录的记录名和标题。最多可建立八个速记记录，在建第九条速记记录时会出现提示信息：记录已满，需删除废弃记录。

新建：新建一个速记记录。只有在记录列表中存在空记录时，才能新建记录并进入速记编辑界面，否则提示需先删除废弃记录。

打开：打开一个速记记录。直接点击某一速记记录，该记录变黑表示选中，点击“打开”按钮，进入速记编辑界面，同时显示该记录的数据信息并允许修改。

删除：删除某一速记记录，先选中要删除的速记记录，点击“删除”按钮，选中的速记记录被删除，并被清为空记录。

退出：点击“退出”按钮，退回到系统主界面。

速记编辑界面

界面的上方是标题区域，中间为正文区域，下方是手写区域。在该区域中进行手写，当笔点击区域超出当前输入区域，或笔画间隔超过 800 毫秒，默认字输入完毕并将

数据保存在缓冲区同时送屏幕缩小显示。(注：字不要太小或太靠边缘)

手写区域的右边为字符区域，包括常用的10个标点符号和10个数字。(注：字符的间距与手写字的间距相同为20像素，字符不能放大显示)

手写区域的左边为功能键：空格、回车、退格。

空格：插入空格。

回车：回车换行。

退格：删除末尾的一个字，光标前移一格。

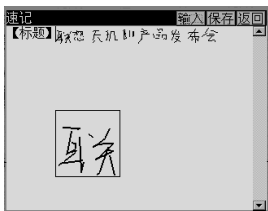
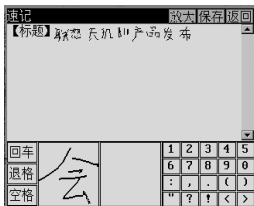


放大操作

点击标题条上的“放大”按钮，则“放大”按钮转换为“输入”按钮，手写区域被隐藏，在屏幕上选择一个字（点击该字即可），则该字被放大显示在屏幕上的一个矩形区域中。

此时点击标题条上的“输入”按钮，则按钮转换为“放大”按钮，手写区域被显示，进入输入状态。

(注：本程序运行时软键盘的输入操作不起作用，最好不要弹出软键盘)



保存记录

点击标题栏上的“保存”按钮，如果是新记录，则自动选择一个空记录并将记录保存在其中。如果是旧记录，则默认保存在曾经保存过该记录的位置上。如果已经没有空记录，则提示需删除废弃记录，点击提示窗口的“确定”按钮回到速记主界面，选择一条无用记录删除后，才可以新建记录并保存该记录。保存记录后，需点击标题条中的“返回”按钮才可以返回速记主界面。

画笔

画笔应用是一个图型编辑器，用户可以利用其中的各种画图工具编辑图型。点击“画笔”图标进入画笔界面。画笔的主界面有图型文件名列表窗口，窗口显示已保存的文

件名和最后的修改日期。标题栏有“新画图”“打开”“删除”和“退出”四个功能按钮。

新画图：点击“新画图”按钮，进入画笔编辑窗口。

打开：在图型文件名列表窗口中点击一个文件名，使其变黑表示选中。然后点击“打开”按钮，进入画笔编辑窗口并显示该图型文件。

删除：在图型文件名列表窗口中点击一个文件名，使其变黑表示选中。然后点击“删除”按钮，弹出是否删除该文件的对话框，选择“是”，该文件被删除，选择“否”退回到主界面。

退出：点击“退出”按钮，退回到系统主界面。



画笔编辑窗口分为两个区域，左侧为工具区，右侧为画图区。标题栏有“保存”和“返回”按钮。点击“保存”按钮，可将画图区的图形保存。如果是通过新画图进入画笔编辑窗口，点击“保存”按钮会弹出对话框，提示输入文件名，文件名不可以为空，不应超过16个字符，可以包含数字、字母等字符，但不包含空格。文件名不可重名。

如果是通过新画图进入画笔编辑窗口，点击“返回”按钮将弹出对话框，选择“是”将弹出输入文件名窗口，输入文件名后点击“确认”保存图画并返回画笔主界面；如

果是通过打开进入画笔编辑窗口，点击“返回”按钮，图画没有修改的直接返回画笔主界面，图画修改的会弹出“是否保存修改”的提示。



随笔：点击工具区第一行第一列的图标(“铅笔”图标)，在工具区下方的窗口显示“随笔”提示。然后触笔在画图区任意移动，即可出现与笔的移动轨迹相一致的黑色线条。

直线：点击工具区第一行第二列的图标(“下斜线”图标)，在工具区下方的窗口显示“直线”提示。然后触笔在画图区任意移动，即可画直线。默认的线形是直线，前景色为黑色。如果要改变线形，画出直线后，点击“填充”按钮，然后选择线形和前景色。

字符：点击工具区第二行第一列的图标(“A”图标)，在工具区下方的窗口显示“字符”提示。然后触笔在画图区

沿对角线拖动至合适大小，松开笔，出现文字输入框。输入焦点在文字输入框的左上角，同时软键盘弹出，可以输入文字。在文字输入框区域之外任意点点击一次，文字输入框消失，输入的文字显示在屏幕上。输入的字符如果超过矩形框的范围，字符会自动上滚。如果拖动的文字输入框太小，文字输入框将消失，输入操作无效。

圆：点击工具区第二行第二列的图标(“圆”图标)，在工具区下方的窗口显示“画圆”提示。然后触笔在画图区任意拖动，即画出圆。默认的圆是实线条，无填充模式的圆。如果要改变圆的外形，画出圆之后，点击“填充”按钮，从中选择线形、填充模式、前景色和背景色。

矩形：点击工具区第三行第一列的图标(“矩形”图标)，在工具区下方的窗口显示“矩形”提示。然后触笔在画图区沿对角线方向拖动可画出矩形。默认的矩形是实线条，无填充模式的矩形。如果要改变矩形的外形，画出矩形之后，点击“填充”按钮，从中选择线形、填充模式、前景色和背景色。

点：点击工具区第三行第二列的图标(“黑点”图标)，在工具区下方的窗口显示“画点”提示，同时弹出对话框，可选择点的类型和大小。点的类型分为圆型点和方形点，大小代表圆型点的直径和方形点的边长。触笔在画图区点击，即可画出点。

橡皮：点击工具区第四行第一列的图标(“橡皮”图标)，在工具区下方的窗口显示“橡皮”提示，触笔在要擦除的区域内拖动即可，触笔不要移动太快。橡皮擦除后的区域按背景色显示。

清除：点击工具区第四行第二列的图标(“剪刀”图标)，

在工具区下方的窗口显示“清除”提示，同时弹出对话框，点击“确定”按钮整个画图区的内容被清除。

刷子：点击工具区第五行第一列的图标(“刷子”图标)，在工具区下方的窗口显示“刷子”提示，在画图区拖动触笔，触笔不要移动太快，出现与笔的移动轨迹相一致的黑色痕迹。

移动：点击工具区第五行第二列的图标(“虚矩形”图标)，在工具区下方的窗口显示“移动”提示。触笔在画图区沿对角线拖动选定移动区域，松开笔，将笔移入矩形框内，按下并移动笔直至目的地后松开笔，可以将选定区域移动至目的点。如果选定区域后，笔没有移入矩形框内部就移动笔，移动区域就消失，此次移动操作无效。

撤消：点击工具区第六行第一列的图标(“反向箭头”图标)，在工具区下方的窗口显示“撤消”提示。用于撤消上一次的操作。

填充：点击工具区第六行第二列的图标(“墨水瓶”图标)，在工具区下方的窗口显示“填充”提示。在弹出的对话框中可以选择线形、填充模式、前景色和背景色。只有直线、圆、矩形可以填充。填充的背景色对直线无效。在其他画图操作中点击“填充”不会弹出填充对话框。

线形有实线条、虚线、点线、点划线、双点划线。

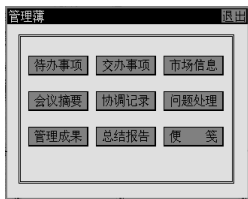
填充模式有不填充、上斜、十字、斜十、下斜、横线、竖线、筛子、网格、砖墙。

前景色有白色、黑色、浅灰色、深灰色。

背景色有白色、黑色、浅灰色、深灰色。

管理簿

根据不同模版记录信息。模版包括：代办事项、交办事项、市场信息、会议摘要、协调记录、问题处理、管理成果、总结报告、便笺。点击系统主界面的管理簿图标进入管理簿界面可以看到各模版图标，点击各模版图标可以进入各模版界面。



各模板的界面是相同的，上方都是当前模版的标题栏和四个功能键。四个功能键是新建、详细、删除、返回。

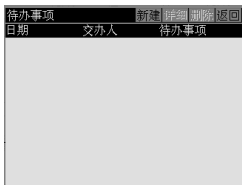
新建：新建一条记录。点击“新建”按钮，进入新建界面，可以进行新信息的输入。有些模版的新建界面中有“内容”、“摘要”或“备注”框，点击这些框会打开手写板。在新建界面中点击“保存”按钮，保存新建信息并返回到模板界面。如果点击“取消”按钮，不保存新建信息直接返回到模板界面。

详细：在模版界面的内容列表中点击一个记录，记录行变黑表示选中，然后点击“详细”按钮进入详细界面，可以在详细界面中查看内容或重新编辑内容列表中的记录。

删除：在模版界面的内容列表中点击一个记录，记录行变黑表示选中，然后点击“删除”按钮会弹出提示窗口，点击提示窗口的“确定”按钮开始删除操作，完成后返回

模版界面：如果选择“取消”按钮则放弃删除操作返回模版界面。

返回：返回管理簿主界面。



日期编辑：在各模板的“新建”或“详细”界面中点击“日期”窗口，会出现日期编辑窗口，点击窗口中的年编辑区，会弹出年编辑窗，用触笔点击年的任意一位即可选中该位，然后可以用上下箭头进行该位数字的加减，最后点击“确认”按钮完成对年的编辑。也可以直接用年窗口的左右箭头进行年的编辑。月的编辑直接用月窗口两边的左右箭头即可。最后在日期编辑窗口的日列表中直接点击所选取的日，系统会自动关闭日期编辑窗口并在日期窗口中显示用户编辑的日期。如果选择日期编辑窗口的“无”按钮，退出日期编辑窗口且日期窗口为空。





时间编辑: 用触笔点时间窗口的小时或分钟使其变黑即可选中小时或分钟, 然后用左右箭头即可更改时间。(注意: 时间窗口只在某些模板中有。)



键盘输入: 直接点击需输入文字的窗口, 软键盘会自动弹出, 直接通过软键盘可完成这些窗口的输入编辑。



手写板: 某些模板有手写板。手写板有“文本”、“笔记”、“清除”、“返回”四个按钮。手写板打开时缺省为笔

记，直接记录触笔在手写区域的笔记。点击文本前的圆圈可选中文本，选中文本软键盘会自动弹出。点击“清除”按钮会将当前手写板的内容全部清除。点击返回按钮由手写板返回打开的模板记录，同时在刚才击活手写板的窗口中显示手写板中写入的内容。



字典

内容：英汉小词典(美语女声发音)、汉语成语小词典、现代汉语小词典(以上三本词典由中国社会科学院语言研究所及商务印书馆共同提供版权)、汉英辞典。

点击“字典”图标后，在上部的标题栏可以看到上述各“字典”按钮，其中部首属于汉语字典的一种查字方法。点击不同的“字典”按钮，进入相应的字典界面。



查找：点击输入框，软键盘会自动弹出。输入待查内容后点击“查找”按钮，就可以在结果窗口中看到解释。查

找后，点击输入框的下拉按钮，会出现下拉列表，可以在该列表中选择相近内容继续进行查找，点击下拉列表中的某项内容使其变黑，触笔离开屏后，会在结果窗口中看到解释。其中英汉字典有美语女声发音功能，输入单词或句子后，点击“喇叭”图标，就可以通过耳机听到单词或句子的发音。

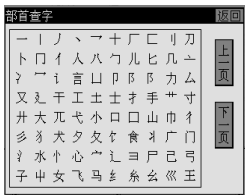
发声：点击“喇叭”图标，可以从耳机中听到输入框中输入的字或句子的发音。



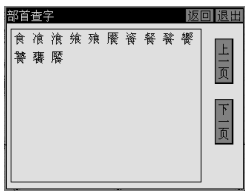
继续查找：点击输入窗口中的最后一个文字并向左拖动触笔直至输入窗口的最左边，输入窗口中的文字被选黑，然后通过软键盘输入待查内容，点击查找即可。



部首检字的查找方法与常用的部首查字法类似，在字典标题栏中点击“部首”按钮，出现部首列表。



从部首列表先选中待查文字的部首，以部首“食”为例，点击部首“食”，系统自动进入包含该部首的文字列表，在该列表中找到要查的字并点击，就会在解释窗口中看到该字的解释。



部首检字各界面的“返回”按钮用于返回到上一级界面，“退出”按钮用于返回到字典主界面。

点击各字典界面的“上一页”和“下一页”按钮可以方便的进行翻页浏览。除部首检字以外的其他字典界面的“退出”按钮用于返回到系统主界面。

缩略语:

用于查询商务及常用的缩略语。点击“缩略语”图标，进入缩略语主界面。



通过弹出的软键盘，可以在输入框中输入待查的缩略语。例如要查B.S缩略语，首先点击软键盘的Caps键，使字母变为大写，然后点击相应的键盘输入，输入完成后点击“查找”按钮就可以看到解释。也可以在点击“查找”前直接点击显示窗口中的某个缩略语，就可以看到该缩略语解释。

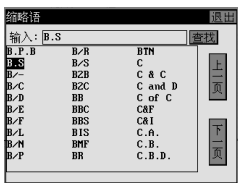


要继续查找新的缩略语，用触笔点击输入窗口中的最后一个文字并向前拖动触笔直至输入窗口的最左边，输入

窗口中的文字被选黑，然后通过软键盘输入待查内容，点击查找即可。



也可以点击标题栏的“返回”按钮，将进入下面的界面，然后点击“上一页”或“下一页”按钮搜索要查找的缩略语，找到后点击该缩略语就可以看到解释。

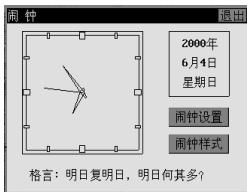


电子时钟:

可设置闹钟提醒。

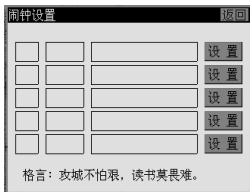
* 闹钟

点击系统主界面中小闹钟图标，进入闹钟界面：

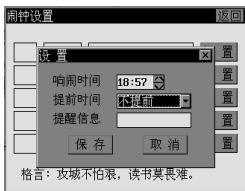


点击“闹钟样式”按钮，显示的闹钟样式可以自动更改。

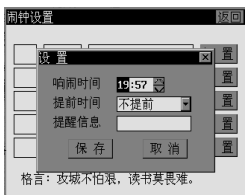
点击“闹钟设置”按钮后，将出现下面的界面：



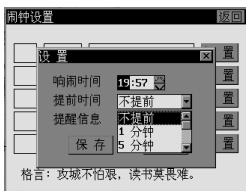
进入上图所示界面，可以进行相应的闹钟设置。点击图中“设置”按钮，将进入设置界面，如下图所示：



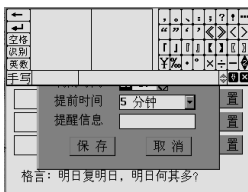
响闹时间：点击响闹时间窗口的时或分使其变黑既可分别选中时或分，用右侧的上下箭头可以改变选中的时或分。



提前时间：点击响闹时间窗口的下拉按钮，可以选择提前响闹的时间。



提醒信息：点击提醒信息窗口，软键盘自动弹出，可以进行每次设置的提醒信息文本输入。这样在闹钟设置界面和闹钟响闹时可以显示每个设置的提示信息。无论是开机和关机的情况，闹钟都会在您的设置时间响闹，只是您不要离它太远而没有听到。闹钟响闹后会停留在响闹界面，需要您点击确认让其退出。

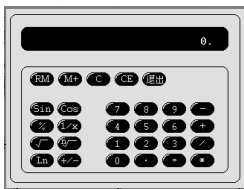


注意：闹钟在设置时间响闹后，不会自动消除设置，需要进入设置界面点击最前面的对勾来清除不再需要的响闹设置。



计算器

在系统主界面点击计算器图标进入计算器界面。



(一). 功能简述:

本应用程序实现科学计算器功能。

1.本计算器实现以下计算功能：加(+), 减(-), 乘(*), 除(/), 开平方, 取模(%), 取倒数(1/X), 正弦 SIN(), 余弦 COS(), 对数 Ln, N 次方根。

2.其他功能：读取记忆键(RM), 记忆功能键(M+), 清除键(CE), 程序关闭键(退出)。

3.出错处理和提示信息。

(二). 计算器按钮的功能:

1. RM: 调出存储区中的数,调出的数还保存在存储区。

2. M+: 将显示的数与存储区的数相加。

3. C:清除存储区,清除计算结果,将计算器设置为初始状态。
4. CE: 清除输入数据。
5. 退出: 关闭计算器。
6. SIN(): 计算显示数据的正弦值。
7. %:计算 x/y 的余数。
8. "0", "1", "2", "3", "4", "5", "6", "7", "8", "9": 输入数字。
9. -: 减法运算符。
10. COS(): 计算显示数据的余弦值。
11. 1/X: 计算显示数据的倒数。。
12. +: 加法运算符。
13. 平方根: 计算显示数据的平方根。
- 14: N 次方根: 计算显示数据的 N 次方根。
- 15 /: 除法运算符。
16. Ln: 计算显示数据的自然对数。
17. +/-: 改变显示数据的正负号。
18. 圆点: 插入一个小数点。
19. =: 完成计算,显示计算结果。
20. *: 乘法运算符。

(三).计算:

* 简单计算(+, -, *, /, %), 科学计算(N 次方根)

- 1.输入第一个数。
- 2.单击加号(+)进行加法运算, 减号(-)进行减法运算, 乘号(*)进行乘法运算, 除号(/)进行除法运算,取模(%)进行取余运算,N 次方根按钮进行开 n 次方运算。
- 3.输入第二个数。
- 4 单击等号(=)。

* 简单计算(取倒数 $1/X$), 科学计算(开平方, 正弦 $\text{SIN}()$, 余弦 $\text{COS}()$, 自然对数 Ln)

1 输入一个数。

2 单击 $1/X$, 或 Sin , 或 Cos , 或 Ln , 或开平方按钮, 可以得到相应的运算结果。

* M+ 的使用:

单击数字按钮输入你想要的数值, 再单击 M+ , 就可以将此数值存到存储区。如果想保存另一数值, 输入新的数值后, 再单击 M+ , 新数值将替换目前在存储区中的数值。单击 C 可清除存储区中的数值。

* RM 的使用:

如果想用存储区中的数值作为一个运算数, 可以单击 RM 调用存储区中的数值。

* CE 的使用:

用于清除刚输入完的最后一个数据, 清除后可继续输入。

(四). 运算顺序

在进行混和运算时, 所遵循的优先级与一般数学运算的相同。优先级从高到低为:

1. $+/-$: 改变显示数据的正负号

2. $1/X$, 或 Sin , 或 Cos , 或 Ln , 开平方, 开 n 次方根

3. $+$, $-$, $*$, $/$, $\%$

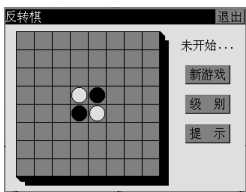
游戏

在系统主界面点击游戏图标进入游戏主界面。猜数字、反转棋、电子宠物、方块、华容道、推箱子是我们为用户提供的小游戏。



反转棋:

一个智力游戏，棋手和计算机对弈，占领棋盘格数多的获胜。



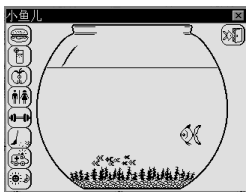
棋盘为 8×8 的方形，在棋盘的空格处落子，每方每次下一子，且该子和至少一个己方棋子之间（不论横向、竖向或 45 度斜向看，满足此条件即可）有至少一个位置，且这些位置上必须全为敌方棋子，落子后，中间这些敌方棋子被反转为己方。到棋盘下满或双方均不能再下为止，占格数多的一方即为获胜方。点击“新游戏”按钮开始本轮游戏，点击“退出”按钮结束游戏并退回到游戏主界面。“级别”用来设定当前游戏级别，共有初级、中级、高级和专家级四个级别，按一次“级别”按钮游戏级别会更改一次同时游戏重新开始。“提示”用来提示当前局势下较好的下

子位置，是用来提示棋手或便于初学者学习的。如果双方子数相等，则双方战成和局，此时可以按新游戏重新开始。

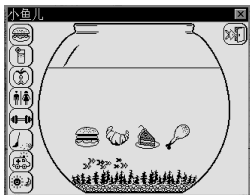
其他操作说明：

1. 为满足规则，棋盘中央预设四个棋子，双方各两个；
2. 如果其中一方没有位置可以下子，则判轮空，由对方接着下子；
3. 行棋过程中，如果其中一方被完全转为对方棋子，则直接判对方获胜。
4. 点击屏幕右上角的“退出”也可以退出本游戏。

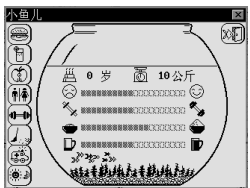
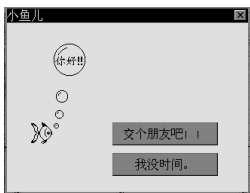
电子宠物



界面左侧的图标从上至下依次代表：喂食、喝饮料、吃水果、上厕所、锻炼、扫地、上医院和睡觉/起床。点击“睡觉/起床”按钮，出现月亮时代表睡觉，起床时只需点击该按钮，出现太阳代表起床。依此类推点击相应的图标进行相应的操作，然后在出现的选项图标中点击你选择的图标。点击右上角的“小门”或右上角的“×”图标将退出电子宠物界面。



第一次点击鱼缸会出现问候界面，点击“我没时间”按钮会退回电子宠物主界面；如果点击“交个朋友”按钮就可以开始正式养宠物了。以后再点鱼缸就会出现鱼的年龄、体重、心情指数、健康指数什么的，再点击一下鱼缸指数会消失。比如说心情，黑方块越多表示小鱼儿越高兴，别的指数也一样。但是运动是很消耗能量的，不能让鱼饿着肚子运动，也不能时间太长。要记得经常查看小鱼儿的各种指数，别让鱼饿着。



只要多运动就可以保持身材苗条，这是永远不落伍的健康减肥法，体重不是问题。要记得经常查看鱼的各种指数，别让鱼饿着，节食容易生病。

吃饱后过一段时间鱼要去厕所，否则会不管三七二十一随地××——。至于过多长时间，你就要自己找规律了。

扫地是为了万一随地××了而准备的，只要你记得带我去厕所就不会有这种事发生。如果发生了请你一定要及时清扫，环境不清洁也是致病原因之一。

晚上您睡觉时让鱼也睡觉，起床时要叫鱼起床。鱼每天要睡够八小时，但也不能太久，和人一样。

鱼没有牙，而且一直在水里，应该也不用洗脸吧，你说呢？你们人就不一样了，不洗脸刷牙的我可不喜欢。

生病了请赶快带我去医院，否则我真的会死给你看！！

如果能使我保持健康，20岁后我会长大成人并开始独立生活，这以后就不需要你来照顾了。

猜数字：

一个智力游戏，要求通过分析，猜出既定的数字序列。系统随机给出一个数字序列，共五位。你的目的就是用最可能少的试探次数，猜出这个五位数是什么。你每次可以试探性地输入五个数字，由系统来告诉你一共猜对了几个数，猜对的这些数中，位置同时猜对的有几个。如果能在10次之内(含10次)猜出正确结果，本轮即告胜利，否则系统将给出正确的结果，并结束本轮游戏。

点击“猜数字”图标进入猜数字游戏界面。



标题栏有“新游戏”和“退出”两个按钮。游戏界面有“退格”和“输入”两个按键。

新游戏：点击“新游戏”按钮，游戏开始。

退出：点击“退出”按钮，游戏结束并返回到游戏主界面。

退格：是删除键，点击“退格”键可以依次删除输入区的数据。

输入：在输入区输入五个数字后，点击“输入”键，系统会在左侧的三个列表框中显示这一次猜数的结果。

游戏开始后，点击右面的数字键盘，在输入区窗口会显示点击的数字，最多可以输入五个数字，然后点击“输入”键，屏幕左边的第一栏里显示的即是你本次所猜数字序列，第二栏里对应行数字是本次猜中的数字的个数，第三栏里对应行是猜对的位置数。分析系统的反馈输出，重复以上猜数字过程，最多可以反复猜 10 次。

华容道：

以三国华荣道故事为背景，将界面中曹操移到界面下方正中间为获胜，游戏中有多种游戏玩法，如横刀立马等。

点击“华荣道”图标进入华荣道游戏界面。



标题栏有“新游戏”和“退出”两个按钮。游戏界面有“设置”窗口。

新游戏：点击“新游戏”按钮，游戏开始。

退出：点击“退出”按钮，游戏结束并返回到游戏主界面。

设置：点击“设置”窗口的下向箭头，会弹出游戏设置列表，点击某一项列表内容定义游戏的开局界面。缺省设置为“横刀立马”开局。

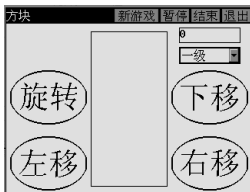


玩游戏时，用笔点中要移动的人物图像并拖动，人物图像将随触笔的移动而移动，注意人物图像只能在方框里的空白区域移动。

方块：

该游戏的全称为俄罗斯方块。游戏规则是利用下落的

各种形状的图形进行填充，一行全部填满后即消除该行并得分，一次填满的行数越多得分越高。当下落的图形无法下落塞到顶部时此次游戏结束。



游戏标题栏有“新游戏”、“暂停”、“结束”和“退出”两个按钮。游戏界面有“旋转”、“左移”、“右移”和“下移”按钮，游戏级别选择窗口和得分显示窗口。

新游戏：点击“新游戏”按钮，游戏开始。

退出：点击“退出”按钮，游戏结束并返回到游戏主界面。

暂停：点击“暂停”按钮停止正在玩的游戏但不退出该游戏，同时“暂停”按钮变成“继续”按钮，点击“继续”按钮游戏继续进行。

结束：点击“结束”按钮，会弹出提示框，点击提示框的“是”按钮开始一个新游戏，点击“否”按钮继续刚才的游戏。

旋转：点击一次该按钮，下落图形被顺时针旋转90度，连续点击，图形被连续旋转。

左移：点击一次该按钮，下落图形被左移一次，连续点击，图形被连续左移。

右移：点击一次该按钮，下落图形被右移一次，连续点击，图形被连续右移。

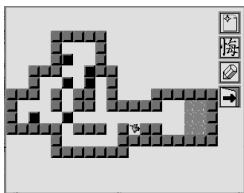
下移：点击一次该按钮，下落图形会快速垂直下落。

级别：点击游戏级别选择窗口的下向箭头，会弹出级别列表，点击想选择的级别即可。级别越高，游戏难度越大，图形下落速度越快。

首先选择适合自己的游戏级别，游戏自动开始，在界面的左侧会出现下一个下落图形的提示，通过点击“旋转”、“左移”、“右移”和“下移”按钮控制下落图形的运动，填满空行时空行被消除，得分显示窗口自动显示累加的得分。在游戏进行中可以变换游戏级别，但游戏会重新开始。

推箱子：

该游戏的画面中共有五种不同的图形：墙、推箱子小人、箱子、带阴影的空区域和不带阴影的空区域。把全部箱子推到带阴影的空区域即为通过该关。游戏的规则是每次只能从箱子后向前沿空区域推一个箱子，碰墙或前有箱子挡路均不能推。



游戏界面右侧有四个按钮，从上至下依次为“新游戏”、“悔棋”、“设置关数”和“退出”按钮。

新游戏：点击“新游戏”按钮，游戏开始。

悔棋：点击该按钮一次，取消最近一次的推箱子的操作，可以连续悔棋。

设置关数：点击“设置关数”按钮，弹出设置关数窗口，点击窗口中的左向箭头，关数变小，变为零以后，再点击左向箭头关数变为98，以后从98级开始减少。点击窗口中的右向箭头，关数变大，变为98以后再点击右向箭头关数变为0，以后从0级开始增加。级数越大难度越大。

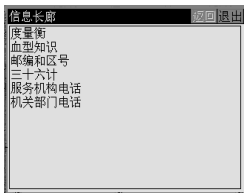
退出：结束游戏并返回游戏主界面。

游戏开始后，用触笔点中小人并拖动，小人就随触笔移动，将小人拖动到要移动的箱子后继续向要移动箱子的方向拖动小人，就可以推动箱子。

信息长廊

信息长廊用于实现查阅各种常识信息功能。

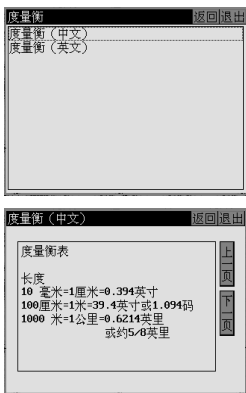
点击信息长廊图标进入信息长廊界面，会见到以下各内容的名称列表：度量衡、血型知识、邮编和区号、三十六计、服务机构电话和机关部门电话（北京地区为主）。



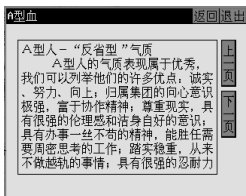
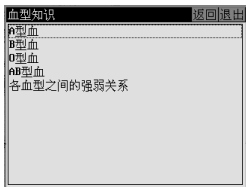
点击相应的信息名称，就会进入相应的信息界面。各级界面的标题栏有“返回”和“退出”按钮，内容界面有“上一页”和“下一页”按钮。点击“返回”按钮可以返回到上一级界面；点击“退出”按钮会退回到系统主界面；

点击“上一页”或“下一页”按钮可以查看上一页或下一页的内容信息。如果已经阅读到最后一页，点击“下一页”按钮内容将不再更新，在第一页点击“上一页”按钮内容不会更新。

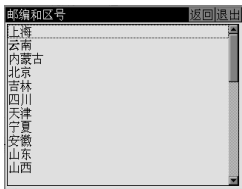
度量衡：包含英文和中文两种信息。在度量衡界面点击“中文”或“英文”名称，可以进入相应的内容界面。



血型知识：包含A型血、B型血、O型血、AB型血、各血型之间的强弱关系的信息。在血型知识界面点击相应的信息名称，可以进入相应的内容界面。



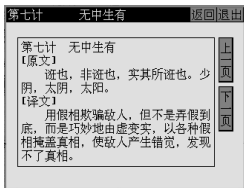
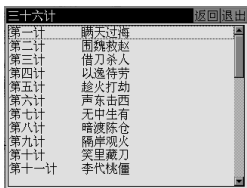
邮编和区号: 界面是各直辖市、省和自治区的列表, 点击相应的地区名称可以打开相应地区的邮编和区号的内容界面。



如点击“四川”使其变黑, 然后我们可以看到四川省内各地区的电话区号和邮编。

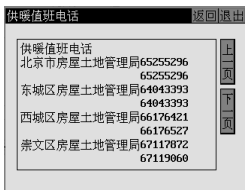
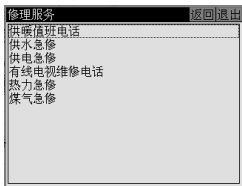


三十六计：界面是三十六计的标题列表，点击相应的标题可以进入相应的内容界面，内容包括原文、译文和例文。

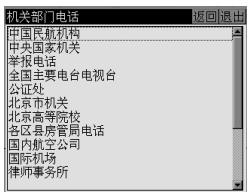


服务机构电话：界面是服务类别列表，包括修理服务、其它服务和咨询机构。点击相应类别名称进入该类别的项目列表，再点击相应的项目名称就进入该项目所包括的机

构的电话列表界面。



机关部门电话：界面是机关部门的类别列表，点击相应的名称可以进入机关所含各机构的电话列表界面。

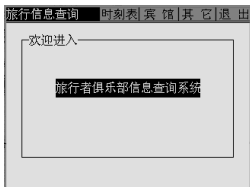


导游

"导游"用于查询火车时刻表、飞机航班时刻表、各城市宾馆酒店信息、各地旅游景点、娱乐购物场所、特色餐馆、票务服务机构、旅游服务机构等各种旅行信息资料。

本应用功能上由四个按钮实现,分别是"时刻表"、"宾馆"、"其他"和"退出"。"时刻表"包括飞机航班表和火车时刻表。"宾馆"预先提供了14个城市各大宾馆的简介(主要包括宾馆的特点、设施、菜系、餐厅、床位个数、星级、电话、地址)。“其他”提供了14个城市的票务服务机构、旅游服务机构、风景名胜、特色餐馆、休闲娱乐、购物天地等信息(包括各类信息的电话、地址、特色、服务内容)。

点击“导游”图标，进入“旅行信息查询”界面：



在“旅行信息查询”界面可以看到欢迎词和标题栏的四个按钮。

时刻表：进入时刻表查询界面。

宾馆：进入宾馆信息查询界面。

其他：进入其它信息查询界面。

退出：退出查询系统回到系统主界面。

时刻表

时刻表查询功能为用户提供了“全国飞机航班时刻表”和“全国列车时刻表”的查询功能。

①点击“时刻表”，进入时刻表的查询功能界面。直接点击“飞机”或“火车”前的单选扭(圆圈)，可以选择是要查询飞机信息还是火车信息。然后在‘起点省份’下拉框中选择起点省份(直辖市选择“直辖市”)，在起点城市下拉框中会列出属于该省的城市，然后便可以选择具体的“出发城市”。以同样的方法选择出抵达的省份和城市。点击“查询”按钮，在列表框中就会出现符合条件的航班/车次的简要信息。

旅行信息查询				查询	详细	返回
<input type="radio"/> 飞机	起点	直辖市	城市	北京		
<input checked="" type="radio"/> 火车	抵达	直辖市	城市	上海		
车次	车种	离站	到站			
107	直快	20:30	14:20			
355	直快	9:26	4:18			
461	直快	16:04	13:24			
K13	全列空调	20:00	10:00			
K21	全列空调	18:00	8:05			
K31	全列空调	15:50	5:54			

列车时刻表查询界面

旅行信息查询				查询	详细	返回
<input type="radio"/> 飞机	起点	直辖市	城市	北京		
<input checked="" type="radio"/> 火车	抵达	直辖市	城市	上海		
航班	班期	离站	抵达			
CA929	-----7	07:30	09:30			
CA155	--3---7	07:50	09:50			
CA921	1234567	08:00	09:55			
CA935	---4--7	08:10	10:05			
CA929	--345--	08:30	10:30			
CA1501	1234567	08:40	10:35			
CA915	1--4--7	09:35	11:25			
CA9009	--3----	09:40	11:40			

飞机航班查询界面

②如想要查看某一航班/车次的详细信息,可以在列表框中点击需要的航班/车次(该条信息变深为选中),然后点击“详细”按钮,就会弹出详细的信息。航班信息为所属的航空公司和具体机型;车次信息为途经站和到站的时间及该次列车的全程票价。

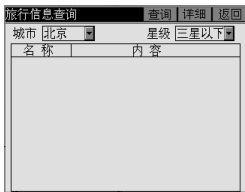
详细情况	返回
CA921航班(中国国际航空公司) 机型: 747 经停: 0(市)	

航班信息说明

宾馆

通过宾馆信息查询功能可以查询指定城市的星级宾馆的介绍资料、服务设施等详细信息。

① 点击“宾馆”，进入宾馆信息的查询功能界面。在“城市”下拉框中选择城市，在“星级”下拉框中选择星级，点击“查询”按钮，列表框中会列出符合条件的宾馆的名称及电话、地址。



酒店宾馆的查询界面

② 如要查看详细信息，可以在列表框中点击宾馆名称(宾馆名称变深为选中)，然后点击“详细”按钮，便弹出详细的信息(包括餐厅/床位个数、菜系、特点和设施)。

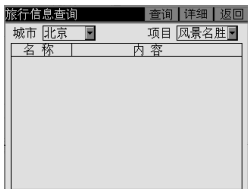
其他

通过其他信息查询可以查询到指定城市的票务服务机构、旅游服务机构、风景名胜、特色餐馆、休闲娱乐、购物场所等信息。

① 点击标题栏中的其他按钮，进入其他信息的查询功能界面。在“城市”下拉框中选择城市，“项目”下拉框中选择具体的查询项目，项目有如下 6 种：

* 票务服务：当地售票订票机构地址和电话。

- * 旅游服务：当地旅行社机构地址电话和介绍等。
 - * 风景名胜：介绍当地旅游景点。
 - * 特色餐馆：介绍当地有特色的餐馆饭店。
 - * 休闲娱乐：介绍当地娱乐场所。
 - * 购物天地：介绍当地购物商场等商业场所。
- 选择完毕后点击“查询”按钮即可查看所需的信息。



其他信息查询界面

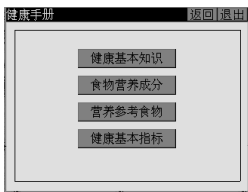
②如果想查看详细信息(如当地特色餐馆介绍、娱乐场所等信息)时，选中项目名称(点击项目名称使其变深为选中)，然后点击“详细”按钮即可显示详细资料。

健康助理

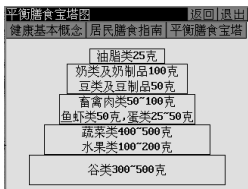
健康助理由四个部分组成：健康手册、营养专家、形体教练、保健顾问。健康助理标题栏里的“退出”按钮用于返回系统主界面。



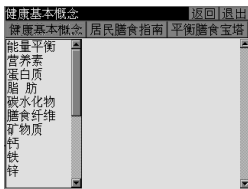
健康手册部分主要用于查询营养与健康方面的基本知识，包括：健康基本知识，食物营养成分、营养参考食物，健康基本指标四部分。标题栏有“返回”和“退出”按钮，点击“返回”按钮返回健康手册主界面，点击“退出”按钮退回到系统主界面。下面提到的各界面的标题栏的“返回”和“退出”按钮功能与此相同。



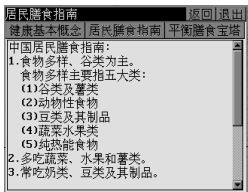
点击“健康基本知识”框进入健康基本知识界面，可以看到宝塔图，标题栏下有“健康基本概念”、“居民膳食指南”和“平衡膳食宝塔”标题框。要查询哪一部分的内容点击相应的标题框即可。



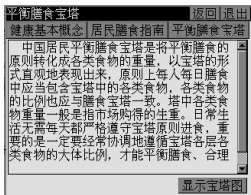
健康基本概念界面包括经常使用的概念列表和列表查看滚动条及上面提到的三个标题框。点击列表中的某个概念使其变黑，在右侧的内容窗口中可以看到该概念的具体介绍，内容窗口右侧有内容查看滚动条。



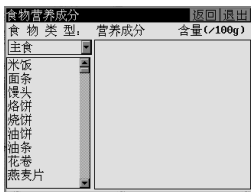
居民膳食指南界面包括内容介绍和查看滚动条及上面提到的三个标题框。



平衡膳食宝塔界面包括内容介绍和查看滚动条及上面提到的三个标题框。



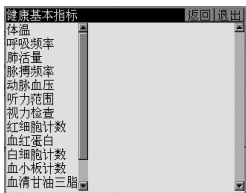
点击“食物营养成分”框进入食物营养成分界面，在“食物类型”标题下有食物类型窗口，点击窗口的下向箭头出现类型列表和滚动条，点击要查找的食物类型名称则食物类型窗口显示选中的类型名，同时在食物类型窗口下面的窗口显示该类型所包含食物的名称列表和滚动条，点击该窗口里的任一食物名称，在右侧的窗口中显示该食物的营养成分、含量及查看滚动条。



点击“营养参考食物”框进入营养参考食物界面，左側窗口显示营养成分名称列表和滚动条，点击某个营养成分名称，在右侧的窗口中可以看到含该种营养成分较多的食物名称。



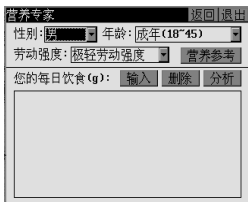
点击“健康基本指标”框进入健康基本指标界面，左侧窗口显示健康基本指标名称列表和滚动条，点击某个健康基本指标名称，在右侧的窗口中可以看到该指标的具体标准值。



营养专家部分主要包括营养参考和饮食分析两大功能。点击“营养专家”图标进入营养专家界面。点击营养专家界面及下面提到的各界面的“退出”按钮退出到系统主界面。

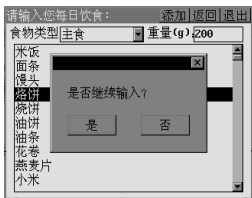
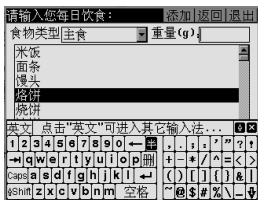
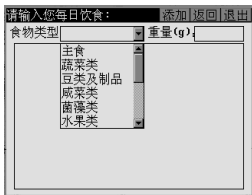


点击性别，年龄，劳动强度三个输入窗口的下向箭头打开输入列表，从列表框中选择输入，然后点击“营养参考”按钮，用户会在打开的窗口中看到根据个人资料推荐的每日膳食营养素供给量。点击“返回”按钮退回到营养专家界面。



分析前必须先输入用户个人资料和每日饮食情况，点击“输入”按钮进入饮食输入界面，点击食品类型窗口的下向箭头打开选择食品类型列表，点击类型名会在食品类型窗口中显示该名称，同时在下面的窗口中显示该类型包含的具体的食物名称，从中点击选择的食物使其变黑表示选中，然后点击重量窗口，自动弹出软键盘，输入食物重量后，点击标题栏的“添加”按钮，弹出询问窗口，点击“是”表示继续输入，点击“否”或右上角的叉表示结束输入，返回营养专家界面，在每日饮食窗口中可以看到刚才的输入食物列表。如果要删除无用食物，在窗口中点击该食物名称使其变黑，然后点击窗口上方的“删除”按钮就可以了。点击“分析”按钮进入饮食分析结果界面，在此用户可以浏览他每日各营养素的摄入量和所需含量。选择

任一营养素，点击标题栏的“危害”按钮，可比看到该营养素的介绍和摄入量较多或较少引起的病症，点击“返回”按钮返回上一层界面，点击标题栏的“改进”按钮，可查看给出的改进建议。



形体教练部分主要包括体重考察，运动分析，减肥原

则，减肥饮食和运动能耗表。

The screenshot shows a software window titled "形体教练" (Body Coach) with a "返回|退出" (Return|Exit) button in the top right. The interface includes the following elements:

- 性别 (Gender): A dropdown menu.
- 身高 (cm) (Height in cm): An input field.
- 体重 (kg) (Weight in kg): An input field.
- 体重考察 (Weight Assessment): A button.
- 您的标准体重 (kg) 为: (Your standard weight in kg is): An input field.
- 与实际体重比较: (Compare with actual weight): An input field.
- 运动分析 (Sports Analysis): A button.
- 减肥原则 (Weight Loss Principles): A button.
- 减肥饮食 (Weight Loss Diet): A button.
- 运动能耗 (Sports Energy Consumption): A button.

体重考察可根据用户输入的个人资料（性别从下拉列表选择。身高点击身高窗口会弹出输入用的软键盘。体重输入方法同身高），点击“计算考察”按钮，会在下面的窗口看到标准体重及评价。如果用户超重，可浏览减肥原则、减肥饮食和运动能耗，调整自己每日的饮食与运动。

This screenshot shows the same software window after a calculation. The input fields are now populated with data:

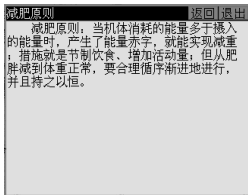
- 性别 (Gender): 男 (Male).
- 身高 (cm) (Height in cm): 170.
- 体重 (kg) (Weight in kg): 60.
- 体重考察 (Weight Assessment): A button.
- 您的标准体重 (kg) 为: (Your standard weight in kg is): 65.00.
- 与实际体重比较: (Compare with actual weight): 您是标准体重, 请注意保持 (You are at your standard weight, please pay attention to maintaining it).
- 运动分析 (Sports Analysis): A button.
- 减肥原则 (Weight Loss Principles): A button.
- 减肥饮食 (Weight Loss Diet): A button.
- 运动能耗 (Sports Energy Consumption): A button.

点击“运动分析”按钮进入运动分析界面，必须先输入用户每日饮食和运动情况，输入饮食和运动记录时，每日饮食的输入方法与营养专家的饮食输入方法相同，先选择食品名称，再输入重量，然后点击“添加”按钮向文件中输入记录，用户可以检查并删除无用记录。

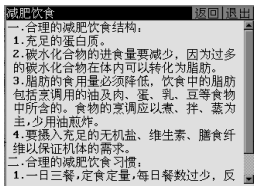
点击每日运动的“输入”按钮进入输入界面，可以看

到运动列表和滚动条，点击一个运动然后点击输入时间窗口，通过弹出的软键盘输入，时间单位为小时，不足一小时的以小数方式输入，然后点击“添加”按钮，会弹出继续输入的提示窗，选择“是”继续输入，选择“否”则退回到运动分析界面，用户可以在此界面检查并删除无用记录。点击运动分析界面的“分析”按钮，在打开的运动分析结果界面，用户可以浏览他每日的各种运动消耗的热量，并计算热量的总摄入量和消耗量，给出建议。用户可浏览运动能耗表，根据个人喜好安排每日运动。

点击形体教练界面的“减肥原则”按钮，在打开的减肥原则界面可以看到具体的内容。点击标题栏的“返回”按钮返回形体教练界面。



点击形体教练界面的“减肥饮食”按钮，在打开的减肥饮食界面可以看到具体的内容和右侧的滚动条。点击标题栏的“返回”按钮返回形体教练界面。



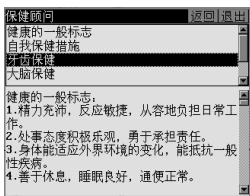
点击形体教练界面的“运动能耗”按钮，在打开的运动能耗界面可以看到具体的各项运动的能耗，拖动右侧的滚动条可以查看其他页的内容。点击标题栏的“返回”按钮返回形体教练界面。

运动能耗(千焦/小时)		返回 退出
整理内务、洗衣服	45571	
步行(1分钟110步)	19460	
打饭、送饭、提水	30982	
大扫除	57861	
打扑克、下棋	52225	
整理书信、打康乐球	6915	
吹口琴	6915	
唱歌、跳舞	58371	
看戏、看电影、听讲	44801	
打篮球、踢球	43527	
跳箱、摔跤	54024	
排球赛、乒乓球赛	1030	

保健顾问包括一些保健和美容小常识。点击“保健顾问”图标进入保健顾问界面，用户可根据需要选择浏览。



保健顾问界面有两个窗口，上面的窗口显示了各项信息的名称列表，拖动窗口右侧的滚动条可以查看其他页的列表。点击列表中的某项名称，使其变黑表示选中，在下面的窗口中可以看到该种保健的具体介绍，该窗口右侧也有查看用的滚动条。点击标题栏中的“返回”按钮返回健康助理界面。

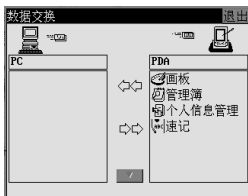


数据交换

数据交换用于PDA(掌上电脑)和PC机之间的文件交换，使用此项功能需在PC机上先运行相应的应用软件并建立C:\PDA的目录。操作时先关PDA，再用天玑e卡通专用电缆将PC机和PDA的串口相连，打开PDA，然后打

开 PC 机的应用软件(软件的使用见随机软件使用说明)。

点击系统主界面上的数据交换图标进入数据交换界面，在界面的最下方出现等待提示：正在读取远程数据，片刻后 PC 文件列表区会出现文件列表，表示 PC 已经与 PDA 联机，可以进行 PDA 和 PC 机之间的文件交换了。如果出现警告窗口表示没有连接上，点击“确定”按钮后重新检查连接后再重复上述步骤。



文件传输的主界面分为标题栏、PC 文件列表区、PDA 文件列表区、传输方向选择区。

标题栏：“退出”按钮，点击此按钮会从“文件传输”界面退回到系统主界面，文件传输结束。

PC 文件列表区：列出 PC 端 C:\PDA 目录下可传输的文件类型。

PDA 文件列表区：列出 PDA 端存储的可传输的文件类型。

传输方向选择区：

* 左向箭头：选中 PDA 端欲传送的文件类型(只能单选)，按左向箭头，所有该类型的文件将从 PDA 端传输到 PC 的 C:\PDA(PDA 端依然会保留被传输的文件)。

* 右向箭头：选中 PC 端欲传送的文件类型(只能单选)，按右向箭头，所有该类型的文件将从 PC 端传输到 PDA (PC 端依然会保留被传输的文件)。

* 下层窗口按钮：如果在 PDA 或 PC 端选择的是“画笔”或“速记”，下层窗口按钮会变黑，点击该按钮就进入“画笔”或“速记”的下层窗口。如果下层窗口按钮变灰，点击该按钮不会响应，表示不允许进入下级窗口。在下层窗口中显示的是“画笔”或“速记”的所有文件。

* 下层窗口：点击下层窗口按钮可以进入下层窗口界面，此界面与主界面基本一致，使用方法也基本相同：

(1) PC 文件列表区：列出 PC 端 C:\PDA 目录下的文件名，这些文件与主界面窗口中选择的文件类型相关(例如，在上层窗口中选中的是“画笔”项，则在此列表中列出的是 C:\PDA 目录下画笔应用包含的所有文件)。

注意：点击需要传输的文件，该文件会变黑，表示选中。文件可以单选或多选。

(2) PDA 文件列表区：列出 PDA 端的文件名，这些文件与主界面窗口中选择的文件类型相关(例如，在上层窗口中选中的是“画笔”项，则在此列表中列出的是画笔应用包含的所有文件。)

(3) 传输方向选择区: 右向箭头, 选中的文件或文件类型将从 PC 端传输到 PDA; 左向箭头, 选中的文件或文件类型将从 PDA 端传输到 PC 的 C:\PDA。

(4) 标题栏: 标题栏有“返回”按钮, 如果正在进行文件传输时点击该按钮, 会出现文字提示, 点击“确认”按钮会退出文件传输界面到系统主界面, 点击“取消”按钮会继续文件传输的操作。如果点击“返回”按钮时, 此时文件传输没有进行, 则退回到数据交换的主界面。

第一次使用该应用时, 有些提示不会出现。再次使用时点击方向箭头后, 会出现提示信息, 询问是否覆盖以前已经交换过的同类文件, 点击“确认”后开始数据交换, 同时屏上不断出现交换进程的提示信息, 文件交换完成后会出现结束提示窗口, 点击“确认”按钮即可。

其中



从 PDA 向 PC 传输



从 PC 向 PDA 传输



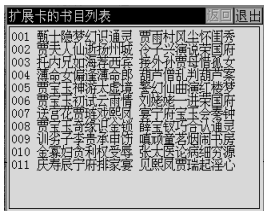
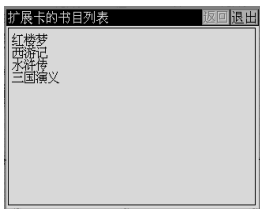
打开下一层窗口

扩展卡:

使用插入的阅读卡阅读中文图书\英文图书\连环画\漫画等电子图书。也可以插入百变卡进行信息的存储。

机器背部有拨动开关, 正常使用时拨至右端, 需要插

入扩展卡时先拨至左端(保证系统断电)，插入扩展卡后再将其拨至右侧，再开机，拔卡时同样先将拨动开关拨至左端，拔出后再将开关拨至右侧。



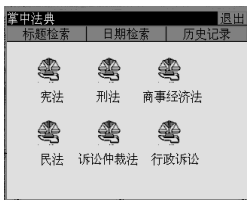
以使用阅读卡为例，在系统主界面点击“扩展卡”图标，进入扩展卡界面。当前扩展卡上所有的内容以目录的形式列出。单击一个目录可以浏览该目录下的各级子目录，最后点击最终子目录列表下的某一个标题可以选中该标题并显示其内容。界面右侧的上一页和下一页按钮可以方便的浏览上下页的内容，点击界面上方的“返回”按钮可以返回上一级目录，点击“退出”按钮可以退出扩展卡应用。具体的阅读卡及百变卡的使用说明会在卡上。

注意：只在插拔扩展卡时将拨动开关拨至左端，平时应拨

至右端。无法插拔外接卡的原因是开关在右端，只需拨至左侧即可。小锁锁上的位置代表右端，小锁打开的位置代表左端。

法典

在系统主界面上点击法典图标，进入法典的主界面。



主界面包括六个图标和三个按钮。六个图标代表六个法律类，分别为：宪法、刑法、商事经济法、民法、诉讼仲裁法和行政诉讼法，点击每个图标或相应文字可以按层次查看具体内容。三个按钮分别为：“标题检索”、“日期检索”、“历史记录”。“标题检索”用于根据关键词检索相关法律；“日期检索”用于根据法律颁布日期检索相关法律；“历史记录”用于查看用户最近查看过的 20 条法律。

点击各级界面的“返回”按钮，可以逐级返回。点击“退出”按钮将退出法典。

分类检索

(1) 点击主界面中的法律图标或相应文字，将列出该法律类包含的所有法律名称。

(2) 点击某个法律名，将列出该法律的所有章节(如果该法律没有章节，将显示该法律的正文和滑动条)。

(3) 点击某个章节，将显示该章节的正文。

(4) 点击“上一章”、“下一章”，可以直接查看上一章、下一章的具体内容。也可以使用右侧的滑动条查看具体内容。

(5) 点击右上角的返回按钮，可以逐级返回。点击退出按钮将退出法典。

标题检索

(1) 点击“标题检索”按钮，弹出关键词输入界面。

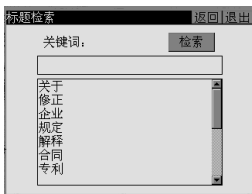
(2) 从关键词列表中选择或用键盘输入关键词。

(3) 点击“检索”按钮，系统将列出所有名称中含有该关键词的法的名称和其所属类名。

(4) 点击某个法律名，可以查看该法律的具体内容。

(5) 点击“上一章”、“下一章”，可以直接查看上一章、下一章的具体内容。

(6) 点击右上角的返回按钮，可以逐级返回。点击退出按钮将退出法典。



日期检索

(1) 点击“日期检索”按钮，弹出日期输入界面。

(2) 从年份列表中选择或用键盘输入颁布年份。

(3) 点击“检索”按钮，系统将列出所有在该年颁布的

法律的名称和其所属类名。

(4) 点击某个法律名，可以查看该法律的具体内容。

(5) 点击“上一章”、“下一章”，可以直接查看上一章、下一章的具体内容。

(6) 点击右上角的返回按钮，可以逐级返回。点击退出按钮将退出法典。



历史记录

(1) 点击“历史记录”按钮，将列出用户最近查看的20条法律章节。

(2) 点击其中某个法律章节名，可以查看该法律章节的具体内容。

(3) 点击“上一记录”、“下一记录”按钮，可以直接查看上一条记录和下一条记录的具体内容。

工资计税

工资计税用于计算工薪阶层应纳税所得额、应纳税额和税后总额。

在系统主界面点击工资计税图标进入工资计税界面。



使用弹出的软键盘在总收入及应减费用输入框中输入相应的数据，选定一个定额扣除值(也可直接输入)，点击“计算”按钮即可计算出应纳税所得额、应纳税额和税后总额。定额扣除值可以通过点击定额扣除值的向下箭头打开下拉列表，点击列表中合适的数值即可。直接输入定额扣除值的方法是触笔点中定额扣除窗口的最后一位数字并向前拖动触笔直至将窗口中的数字全部选黑，然后通过软键盘输入数值。点击“退出”按钮退回到系统主界面。

注意事项



使用与保养

及时清洁外壳,平时可使用柔软的布擦拭.

修理与维护

联想天玑e卡通掌上电脑属于精密电子产品,沾水、潮湿、过热、剧烈碰撞都会损坏本机。因此,不能将此机置于上述环境中,当您需要维修服务时,联想受过专业训练的技术人员将为您提供修理及维修服务。详情请您联系当地的供应商或直接拨打我们的售后咨询电话,与我们的工作人员联系。

电池说明

本机使用两节AAA型碱性电池,请您按照正负极提示,正确安装电池。在更换电池的过程中,已保存数据永不丢失。

更换电池

在电池电量不足时,本机会自动提示您及时更换电池。

触笔的用途

请用触笔进行屏幕操作,避免用尖锐物以防损伤屏幕。

产品功能列表



功能描述

管理簿

- * 待办事项
- * 交办事项
- * 市场信息
- * 会议摘要
- * 协调记录
- * 问题处理
- * 管理成果
- * 总结报告
- * 便签

通讯簿

日程表

任务

保险柜

速记

画笔

字典

- * 英汉小字典(带发音)
- * 汉英字典
- * 汉语成语小词典
- * 现代汉语小词典
- * 部首检字

缩略语

电子时钟(闹钟提醒)

计算器

游戏

- * 电子宠物
- * 猜数字
- * 反转棋
- * 推箱子
- * 华荣道
- * 方块

信息长廊

- * 度量衡
- * 血型知识
- * 国内长途区号及邮编
- * 三十六计及其案例
- * 服务机构电话
- * 机关部门电话

数据交换

工资计税

扩展卡

- * 阅读卡
- * 百变卡

健康助理:

- * 健康手册
- * 营养专家
- * 形体教练
- * 保健顾问

导游

法典

设置：

- * 对比度设置
- * 电源设置
- * 口令设置
- * 日期/时间设置
- * 主人信息设置
- * 笔输入设置
- * 笔校准设置
- * 清除数据设置
- * 声音设置
- * 碎片整理设置
- * 保险柜设置

产品配置

- * CPU: 16MHz, 16 位中央处理器
- * 操作系统: HOPEN OS
- * ROM: 16MB, 可容纳 800 万汉字
- * RAM: 512KB
- * FLASH: 可存放 26 万汉字
- * 显示屏: 320 × 240, 1/4VGA 液晶触摸屏 .23 超细点距, 4 级灰度
- * 外接接口: 耳机接口、RS232 串口、外接电源口、扩展卡接口
- * 内置设备: 蜂鸣器
- * 电源: 两节 AAA 型碱性电池, 支持 3.3V 外接电源
- * 附件: 触笔、PC 数据交换软盘、数据交换电缆、耳机、专用皮套
- * 选件: 百变卡、外接电源
- * 尺寸: 13cm × 8.4cm × 1.6cm

说明: 由于本公司致力于为用户提供优越功能的产品, 所以本公司保留对使用手册修改的权利。

备 注
